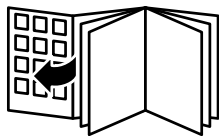
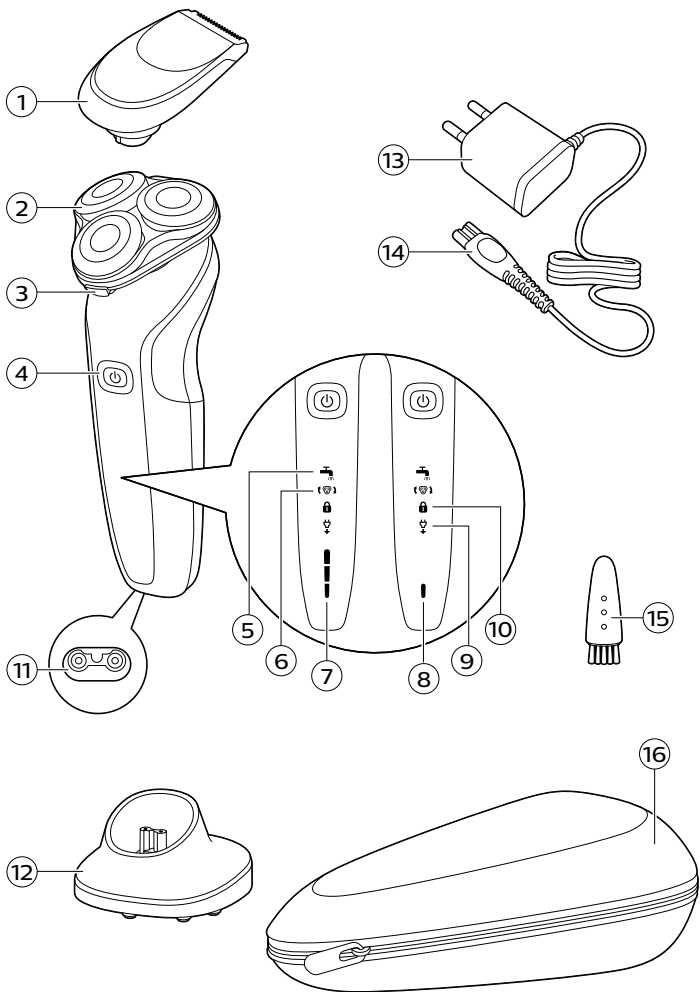


PHILIPS

S6875, S6688,
S6670







简体中文 **6**

基本说明 (图 1)

- 1 精确修剪器 (仅 S6688)
- 2 卡入式剃须刀头部件
- 3 剃须刀头部件释放钮
- 4 开/关按钮
- 5 清洗提示
- 6 刀头更换提醒
- 7 电池充电指示灯3 个灯 (仅 S6875、S6688)
- 8 电池充电指示灯1 个灯 (仅 S6670)
- 9 “拔出插头即可使用”提醒
- 10 旅行锁指示灯
- 11 小插头插座
- 12 支架 (仅 S6875)
- 13 电源部件
- 14 小插头
- 15 清洁刷
- 16 旅行盒 (仅 S6688、S6875)

随附的附件可能因产品而异。包装盒上会显示随附于您产品的附件。

介绍

感谢您的惠顾，很高兴您选择飞利浦！为了让您能充分享受飞利浦提供的支持，请在 www.philips.com/welcome 上注册您的产品。

请阅读本用户手册，手册包含有关此剃须刀各种功能的信息以及一些使用技巧，让您的剃须体验更轻松更舒适。

重要安全信息

使用产品之前，请仔细阅读本重要信息，并妥善保管以供日后参考。

危险



- 保持电源部件干燥。
- 警告符号注释：禁止在打开的水龙头下进行清洗。

警告

- 要给电池充电，请仅使用产品随附的可拆卸电源部件 (HQ8505)。
- 电源部件中包含一个变压器。请勿自行更换电源部件的插头，否则将导致严重后果。
- 本产品也可以由 8 岁或以上年龄的儿童以及肢体不健全、感觉或精神上有障碍或缺乏相关经验和知识的人士使用，但前提是有人对他们使用本产品进行监督或指导，以确保他们安全使用，并且让他们明白相关的危害。切勿让儿童玩弄本产品。不要让儿童在无人监督的情况下对本产品进行清洁和保养。

- 手持部分与电源软线分开后，才能在水中清洗手持部分。
- 使用前，请务必检查产品。请勿使用损坏的产品，否则可能对人体造成伤害。请务必用原装型号更换损坏的部件。
- 本产品包含的电池不可更换。
- 切勿拆开本产品更换充电电池。

注意

- 切勿使用温度高于 60° C 的热水冲洗本产品。
- 只能将本产品用于用户手册中所示的原定用途。
- 出于卫生的目的，本产品只能供一个人使用。
- 切勿使用压缩气体、钢丝绒、研磨性清洁剂或腐蚀性液体（例如汽油或丙酮）来清洁产品。
- 冲洗本产品时，水可能会从其底部的插口滴漏。这是正常现象，而且没有危险，因为所有电子元件都封闭在本产品内部的密封电源部件中。
- 请勿在包含电动空气清新器的墙壁插座上或其周围使用电源部件，以免电源部件受到不可修复的损坏。

电磁场 (EMF)

本 Philips 产品符合所有有关暴露于电磁场的适用标准和法规。

概述



- 符号注释：适合于在洗澡或淋浴时使用。允许在盛水的浴缸、淋浴、洗脸盆或其他器皿附近使用本器具。
- 该产品具有防水性能。适合在沐浴或淋浴时使用，也可以放在水龙头下清洗。出于安全原因，该产品在使用时不能连接电线。
- 电源部件适合在 100 - 240 伏的电源电压下工作。
- 该电源部件可将 100-240 伏的电压转换为 24 伏以下的安全低电压。

显示屏

S6670

充电

在充电过程中，电池指示灯会先闪烁，然后持续亮起，以表示电池已充满电。



电池已完全充满

电池充满电后，电池充电指示灯将呈白色持续亮起。





注意：如果在剃须刀仍连接电源插座时按下开/关按钮，“拔出插头即可使用”符号会亮起。

注意：电池充满电后，显示屏会在 30 分钟后自动关闭。

电池电量不足



当电池的电量几乎耗尽时，电池充电指示灯会呈橙色闪烁。此时，电池含有的电量足以完成一次剃须。

S6688、S6875

充电



在充电过程中，各个指示灯会先闪烁，然后持续亮起，以表示电池的充电程度。

电池已完全充满



电池充满电后，所有电池充电指示灯都将呈白色持续亮起。



注意：如果在剃须刀仍连接电源插座时按下开/关按钮，“拔出插头即可使用”符号会亮起。

注意：电池充满电后，显示屏会在 30 分钟后自动关闭。

电池电量不足



当电池电量几乎耗尽时，电池充电指示灯的底灯会呈橙色闪烁。此时，电池含有的电量足以完成一次剃须。

电池剩余电量



剩余的电池电量由持续亮起的充电指示灯来表示。

“拔出插头即可使用”提醒



“拔出插头即可使用”提醒符号闪烁，提醒您应先断开剃须刀与电源插座的连接再开启本产品。

旅行锁



您在旅行时，可以锁住剃须刀，以防止电源意外开启。

更换提醒



为获得更好剃须效果，建议每两年更换一次剃须刀头。剃须刀带有更换提醒功能，通过闪烁提醒您更换剃须刀头。

注意：更换剃须刀头后，应通过按开/关按钮 7 秒来重置更换提醒。如果未重置更换提醒，剃须刀会在剃须 9 次后自动重置。

清洁提醒



每次使用后请清洁剃须刀，以获得出色性能。关闭剃须刀时，清洗提示符号闪烁，提醒您需要清洁剃须刀。

充电

首次使用剃须刀之前，或当显示屏指示电池电量几乎耗尽时，请先为剃须刀充电。充电至多需要 1 小时。完全充满电后，剃须刀的剃须时间可长达 40 分钟 (S6670) 或 60 分钟 (S6688、S6875)。

注意：切勿在充电时使用剃须刀。

快速充电

剃须刀充电约 3 分钟后所含的电量足以完成一次剃须。

使用电源部件充电



- 1 确保剃须刀已关闭。
- 2 将小插头插入剃须刀，然后将电源部件插入电源插座。

剃须刀显示屏将显示剃须刀正在充电。

- 3 充电之后，从电源插座上拔下电源部件，并从剃须刀上拔下小插头。

使用剃须刀

使用前务必要检查剃须刀和所有配件。如果剃须刀或任何配件损坏，请勿再使用，否则可能对人体造成伤害。请务必用原装型号更换损坏的部件。



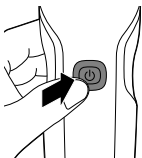
此标准表示该剃须刀可在沐浴或淋浴时使用。

符号注释：适合于在洗澡或淋浴时使用。允许在盛水的浴缸、淋浴、洗脸盆或其他器皿附近使用本器具。

- 请按照本用户手册中所述的预期家用用途使用本剃须刀。
- 出于卫生考虑，请勿共用剃须刀。
- 皮肤和毛发干燥时修剪更容易。

注意：该剃须刀具有防水性能。适合在沐浴或淋浴时使用，也可以放在水龙头下清洗。出于安全原因，该剃须刀在使用时不能连接电源线。

打开或关闭剃须刀



- 1 要打开或关闭剃须刀，请按一下开/关按钮。

显示屏将亮起几秒钟时间，以显示电池状态。

剃须

皮肤适应期

前几次剃须可能不会带给您预期效果，并且您的皮肤可能会受到轻度刺激。这是正常的。您的皮肤和胡须需要时间适应任何新的剃须系统。为了让您的皮肤适应这款新产品，我们建议您在 3 周时间内定期（至少每周 3 次）仅使用本产品剃须。

剃须提示

如果您连续 3 天或更长时间没有剃须，为确保皮肤获得更好的舒适感，请预先修剪胡须。

干剃

- 1 打开剃须刀。



- 2 让剃须刀头在您的皮肤上作迂回运动，以刮剃向不同方向生长的所有须发。轻轻按压，以获取舒适贴面的剃须感受。

注意：不要用力按压剃须刀，这样做可能会导致皮肤受刺激。

- 3 每次使用后，请关闭并清洗剃须刀。
湿剃

要获得更舒适的剃须体验，您也可以先用剃须泡沫或剃须啫喱对脸部进行湿润，然后再使用剃须刀。



- 1 用水润湿皮肤。



- 2 在皮肤上涂抹剃须泡沫或剃须啫喱。



- 3 在水龙头下冲洗一下剃须刀头部件，确保剃须刀头部件可以在您的皮肤上顺畅滑动。
- 4 打开剃须刀。



- 5 让剃须刀头在您的皮肤上作迂回运动，以刮剃向不同方向生长的所有须发。轻轻按压，以获取舒适贴面的剃须感受。

注意：不要用力按压，否则可能会导致皮肤受刺激。

注意：定期冲洗剃须刀头部件，确保其能够继续在您的皮肤上顺畅滑动。

- 6 每次使用后，请关闭并清洗剃须刀。
- 7 擦干面部。

注意：确保冲净剃须刀上的所有泡沫或剃须啫喱。

使用卡入式附件

拆卸或安装卡入式附件



- 1 确保剃须刀已关闭。
- 2 将附件竖直抽离产品。

注意：将附件从产品上抽出时，不要旋转。



- 3 将附件的凸缘插入本产品顶部的槽内。然后，按下附件将其安装到本产品上（可听到“咔哒”一声）。

使用精确修剪器附件（仅 S6688）

您可使用修剪器附件修剪鬓角和须髥。

- 1 将附件安装到产品上（可听到“咔哒”一声）。
- 2 启动产品。



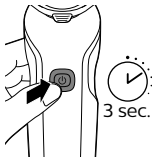
- 3 将修剪器垂直放在皮肤上，向下移动产品，同时轻轻按压。
- 4 使用后，请关闭本产品并清洁附件。



旅行锁

您在旅行时，可以锁住剃须刀，以防止电源意外开启。

激活旅行锁



- 1 按住开/关按钮 3 秒钟以进入旅行锁模式。



当您启用旅行锁时，显示屏上的指示灯会短暂亮起。旅行锁启用后，旅行锁符号将闪烁。

解除旅行锁

- 1 按开/关按钮 3 秒钟。



当您解除旅行锁时，显示屏上的指示灯会短暂亮起。剃须刀打开后即可供再次使用。

注意：当连接到电源插座时，剃须刀会自动解锁。

清洁和保养

在水龙头下冲洗剃须刀

每次剃须后请清洁剃须刀，以获得出色性能。

使用热水要当心。切记先检查水温是否太高，以防烫手。

请勿使用毛巾或纸巾擦拭剃须刀头部件，否则可能会损坏剃须刀头。

冲洗剃须刀头部件时，水可能会从剃须刀底座中滴出。这属于正常现象。

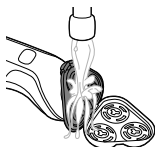


- 1 打开剃须刀。
- 2 用温水冲洗剃须刀头部件。

您也可以使用随附的清洁刷清洁剃须刀头部件。



- 3 关闭剃须刀。按下释放按钮，打开剃须刀头部件。



- 4 在水龙头下冲洗胡茬储藏室。
您也可以使用随附的清洁刷清洁剃须刀头部件内部。



- 5 用温水冲洗剃须刀头支架。
- 6 小心地甩掉多余水分并彻底晾干剃须刀头支架。



- 7 合上剃须刀头支架（可听到“咔哒”一声）。

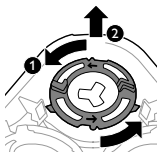
彻底清洁



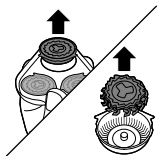
- 1 关闭产品。
- 2 按下释放按钮，打开剃须刀头部件。



- 3 将剃须刀头支架从剃须刀头部件的底部抽离。

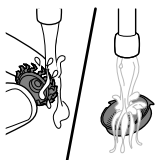


4 逆时针旋转固定环并将其取下。



5 从剃须刀头支架上卸下剃须刀头。每个剃须刀头都包括刀片和网罩。

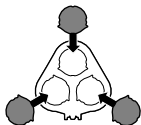
注意：不要同时清洁多组刀片和网罩，因为它们都是相互匹配的。如果不小心将刀片装到了错误的网罩上，则需要数周时间才能恢复产品的出色剃须性能。



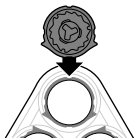
6 在水龙头下清洁刀片和网罩。



7 将刀片重新装回至网罩。

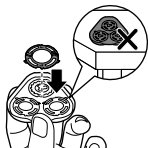


8 将剃须刀头装到剃须刀头支架中。

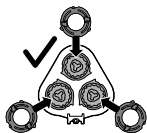


注意：确保剃须刀头的凸缘正好装入剃须刀头支架的凹槽。

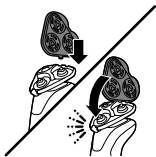
- 9 将固定环装回剃须刀头支架并将其顺时针旋转（听到“咔哒”一声）。



注意：当您重新插入剃须刀头并重新安装固定环时，请将剃须刀头支架握在手中。当您执行此操作时，切勿将剃须刀头支架放在平面上，否则可能会造成损坏。



- 各固定环均具有两个凹槽和两个凸缘，正好装入剃须刀头支架的凸缘和凹槽内。



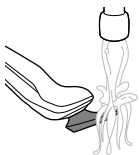
- 10 将剃须刀头支架的铰链重新卡入剃须刀头部件的槽内。合上剃须刀头支架。

清洁精确修剪器附件（仅 S6688）

切勿用毛巾或纸巾擦干精确修剪器附件，可能会损坏修剪齿。

在每次使用后清洁精确修剪器附件。

- 1 打开装有准确修剪器附件的产品。



- 2 在温水水龙头下冲洗附件。
- 3 清洁完成后，关闭产品。
- 4 小心地甩干多余的水，然后将附件晾干。

为获得最佳效果，请每隔六个月用一滴缝纫机油润滑附件齿部。

更换

更换剃须刀头



为获得更好剃须效果，建议每两年更换一次剃须刀头。立即更换损坏的剃须刀头。务必使用原装飞利浦剃须刀头进行更换。

更换提醒



更换提醒表示需要更换剃须刀头。关闭剃须刀时，剃须刀头部件符号会闪烁。

- 1 要更换剃须刀头，请将剃须刀头从剃须刀头支架上逐一卸下。有关如何拆卸固定环和剃须刀头，请参阅“彻底清洁”一章中的说明。
- 2 要重置更换提醒，请按住开/关按钮约7秒钟。如果未重置更换提醒，剃须刀会在剃须9次后自动重置。



存放

(仅 S6688、S6875)



注意：我们建议您先将产品晾干，然后再将其存放在收纳袋中。

订购配件

如需购买附件或备件，请访问 www.philips.com/parts-and-accessories 或联系您的飞利浦经销商。您还可以联系所在国家/地区的飞利浦客户服务中心（请参阅保修卡了解详细联系信息）。

可选配以下附件：

- SH50 飞利浦剃须刀头
- RQ111 飞利浦胡须造型器
- 精确修剪器
- RQ575 飞利浦洁面刷
- HQ8505 电源部件

注意：配件可用性可能因国家/地区而异。

回收

- 弃置本产品时，请不要将其与一般生活垃圾放在一起，应将其交给政府指定的回收中心。这样做将有利于环保。

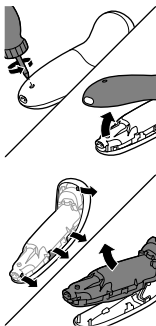
- 此产品包含内置充电电池；请勿将充电电池与一般生活垃圾一起弃置。请您将产品送到官方收集中心或飞利浦服务中心，请专业人士移除充电电池。
- 遵循您的国家/地区有关分类回收电子电气产品和充电电池的规定。正确弃置产品有助于避免对环境和人类健康造成不良后果。

卸下剃须刀的充电电池

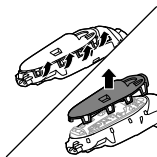
在废弃器具前，必须将电池从器具中取出。卸下电池之前，请确保本产品与电源断开连接并且电池电量已耗尽。

当您使用工具打开本产品时，请采取必要的安全保护措施。

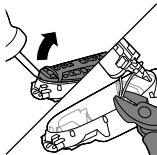
注意，电池带非常锋利。



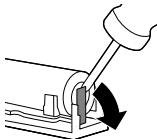
- 1 卸下剃须刀背面的螺钉。
- 2 拆除后面板。
- 3 取出电源部件。



- 4 将安全钩向外掰，取下电源部件的透明保护盖。



- 5 拉出电池舱，用一把钢丝钳或剪刀将电线剪断。



- 6 用钢丝钳或螺丝刀将电池挡片向外掰。

- 7 卸下充电电池。

部件名称	产品中有害物质的名称及含量					
	铅 (Pb)	汞 (Hg)	镉 (Cd)	六价铬 (Cr (VI))	多溴联苯 (PBB)	多溴二苯醚 (PBDE)
PCB's 集成电路板	X	○	○	○	○	○
Electrical contact pins 电接触片	X	○	○	○	○	○
Power plug 电源插头	X	○	○	○	○	○
Internal metal parts 内部金属件	X	○	○	○	○	○

本表格依据SJ/T 11364的规定编制。
 ○: 表示该有害物质在该部件所有均质材料中的含量均在GB/T 26572规定的限量要求以下。
 X: 表示该有害物质至少在该部件的某一均质材料中的含量超出GB/T 26572规定的限量要求。

- 该表格中所显示的“有害物质”在产品正常使用情况下不会对人身和环境产生任何伤害。
- 该表格中所显示的“有害物质”及其存在的部件向消费者和回收处理从业者提供相关物质的存在信息，有助于产品废弃时的妥善处理。

保修和支持

如需信息或支持，请访问
www.philips.com/support 或阅读保修卡。

保修条款

由于剃须刀头（刀片和网罩）属于易磨损物品，因此不在国际保修条款的涵盖范围之列。

故障处理方法

本章归纳了使用本产品时最常见的一些问题。如果您无法根据以下信息解决问题，请访问 www.philips.com/support 查阅常见问题列表，或联系您所在国家/地区的客户服务中心。

剃须刀

问题	可能的原因	解决方法
按下开/关按钮时，产品不工作。	本产品仍然连接着电源插座。出于安全原因，本产品在使用时不能连接电线。	拔掉产品插头并按开/关按钮打开产品。
	充电电池的电量已耗尽。	给电池充电。

问题	可能的原因	解决方法
	旅行锁已被激活。	按住开/关按钮 3 秒钟以禁用旅行锁。
	剃须刀头部件被污染或损坏，导致马达无法运行。	彻底清洁剃须刀头或将其更换。
产品的剃须效果没有以前好。	剃须刀头已损坏或磨损。	更换剃须刀头。
	毛发或污垢堵塞了剃须刀头。	对剃须刀头进行常规式或彻底清洁。
我更换了剃须刀头，但仍然显示更换提醒。	您尚未重置更换提示。	要重置更换提醒，请按住开/关按钮 7 秒以上。
显示屏上突然出现剃须刀头符号。	此符号是更换提醒。	更换剃须刀头。
水从产品底部漏出。	在清洁过程中，水可能聚集在产品的机身内部与外壳之间。	这是正常现象，而且没有危险，因为所有电子元件都封闭在产品内部的密封电源部件中。

PHILIPS

产品：飞利浦电动剃须刀

型号：S6670 S6688 S6875

额定电压：100-240V~

额定频率：50/60Hz

额定输入功率：9W

生产日期：请见产品本体

产地：中国广东珠海

IPX4



珠海经济特区飞利浦家庭电器有限公司

中国珠海市三灶镇琴石工业区

全国顾客服务热线：4008 800 008

本产品根据国标 GB4706.1-2005,
GB4706.9-2008制造

保留备用

发行日期: 15/7/2020

© 2020 Koninklijke Philips N.V.

All rights reserved

保留所有权利

3000.052.1106.2 (15/7/2020)

> 75% 循环再造纸

保留备用



>75 % recycled paper
>75 % papier recyclé