

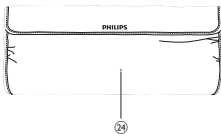
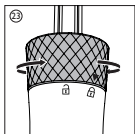
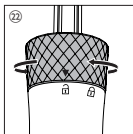
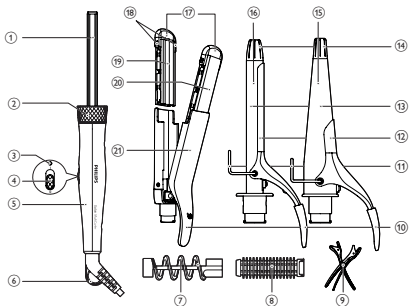
Register your product and get support at
www.philips.com/welcome

HP8699

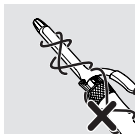


Manual do utilizador

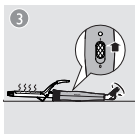
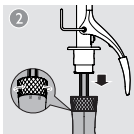
PHILIPS



2



3



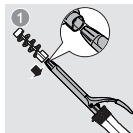
4



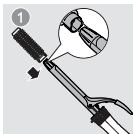
5



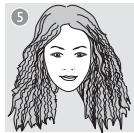
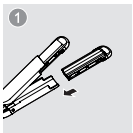
6



7



8





1



2



3



1



2



3



Parabéns pela compra do seu produto e bem-vindo à Philips! Para tirar o máximo partido da assistência oferecida pela Philips, registe o seu produto em: www.philips.com/welcome.

1 Importante

Leia cuidadosamente este manual do utilizador antes de utilizar o aparelho e guarde-o para consultas futuras.

- AVISO: não utilize este aparelho perto de água.
- Quando o aparelho for utilizado numa casa-de-banho, desligue-o da corrente após a utilização, uma vez que a presença de água apresenta riscos, mesmo com o aparelho desligado.
- AVISO: não utilize este aparelho perto de banheiras, chuveiros, lavatórios ou outros recipientes que contenham água.
- Desligue sempre da corrente após cada utilização.
- Se o fio estiver danificado, deve ser sempre substituído pela Philips, por um centro de assistência autorizado da Philips ou por pessoal devidamente qualificado para se evitarem situações de perigo.
- Este aparelho pode ser utilizado por crianças com idade igual ou superior a 8 anos e por pessoas com capacidades físicas, sensoriais ou mentais reduzidas, ou com falta de experiência e conhecimento, caso tenham sido supervisionadas ou lhes tenham sido dadas instruções relativas à utilização segura do aparelho e se tiverem sido alertadas para os perigos envolvidos. As crianças não podem brincar com o aparelho. A limpeza e a manutenção do utilizador não podem ser efectuadas por crianças sem supervisão.
- Antes de ligar o aparelho, certifique-se de que a tensão indicada no mesmo corresponde à tensão do local onde está a utilizá-lo.
- Não utilize o aparelho para outro fim que não o descrito neste manual.
- Nunca deixe o aparelho sem vigilância quando estiver ligado à corrente.



- Nunca utilize quaisquer acessórios ou peças de outros fabricantes ou que a Philips não tenha especificamente recomendado. Se utilizar tais acessórios ou peças, a garantia perderá a validade.
- Não enrole o fio de alimentação à volta do aparelho.
- Aguarde que o aparelho arrefeça antes de o guardar.
- Tenha muito cuidado ao utilizar o aparelho, pois este pode estar extremamente quente. Segure apenas pela pega, visto que as outras peças estão quentes, e evite o contacto com a pele.
- Coloque sempre o aparelho com o suporte numa superfície plana, estável e resistente ao calor. As placas de aquecimento/o modelador quente nunca devem tocar na superfície nem noutros materiais inflamáveis.
- Evite que o fio de alimentação entre em contacto com as partes quentes do aparelho.
- Mantenha o aparelho afastado de objectos e materiais inflamáveis quando estiver ligado.
- Nunca cubra o aparelho (p. ex., com toalhas ou roupa) quando estiver quente.
- Utilize apenas o aparelho sobre cabelos secos. Não utilize o aparelho com as mãos molhadas.
- Mantenha as placas de aquecimento/o modelador limpos e sem pó e produtos de modelação para o cabelo como espuma, laca e gel.
- As placas de aquecimento/o modelador são revestidos. Este revestimento poderá desgastar-se com o passar do tempo. No entanto, isto não afecta o desempenho do aparelho.
- Se o aparelho for utilizado em cabelos pintados, as placas de aquecimento/o modelador podem ficar manchados. Antes de o utilizar em cabelo artificial, consulte sempre o seu distribuidor.
- Leve sempre o aparelho a um centro de assistência autorizado da Philips para verificação ou reparação. Reparações efectuadas por pessoas não qualificadas poderiam provocar uma situação extremamente perigosa para o utilizador.
- Não introduza objectos metálicos nas aberturas para evitar choques eléctricos.

Campos electromagnéticos (CEM)

Este aparelho cumpre com todas as normas relativas a campos electromagnéticos (CEM). Se manuseado correctamente e de acordo com as instruções fornecidas neste manual do utilizador, o aparelho pode ser utilizado em segurança com base em provas científicas disponíveis actualmente.

Ambiente

O produto foi concebido e fabricado com materiais e componentes de alta qualidade, que podem ser reciclados e reutilizados.



Quando este símbolo de um caixote de lixo com um traço por cima constar de um produto, significa que esse produto está abrangido pela Directiva Europeia 2012/19/UE.

Informe-se acerca do sistema de recolha selectiva local para produtos eléctricos e electrónicos.

Proceda de acordo com as regulamentações locais e não elimine os seus antigos produtos juntamente com o lixo doméstico. A eliminação correcta do seu antigo produto evita potenciais consequências nocivas para o ambiente e para a saúde pública.

2 Modele o seu cabelo

Nota: Não altere os acessórios ou o modelador quando o aparelho estiver a aquecer ou quando estiver quente. Deixe o aparelho aquecer durante 3 a 5 minutos para resultados de modelação perfeitos. Ao desenrolar a madeixa do cabelo depois de encaracolar, não puxe o cabelo, pois isto alisaria o caracol.

Seleccione um acessório e o modelador adequados para o penteado que pretende.

Penteado	Acessório
Caracóis apertados	Acessório para caracóis pequenos (16)
Caracóis soltos modernos	Acessório cónico para caracóis (15)
Cachos	Acessório para caracóis pequenos (16) e espiral de encaixe (7)
Ondas	Acessório para caracóis pequenos (16) e escova deslizante (8)
Ondulações	Acessório para ondular/alisar (21) com superfícies curvadas (19) voltadas uma para a outra
Cabelo liso e ondulações nas pontas	Acessório para ondular/alisar (21) com superfícies planas (20) voltadas uma para a outra

Antes de modelar o seu cabelo:

- 1 Assegure-se de que a seta no anel está direccionada para o ícone de desbloqueio na pega (22).
- 2 Coloque um acessório adequado no tubo metálico (1) da pega (5) e rode o anel para a direita/esquerda para o bloquear (23).
 - Para retirar o acessório, rode o anel para a esquerda/direita para a posição de desbloqueio (22) e retire-o.
- 3 Ligue a ficha a uma tomada de corrente eléctrica.
- 4 Deslize o interruptor ligar/desligar (4) para a posição I para ligar o aparelho.
 - ↳ O indicador ligar/desligar (3) ilumina-se e fica intermitente.
 - ↳ Quando o aparelho está pronto a utilizar, a intermitência do indicador pára.

- 5 Coloque o aparelho com o suporte (⑪) numa superfície resistente ao calor.
- 6 Penteie o cabelo e divida-o em pequenas madeixas com menos de 2-4 cm.

Criar caracóis ou cachos (Fig. 4)

- 1 Selecione o acessório para caracóis pequenos (⑯) para modelar caracóis estreitos e cachos.
- 2 Prima o manípulo (⑩) para abrir a mola (⑫) e coloque uma madeixa de cabelo entre a mola e o ferro (⑬).
 - Se utilizar o acessório da espiral de encaixe (⑦) para criar cachos, enrole a madeixa de cabelo à volta do ferro, seguindo o perfil em espiral. (Fig. 6)
- 3 Liberte o manípulo e deslize o ferro até à ponta da madeixa.
- 4 Segure a extremidade da ponta fria (⑭) e a pega (⑤). Em seguida, enrole a madeixa de cabelo à volta do ferro, desde as pontas até à raiz.
- 5 Mantenha o modelador nessa posição no máximo 10 segundos. Em seguida, desenrole a madeixa até poder abrir a mola novamente com o manípulo ou até poder retirar a espiral do cabelo.
- 6 Para modelar o resto do cabelo, repita os passos 2 a 5.

Criar caracóis modernos e soltos (Fig. 5)

- 1 Selecione o acessório cónico para caracóis (⑮) para modelar caracóis largos.
- 2 Prima o manípulo (⑩) para abrir a mola (⑫) e coloque uma madeixa de cabelo entre a mola e o ferro cónico (⑬).
- 3 Liberte o manípulo e deslize o ferro até à ponta da madeixa.
- 4 Segure a extremidade da ponta fria (⑭) e a pega (⑤). Em seguida, enrole a madeixa de cabelo à volta do ferro, desde as pontas até à raiz.

5 Mantenha o modelador nessa posição no máximo durante 10 segundos e, em seguida, desenrole a madeixa do cabelo até poder retirar o ferro cónico do seu cabelo.

6 Para modelar o resto do cabelo, repita os passos 2 a 5.

Criar ondas (Fig. 7)

1 Selecione o acessório para caracóis pequenos. Em seguida, encaixe a escova de deslize (8) no ferro.

2 Enrole uma madeixa à volta da escova.

3 Mantenha o modelador nessa posição no máximo 10 segundos. Em seguida, desenrole a madeixa de cabelo para retirar a escova de deslize (8) do seu cabelo.

4 Para modelar o resto do cabelo, repita os passos 2 a 3.

Criar ondulações (Fig. 8)

1 Selecione o acessório para ondular/alisar (21). Assegure-se de que as superfícies curvadas (19) estão voltadas uma para a outra.

- Para retirar as placas de ondulação/alisamento, agarre os lados salientes da placa (18) e puxe-a para fora do aparelho até esta arrefecer.

2 Prima o manípulo (10) para abrir o acessório de alisamento e coloque a madeixa de cabelo entre as placas de ondulação.

3 Solte o manípulo e mantenha as placas fechadas durante 5 a 10 segundos.

4 Prima o manípulo para abrir as placas e coloque a próxima madeixa de cabelo entre as placas. Certifique-se de que existe uma zona de sobreposição.

5 Repita este processo até ter alcançado a ponta do cabelo.

6 Para modelar o resto do cabelo, repita os passos 2 a 5.

Criar um estilo liso elegante e enrolar as pontas (Fig. 9)

1 Assegure-se de que as superfícies planas (20) estão voltadas uma para a outra. Prima o manípulo (10) para abrir o acessório e coloque a madeixa de cabelo entre as placas de alisamento.

- 2 Deslize lentamente para baixo a todo o comprimento do cabelo num único movimento (máx. 5 segundos) da raiz até às pontas, sem parar para evitar o sobreaquecimento.
 - Para enrolar as pontas da forma pretendida, rode o modelador meia volta para dentro (ou para fora) quando chegar aos últimos 3 ou 5 cm da madeixa. Segure na mesma posição durante 2 a 3 segundos e, em seguida, solte a madeixa.
- 3 Para modelar o resto do cabelo, repita os passos 1 a 2.

Nota: O aparelho está equipado com uma função de desactivação automática. Depois de 60 minutos, o aparelho desliga-se automaticamente. Pode reiniciar o aparelho deslizando o interruptor ligar/desligar para | para ligar o estilizador novamente.

Após a utilização:

- 1 Desligue o aparelho e retire a ficha da corrente.
- 2 Coloque-o numa superfície resistente ao calor até que arrefeça.
- 3 Remova cabelos e pó do aparelho e dos acessórios.
- 4 Limpe o aparelho e os acessórios com um pano húmido.
- 5 Guarde o aparelho num local seguro e seco, sem pó. Pode pendurá-lo pela argola de suspensão (⑥) ou colocá-lo dentro da bolsa resistente ao calor (②④) fornecida.

3 Garantia e assistência

Caso necessite de informações, p. ex. sobre a substituição de um acessório, ou tenha algum problema, visite o Web site da Philips em www.philips.com ou contacte o Centro de Atendimento ao Cliente Philips do seu país (o número de telefone encontra-se o folheto de garantia mundial). Se não existir um Centro de Atendimento ao Cliente no seu país, dirija-se a um representante Philips.



Specifications are subject to change without notice

© 2013 Koninklijke Philips N.V.

All rights reserved.

3140 035 33111

