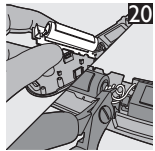
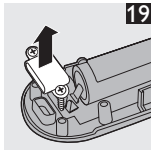
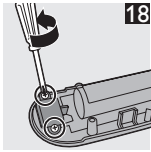
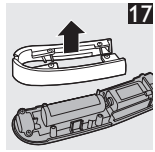
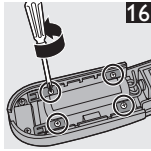
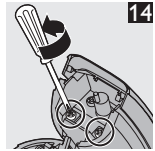
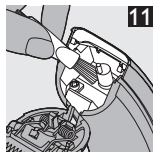
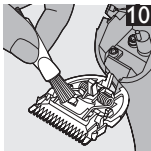
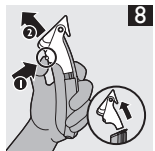
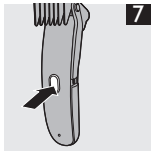
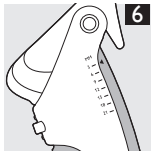
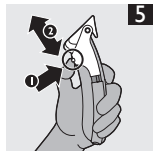
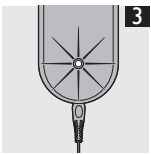
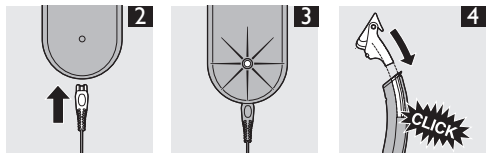
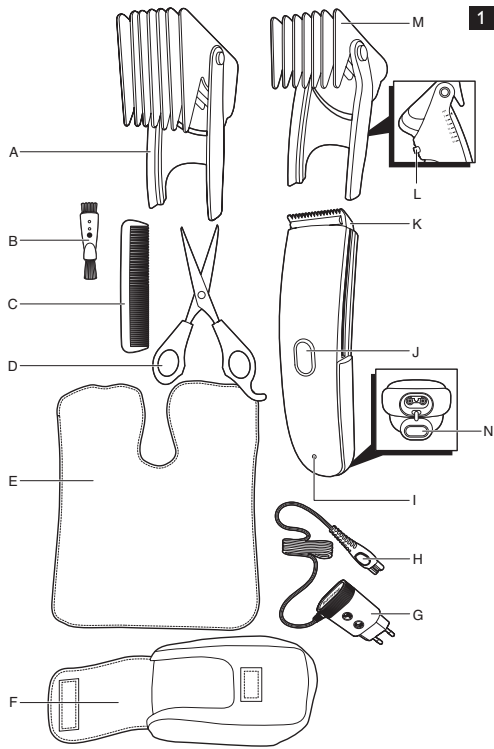


CC5065, CC5060



PHILIPS

Uvod

Čestitamo na kupnji i dobro došli u Philips! Kako biste u potpunosti iskoristili podršku koju nudi tvrtka Philips, registrirajte svoj proizvod na: www.philips.com/welcome. Vaš novi dječji aparat za šišanje tvrtke Philips odlikuju vrlo tih rad i vrhunske radne značajke. Jednostavno ga je koristiti i pomno prati oblik djetetove glave. Priložili smo zasebni DVD s uputama na kojem se nalaze upute i savjeti u vezi šišanja kose djeteta i izrade različitih frizura pomoću ovog aparata.

Opći opis (Sl. 1)

- A** Veliki češalj
- B** Četka za čišćenje
- C** Češalj za oblikovanje
- D** Škare
- E** Navlaka
- F** Torbica
- G** Adapter
- H** Utikač
- I** Indikator baterije
- J** Gumb za uključivanje/isključivanje
- K** Jedinica za rezanje
- L** Regulator postavki
- M** Mali češalj
- N** Utičnica aparata s čepom za zaštitu od prašine

Važno

Prije korištenja aparata pažljivo pročitajte ove upute za korištenje i spremite ih za buduće potrebe.

Opasnost

- Pazite da se adapter za napajanje ne navlaži.
- Ovaj aparat NIJE igračka, već električni aparat za šišanje. Ako se aparat koristi na kosi manje djece, mora ga koristiti odgovorna odrasla osoba. Aparat držite izvan dohvata manje djece.

Upozorenje

- Adapter sadrži transformator. Nikada ne zamjenjujte adapter nekim drugim jer je to opasno.
- Ovaj aparat nije namijenjen osobama (uključujući djecu) sa smanjenim fizičkim ili mentalnim sposobnostima niti osobama koje nemaju dovoljno iskustva i znanja, osim ako im je osoba odgovorna za njihovu sigurnost dala dopuštenje ili ih uputila u korištenje aparata.
- Malu djecu potrebno je nadzirati kako se ne bi igrala s aparatom.

Oprez

- Aparat koristite, puniti i odložite na temperaturi između 15°C i 35°C.
- Aparat nemojte puniti u torbici ili kaseti.
- Koristite samo adapter isporučen s aparatom.
- Ako je adapter oštećen, uvijek ga zamijenite originalnim kako biste izbjegli potencijalno opasne situacije.
- Nemojte koristiti aparat ako su jedinica za rezanje ili češljevi oštećeni ili slomljeni jer to može uzrokovati ozljede.
- Aparat je namijenjen isključivo šišanju ljudske kose. Nemojte ga koristiti za druge svrhe.
- Aparat nemojte koristiti u kadi ili pod tušem.
- Aparat nemojte nikada uranjati u vodu ili neku drugu tekućinu te ispirati pod mlazom vode.

Opće informacije

- Adapter za napajanje pretvara napon od 100 - 240 V u siguran niski napon manji od 24 V.
- Razina buke: Lc = 58 dB [A]

Elektromagnetska polja (EMF)

Ovaj proizvod tvrtke Philips sukladan je svim standardima koji se odnose na elektromagnetska polja (EMF). Ako aparatom rukujete ispravno i u skladu s uputama iz ovog priručnika, prema dosada dostupnim znanstvenim dokazima on će biti siguran za uporabu.

Priprema za korištenje**Indikatori punjenja****Punjenje**

Prilikom punjenja aparata, indikator baterije treperi zeleno, što znači da se aparat puni.

Baterija je potpuno napunjena

Kada se baterija potpuno napuni, indikator baterije počinje stalno svijetliti zeleno.

Baterija je gotovo prazna

Kada je baterija gotovo prazna, indikator baterije svijetli narančasto.

Napomena: Kada indikator baterije poprimi narančastu boju, u bateriji ima dovoljno energije za još jedno šišanje (oko 15 minuta). Ponovo napunite aparat čim motor počne raditi sporije.

Punjenje aparata

Aparat prije prvog korištenja puniti najmanje 8 sati; isto vrijedi i nakon dugog razdoblja nekorištenja ili kada indikator baterije poprimi narančastu boju, označavajući bateriju koja je gotovo prazna.

Kada se potpuno napuni, aparat se može bežično koristiti do 45 minuta.

- 1** Isključite aparat.
- 2** Umetnite utikač u aparat, a adapter za napajanje u zidnu utičnicu (Sl. 2).
- ▶ Nakon nekoliko sekundi, indikator baterije počinje svijetliti zeleno, što znači da se aparat puni (Sl. 3).
- ▶ Kada se baterija potpuno napuni, indikator baterije počinje stalno svijetliti zeleno.
- 3** Kad se baterija potpuno napuni (nakon 8 sati), izvucite adapter iz zidne utičnice.

Šišanje aparatom priključenim na mrežno napajanje

Kada se punjiva baterija isprazni, aparat možete priključiti na mrežno napajanje.

Korištenje aparata**Šišanje s češljem**

Napomena: Pazite da vam kosa bude čista i suha. Nemojte koristiti aparat na svježe opranoj kosi.

Napomena: Prije šišanja pazite da glava osobe čiju kosu namjeravate šišati bude u ravnini vaših prsa. Tako će svi dijelovi glave biti jasno vidljivi i nadohvat ruke.

- 1** Kosu počesljajte češljem za oblikovanje u smjeru rasta kose.
- 2** Odaberite želite li koristiti veliki ili mali češalj, ovisno o željenoj dužini kose. Mali češalj koristite za duljinu kose 3-21 mm, a veliki češalj koristite za duljinu kose 24-42 mm.
- 3** Gurnite češalj u žljebove na aparatu ("klik") (Sl. 4). Provjerite jesu li ručice češlja ispravno smještene u žljebove s obje strane.

- 4** Pritisnite regulator postavki (1) i češalj pogurajte na željenu postavku duljine (2). Zatim otpustite regulator postavki kako biste zaključali postavku dužine kose (Sl. 5).

Postavke dužine dlačica

- Postavke su navedene na ručicama nastavka s češljem. Postavke odgovaraju duljini kose nakon šišanja (Sl. 6).
- Mali češalj šiša kosu na dužinu od 3 mm, 6 mm, 9 mm, 12 mm, 15 mm, 18 mm ili 21 mm.
- Veliki češalj šiša kosu na dužinu od 24 mm, 27 mm, 30 mm, 33 mm, 36 mm, 39 mm ili 42 mm.

- 5** Uključite aparat (Sl. 7).

- 6** Aparat polako pomičite kroz kosu.

Napomena: Pazite da ravni dio češlja uvijek bude potpuno u kontaktu s kožom glave kako biste ravnomjerno ošišali kosu.

Savjeti:

- Započnite šišanje na najvišoj postavci dužine kose češlja i postepeno smanjujte postavku za dužinu kose.
- Zapišite postavke dužine kose koje ste odabrali za oblikovanje određene frizure kako biste ih mogli kasnije koristiti.
- Kako bi šišanje bilo što učinkovitije, pomičite aparat u smjeru suprotnom od smjera rasta kose.
- Isprobajte razne smjerove (gore, dolje ili poprijeko), zbog toga što sve vlasi ne rastu u istom smjeru.
- Prelaženjem aparatom za šišanje više puta po istom mjestu provjerite je li aparat uhvatio svaku vlas koju je trebalo ošišati.

- Pazite da ravni dio češlja uvijek bude potpuno u kontaktu s kožom glave kako biste ravnomjerno ošišali kosu.
- Za najbolje rezultate kod šišanja kovrčave, rijetke ili duge kose, možete upotrijebiti češalj za oblikovanje kako biste kosu približili aparatu za šišanje.
- Redovito uklanjajte odrezanu kosu s češlja. Ako se na češlju nakupilo mnogo kose, uklonite ga s aparata i otpušite i/ili stresite dlake s njega.

Šišanje bez češlja

Aparat za šišanje možete koristiti bez češlja za oblikovanje linije kose uz vrat i područja oko ušiju.

Češalj održava određenu udaljenost između jedinice za šišanje i glave, što znači da će kosa biti ošišana vrlo blizu kože ako se aparat koristi bez češlja.

- 1** Pritisnite i zadržite regulator postavki (1) jednom rukom i povucite češalj s aparata (2) drugom rukom (Sl. 8).

Nikada ne vucite fleksibilni vrh češlja. Uvijek vucite donji dio.

- 2** Prije nego počnete oblikovati liniju kose oko ušiju, počesljajte krajeve kose preko ušiju.
- 3** Nagnite aparat za šišanje tako da samo jedan rub elementa za šišanje dotiče vrhove kose.
- 4** Ošišajte samo vrhove kose. Linija kose bi trebala biti blizu uha.
- 5** Kako biste oblikovali liniju kose uz vrat i zaliske, okrenite aparat za šišanje i radite poteze prema dolje.
- 6** Aparat pomičite polako i glatko. Pratite prirodnu liniju kose.

Prijelaz

Aparat za šišanje tvrtke Philips omogućuje vam jednoliko šišanje kose iste duljine na cijeloj glavi, a omogućuje vam i neprimjetan prijelaz iz dulje kose na vrhu glave u kraću kosu na zatiljku i sa strane.

- 1** Gurnite veliki češalj u žljebove na aparatu ("klik") (Sl. 4).
- 2** Počnite šišanje s postavkom za najveću dužinu kose (42 mm).
- 3** Zatim odaberite postavku za kraću kosu i ošišajte kosu na svim dijelovima glave, osim na vrhu, gdje želite da kosa bude malo dulja.
- 4** Ponovite ovaj postupak dok čitavu kosu ne ošišate na željenu dužinu.

Šišanje pomoću češlja za oblikovanje ili prstiju

Ova se tehnika može koristiti za duljinu kose preko 42 mm. Imajte na umu da je ovu tehniku teško savladati i da bi je trebali primjenjivati samoiskusni korisnici.

- 1** Pritisnite i zadržite regulator postavki (1) jednom rukom i povucite češalj s aparata (2) drugom rukom (Sl. 8).

Nikada ne vucite fleksibilni vrh češlja. Uvijek vucite donji dio.

- 2** Podignite mali pramen kose prema gore.
- 3** Podignite kosu češljem za oblikovanje ili je držite među prstima dok ne ostane stršiti samo duljina kose koju treba odrezati.
- 4** Odrežite dio kose koji proviruje iz češlja ili između prstiju.
- 5** Nastavite s ovim postupkom i često češljajte kako biste uklonili kosu i provjerili ima li nejednakih pramenova.

Čišćenje

Očistite aparat nakon svake uporabe.

Za čišćenje aparata nemojte nikada koristiti spužvice za ribanje, abrazivna sredstva za čišćenje ili agresivne tekućine poput alkohola, benzina ili acetona.

Aparat čistite isključivo isporučenom četkom za čišćenje.

Napomena: Ovaj aparat ne treba podmazivati.

- 1** Provjerite je li aparat isključen i iskopčan iz napajanja.

- 2 Pritisnite i zadržite regulator postavki (1) jednom rukom i povucite češalj s aparata (2) drugom rukom (Sl. 8).

Nikada ne vucite fleksibilni vrh češlja. Uvijek vucite donji dio.

- 3 Palcem gurajte srednji dio jedinice za rezanje prema gore sve dok se ne otvori (Sl. 9).
- 4 Jedinicu za rezanje očistite isporučenom četkom za čišćenje (Sl. 10).
- 5 Očistite unutrašnjost aparata isporučenom četkom za čišćenje (Sl. 11).
- 6 Zatvorite jedinicu za rezanje ('klik').

Zamjena dijelova

Istrošenu ili oštećenu jedinicu za rezanje zamijenite samo originalnom Philips jedinicom za rezanje.

- 1 Palcem gurajte srednji dio jedinice za rezanje prema gore sve dok se ne otvori, a zatim ga povucite s aparata (Sl. 9).
- 2 Stavite jezičac nove jedinice za rezanje u utor i gurnite jedinicu u aparat ('klik').

Dodatni pribor

Dostupan je sljedeći dodatni pribor:

- Adapter za napajanje HQ8500.
- Veliki češalj
- Mali češalj
- Element za šišanje

Zaštita okoliša

- Aparat koji se više ne može koristiti nemojte odlagati s uobičajenim otpadom iz kućanstva, nego ga odnesite u predviđeno odlagalište na recikliranje. Time ćete pridonijeti očuvanju okoliša (Sl. 12).
- Ugrađena baterija s mogućnošću punjenja sadrži tvari štetne za okoliš. Uvijek izvadite bateriju prije odlaganja aparata u otpad i predajte na službenom mjestu za sakupljanje otpada. Bateriju predajte na službenom mjestu za odlaganje baterija. Ako imate problema prilikom vađenja baterije, možete odnijeti aparat u ovlašteni Philips servisni centar, gdje će izvaditi bateriju umjesto vas i odložiti je na ekološki prihvatljivom odlagalištu. (Sl. 13)

Vađenje baterije s mogućnošću punjenja

Bateriju s mogućnošću punjenja izvadite samo ako je potpuno prazna.

- 1 Isključite aparat iz napajanja i pustite ga da radi dok se motor ne zaustavi.
- 2 Palcem gurajte srednji dio jedinice za rezanje prema gore sve dok se ne otvori (Sl. 9).
- 3 Izvadite dva vijka na spremniku za dlake (Sl. 14).
- 4 Pomoću obje ruke odvojite prednji dio kućišta od stražnjeg dijela i odvojite prednji dio kućišta (Sl. 15).
- 5 Odvijte 4 vijka pored baterije. (Sl. 16)
- 6 Uklonite odstojnik (Sl. 17).
- 7 Odvijte 2 vijka iz utičnice na dnu aparata (Sl. 18).
- 8 Izvadite utičnicu iz aparata (Sl. 19).
- 9 Podignite punjivu bateriju i tiskanu pločicu iz aparata i prerežite žice za spajanje (Sl. 20).

Nakon otvaranja odjeljka za bateriju nemojte priključivati aparat na mrežno napajanje.

Jamstvo i servis

U slučaju da vam je potreban servis ili informacija ili imate neki problem, posjetite web-stranicu tvrtke Philips, www.philips.com, ili se obratite centru za potrošače tvrtke Philips u svojoj državi (broj telefona nalazi se u priloženom jamstvu). Ako u vašoj državi ne postoji centar za potrošače, obratite se lokalnom prodavaču proizvoda tvrtke Philips.

Úvod

Gratulujeme Vám ku kúpe a vítajte v spoločnosti Philips! Ak chcete využiť všetky výhody zákazníckej podpory spoločnosti Philips, zaregistrujte svoj výrobok na www.philips.com/welcome.

Váš nový strojček na strihanie detských vlasov Philips pracuje veľmi ticho a ponúka vynikajúci výkon. Jeho používanie je veľmi jednoduché a ľahko sleduje kontúry hlavy Vášho dieťaťa.

K strojčeku prikladáme aj inštruktážne DVD, na ktorom nájdete rady a pokyny, ako ostrihať dieťaťu vlasy a ako vytvoriť pomocou strojčka rôzne účesy.

Opis zariadenia (Obr. 1)

- A** Veľký nástavec
- B** Čistiaca kefka
- C** Tvarovací hrebeň
- D** Nožnice
- E** Pláštenka
- F** Puzdro
- G** Adaptér
- H** Koncovka napájania
- I** Kontrolné svetlo batérie
- J** Vypínač
- K** Strihacia jednotka
- L** Volič nastavenia
- M** Malý nástavec
- N** Zásuvka zariadenia s protiprachovým krytom

Dôležité

Pred použitím zariadenia si pozorne prečítajte tento návod na použitie a uschovajte si ho pre použitie do budúcnosti.

Nebezpečenstvo

- Dbajte, aby sa adaptér nedostal do styku s vodou.
- Toto zariadenie NIE JE hračka, ale elektrický strojček na strihanie vlasov. Ak sa zariadenie používa na strihanie vlasov malého dieťaťa, musí ho používať zodpovedná dospelá osoba. Zariadenie odkladajte mimo dosahu malých detí.

Varovanie

- Súčasťou adaptéra je transformátor. Adaptér nesmie oddeliť a vymeniť za iný typ zástrčky, lebo by ste mohli spôsobiť nebezpečnú situáciu.
- Spotrebič nie je určený na používanie osobami (vrátane detí) so zníženými fyzickými, zmyslovými alebo mentálnymi schopnosťami alebo s nedostatkom skúseností a vedomostí, pokiaľ im osoba zodpovedná za ich bezpečnosť neposkytuje dohľad alebo ich nepoučila o používaní spotrebiča.
- Deti musia byť pod dozorom, aby sa nehrali so zariadením.

Výstraha

- Zariadenie používajte, nabíjajte a skladujte pri teplotách 15 °C až 35 °C.
- Zariadenie nesmie nabíjať v puzdre alebo kazete.
- Používajte len adaptér dodaný spolu so zariadením.
- Ak je poškodený adaptér, nechajte ho vymeniť za niektorý z originálnych typov, aby ste predišli nebezpečným situáciám.
- Aby ste predišli zraneniu, zariadenie nepoužívajte, ak je poškodená alebo rozbitá strihacia jednotka alebo hrebeňový nástavec.
- Toto zariadenie je určené len na strihanie ľudských vlasov. Nepoužívajte ho na iné účely.
- Zariadenie nepoužívajte vo vani alebo sprche.
- Zariadenie nikdy neponárajte do vody ani inej kvapaliny, ani ho neoplachujte vodou.

Všeobecné informácie

- Adaptér transformuje napätie 100-240V na bezpečné napätie nižšie ako 24V.
- Deklarovaná hodnota emisie hluku je 58 dB(A), čo predstavuje hladinu A akustického výkonu vzhľadom na referenčný akustický výkon 1 pW.

Elektromagnetické polia (EMF)

Toto zariadenie značky Philips vyhovuje všetkým normám týkajúcim sa elektromagnetických polí (EMF). Ak budete zariadenie používať správne a v súlade s pokynmi v tomto návode na použitie, bude jeho použitie bezpečné podľa všetkých v súčasnosti známych vedeckých poznatkov.

Príprava na použitie

Ukazovatele nabíjania

Nabíjanie

Pri nabíjaní blíka kontrolné svetlo batérie nazeleno, čím signalizuje, že sa batéria zariadenia nabíja.

Plne nabitá batéria

Keď je batéria úplne nabitá, kontrolné svetlo batérie nepretržite svieti nazeleno.

Vybitá batéria

Ak je batéria takmer vybitá, farba kontrolného svetla batérie sa zmení na oranžovú.

Poznámka: Keď sa farba kontrolného svetla batérie zmení na oranžovú, v batérii zostáva stále dost energie na jedno ostrihanie (približne 15 minút). Zariadenie znova nabíte hneď, keď motor začne pracovať pomalšie.

Nabíjanie zariadenia

Pred prvým použitím a po dlhšom čase, keď ste strojček nepoužívali, alebo keď sa farba kontrolného svetla batérie zmení na oranžovú (čo znamená, že batéria je takmer vybitá), nechajte batériu aspoň 8 hodín nabíjať. Pri úplnom nabití môžete zariadenie používať 45 minút bez pripojenia do elektrickej siete.

1 Vypnite zariadenie.

2 Koncovku napájania pripojte do otvoru v zariadení a adaptér pripojte do elektrickej zásuvky (Obr. 2).

- Po niekoľkých sekundách sa rozsvieti kontrolné svetlo batérie, ktoré signalizuje, že sa batéria zariadenia nabíja (Obr. 3).
- Keď je batéria úplne nabitá, kontrolné svetlo batérie nepretržite svieti nazeleno.

3 Keď je batéria úplne nabitá (po 8 hodinách), odpojte adaptér z elektrickej zásuvky.

Strihanie so zariadením pripojeným do siete

Keď je nabíjateľná batéria vybitá, zariadenie môžete používať aj s napájaním zo siete.

Použitie zariadenia

Strihanie s hrebeňovým nástavcom

Poznámka: Uistite sa, že vlasy sú umyté a suché. Zariadenie nepoužívajte na strihanie práve umytých vlasov.

Poznámka: Postavte sa tak, aby hlava osoby, ktorú budete strihať, bola vo výške Vášho hrudníka. Tak budete mať dobrý výhľad a jednoduchý prístup ku všetkým miestam na hlave.

1 Hrebeňom prečesť vlasy v smere ich rastu.

2 Vyberte, či chcete používať veľký alebo malý hrebeňový nástavec podľa toho, akú dĺžku strihu chcete dosiahnuť.

Malý hrebeňový nástavec používajte pre strihy s dĺžkou 3 – 21 mm a veľký hrebeňový nástavec pre strihy s dĺžkou 24 – 42 mm.

3 Hrebeňový nástavec zasuňte do vodiacich drážok zariadenia („kliknutie“) (Obr. 4).

Uistite sa, že hrebeňový nástavec je riadne umiestnený vo vodiacich drážkach na oboch stranách.

4 Stlačte volič nastavenia (1) a hrebeňový nástavec posuňte na požadované nastavenie dĺžky strihu (2). Potom uvoľnením voliča uzamkniete nastavenie dĺžky strihu (Obr. 5).

Nastavenie dĺžky vlasov

- Nastavenia sú zobrazené na ramene hrebeňového nástavca. Nastavenia zodpovedajú zostávajúcej dĺžke vlasov po ostrihaní (Obr. 6).
- Malý hrebeňový nástavec skracuje vlasy na dĺžky 3 mm, 6 mm, 9 mm, 12 mm, 15 mm, 18 mm alebo 21 mm.
- Veľký hrebeňový nástavec skracuje vlasy na dĺžky 24 mm, 27 mm, 30 mm, 33 mm, 36 mm, 39 mm alebo 42 mm.

5 Zapnite zariadenie (Obr. 7).

6 Strojčekom pomaly prechádzajte cez vlasy.

Poznámka: Plochá strana hrebeňového nástavca sa musí neustále dotýkať povrchu pokožky, inak nedosiahnete rovnomernú dĺžku strihu.

Tipy:

- Začnite strihať pri najvyššom nastavení dĺžky strihu hrebeňového nástavca a potom dĺžku strihu postupne znižujte.
- Zapíšte si nastavenie dĺžky strihu, ktoré ste použili pri úprave určitého účesu, aby ste strih mohli použiť aj v budúcnosti.
- Aby bolo strihanie čo najúčinnejšie, pohybujte strojčekom proti smeru rastu vlasov.
- Vyskúšajte rôzne smery strihania (nahor; nadol alebo krížom), pretože vlasy rastú v rôznych smeroch.
- Robte prekrývajúce sa ťahy po celej hlave, aby strojček zachytil všetky vlasy, ktoré treba ostrihať.
- Plochá strana hrebeňového nástavca sa musí neustále dotýkať povrchu pokožky, inak nedosiahnete rovnomernú dĺžku strihu.
- Pri strihaní kučeravých, riedkych alebo dlhých vlasov môžete použiť hrebeň, pomocou ktorého ich nasmerujete k strojčeku.
- Ostrihané vlasy z hrebeňového nástavca pravidelne odstraňujte. Ak sa v hrebeňovom nástavci nazbiera priveľa ostrihaných vlasov, nástavec odpojte od strojčka a vlasy z neho vyfúknite alebo vytraste.

Zastrihávanie bez hrebeňového nástavca

Strojček môžete použiť aj bez nasadeného hrebeňového nástavca na zastrihnutie línie vlasov na krku a okolo uší. Nástavec na strihanie udržiava strihaciu jednotku v určitej vzdialenosti od hlavy. Ak nepoužijete nástavec, strojček ostrihá vlasy tesne pri pokožke.

1 Jednou rukou stlačte a podržte volič nastavenia (1) a druhou rukou stiahnite hrebeňový nástavec zo zariadenia (2) (Obr. 8).

Nikdy neťahajte za pružný koniec nástavca. Ťahajte vždy za jeho spodnú časť.

2 Pred tvarovaním kontúr vlasov okolo uší prečesť končeky vlasov nad ušami.

3 Strojčekom natočte tak, aby končeky vlasov boli v kontakte len s jednou hranou strihacieho nástavca.

4 Ostrihajte len končeky vlasov. Línia vlasov musí prechádzať v blízkosti ucha.

5 Pri tvarovaní kontúr v oblasti krku a bokombrád otočte strojček a robte ním priame ťahy nadol.

6 Strojčekom robte pomalé a plynulé pohyby. Sledujte prirodzenú líniu vlasov.

Postupné zostríhanie

Strojček na vlasy Philips Vám umožňuje ostrihať vlasy nielen na rovnakú dĺžku, ale dáva tiež možnosť dosiahnuť hladký prechod od dlhších vlasov na temene ku kratším na zátylku a stranách hlavy.

1 Veľký hrebeňový nástavec zasuňte do vodiacich drážok zariadenia („kliknutie“) (Obr. 4).

2 Začnite strihať pri najvyššom nastavení dĺžky strihu hrebeňového nástavca (42 mm).

3 Potom nastavte kratší strih a ostrihajte všetky vlasy okrem tých, ktoré rastú na temene a majú zostať dlhšie.

4 Tento postup opakujte dovtedy, kým nie sú všetky vlasy ostrihané na požadovanú dĺžku.

Zastrihávanie pomocou hrebeňa alebo prstov

Táto technika sa používa, ak chcete dosiahnuť strih s dĺžkou vlasov väčšou ako 42 mm. Majte na pamäti, že zvládnuť tento postup je náročné, preto by ho mali využívať len skúsení používatelia.

1 Jednou rukou stlačte a podržte volič nastavenia (1) a druhou rukou stiahnite hrebeňový nástavec zo zariadenia (2) (Obr. 8).

Nikdy neťahajte za pružný koniec nástavca. Ťahajte vždy za jeho spodnú časť.

2 Hrebeňom vyčesť nahor malý prameň vlasov.

3 Pomocou hrebeňa zodvihnite vlasy, uchopte ich medzi prsty a nechajte medzi prstami vyčnievať len tú časť, ktorú chcete ostrihať.

4 Odstrihnite vlasy prečnievajúce cez hrebeň alebo prsty.

- 5 Pokračujte uvedeným spôsobom, ostrihané vlasy pritom pravidelne odstraňte vyčesaním a sledujte, či nie je niektorá plocha ostrihaná nerovnomerne.

Čistenie

Zariadenie očistite po každom použití.

Na čistenie zariadenia nikdy nepoužívajte drsný materiál, drsné čistiace prostriedky ani agresívne kvapaliny ako alkohol, benzín alebo acetón.

Zariadenie čistite len pomocou dodanej kefkы.

Poznámka: Zariadenie nevyžaduje mazanie.

- 1 Skontrolujte, či je zariadenie vypnuté a odpojené zo siete.
- 2 Jednou rukou stlačte a podržte volič nastavenia (1) a druhou rukou stiahnite hrebeňový nástavec zo zariadenia (2) (Obr. 8).

Nikdy neťahajte za pružný koniec nástavca. Ťahajte vždy za jeho spodnú časť.

- 3 Strednú časť strihacej jednotky potlačte palcom smerom nahor, aby sa otvorila (Obr. 9).
- 4 Strihaciu jednotku vyčistite dodanou čistiacou kefkou (Obr. 10).
- 5 Dodanou čistiacou kefkou vyčistite aj vnútornú časť zariadenia (Obr. 11).
- 6 Zatvorte strihaciu jednotku („kliknutie“).

Výmena

Opotrebovanú alebo poškodenú strihaciu jednotku vymeňte výlučne za originálnu strihaciu jednotku značky Philips.

- 1 Strednú časť strihacej jednotky potlačte palcom smerom nahor, aby sa otvorila a potom ju odpojte od zariadenia (Obr. 9).
- 2 Výstupok novej strihacej jednotky vložte späť do drážky a strihaciu jednotku zatlačte na zariadenie („kliknutie“).

Príslušenstvo

K dispozícii máte nasledujúce príslušenstvo:

- Adaptér HQ8500.
- Veľký nástavec
- Malý nástavec
- Strihací nástavec

Životné prostredie

- Zariadenie na konci jeho životnosti neodhadzujte spolu s bežným komunálnym odpadom, ale kvôli recyklácii ho odovzdajte na mieste oficiálneho zberu. Pomôžete tak chrániť životné prostredie (Obr. 12).
- Zabudované dobíjateľné batérie obsahujú látky, ktoré môžu znečistiť životné prostredie. Pred likvidáciou zariadenia, alebo jeho odovzdaním na mieste oficiálneho zberu, batérie vyberte. Batérie odovzdajte na mieste oficiálneho zberu. Ak máte problémy s vybratím batérií, zariadenie môžete zaniest' do Servisného centra spoločnosti Philips, kde batérie vyberú a odstránia spôsobom, ktorý je bezpečný pre životné prostredie. (Obr. 13)

Vyberanie nabíjateľnej batérie

Dobíjateľnú batériu odstráňte, len ak je úplne vybitá.

- 1 Zariadenie odpojte zo siete a motor nechajte pracovať, až kým nezastane.
- 2 Strednú časť strihacej jednotky potlačte palcom smerom nahor, aby sa otvorila (Obr. 9).
- 3 Odskrutkujte dve skrutky v komôrke na chlípky (Obr. 14).
- 4 Oboma rukami uchopte strojček a oddel'te prednú časť puzdra od zadnej a odstráňte jeho prednú časť (Obr. 15).
- 5 Odmontujte 4 skrutky vedľa batérie. (Obr. 16)
- 6 Odstráňte ochranný prvok (Obr. 17).
- 7 Odmontujte 2 skrutky zo zásuvky na spodnej časti zariadenia (Obr. 18).
- 8 Zo zariadenia odpojte zásuvku (Obr. 19).
- 9 Zdvihnite nabíjateľnú batériu a plošný spoj zo zariadenia a prestrihnite napájacie káble (Obr. 20).

Po otvorení zariadenia sa nikdy nepokúšajte znova ho pripojiť do siete.

Záruka a servis

Ak potrebujete servis, informácie alebo máte problém, navštívte webovú stránku spoločnosti Philips, www.philips.com, alebo sa obráťte na Stredisko starostlivosti o zákazníkov spoločnosti Philips vo Vašej krajine (telefónne číslo strediska nájdete v priloženom celosvetovo platnom záručnom liste). Ak sa vo Vašej krajine toto stredisko nenachádza, obráťte sa na miestneho predajcu výrobkov Philips.

Uvod

Čestitamo vam za nakup in dobrodošli pri Philipsu! Če želite popolnoma izkoristiti podporo, ki jo nudi Philips, registrirajte izdelek na www.philips.com/welcome.
Vaš novi strižnik za otroke Philips deluje izjemno tiho in nudi vrhunsko zmogljivost. Je preprost za uporabo in omogoča lahkotno sledenje obliki otroške glave.
Na priloženem DVD-ju so navodila in nasveti za striženje otrok in oblikovanje različnih pričesk s tem strižnikom.

Splošni opis (Sl. 1)

- A** Veliki glavnik
- B** Ščetka za čiščenje
- C** Glavnik za oblikovanje
- D** Škarje
- E** Ogrinjalo
- F** Torbica
- G** Adapter
- H** Vtikač aparata
- I** Indikator baterije
- J** Gumb za vklop/izklop
- K** Strižna enota
- L** Stikalo za izbiro nastavitve
- M** Mali glavnik
- N** Vtičnica aparata s čepom za zaščito pred prahom

Pomembno

Pred uporabo aparata natančno preberite uporabniški priročnik in ga shranite za poznejšo uporabo.

Nevarnost

- Pazite, da ne zmočite adapterja.
- Ta aparat NI igrača, ampak električni strižnik. Aparat lahko na lasih majhnih otrok uporablja samo odgovorna odrasla oseba. Aparat hranite izven dosega majhnih otrok.

Opozorilo

- V adapter je vgrajen transformator. Odstranitev in zamenjava adapterja z drugim nista dovoljeni, saj lahko pride do nevarne situacije.
- Aparat ni namenjen uporabi s strani otrok in oseb z zmanjšanimi telesnimi, čutnimi ali duševnimi sposobnostmi ali oseb s pomanjkljivimi izkušnjami in znanjem, razen če jih pri uporabi nadzoruje ali jim svetuje oseba, ki je odgovorna za njihovo varnost.
- Otroci naj se ne igrajo z aparatom.

Pozor

- Aparat uporabljajte, polnite in hranite pri temperaturi med 15 °C in 35 °C.
- Aparata ne polnite v torbici ali škatli.
- Uporabljajte le priloženi adapter.
- Če je adapter poškodovan, ga lahko zamenjate le z originalnim adapterjem iste vrste, da se izognete nevarnosti.
- Aparata ne uporabljajte, če so strižna enota ali glavnik poškodovani, ker se lahko poškodujete.
- Aparat je namenjen samo striženju ljudi. Ne uporabljajte ga v druge namene.
- Aparata ne uporabljajte v kadi ali pod prho.
- Aparata ne potaplajte v vodo ali drugo tekočino in ga ne spirajte pod tekočo vodo.

Splošno

- Adapter omrežno napetost 100-240 V pretvori v varno nizko napetost, nižjo od 24 V.
- Raven hrupa: Lc = 58 dB [A]

Elektromagnetna polja (EMF)

Ta Philipsov aparat ustreza vsem standardom glede elektromagnetnih polj (EMF). Če z aparatom ravnote pravilno in v skladu z navodili v tem priročniku, je njegova uporaba, glede na danes veljavne znanstvene dokaze, varna.

Priprava za uporabo

Oznake polnjenja

Polnjenje

Med polnjenjem aparata indikator baterije utripa zeleno, kar pomeni, da se aparat polni.

Baterija napolnjena

Ko je baterija napolnjena, indikator baterije sveti zeleno.

Baterija je skoraj prazna

Ko je baterija skoraj prazna, indikator baterije sveti oranžno.

Opomba: Ko začne indikator baterije svetiti oranžno, je v bateriji še vedno dovolj energije za eno striženje (pribl. 15 minut). Ko začne motor delovati počasneje, napolnite aparat.

Polnjenje aparata

Aparat polnite najmanj 8 ur; preden ga uporabite prvič ali po daljšem obdobju neuporabe oziroma če je indikator baterije zaradi skoraj prazne baterije začel svetiti oranžno. Ko je aparat popolnoma napolnjen, ga lahko uporabljate do 45 minut brez priklopa na električno omrežje.

- 1** Aparat izklopite.
- 2** Vstavite vtičnik aparata v aparat in adapter v stensko vtičnico (Sl. 2).
 - ▶ Po nekaj sekundah začne indikator baterije utripati zeleno, kar pomeni, da se aparat polni (Sl. 3).
 - ▶ Ko je baterija napolnjena, indikator baterije sveti zeleno.
- 3** Ko je baterija popolnoma napolnjena (po 8 urah), odstranite adapter iz stenske vtičnice.

Striženje s priključitvijo v električno omrežje

Ko je akumulatorska baterija prazna, lahko uporabljate aparat s priključitvijo na omrežje.

Uporaba aparata

Striženje z glavnikom

Opomba: Lasje naj bodo čisti in suhi. Aparata ne uporabljajte na pravkar umitih lasih.

Opomba: Poskrbite, da je glava osebe, ki jo nameravate striči, v višini vašega prsnega koša. Tako so vsi deli glave v celoti vidni in na dosegu rok.

- 1** Počešite lase z glavnikom za oblikovanje v smeri rasti.
- 2** Izberite, ali želite uporabiti veliki ali mali glavnik, kar je odvisno od zelene dolžine las. Za dolžino las 3-21 mm uporabite mali glavnik, za dolžino las 24-42 mm pa veliki glavnik.
- 3** Namestite glavnik v vodila aparata ("klik") (Sl. 4). Poskrbite, da sta ročici glavnika pravilno vstavljeni v vodila na obeh straneh.

- 4** Pritisnite izbirnik nastavitve (1) in pomaknite glavnik na zeleno nastavitev dolžine las (2). Nato spustite izbirnik nastavitve, da zaklenete nastavitev dolžine las (Sl. 5).

Nastavitve dolžine las

- Nastavitve so prikazane na ročicah glavnika. Nastavitve predstavljajo dolžino las po striženju (Sl. 6).
- Mali glavnik reže lase na dolžino 3 mm, 6 mm, 9 mm, 12 mm, 15 mm, 18 mm ali 21 mm.
- Veliki glavnik reže lase na dolžino 24 mm, 27 mm, 30 mm, 33 mm, 36 mm, 39 mm ali 42 mm.

- 5** Vključite aparat (Sl. 7).
- 6** Aparat pomikajte počasi skozi lase.

Opomba: Poskrbite, da je ploski del glavnika v popolnem stiku z lasiščem, da bodo lasje enakomerno postrizeni.

Nasveti:

- Začnite s striženjem pri najvišji nastavitvi dolžine las na glavniku in dolžino las postopoma zmanjšujte.
- Zabeležite si nastavitve dolžine las, ki ste jih uporabili za oblikovanje določene pričeske, da jih boste lahko uporabili pri naslednjih striženjih.
- Najučinkovitejše je striženje v nasprotni smeri rasti las.
- Poskušajte s striženjem v različnih smereh (navzgor, navzdol ali počez), ker vsi lasje ne rastejo v isti smeri.
- Aparat pomikajte po glavi v različnih smereh, da boste postrigli vse lase.
- Poskrbite, da je ploski del glavnika v popolnem stiku z lasiščem, da bodo lasje enakomerno postrizeni.
- Za boljše striženje kodrastih, redkih ali dolgih las lahko z uporabo glavnika za oblikovanje vodite lase proti aparatu.
- Odstrizene lase redno odstranjujte iz glavnika. Če se je v glavniku nabralo veliko las, ga odstranite iz aparata in lase spihajte in/ali stresite ven.

Striženje brez glavnika

Strižnik lahko uporabljate tudi brez glavnika, in sicer za oblikovanje linije pričeske na vratu in okoli ušes.

Glavnik ohranja strižno enoto na določeni razdalji od lasišča. Če boste strižnik uporabljali brez glavnika, boste lase ostrigli skoraj povsem do kože.

- 1** Pritisnite in držite izbirnik nastavitve (1) z eno roko ter povlecite glavnik z aparata (2) z drugo roko (Sl. 8).

Ne vlecite pregibnega vrha prirezovalnega glavnika. Vedno vlecite za spodnji del.

- 2** Pred striženjem ob ušesih konice las počesite čez ušesa.
- 3** Aparat nagnite tako, da se konic las dotika samo en rob rezila.
- 4** Porežite samo konice las. Linija las naj bo blizu ušes.
- 5** Pri striženju las na vratu in zalizcev obrnite aparat in strizite v smeri navzdol.
- 6** Aparat premikajte počasi in enakomerno. Sledite naravni liniji las.

Stopnjevanje dolžine

Philipsov strižnik ne omogoča le enakomernega striženja las po cel glavni, temveč tudi mehak prehod od dolgih las na vrhu glave do krajših las na zadnji strani glave in ob straneh.

- 1** Namestite veliki glavnik v vodila aparata ("klik") (Sl. 4).
- 2** Začnite striči z nastavitvijo za najdaljšo dolžino las (42 mm).
- 3** Nato izberite krajšo nastavitev in postrizite lase po vsej glavi, razen na vrhu, kjer želite daljše lase.
- 4** Ponovite ta postopek, dokler nimajo vsi lasje zelene dolžine.

Striženje čez glavnik ali prste

S to tehniko lahko postrizete lase tako, da so daljši kot 42 mm. Ne pozabite, da je ta tehnika zelo zahtevna, zato jo lahko uporablja samo ustrezno izkušena oseba.

- 1** Pritisnite in držite izbirnik nastavitve (1) z eno roko ter povlecite glavnik z aparata (2) z drugo roko (Sl. 8).

Ne vlecite pregibnega vrha prirezovalnega glavnika. Vedno vlecite za spodnji del.

- 2** Počešite navzgor manjšo količino las.
- 3** Z glavnikom za oblikovanje dvignite lase in jih pridržite med prsti tako, da moli ven le dolžina, ki jo želite ostriči.
- 4** Odrežite lase, ki molijo iz glavnika ali prstov.
- 5** Nadaljujte s tem postopkom in pogosto češite lase, da odstranite odrezane lase in preverite enakomernost striženja.

Čiščenje

Aparat po vsaki uporabi očistite.

Aparata ne čistite s čistilnimi gobicami, jedkimi čistili ali agresivnimi tekočinami, kot so alkohol, bencin ali aceton. Aparat čistite samo s priloženo ščetko za čiščenje.

Opomba: Aparata ni treba mazati.

- 1** Pred čiščenjem aparat izklopite in izključite iz vtičnice.
- 2** Pritisnite in držite izbirnik nastavitve (1) z eno roko ter povlecite glavnik z aparata (2) z drugo roko (Sl. 8).

Ne vlecite pregibnega vrha prirezovalnega glavnika. Vedno vlecite za spodnji del.

- 3** S palcem potisnite srednji del strižne enote navzgor, da se odpre (Sl. 9).
- 4** S priloženo ščetko za čiščenje očistite strižno enoto (Sl. 10).
- 5** S priloženo ščetko za čiščenje očistite notranjost aparata (Sl. 11).
- 6** Zaprite strižno enoto ("klik").

Zamenjava

Poškodovano ali obrabljeno strižno enoto lahko zamenjate samo z originalno strižno enoto Philips.

- 1** S palcem potisnite srednji del strižne enote navzgor, da se odpre in jo nato snemite z aparata (Sl. 9).
- 2** Zatič nove strižne enote vstavite v režo in potisnite strižno enoto na aparat ("klik").

Dodatki

Na voljo je naslednji dodatni pribor:

- Omrežni vtičač HQ8500.
- Veliki glavnik
- Mali glavnik
- Rezilo

Okolje

- Aparata po preteku življenjske dobe ne odvrzite skupaj z običajnimi gospodinjskimi odpadki, temveč ga odložite na uradnem zbirnem mestu za recikliranje. Tako pripomorete k ohranitvi okolja (Sl. 12).
- Vgrajena akumulatorska baterija vsebuje snovi, ki lahko onesnažijo okolje. Preden aparat zavržete in oddate na uradnem zbirnem mestu, odstranite baterijo. Baterijo odložite na uradnem zbirnem mestu za baterije. Če imate z odstranitvijo baterije težave, lahko aparat odnesete na Philipsov pooblaščen servis, kjer jo bodo odstranili in zavrgli na okolju prijazen način. (Sl. 13)

Odstranjevanje akumulatorske baterije

Akumulatorsko baterijo odstranite samo, če je popolnoma prazna.

- 1** Aparat izključite iz električnega omrežja in ga pustite delovati, dokler se sam ne zaustavi.
- 2** S palcem potisnite srednji del strižne enote navzgor, da se odpre (Sl. 9).
- 3** Odvijte vijaka v prostoru za dlačice (Sl. 14).
- 4** Z obema rokama ločite sprednji del ohišja od zadnjega dela in odstranite sprednji del ohišja (Sl. 15).
- 5** Odvijte 4 vijake ob bateriji. (Sl. 16)
- 6** Odstranite zaščito (Sl. 17).
- 7** Odvijte 2 vijaka vtičnice na spodnjem delu aparata (Sl. 18).
- 8** Z aparata odstranite vtičnico (Sl. 19).
- 9** Dvignite akumulatorsko baterijo in ploščico s tiskanim vezjem iz aparata in prerežite žice (Sl. 20).

Ko ste aparat odprli, ga ne priklopljajte več na električno omrežje.

Garancija in servis

Za servis, informacije ali v primeru težav obiščite Philipsovo spletno stran na naslovu www.philips.com ali pa se obrnite na Philipsov center za pomoč uporabnikom v svoji državi (telefonsko številko najdete v mednarodnem garancijskem listu). Če v vaši državi takšnega centra ni, se obrnite na lokalnega Philipsovega prodajalca.

Uvod

Čestitamo vam na kupovini i dobrodošli u Philips! Da biste imali sve pogodnosti podrške koju pruža Philips, registrujte svoj proizvod na www.philips.com/welcome. Vaš novi dečiji aparat za šišanje kompanije Philips odlikuju veoma tih rad i vrhunske karakteristike. Jednostavno ga je koristiti i lako prati oblik detetove glave. U kompletu je poseban DVD sa uputstvima na kojem se nalaze uputstva i saveti u vezi šišanja kose deteta i stvaranja različitih frizura pomoću ovog aparata.

Opšti opis (Sl. 1)

- A** Veliki češalj
- B** Četka za čišćenje
- C** Češalj za oblikovanje
- D** Makaze
- E** Futrola
- F** Torbica
- G** Adapter
- H** Priklučni kabl
- I** Indikator baterije
- J** Dugme za uključivanje/isključivanje
- K** Rezač
- L** Selektor postavke
- M** Mali češalj
- N** Priključak aparata sa čepom za zaštitu od prašine

Važno

Pre upotrebe aparata pažljivo pročitajte ovo uputstvo i sačuvajte ga za buduće potrebe.

Opasnost

- Pazite da se adapter ne pokvasi.
- Ovaj aparat NIJE igračka, već električni aparat za šišanje. Ako se aparat koristi na kosi manje dece, mora ga koristiti odgovorna odrasla osoba. Aparat držite van domašaja male dece.

Upozorenje

- Adapter ima ugrađen transformator. Ne uklanjajte adapter da biste ga zamenili drugim priključkom, jer se na taj način izlažete opasnosti.
- Ovaj aparat nije namenjen za upotrebu od strane osoba (uključujući i decu) sa smanjenim fizičkim, senzornim ili mentalnim sposobnostima, ili nedostatkom iskustva i znanja, osim pod nadzorom ili na osnovu instrukcija za upotrebu aparata datih od strane osobe koja odgovara za njihovu bezbednost.
- Deca moraju da budu pod nadzorom da se ne bi igrala sa aparatom.

Oprez

- Upotrebljavajte, puniti i odlažite aparat na temperaturi od 15°C do 35°C.
- Prilikom punjenja, uređaj nemojte da držite u tašni ili kaseti.
- Koristite samo adapter koji se nalazi u kompletu.
- Ako je adapter oštećen, uvek ga zamenite originalnim da bi se izbegla opasnost.
- Nemojte da koristite aparat ako su rezač ili češljevi oštećeni ili polomljeni jer to može izazvati povredu.
- Aparat je namenjen samo za šišanje ljudske kose. Nemojte ga koristiti u druge svrhe.
- Aparat ne koristite u kadi niti pod tušem.
- Ne uranjajte aparat u vodu ili neku drugu tečnost, ne ispirajte je pod slavinom.

Opšte

- Adapter za napajanje pretvara 100 - 240 V u bezbedan niski napon manji od 24V.
- Nivo buke: Lc = 58 dB [A]

Elektromagnetna polja (EMF)

Ovaj Philips aparat je usklađen sa svim standardima u vezi sa elektromagnetnim poljima (EMF). Ako se aparatom rukuje na odgovarajući način i u skladu sa uputstvima iz ovog priručnika, aparat je bezbedan za upotrebu prema naučnim dokazima koji su danas dostupni.

Pre upotrebe**Oznake punjenja****Punjenje**

Kada aparat puniti, indikator baterije treperi zeleno, što znači da se aparat puni.

Puna baterija

Kada je baterija puna, indikator baterije neprekidno svetli zeleno.

Baterija je skoro prazna

Kada je baterija skoro prazna, indikator baterije svetli narandžasto.

Napomena: Kada indikator baterije poprimi narandžastu boju, u bateriji ima dovoljno energije za još jedno šišanje (oko 15 minuta). Ponovo napunite aparat čim motor počne raditi sporije.

Punjenje aparata

Aparat pre prvog korišćenja puniti najmanje 8 sati; isto vredi i nakon dugog razdoblja nekorišćenja ili kada indikator baterije poprimi narandžastu boju, označavajući bateriju koja je gotovo prazna. Kada se potpuno napuni, aparat može bežično raditi do 45 minuta.

- 1** Isključite aparat.
- 2** Priključak za aparat gurnite u utičnicu aparata i adapter u zidnu utičnicu (Sl. 2).
 - ▶ Nakon nekoliko sekundi indikator baterije počinje treperiti zeleno kako bi označio da se aparat puni (Sl. 3).
 - ▶ Kada je baterija puna, indikator baterije neprekidno svetli zeleno.
- 3** Izvucite adapter iz utičnice kada se baterija napuni (posle 8 sati).

Šišanje sa mrežnim napajanjem

Kada je punjiva baterija prazna, aparat možete koristiti sa mrežnim napajanjem.

Upotreba aparata**Šišanje sa dodatkom u obliku češlja**

Napomena: Kosa mora da bude čista i suva. Ne upotrebljavajte aparat na sveže opranoj kosi.

Napomena: Vodite računa da se glava osobe koju šišate nalazi u visini vaših grudi. Tako ćete moći jasno da vidite sve delove glave, kao i da ih dohvatite.

- 1** Kosu očešljajte češljem za oblikovanje kose u pravcu rasta kose.
- 2** Izaberite veliki ili mali češalj, zavisno od dužine kose koju želite.
 - Upotrebljavajte mali češalj za dužinu kose od 3-21 mm, a veliki češalj za dužinu kose od 24-42 mm.
- 3** Stavite češalj u odgovarajuće proreze na aparatu ('klik') (Sl. 4).
 - Proverite da li su ručice češlja propisno umetnute u proreze sa obe strane.
- 4** Pritisnite selektor postavke (1) i namestite češalj na željenu dužinu kose (2). Zatim otpustite selektor postavke za zaključavanje postavke za dužinu kose (Sl. 5).

Podešavanje dužine kose

- Postavke su navedene na ručicama dodatka u obliku češlja. Postavke odgovaraju dužini kose nakon šišanja (Sl. 6).
- Mali češalj seče kosu na dužinu od 3 mm, 6 mm, 9 mm, 12 mm, 15 mm, 18 mm ili 21 mm.
- Veliki češalj seče kosu na dužinu od 24 mm, 27 mm, 30 mm, 33 mm, 36 mm, 39 mm ili 42 mm.

- 5** Uključite aparat (Sl. 7).

- 6** Lagano pomerajte aparat za šišanje kroz kosu.

Napomena: Proverite da li je ravni deo češlja celom površinom u kontaktu sa kožom glave da bi šišanje uvek bilo ravnomerno.

Saveti:

- Počnite šišanje sa postavkom za najveću dužinu na češlju i postepeno smanjujte dužinu kose.
- Zapišite postavke dužine pomoću kojih ste napravili određenu frizuru, kao podsetnik za narednu sesiju šišanja.
- Kako bi šišanje bilo što efikasnije, pomerajte aparat u pravcu suprotnom od pravca rasta kose.
- Isprobajte različite pravce (gore, dole ili poprečno) jer ne raste sva kosa u istom pravcu.

- Prelazite aparatom preko cele površine glave iz različitih pravaca da bi aparat uhvatio svaku dlaku koju treba ošišati.
- Proverite da li je ravni deo češlja celom površinom u kontaktu sa kožom glave da bi šišanje uvek bilo ravnomerno.
- Da biste postigli dobre rezultate sa kovrdžavom, retkom ili dugom kosom, možete da koristite češalj za oblikovanje za usmeravanje kose prema aparatu.
- Redovno uklanjajte odsečenu kosu sa češlja. Ako se na češlju skupilo mnogo dlačica, skinite ga, dunite u njega ili ga otresite kako biste skinuli dlačice.

Šišanje bez češlja

Aparat za šišanje bez češlja možete da koristite da biste oblikovali liniju kose na vratu i oko ušiju. Češalj drži jedinicu rezača na određenom rastojanju od glave. To znači da ćete, ako aparat za šišanje upotrebite bez češlja, kosu odseći neposredno iznad kože glave.

- 1** Pritisnite i zadržite selektor postavke (1) jednom rukom, a drugom rukom povucite češalj sa aparata (2) (Sl. 8).

Češalj nikada nemojte da povlačite za savitljivi gornji deo, već za donji deo.

- 2** Pre oblikovanja kose oko ušiju, očešljajte kosu preko ušiju.
- 3** Nagnite aparat za šišanje tako da samo jedna ivica elementa za šišanje dodiruje vrhove kose.
- 4** Ošišajte samo vrhove kose. Linija kose treba da bude u blizini uha.
- 5** Da biste oblikovali liniju kose na vratu i zulufe, okrenite aparat i šišajte nadole.
- 6** Aparat pomerajte lagano i ravnomerno. Samo pratite prirodnu liniju kose.

Stepenasto šišanje

Osim šišanja kose na istu dužinu celom površinom glave, Philips aparat za šišanje vam omogućava i gladak prelaz između duže kose na vrhu glave i kraće kose na temenu i sa strane.

- 1** Stavite veliki češalj u odgovarajuće proreze na aparatu ('klik') (Sl. 4).
- 2** Počnite šišati sa postavkom za najveću dužinu kose (42 mm).
- 3** Zatim izaberite postavku za kraću kosu da biste ošišali sve delove glave osim vrha, gde kosa treba da ostane duža.
- 4** Ponavljajte postupak dok cela kosa ne bude željene dužine.

Šišanje preko češlja za oblikovanje ili prstiju

Ova tehnika može da se koristi za dužinu kose preko 42 mm. Imajte u vidu da je ovu tehniku teško savladati i da je mogu upotrebljavati samo iskusni korisnici.

- 1** Pritisnite i zadržite selektor postavke (1) jednom rukom, a drugom rukom povucite češalj sa aparata (2) (Sl. 8).

Češalj nikada nemojte da povlačite za savitljivi gornji deo, već za donji deo.

- 2** Mali pramen kose podignite prema gore.
- 3** Podižite kosu češljem za oblikovanje i držite je među prstima, dok samo dužina koju treba ošišati ne ostane da viri.
- 4** Odsecite kosu koja viri iz češlja ili prstiju.
- 5** Nastavite ovaj postupak uz često češljanje da biste uklonili odsečenu kosu i proverili da li je kosa ravnomerno ošišana.

Čišćenje

Aparat očistite nakon svake upotrebe.

Za čišćenje aparata nemojte koristiti jastučice za ribanje i abrazivna sredstva za čišćenje niti agresivne tečnosti kao što su alkohol, benzin ili aceton.

Aparat čistite isključivo četkom koju ste dobili u kompletu.

Napomena: Aparat se ne mora podmazivati.

- 1** Proverite da li ste isključili aparat i napajanje.

- 2 Pritisnite i zadržite selektor postavke (1) jednom rukom, a drugom rukom povucite češalj sa aparata (2) (Sl. 8).

Češalj nikada nemojte da povlačite za savitljivi gornji deo, već za donji deo.

- 3 Palcem gurajte srednji deo jedinice rezača prema gore sve dok se ne otvori (Sl. 9).
- 4 Jedinicu rezača očistite sa četkom koja se nalazi u kompletu (Sl. 10).
- 5 Istom četkom očistite i unutrašnjost aparata (Sl. 11).
- 6 Zatvorite rezače ('klik').

Zamena delova

Istrošenu ili oštećenu jedinicu rezača treba zameniti originalnom Philips jedinicom rezača.

- 1 Palcem gurajte srednji deo jedinice rezača prema gore sve dok se ne otvori i onda ga svucite sa aparata (Sl. 9).
- 2 Stavite ušicu nove jedinice rezača u prorez i gurnite jedinicu nazad na aparat ('klik').

Dodatna oprema

Na raspolaganju su sledeći dodaci:

- Adapter za napajanje HQ8500.
- Veliki češalj
- Mali češalj
- Element za šišanje

Zaštita okoline

- Aparat koji se više ne može upotrebljavati nemojte da odlazete u kućni otpad, već ga predajte na zvaničnom mestu prikupljanja za reciklažu. Tako ćete doprineti zaštiti okoline (Sl. 12).
- Ugrađena punjiva baterija sadrži supstancije koje mogu da zagađuju okolinu. Uvek uklonite bateriju pre nego što bacite aparat i predajte ga na službenom odlagalištu. Baterije odlazite na službenom mestu za odlaganje baterija. Ako imate problema sa uklanjanjem baterije, aparat možete da odnesete u Philips servisni centar. Osoblje centra će ukloniti bateriju i odložiti je tako da ne zagađuje okolinu. (Sl. 13)

Uklanjanje punjive baterije

Uklonite punjivu bateriju samo kada je potpuno prazna.

- 1 Isključite aparat iz električne mreže i ostavite ga da radi dok se motor ne zaustavi.
- 2 Palcem gurajte srednji deo jedinice rezača prema gore sve dok se ne otvori (Sl. 9).
- 3 Odvijte dva vijka na komori za prikupljanje dlaka (Sl. 14).
- 4 Sa obe ruke odvojite prednji deo kućišta od zadnjeg dela i odvojite prednji deo kućišta (Sl. 15).
- 5 Odvijte 4 vijka pored baterije. (Sl. 16)
- 6 Uklonite odbojnik (Sl. 17).
- 7 Odvijte 2 vijka iz utičnice na dnu aparata (Sl. 18).
- 8 Izvadite utičnicu iz aparata (Sl. 19).
- 9 Podignite punjivu bateriju i štampanu ploču iz aparata i preseците žice za spajanje (Sl. 20).

Nakon otvaranja aparata nemojte da ga priključujete na električnu mrežu.

Garancija i servis

Ukoliko vam je potreban servis, informacije ili ako imate neki problem, posetite web-stranicu kompanije Philips na adresi www.philips.com ili se obratite centru za korisničku podršku kompanije Philips u svojoj zemlji (broj telefona ćete pronaći u međunarodnom garantnom listu). Ako u vašoj zemlji ne postoji predstavništvo, obratite se ovlašćenom prodavcu Philips proizvoda.