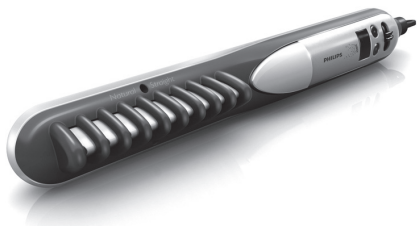


Register your product and get support at
www.philips.com/welcome

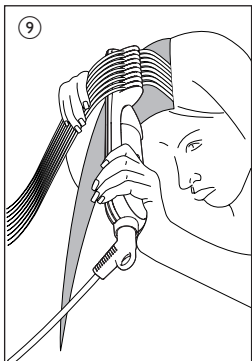
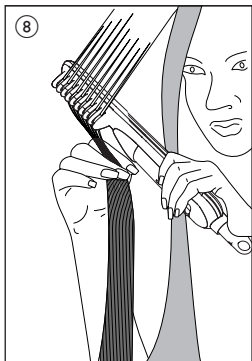
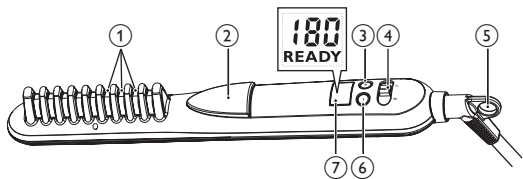
Straightener

HP8297



PT-BR **Manual do Usuário**

PHILIPS



Parabéns pela aquisição e seja bem-vindo à Philips! Para aproveitar todos os benefícios oferecidos pelo suporte da Philips, registre seu produto no site www.philips.com/welcome.

1 Importante

Leia este manual atentamente antes de usar o aparelho e guarde-o para consultas futuras.

- AVISO: não use este aparelho próximo à água.
- Quando usar o aparelho no banheiro, tire-o da tomada após o uso, pois a proximidade da água é um risco, mesmo com o aparelho desligado.
- AVISO: não use este aparelho próximo a banheiras, chuveiros, pias ou outros recipientes que contenham água.
- Antes de conectar o aparelho à tomada elétrica, verifique se a voltagem indicada no aparelho corresponde à voltagem da rede elétrica local.
- Não use o aparelho para nenhum outro fim a não ser o descrito neste manual.
- Só utilize o aparelho em cabelos secos. Não use o aparelho em cabelos artificiais.
- Este aparelho é usado apenas para alisar cabelos. Não use-o para pentear os cabelos.
- Mantenha as superfícies quentes do aparelho longe da sua pele.
- Quando o aparelho estiver conectado à tomada elétrica, nunca deixe-o sem vigilância.
- Não insira objetos no aparelho.
- Não toque nas aberturas de saída de íons com objetos de metal.
- Sempre desligue o aparelho após o uso.
- Quando o aparelho estiver quente, mantenha-o longe de superfícies não resistentes ao calor e nunca cubra-o (por exemplo, com uma toalha ou um tecido).



- Nunca use acessórios ou peças de outros fabricantes ou que não sejam especificamente recomendados pela Philips. Caso contrário, a garantia será anulada.
- Não enrole o fio em volta do aparelho.
- Se o aparelho for usado em cabelos tingidos, as placas alisadoras poderão ficar manchadas.
- Se o fio estiver danificado, deverá ser substituído pela Philips, por uma das assistências técnicas autorizadas da Philips ou por técnicos igualmente qualificados para evitar situações de risco.
- Este aparelho não deve ser usado por pessoas (inclusive crianças) com capacidades físicas, mentais ou sensoriais reduzidas ou pouca experiência e conhecimento, a menos que sejam supervisionadas ou instruídas sobre o uso do aparelho por uma pessoa responsável por sua segurança.
- Crianças pequenas devem ser supervisionadas para que não brinquem com o aparelho.
- Para obter proteção adicional, recomendamos instalar um dispositivo de proteção contra corrente residual (RCD) no circuito elétrico do banheiro. O RCD deve ter uma corrente de operação residual de até 30 mA. Peça informações a um instalador profissional.

Campos eletromagnéticos

O aparelho atende a todos os padrões relativos a campos eletromagnéticos. Se manuseado adequadamente e de acordo com as instruções deste manual do usuário, a utilização do aparelho é segura, com base em evidências científicas atualmente disponíveis.

Meio ambiente

Não descarte o aparelho com o lixo doméstico no final de sua vida útil. Leve-o a um posto de coleta oficial para que possa ser reciclado. Ao fazer isso, você ajuda a preservar o meio ambiente.



2 Alisar os cabelos

Certifique-se de selecionar um ajuste de temperatura adequado ao seu cabelo.

Selecione sempre um ajuste de temperatura baixo quando usar a chapa alisadora pela primeira vez.

Tipo de cabelo	Ajuste de temperatura
Grosso	Média a alta (170°C ou superior)
Fino ou de textura média	Baixa a média (160°C ou inferior)
Claro, loiro, descolorido ou tingido	Baixa (menos de 160°C)

- 1 Conecte o plugue à tomada de alimentação.
- 2 Coloque o botão liga/desliga (④) na posição **I** para ligar o aparelho.
↳ O display (⑦) acende e o ajuste de temperatura padrão (180°C) é exibido.
- 3 Pressione o botão + (③) ou - (⑥) para selecionar a temperatura adequada para seu cabelo.
↳ Quando as placas do pente atingirem a temperatura selecionada, a indicação "**READY**" será exibida.
- 4 A função de condicionamento iônico é ativada quando o aparelho é ligado, proporcionando brilho adicional e redução do frizz.
↳ Quando essa função estiver ativada, você poderá sentir um odor característico e ouvir um chiado, decorrentes dos íons gerados. Isso é normal.
- 5 Penteie o cabelo (**com uma escova ou um pente**) e separe uma mecha com menos de 5 cm para o alisamento.
- 6 Pressione o botão (②) para abrir os dentes do pente (①).
- 7 Insira os cabelos de modo uniforme entre os dentes do pente e solte o botão do pente para que os cabelos fiquem presos entre os dentes.
- 8 Deslize a pente alisador para baixo ao longo do comprimento dos cabelos, fazendo um único movimento (10 segundos no máximo) da raiz até as pontas, sem parar, para evitar o superaquecimento.

Nota: segure as pontas dos cabelos com a outra mão durante todo o processo de alisamento para que os cabelos fiquem distribuídos por igual entre os dentes do pente alisador. Isso evita que os cabelos caiam dos dentes antes de serem alisados.

9 Após 20 segundos, repita as etapas de 6 a 8 até atingir o visual desejado.

10 Para alisar o restante do cabelo, repita as etapas de 6 a 9.

Nota: o aparelho tem a função de desligamento automático. Após 60 minutos, ele desliga automaticamente. Você pode reativar o aparelho desligando-o e religando-o usando o botão liga/desliga (4).

Alisamento com redução de volume

1 Para reduzir o volume, coloque o pente alisador na parte superior da mecha e deslize-o lentamente da raiz às pontas, como se estivesse escovando os cabelos com uma escova normal.

Alisamento com aumento de volume

Volume no cabelo todo (8)

1 Coloque o pente alisador sob os cabelos. As raízes são levantadas, alisando e dando volume aos cabelos.

Volume nas raízes: (9)

1 Para criar um efeito de volume nas raízes, coloque o pente alisador sob os cabelos, o mais próximo possível das raízes. Certifique-se de que o pente passe por todo o cabelo.

2 Gire o pente alisador cerca de 45°, deslizando-o suavemente em direção às pontas. O movimento giratório dará às raízes volume máximo.

Para criar franjas:

1 Alise uma mecha e faça movimentos semicirculares para dentro (ou para fora) com o pente alisador quando ele atingir as pontas do cabelo.

Nota: segure as pontas dos cabelos com a outra mão durante todo o processo de alisamento.

2 Mantenha o pente alisador na mesma posição de 2 a 3 segundos e solte-o.

Após o uso:

- 1 Desligue e desconecte o aparelho da tomada.
- 2 Deixe o aparelho esfriar sobre uma superfície resistente ao calor.
- 3 Limpe o aparelho e as placas com um pano úmido.
- 4 Guarde o aparelho em local seguro e seco, livre de poeira.
Você também pode pendurá-lo pela argola (Ⓢ) ou guardá-lo na nécessaire fornecida.

3 Garantia e assistência técnica

Se precisar de informações, por exemplo, sobre a substituição de um acessório, ou se tiver algum problema, visite o site da Philips em www.philips.com ou entre em contato com a Central de Atendimento ao Cliente Philips do seu país (o número de telefone encontra-se no folheto da garantia mundial). Se não existir uma Central de Atendimento ao Cliente no seu país, dirija-se a um representante local da Philips.



© Royal Philips Electronics N.V. 2010
All rights reserved.

Specifications are subject to change without notice.
Trademarks are the property of Koninklijke Philips
Electronics N.V. or their respective owners.

3140 035 22121



100% recycled paper
100% papier recyclé