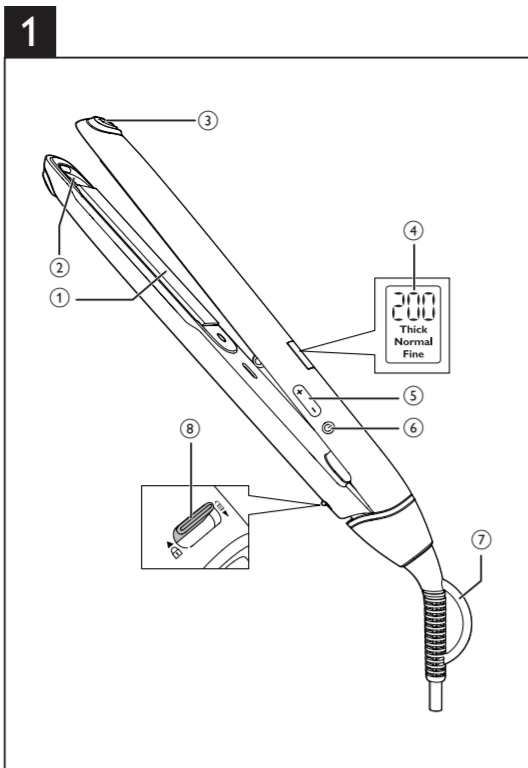


BHS675



EN	User manual	TH	คู่มือผู้ใช้
KO	사용 설명서	ZH-TW	使用手冊

**PHILIPS**



- maintenance shall not be made by children without supervision.
- Before you connect the appliance, ensure that the voltage indicated on the appliance corresponds to the local power voltage.
- Do not use the appliance for any other purpose than described in this manual.
- Do not use the appliance on artificial hair.
- When the appliance is connected to the power, never leave it unattended.
- Never use any accessories or parts from other manufacturers or that Philips does not specifically recommend. If you use such accessories or parts, your guarantee becomes invalid.
- Do not wind the mains cord round the appliance.
- Wait until the appliance has cooled down before you store it.
- Pay full attention when using the appliance since it could be extremely hot. Only hold the handle as other parts are hot and avoid contact with the skin.
- Always place the appliance with the stand on a heat-resistant, stable flat surface.
- The hot heating plates should never touch the surface or other flammable material.
- Avoid the mains cord from coming into contact with the hot parts of the appliance.
- Keep the appliance away from flammable objects and material when it is switched on.
- Never cover the appliance with anything (e.g. a towel or clothing) when it is hot.
- Only use the appliance on dry hair. Do not operate the appliance with wet hands.
- Keep the heating plates clean and free of dust and styling products such as mousse, spray and gel. Never use the appliance in combination with styling products.

Specifications are subject to change without notice  
© 2016 Koninklijke Philips N.V.  
All rights reserved.



3140 035 42041

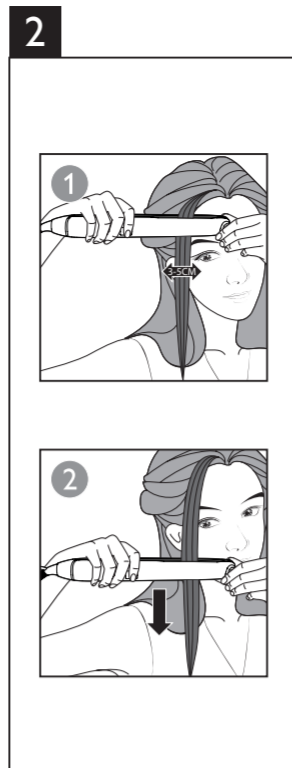
## English

Congratulations on your purchase, and welcome to Philips! To fully benefit from the support that Philips offers, register your product at www.philips.com/welcome.

## 1 Important

Read this user manual carefully before you use the appliance and keep it for future reference.

- **WARNING:** Do not use this appliance near water.
- When the appliance is used in a bathroom, unplug it after use since the proximity of water presents a risk, even when the appliance is switched off.
- **WARNING:** Do not use this appliance near bathtubs, showers, basins or other vessels containing water.
- Always unplug the appliance after use.
- If the mains cord is damaged, you must have it replaced by Philips, a service centre authorised by Philips or similarly qualified persons in order to avoid a hazard.
- This appliance can be used by children aged from 8 years and above and persons with reduced physical, sensory or mental capabilities or lack of experience and knowledge if they have been given supervision or instruction concerning use of the appliance in a safe way and understand the hazards involved. Children shall not play with the appliance. Cleaning and user



- The heating plates has coating. This coating might slowly wear away over time. However, this does not affect the performance of the appliance.
- If the appliance is used on color-treated hair, the heating plates may be stained.
- Always return the appliance to a service centre authorized by Philips for examination or repair. Repair by unqualified people could result in an extremely hazardous situation for the user.
- Do not insert metal objects into openings to avoid electric shock.
- Do not pull on the power cord after using. Always unplug the appliance by holding the plug.

## Electromagnetic fields (EMF)

This Philips appliance complies with all applicable standards and regulations regarding exposure to electromagnetic fields.

## Environment

Do not throw away the appliance with the normal household waste at the end of its life, but hand it in at an official collection point for recycling. By doing this, you help to preserve the environment.



## 2 Introduction

The straightener was designed to protect your fragile ends. The innovative SplitStop technology is a combination of a UniTemp sensor and smooth ceramic plates, leading to split end prevention. This gives advanced protection to your hair and therefore keeps your hair protected and shinier. We've already turned the sensor on, so you can enjoy maximum protection right from the start.

## 3 Preparation for use

- Wash hair with shampoo and conditioner and blow dry it.
- Use heat protection product and comb your hair with large-toothed comb.
- Use the straightener only when your hair is dry.
- Frequent users are recommended to use heat protection products when straightening.
- Ensure that you select a temperature setting that is suitable for your hair. Please refer to the Hair Type table below. Always select a lower setting when you use the straightener for the first time.

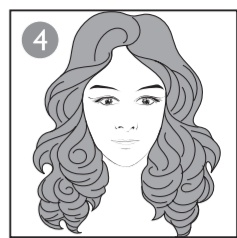
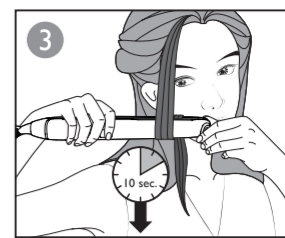
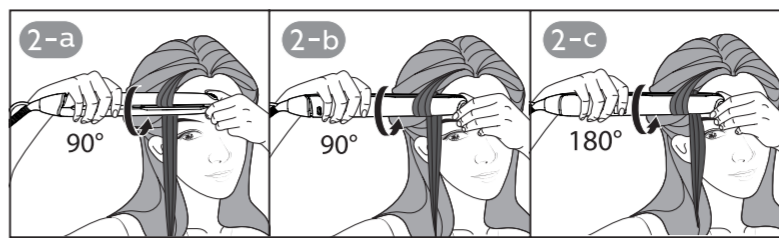
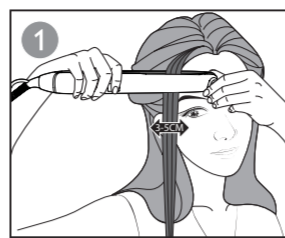
Hair Type	Temperature Setting
Thick	200 °C to 230 °C
Normal	170 °C to 190 °C
Fine	130 °C to 160 °C

## 4 Straighten your hair ( Fig.2 )

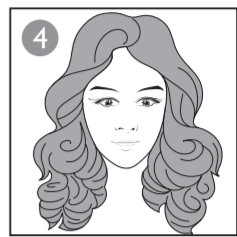
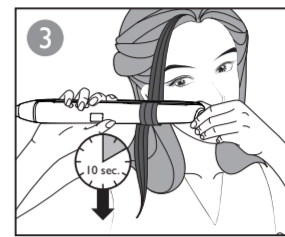
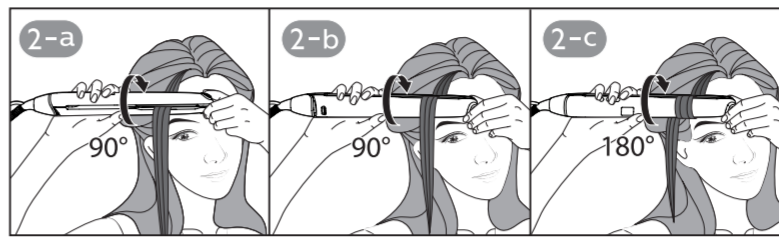
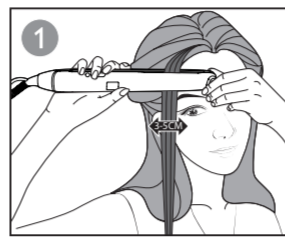
- 1 Connect the plug to a power supply socket.
- 2 Slide the closing lock (Ⓢ) downwards to unlock the appliance.
- 3 Press and hold the Ⓞ button (Ⓞ) until the display screen lights up.
  - ↳ The default temperature setting 160°C (Ⓞ) is displayed.
- 4 Press the + or - button (Ⓟ) to select your desired temperature setting.
  - ↳ When the appliance is heating up, the temperature digits will blink. The digits stop blinking when the heating plates have reached the selected temperature.
  - ↳ The appliance will heat up in 30 seconds.
- 5 The ion function (Ⓡ) is activated when the appliance is switched on, which provides additional shine and reduces frizz.

## 3

### A



### B



↳ You may smell a special odor and hear a sizzling noise. It is common because they are caused by the ion generator.

6 Comb your hair and then start by clipping your blow dried hair into sections not wider than 5cm.

**Note:** For thicker hair, it is suggested to create more sections.

7 Place one section of hair in between the heating plates (Ⓡ) and press the handles firmly together.

8 Slide the straightener down the length of the hair in a single motion (max. 5 sec) from root to end, without stopping to prevent overheating.

9 To straighten the rest of your hair, repeat steps 6 to 8 until you achieve the desired look.

10 To finish your hair styling, mist with a shine spray or flexible hold hair spray.

**Tip:** Do not brush your hair after straightening your hair.

## 5 Curl your hair ( Fig.3 )

To create inward/outward curls:

- 1 Take a hair strand and clip up the rest of hair.
- 2 Start near the hair roots. Place the strand of hair between the heating plates (Ⓡ).
- 3 ( Fig.3-A ) Turn the straightener inwards toward your face and make a 360-degree turn.  
( Fig.3-B ) To create outward curls, turn the straightener away from your face and make a 360-degree turn.

**Notes:**

- Do not touch the surface above or below the heating plates as they are hot. If necessary, use cool tip only.
- The beginning section of your hair should be completely wrapped around the straightener before sliding the hair down.
- 4 Your hair strand is fully wrapped around both sides of the straightener. Make sure the hair tip is sticking out.
- 5 Pull the straightener downwards along the hair slowly. Ensure the strand of hair is not slipping off the plates.

**Tips:**

- You may use the cool tip (Ⓡ) to assist in the 360-degree turn.
- Hold the straightener horizontally ( parallel to the floor ) so that the hair won't fall out.
- You may use the cool tip to fix your hair strand in place.
- Gently relax the grip on the handle as you rotate so that you can easily turn the straightener.

**After use:**

- 1 Switch off the appliance and unplug it.
- 2 Place it on a heat-resistant surface until it cools down.
- 3 Clean the appliance and heating plates by damp cloth.
- 4 Close the heating plates (Ⓡ) and slide the closing lock (Ⓢ) to lock the appliance.
- 5 Keep it in a safe and dry place, free of dust. You can also hang it with the hanging loop (Ⓡ).

**Note:** The appliance has auto shut-off function. It switches off automatically after 30 minutes without clamping.

## 6 Guarantee and service

If you need information e.g. about replacement of an attachment or if you have a problem, please visit the Philips website at www.philips.com/support or contact the Philips Customer Care Centre in your country (you find its phone number in the worldwide guarantee leaflet). If there is no Consumer Care Centre in your country, go to your local Philips dealer.

## 한국어

필립스 제품을 구입해 주셔서 감사합니다! 필립스가 드리는 모든 지원 혜택을 받으실 수 있도록 www.Philips.com/welcome에서 제품을 등록하십시오.

## 1 중요 사항

본 제품을 사용하기 전에 이 사용 설명서를 주의 깊게 읽고 나중에 참조할 수 있도록 잘 보관하십시오.

- **경고:** 본 제품은 물이 없는 곳에서 사용하십시오.
- 욕실에서 사용할 경우 사용 후에는 반드시 전원 플러그를 뽑으십시오. 전원이 꺼져 있더라도 물에 닿으면 위험할 수 있습니다.

• **경고:** 본 제품을 욕조, 샤워기 대야 또는 기타 물이 있는 용기 근처에서 사용하지 마십시오.



• 사용 후에는 반드시 제품의 전원 코드를 뽑으십시오.

• 전원 코드가 손상된 경우, 안전을 위해 필립스 서비스 센터 또는 필립스 서비스 지정점에 의뢰하여 교체하십시오.

• 8세 이상의 아이들과 신체적, 정신적인 능력이 떨어지거나 경험과 지식이 풍부하지 않은 성인이 이 제품을 사용하려면 제품 사용과 관련하여 안전하게 사용할 수 있도록 지시사항을 충분히 숙지한 사람의 도움을 받아야 합니다. 어린이가 제품을 가지고 놀지 않도록 하십시오. 어린이가 혼자 제품 청소나 정비를 하지 않도록 하십시오.

• 제품에 전원을 연결하기 전에 제품에 표시된 전압과 해당 사용 지역의 전압이 일치하는지 확인하십시오.

• 이 설명서에 나와있는 이외의 용도로 제품을 사용하지 마십시오.

• 제품이 인조 모발에 사용하지 마십시오.

• 제품이 전원에 연결된 상태로 외출하거나 자리를 비우지 마십시오.

• 다른 제조업체에서 만들었거나 필립스에서 권장하지 않은 제품 액세서리 또는 부품은 절대 사용하지 마십시오. 이러한 액세서리나 부품을 사용했을 경우에는 품질 보증이 무효화됩니다.

• 전원 코드를 제품에 감지 마십시오.

• 제품이 충분히 식은 다음 보관하십시오.

• 이 제품은 매우 뜨거우므로 제품 사용 중에 극히 주의해야 합니다. 다른 부위는 뜨거우므로 피부에 닿지 않도록 주의하고 손잡이로만 제품을 잡으십시오.

• 항상 제품을 내열성이 높고 평평하며 안정적인 곳에 놓으십시오. 뜨거운 열판이 닿면 또는 기타 가연성 물질에 닿아서는 안 됩니다.

• 전원 코드가 제품의 뜨거운 부분에 닿지 않도록 주의하십시오.

• 전원을 켜 상태에서 제품을 가연성 물질에 가까이 하지 마십시오.

• 가열된 상태에서 제품을 타월이나 옷 등 어떤 것으로도 덮지 마십시오.

• 모발이 건조한 상태에서만 제품을 사용하십시오. 젖은 손으로 제품을 작동하지 마십시오.

• 열판은 먼지 및 무스, 스프레이, 젤 등의 스타일링 제품이 묻지 않은 깨끗한 상태로 유지하십시오. 제품을 스타일링 제품과 함께 사용하지 마십시오.

• 열판은 코팅되어 있습니다. 시간이 지나면서 코팅이 조금씩 마모될 수 있습니다. 하지만 이러한 현상은 제품의 성능에 영향을 미치지 않습니다.

• 염색한 모발에 제품을 사용하면 열판에 얼룩이 생길 수 있습니다.

• 검사 또는 수리가 필요한 경우에는 항상 필립스 서비스 지정점으로 문의하십시오. 비공인업체에서 수리하는 경우 제품 사용자에게 심각한 상황을 초래할 수 있습니다.

• 감전 사고를 막으려면 제품의 틈에 금속 물질을 삽입하지 마십시오.

• 사용 후 전원 코드를 당기지 마십시오. 항상 플러그를 잡고 제품의 전원 코드를 뽑으십시오.

## EMF(전자기장)

이 필립스 제품은 EMF(전자기장)와 관련된 모든 기준 및 규정을 준수합니다.

## 환경

수명이 다 된 제품은 일반 가정용 쓰레기와 함께 버리지 말고 지정된 재활용품 수거 장소에 버리십시오. 이런 방법으로 환경 보호에 동참할 수 있습니다.



## 2 소개

이 스트레이트너는 손상되기 쉬운 머리카락 끝을 보호하도록 설계되었습니다. 혁신적인 SplitStop 기술이 UniTemp 센서 및 매끄러운 세라믹 판과 함께 머리카락 끝이 갈라지는 것을 예방해 줍니다. 또한, 강화된 모발 보호 기능으로 머리카락을 더욱 윤기나게 보호할 수 있습니다. 센서가 켜져 있도록 설정되어 사용 즉시 모발 보호 효과를 나타냅니다.

## 3 사용 전 준비

- 샴푸와 린스로 머리를 감고 나서 헤어드라이어로 말립니다.
- 열 보호 제품을 사용하고, 굵은 빗으로 빗질합니다.
- 모발이 건조한 상태일 때만 스트레이트너를 사용하십시오.
- 제품을 자주 사용할 경우 스트레이트 시 열 보호 제품을 사용하는 것이 좋습니다.
- 반드시 모발에 적합한 온도 설정을 선택하십시오. 아래의 모발 유형을 참고하십시오. 스트레이트너를 처음 사용할 때는 한 단계 낮은 온도 설정을 선택하십시오.

모발 타입	온도 설정
굵은 모발	200° C ~ 230° C
보통 모발	170° C ~ 190° C
가는 모발	130° C ~ 160° C

