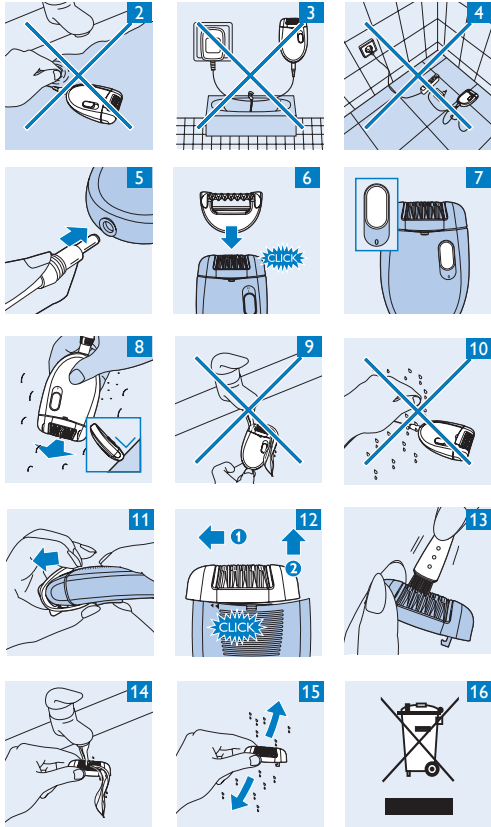
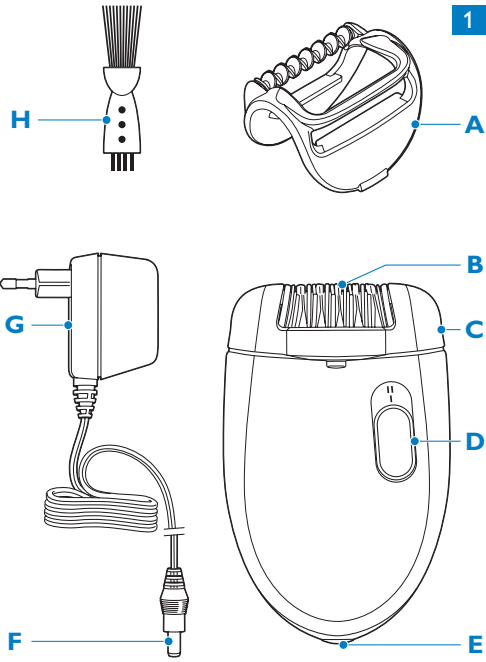


HP6507



PHILIPS

Introduktion

Tillykke med dit køb og velkommen til Philips! For at få fuldt udbytte af den støtte, Philips tilbyder, skal du registrere dit produkt på www.philips.com/welcome. Med din nye epilator kan du fjerne uønsket hår hurtigt, nemt og effektivt. Den er velegnet til at fjerne hår på benene.

De roterende skiver fanger selv de korteste hår (helt ned til 0,5 mm) og trækker dem ud med rod.

De nye hår, som derefter gror ud, er bløde og tynde. Epilering med dette nye apparat efterlader huden glat og hårfri i flere uger.

Opti-startkappe med massagedel

Epilatoren har en opti-startkappe med massagedel, der giver dig en epilering med optimal effektivitet og blidhed. Kappen sikrer en perfekt hudkontakt og en optimal placering af apparatet, så hårene fjernes effektivt med ét tag. Massagedelen giver dig en afslappende og behagelig følelse under epileringen.

Generel beskrivelse (fig. 1)

- A** Opti-startkappe med massagedel
- B** Pincetskiver
- C** Epilatorhoved
- D** On/off-skydekontakt
 - O = off
 - I = normal hastighed
 - II = høj hastighed
- E** Tilslutningsstik
- F** Lille stik
- G** Adapter
- H** Rensebørste

Vigtigt

Læs denne brugsvejledning omhyggeligt igennem, inden apparatet tages i brug, og gem den til eventuelt senere brug.

Fare

- Både apparat og adapter skal holdes tørre.
- Brug ikke apparatet nær eller over en håndvask eller et badekar med vand (fig. 2).
- Brug ikke apparatet i badet eller under bruseren (fig. 3).
- Hvis du bruger apparatet på badeværelset, må du ikke bruge en forlængerledning (fig. 4).

Advarsel

- Brug kun apparatet sammen med den medfølgende adapter.
- Brug ikke apparatet eller adapteren, hvis en af delene er beskadiget.
- Hvis adapteren beskadiges, skal den altid udskiftes med en original adapter af samme type for at undgå enhver risiko.
- Adapteren indeholder en transformer og må ikke klippes af og udskiftes med et andet stik, da dette kan være meget risikabelt.
- Dette apparat er ikke beregnet til at blive brugt af personer (herunder børn) med nedsatte fysiske og mentale evner; nedsat følesans eller manglende erfaring og viden, medmindre de er blevet vejledt eller instrueret i apparatets anvendelse af en person, der er ansvarlig for deres sikkerhed.
- Apparatet bør holdes uden for børns rækkevidde for at sikre, at de ikke kan komme til at lege med det.

Forsigtig

- Dette apparat er udelukkende beregnet til fjernelse af kvinders kropsbehåring på benene. Anvend ikke apparatet til andre formål.
- For at undgå skader og uheld skal apparatet (med og uden tilbehør) altid holdes i sikker afstand fra hovedhår, øjenbryn, øjenvipper, tøj, snore, ledninger, børster o.l., **når det er tændt**.
- Brug ikke apparatet på irriteret hud eller hud med åreknuder, udslet, knopper, modernærker (med hår) eller sår uden at konsultere din læge. Personer med svækket immunforsvar eller personer, der lider af diabetes, hæmofili eller nedsat immunforsvar, skal altid først konsultere lægen.
- Huden bliver måske lidt rød og irriteret de første par gange epilatoren anvendes. Dette er helt normalt og vil hurtigt forsvinde. Efterhånden som huden vænner sig til behandlingen, bliver den mindre irriteret og hårene, der gror ud igen, vil være blødere og tyndere.

Hvis en eventuel hudirritation ikke er forsvundet efter 3 dage, bør du kontakte lægen.

- Anvend ikke epilatorhovedet eller opti-startkappen med massagedel, hvis de er beskadigede eller ødelagte, da dette kan forårsage personskade.

Elektromagnetiske felter (EMF)

Dette Philips-apparat overholder alle standarder for elektromagnetiske felter (EMF). Ved korrekt anvendelse i overensstemmelse med instruktionerne i denne brugsvejledning, er apparatet sikkert at anvende, ifølge den videnskabelige viden, der er tilgængelig i dag.

Sådan bruges apparatet

Bemærk: Rengør epilatorhovedet, inden apparatet tages i brug første gang.

Tips til epilering

- Første gang apparatet bruges, anbefales det at begynde et sted med let hårvækst, så du gradvist vænner dig til fremgangsmåden ved epilering.
- Det er lettest at bruge epilatoren lige efter et kar- eller brusebad, men huden skal være helt tør, inden du starter.
- Sørg for at huden er ren, helt tør og fri for fedtstoffer. Undlad at bruge nogen former for creme umiddelbart før epilering.
- Epilering er nemmere og mere behageligt, når hårene højst er 3–4 mm. Hvis hårene er længere, anbefaler vi, at du barberer først og epilering de korte hår, der vokser ud igen, efter 1 eller 2 uger.
- Når du skal bruge epilatoren første gang, anbefaler vi dig at gøre det om aftenen, således at eventuelle hudirritationer kan forsvinde i løbet af natten.
- Stræk huden ud med den frie hånd, når du epilering. Det løfter hårene og er med til at reducere smertefølelsen.
- Apparatet fungerer bedst, hvis du anbringer det i en ret vinkel på huden (90°), og on/off-kontakten vender i den retning, som apparatet skal bevæges i. Før apparatet hen over huden imod hårenes vækstretning i en langsom og konstant bevægelse uden at presse.
- I nogle områder vokser håret muligvis i forskellige retninger. I så fald kan det være en god ide at bevæge apparatet rundt i forskellige retninger for at opnå det bedste resultat.
- Vi anbefaler, at du smører huden med fugtighedscreme efter brug af epilatoren.
- De bløde hår, der gror ud igen, når muligvis ikke op til hudens overflade. Hvis du regelmæssigt bruger en eksfolierende svamp eller creme (f.eks. når du er i bad), er det med til at forebygge indgroede hår; da den blide skrubbefølelse fjerner det øverste hudlag, og de bløde hår kan komme igennem til hudens overflade.
- Når du begynder at anvende opti-startkappen med massagedel, skal du sikre dig, at massagedelen hele tiden berører huden. Massagedelen stimulerer og beroliger huden og giver derved en blidere epilering.

Sådan tilsluttes apparatet

- 1** Sæt det lille apparatstik ind i apparatet (fig. 5).
- 2** Sæt adapteren i en stikkontakt.

Epilering af ben

Vi anbefaler, at du begynder epileringen med opti-startkappen med massagedel påsat. Opti-startkappen sikrer maksimal hudkontakt og giver dig en hurtigere og mere effektiv epilering af dine ben. Hvis du er vant til epilering, kan du ganske enkelt bruge epilatorhovedet uden noget tilbehør.

- 1** Sæt opti-startkappen med massagedel på epilatorhovedet (fig. 6).
- 2** Tænd apparatet ved at vælge den ønskede hastighed (fig. 7).
Brug som udgangspunkt hastighed II. Skift til hastighed I ved områder med mindre hårvækst, ved svært tilgængelige områder og ved områder, hvor der er knogler lige under huden, f.eks. knæ og ankler.
- 3** Stræk huden ud med den frie hånd, så hårene rejser sig.
- 4** Placér apparatet vinkelret på huden således, at on/off-skydeknappen peger i den retning, du ønsker at bevæge apparatet (fig. 8).

- 5** Bevæg apparatet langsomt hen over huden imod hårenes vækstretning.

Tryk apparatet let mod huden.

Rengøring og vedligeholdelse

Bemærk: Kontrollér, at apparatet er slukket, og at stikket er trukket ud, før opladningen påbegyndes.

Brug aldrig skuresvampe eller skrappere rengøringsmidler så som benzin, acetone eller lignende til rengøring af apparatet.

- Apparat og adapter må aldrig skylles under vandhanen (fig. 9)
- Både apparat og adapter skal holdes tørre (fig. 10).

Sådan rengøres opti-startkappen med massagedel

- 1** Fjern opti-startkappen med massagedel fra epilatorhovedet (fig. 11).
- 2** Fjern løse hår fra tilbehøret med rensbørsten.
- 3** Skyl opti-startkappen med massagedel under rindende vand, mens du drejer den.
- 4** Tør opti-startkappen med massagedel, før du anvender den eller lægger den væk.

Rengøring af epilatorhovedet

- 1** Skub epilatorhovedet i den retning, pilene bag på apparatet viser (1), og tag det af apparatet (2) (fig. 12).
- 2** Fjern løse hår med rensbørsten (fig. 13).
- 3** Skyl epilatorhovedet under rindende vand i 5-10 sekunder, mens du drejer det (fig. 14).
- 4** Ryst epilatorhovedet grundigt (fig. 15).
Tør epilatorhovedet grundigt af med et viskestykke.

Bemærk: Sørg for, at epilatorhovedet er helt tørt, før du sætter det på apparatet igen.

Udskiftning

Alle dele på apparatet kan skiftes ud. Henvend dig hos din Philips-forhandler eller et af Philips' kundecentre, hvis du skal udskifte en eller flere af følgende dele:

- selve apparatet
- epilatorhoved
- opti-startkappe med massagedel
- rensbørste
- adapter

Miljøhensyn

- Apparatet må ikke smides ud sammen med det almindelige husholdningsaffald, når det til sin tid kasseres. Aflever det i stedet på en kommunal genbrugsstation. På den måde er du med til at beskytte miljøet (fig. 16).

Reklamationsret og service

For alle yderligere oplysninger eller ved eventuelle problemer med apparatet henvises til Philips hjemmeside på adressen www.philips.com eller det lokale Philips Kundecenter (telefonnumre findes i vedlagte "Worldwide Guarantee"-folder). Hvis der ikke findes et kundecenter i dit land, bedes du venligst kontakte din lokale Philips-forhandler.

Fejlfinding

Dette kapitel opsummerer de mest almindelige problemer, du kan støde på ved brug af apparatet. Hvis du ikke kan løse problemet ved hjælp af nedenstående oplysninger, bedes du kontakte dit lokale Philips Kundecenter:

Problem	Årsag	Løsning
Dårligt epileringseresultat.	Du bevæger apparatet i den forkerte retning.	Bevæg apparatet imod hårenes vækstretning således, at on/off-kontakten peger i den retning, du bevæger apparatet.
	Du har placeret epilatorhovedet mod huden i en forkert vinkel.	Sørg for at placere apparatet på huden i en vinkel på 90° (se kapitlet "Sådan bruges apparatet").
	Du har brugt en (hårfjernings)lotion inden epilering.	Sørg for at huden er ren, helt tør og fri for fedtstoffer. Undlad at bruge nogen former for creme umiddelbart før epilering.
	Hårene er for korte.	Nogle hår er for korte til at blive opfanget. Den optimale længde for nem fjernelse af hårene er 3-4 mm. De hår, der ikke fjernes under denne behandling, vil være lange nok til at blive fjernet, når du epilerer næste gang. Du kan også prøve at fjerne hårene ved at bevæge apparatet hen over huden et par gange mere.
Apparatet fungerer ikke.	Der er ikke strøm i kontakten.	Kontrollér, om stikkontakten virker. Er epilatoren sluttet til en stikkontakt på badeværelset, skal du muligvis tænde lyset på badeværelset for at aktivere stikkontakten.
Jeg kan ikke tage epilatorhovedet af apparatet.	Du forsøger at trække dem lige ud for at få dem af.	Skub epilatorhovedet i den retning, pilene bag på apparatet viser, inden du trækker det fri af apparatet (se kapitlet "Rengøring og vedligeholdelse").

Johdanto

Onnitellut ostoksestasi ja tervetuloa Philips-tuotteiden käyttäjäksi! Hyödynnä Philipsin tuki ja rekisteröi tuotteesi osoitteessa www.philips.com/welcome.

Uudella epilaaattorilla voit poistaa ihokarvat nopeasti, helposti ja tehokkaasti. Se sopii säärikarvojen poistamiseen.

Pyöriävät pinsettilevyt nypivät lyhyetkin karvat (jopa puolen millimetrin pituiset) ja poistavat ne juuriin. Tilalle kasvavat ihokarvat ovat pehmeitä ja ohuita. Tällä uudella epilaaattorilla käsitelty iho pysyy sileänä useita viikkoja.

Opti-start-suojus ja hierontaosa

Epilaaattorissa on Opti-start-suojus ja hierontaosa, joka mahdollistaa mahdollisimman tehokkaan ja hellävaraisen epiloinnin. Se takaa ihanteellisen ihokontaktin ja laitteen optimaalisen asennon. Karvat irtoavat yhdellä vedolla. Hierontaosa rentouttaa olon miellyttäväksi epiloinnin aikana.

Laitteen osat (Kuva 1)

- A** Opti-start-suojus ja hierontaosa
- B** Pinsettilevyt
- C** Epilointipää
- D** Liukukytkin
- O = ei käytössä
- I = normaali nopeus
- II = suuri nopeus
- E** Liitäntä pistokkeelle
- F** Pieni liitin
- G** Latauslaite
- H** Puhdistusharja

Tärkeää

Lue tämä käyttöopas huolellisesti ennen käyttöä ja säilytä se vastaisen varalle.

Vaara

- Suojaa laite ja verkkolaite kosteudelta.
- Älä käytä laitetta vettä täynnä olevan pesualtaan tai kylpyammeen päällä tai välittömässä läheisyydessä (Kuva 2).
- Älä käytä laitetta kylpy- tai suihkuhuoneessa (Kuva 3).
- Jos käytät laitetta kylpyhuoneessa, älä käytä jatkojohtoa (Kuva 4).

Tärkeää

- Käytä laitetta vain mukana tulevan latauslaitteen kanssa.
- Älä käytä vahingoittunutta laitetta tai verkkolaitetta.
- Jos latauslaite on vaurioitunut, vaihda vaaratilanteiden välttämiseksi tilalle aina alkuperäisen tyyppinen latauslaite.
- Latauslaite sisältää jännitemuuntajan. Älä vaihda latauslaitteen tilalle toisenlaista pistoketta, jotta et aiheuta vaaratilannetta.
- Laitetta ei ole tarkoitettu lasten tai sellaisten henkilöiden käyttöön, joiden fyysinen tai henkinen toimintakyky on rajoittunut tai joilla ei ole kokemusta tai tietoa laitteen käytöstä, muuten kuin heidän turvallisuudestaan vastaavan henkilön valvonnassa ja ohjauksessa.
- Pienten lasten ei saa antaa leikkiä laitteella.

Varoitus

- Tämä laite on tarkoitettu ainoastaan naisten säärikarvojen poistamiseen. Älä käytä sitä muuhun tarkoitukseen.
- Älä pidä käynnissä olevaa laitetta (lisäosa kiinnitettynä tai irrotettuna) esimerkiksi hiusten, silmäripsien, kulmakarvojen, vaatteiden, lankojen, johtojen tai harjojen lähellä, ettei loukkaa itseäsi tai aiheuta vahinkoa.
- Älä käytä laitetta, jos iho on ärtynyt tai jos ihossa on suonikohjuja, näppyyliä, uumia (joissa on ihokarvoja) tai haavoja, ennen kuin olet kysynyt lääkäriltä. Myös henkilöiden, joiden vastustuskyky on alentunut, diabeetikoiden ja verenvuototautia tai immuunikatoa sairastavien on ensin kysyttävä neuvoa lääkäriltä.
- Iho saattaa hieman aristaa tai punoittaa muutaman ensimmäisen ihokarvojen poistokerran jälkeen. Tämä on aivan normaali ilmiö ja häviää nopeasti. Kun laitetta käytetään useammin, iho tottuu ihokarvojen poistoon, ihon ärsytys vähenee ja takaisin kasvavat ihokarvat muuttuvat pehmeämmiksi ja ohuemmiksi. Jos ihon

ärsytys ei häviä kolmessa vuorokaudessa, ota yhteys lääkäriin.

- Älä käytä laitetta, jos epilointipää tai Opti-start-suojus ja hierontaosa on vaurioitunut tai rikkoutunut, sillä käyttö voi aiheuttaa vammoja.

Sähkömagneettiset kentät (EMF)

Tämä Philips-laite vastaa kaikkia sähkömagneettisia kenttiä (EMF) koskevia standardeja. Jos laitetta käytetään oikein ja tämän käyttöohjeiden ohjeiden mukaisesti, sen käyttäminen on turvallista tämänhetkisten tieteellisten tutkimusten perusteella.

Käyttö

Huomautus: Puhdista epilointipää aina käytön jälkeen.

Epilointivinkkejä

- Kun laitetta käytetään ensimmäisen kerran, kannattaa aloittaa sellaisesta kohdasta, jossa on vain vähän ihokarvoja. Tällä tavoin voit totutella vähitellen ihokarvojen poistoon.
- Ihokarvat on helpointa poistaa kylvyn tai suihkun jälkeen. Ihon on kuitenkin oltava täysin kuiva, kun ihokarvojen poisto aloitetaan.
- Varmista, että iho on puhdas ja kuiva ja että se ei ole rasvainen. Älä käytä voiteita juuri ennen ihokarvojen poistoa.
- Epilointi on helpointa ja mukavinta, kun ihokarvan pituus on 3–4 mm. Jos ihokarvat ovat tätä pidempiä, suosittelemme niiden ajamista ensin ja uudelleen kasvaneiden ihokarvojen epilointia 1–2 viikon kuluttua.
- Kun käytät epilointilaitetta ensimmäisen kerran, suosittelemme epilointia illalla, jotta mahdollisesti ilmenevä ihoärsytys ehtii laantua yön aikana.
- Venytä ihoa epiloinnin aikana vapaalla kädelläsi. Näin karvat nousevat ylöspäin ja ihoärsytys vähenee.
- Jotta laite toimisi mahdollisimman hyvin, aseta laite iholle oikeassa kulmassa (90°) siten, että virran liukukytkin osoittaa laitteen liikuttamissuuntaan. Siirrä laitetta iholla ihokarvojen kasvusuunnan vastaisesti hitain, jatkuvien liikkein painamatta kuitenkaan laitetta ihoa vasten.
- Joillakin alueilla karvat saattavat kasvaa eri suuntiin. Tällaisissa tapauksissa laitetta kannattaa käänellä eri suuntiin parhaan tuloksen saavuttamiseksi.
- Voit rentouttaa ihoa käsittelyn jälkeen levittämällä kosteusvoidetta.
- Tilalle kasvava hento karva ei ehkä kasva ihon pintaan asti. Säännöllinen kuorintatyö ja -voiteen käyttö (esimerkiksi suihkun yhteydessä) auttaa estämään ihokarvojen sisäänkasvamisen, sillä hellävarainen kuorinta poistaa uloimman ihokerroksen, jolloin hennot ihokarvat pääsevät kasvamaan ihon pintaan asti.
- Kun käytät Opti-start-suojusta ja hierontaosaa, varmista, että hierontaosa koskettaa aina ihoa. Hierontaosa tekee epiloinnista hellävaraisempaa stimuloimalla ja rentouttamalla ihoa.

Laitteen kytkeminen

- 1** Työnnä liitin laitteeseen (Kuva 5).
- 2** Liitä verkkolaite pistorasiaan.

Ihokarvojen poistaminen sääristä

Suosittellemme epiloinnin aloittamista Opti-start-suojuksella ja hierontaosalla. Opti-start-suojus ja hierontaosa takaa parhaan mahdollisen ihokosketuksen. Voit epiloida sääresi nopeammin ja tehokkaammin. Jos olet epiloinut aiemmin, voit käyttää epilointipäätä ilman lisäosia.

- 1** Aseta Opti-start-suojus ja hierontaosa epilointipäähän (Kuva 6).
- 2** Käynnistä laite valitsemalla haluamasi nopeus (Kuva 7).

Käytä mieluiten nopeutta II. Valitse nopeus I alueille, joilla ihokarvoja kasvaa vähän, joille on vaikea ulottua ja joilla luu on heti ihon alla, kuten polvet ja nilkat.

- 3** Venytä iho vapaalla kädellä kireäksi, niin että ihokarvat nousevat pystyyn.
- 4** Aseta laite kohtisuoraan ihoa vasten niin, että käynnistyskytkin osoittaa siihen suuntaan, johon aiot liikuttaa laitetta (Kuva 8).
- 5** Siirrä laitetta hitaasti iholla ihokarvojen kasvusuuntaa vastaan.

Paina laitetta kevyesti ihon vasten.

Puhdistus ja hoito

Huomautus: Varmista, että laitteen virta on katkaistu ja että pistoke on irrotettu pistorasiasta, kun aloitat puhdistamisen.

Älä käytä naarmuttavia tai syövyttäviä puhdistusaineita tai -välineitä laitteen puhdistamiseen (kuten bensiiniä tai asetonia).

- Älä huuhtele laitetta tai verkkolaitetta juoksevan veden alla (Kuva 9).
- Suojaa laite ja verkkolaite kosteudelta (Kuva 10).

Opti-start-suojuksen ja hierontaosan puhdistaminen

- 1** Irrota Opti-start-suojus ja hierontaosa epilointipästä (Kuva 11).
- 2** Poista irtonaiset ihokarvat lisäosasta puhdistusharjalla.
- 3** Huuhtelee Opti-start-suojus ja hierontaosa kääntelemällä sitä juoksevan veden alla.
- 4** Kuivaa Opti-start-suojus ja hierontaosa ennen käyttöä tai säilytystä.

Epilointipään puhdistaminen

- 1** Työnnä epilointipää laitteen takaosassa näkyvien nulojen osoittamaan suuntaan (1) ja irrota se laitteesta (2) (Kuva 12).
- 2** Poista irtokarvat harjalla (Kuva 13).
- 3** Huuhtelee epilointipäätä 5–10 sekunnin ajan käännellen sitä juoksevan veden alla (Kuva 14).
- 4** Ravitele epilointipäätä voimakkaasti (Kuva 15). Kuivaa epilointipää huolellisesti astiapyyhkeellä.

Huomautus: Epilointipään on oltava täysin kuiva, ennen kuin se kiinnitetään laitteeseen.

Varaosat

Laitteen kaikki osat ovat vaihdettavia. Jos laitteeseen on vaihdettava yksi tai useampi seuraavista osista, ota yhteys Philips-jälleenmyyjään tai Philipsin valtuuttamaan huoltoliikkeeseen:

- laite
- epilointipää
- opti-start-suojus ja hierontaosa
- puhdistusharja
- verkkolaite

Ympäristöasioita

- Älä hävitä vanhoja laitteita tavallisen talousjätteen mukana, vaan toimita ne valtuutettuun kierrätyspisteeseen. Näin autat vähentämään ympäristölle aiheutuvia haittavaikutuksia (Kuva 16).

Takuu & huolto

Jos haluat lisätietoja tai laitteen kanssa tulee ongelmia, tutustu Philipsin verkkosivustoon osoitteessa www.philips.com tai kysy neuvoa Philipsin kuluttajapalvelukeskuksesta (puhelinnumero on kansainvälisessä takuulehtisessä). Jos maassasi ei ole kuluttajapalvelukeskusta, ota yhteyttä Philipsin jälleenmyyjään.

Vianmääritys

Tässä luvussa kuvataan tavallisimmat laitteen käyttöön liittyvät ongelmat. Ellet onnistu ratkaisemaan ongelmaa alla olevien ohjeiden avulla, ota yhteys Philipsin maakohtaiseen asiakaspalveluun.

Ongelma	Syy	Ratkaisu
Epilointitulos on huono.	Epilaattoria on liikutettu väärään suuntaan.	Aseta laite ihokarvojen kasvusuuntaa vastaan niin, että käynnistyskytkin osoittaa siihen suuntaan, johon liikutat laitetta.
	Epilointipää on asetettu iholle väärään kulmaan.	Tarkista, että laite on asetettu iholle 90° kulmaan (katso Käyttö).
	Iho tai ihokarvat on käsitelty karvanpoistoaineella ennen epilointia.	Varmista, että iho on puhdas ja kuiva ja että se ei ole rasvainen. Älä käytä voiteita juuri ennen ihokarvojen poistoa.
	Ihokarvat ovat liian lyhyet.	Joskus karvat ovat liian lyhyitä. Optimaalinen pituus on 3–4 mm. Ne karvat, joita ei nyt saa leikattua, ovat riittävän pitkiä seuraavalla epilointikerralla. Voit myös yrittää poistaa karvoja liikuttamalla laitetta iholla useamman kerran.
Laitte ei toimi.	Pistorasiaan ei tule virtaa.	Varmista, että pistorasiaan tulee virtaa. Kylpyhuoneen pistorasian aktivoiminen saattaa edellyttää valojen sytyttämistä..
En saa irrotettua epilointipäätä laitteesta.	Yritit ehkä vetää sitä suoraan irti laitteesta.	Työnnä epilointipäätä laitteen takaosassa näkyvien nuolten osoittamaan suuntaan ennen kuin vedät sen irti laitteesta (katso Puhdistus ja hoito).

Innledning

Gratulerer med kjøpet og velkommen til Philips! Du får best mulig nytte av støtten som Philips tilbyr; hvis du registrerer produktet ditt på www.philips.com/welcome. Med denne nye epilatoren kan du raskt, enkelt og effektivt fjerne uønsket hår: Den er egnet til å fjerne hår på bena. De roterende skivene fanger opp selv de korteste hårene (ned til 0,5 mm) og drar dem opp med roten. Hårene som vokser ut igjen, er myke og tynne. Epilering med dette nye apparatet gjør huden glatt og hårløs i flere uker.

Opti-start-hode med massasjeelement

Epilatoren leveres med et opti-start-hode med massasjeelement som gjør at du kan epilere med optimal effektivitet og skånsomhet. Det sikrer optimal kontakt med huden og optimal plassering av apparatet, slik at hårene fjernes effektivt med én bevegelse. Massasjeelementet gir deg en avslappende og behagelig følelse under epileringen.

Generell beskrivelse (fig. 1)

- A** Opti-start-hode med massasjeelement
- B** Epileringsskiver
- C** Epileringshode
- D** Av/på-bryter
 - O = av
 - I = normal hastighet
 - II = høy hastighet
- E** Kontakt til apparatstøpsel
- F** Liten kontakt
- G** Adapter
- H** Rengjøringsbørste

Viktig

Les denne brukerveiledningen nøye før du bruker apparatet, og ta vare på den for senere referanse.

Fare

- Sørg for å holde både apparatet og adapteren tørre.
- Ikke bruk apparatet i nærheten av eller over en kum eller et badekar fylt med vann (fig. 2).
- Ikke bruk apparatet i badekaret eller i dusjen (fig. 3).
- Hvis du bruker apparatet på badet, må du ikke bruke en skjoteledning (fig. 4).

Advarsel

- Apparatet skal bare brukes sammen med adapteren som følger med.
- Ikke bruk apparatet eller adapteren hvis de er skadet.
- Hvis adapteren er skadet, må du alltid sørge for å bytte den ut med en av original type for å unngå at det oppstår farlige situasjoner.
- Adapteren inneholder en omformer. Ikke klipp av adapteren for å erstatte den med et annet støpsel. Dette kan føre til farlige situasjoner.
- Dette apparatet er ikke tiltenkt bruk av personer (inkludert barn) som har nedsatt sanseevne eller fysisk eller psykisk funksjonsevne, eller personer som ikke har erfaring eller kunnskap, unntatt hvis de får tilsyn eller instruksjoner om bruk av apparatet av en person som er ansvarlig for sikkerheten.
- Pass på at barn er under tilsyn, slik at de ikke leker med apparatet.

Viktig

- Dette apparatet er kun ment til å fjerne kroppshår på ben hos kvinner; Ikke bruk det til andre formål.
- Hold apparatet (med eller uten tilbehør) unna hodehår, øyebryn, øyevipper, klær, tråder, ledninger, børster o.l. når det er **påslått**, slik at det ikke oppstår skader.
- Ikke bruk apparatet på irritert hud eller hud med åreknuter; utslett, kviser; føflekker (med hår) eller sår uten å konsultere lege først. Personer med redusert immunforsvar eller som lider av sukkersyke, blodsykdom eller immundefekt, bør kontakte lege først.
- Huden kan bli litt rød og irritert de første gangene du bruker epilatoren. Dette er helt normalt og forsvinner raskt. Etter hvert som du bruker apparatet, venner huden seg til epileringen, irritasjonen avtar, og etterveksten blir tynnere og mykere. Hvis irritasjonen ikke blir borte innen tre dager, anbefaler vi at du kontakter lege.

- Ikke bruk epileringshodet eller opti-start-hodet med massasjeelement hvis de er skadet eller ødelagt. Det kan forårsake skade.

Elektromagnetiske felt (EMF)

Dette Philips-apparatet overholder alle standarder som gjelder for elektromagnetiske felt (EMF). Hvis det håndteres riktig og i samsvar med instruksjonene i denne brukerveiledningen, er det trygt å bruke det ut fra den kunnskapen vi har per dags dato.

Bruke apparatet

Merk: Rengjør epileringshodet før første gangs bruk.

Epileringstips

- Når du bruker apparatet for første gang, anbefaler vi at du prøver det på et område med bare lett hårvekst for å venne deg til epileringprosessen.
- Det er enklere å epilere like etter at du har badet eller dusjet. Huden må imidlertid være helt tørr før du begynner å epilere.
- Pass på at huden er ren, helt tørr og fettfri. Ikke bruk noen form for krem før epileringen.
- Epilering er enklere og mer behagelig når hårene har optimal lengde på 3–4 mm. Hvis hårene er lengre, anbefaler vi at du barberer først og deretter epilere etterveksten etter 1 til 2 uker.
- Når du epilere for første gang, anbefaler vi at du gjør det om kvelden slik at eventuelle røde flekker kan forsvinne i løpet av natten.
- Strekk huden med den ledige hånden mens du epilere. Det løfter opp hårene og hjelper til med å begrense dra-følelsen.
- For å oppnå optimal ytelse plasserer du apparatet mot huden i en rett vinkel (90°) med av/på-bryteren pekende i den retningen du skal bevege apparatet i. Før apparatet over huden mot retningen som håret vokser i, med en uavbrutt bevegelse uten å påføre noe press.
- På noen steder kan det hende at håret vokser i flere forskjellige retninger. I så fall kan det være nyttig å bevege apparatet i flere retninger for å oppnå et optimalt resultat.
- Vi anbefaler at du påfører fuktighetskrem etter epilering for å lindre huden.
- Fine hår som vokser ut igjen, vokser kanskje ikke opp igjen til hudoverflaten. Regelmessig bruk av en eksfolieringssvamp eller -krem (f.eks. under dusjing) hjelper til med å hindre inngrodde hår ved at den skånsomme skrubbingen fjerner det øverste hudoverflaten.
- Når du bruker opti-start-hodet med massasjeelement, må du kontrollere at massasjeelementet alltid er i kontakt med huden. Massasjeelementet stimulerer huden og får den til å slappe av. På den måten blir epileringen mer skånsom.

Koble til apparatet

- 1** Koble apparatets ledning til apparatet (fig. 5).
- 2** Sett støpselet inn i stikkkontakten.

Epilere bena

Vi anbefaler at du begynner å epilere med opti-start-hodet med massasjeelement. Opti-start-hodet med massasjeelement sikrer maksimal hudkontakt og gjør at du kan epilere bena raskere og mer effektivt. Hvis du allerede har erfaring med epilering, kan du bruke epileringshodet uten noe tilbehør.

- 1** Sett opti-start-hodet med massasjeelement på epileringshodet (fig. 6).
- 2** Velg ønsket hastighet for å slå på apparatet (fig. 7). Bruk helst hastighet II. Bytt til hastighet I for områder med liten hårvekst, for steder som er vanskelig å komme til og områder der benet ligger rett under huden, for eksempel knær og ankler.
- 3** Strekk huden med den ledige hånden, slik at hårene reiser seg.
- 4** Plasser epilatoren vinkelrett på huden slik at av/på-glidebryteren peker i den retningen apparatet skal bevegges (fig. 8).
- 5** Før apparatet sakte over huden mot hårets vekstretning.
Trykk apparatet lett mot huden.

Rengjøring og vedlikehold

Merk: Sørg for at apparatet er slått av og koblet fra strømmen før du rengjør det.

Bruk aldri skurebørster, skuremidler eller væsker som bensin eller aceton, til å rengjøre apparatet.

- Skyll aldri apparatet eller adapteren under springen (fig. 9).
- Sørg for å holde både apparatet og adapteren tørre (fig. 10).

Rengjør opti-start-hodet med massasjeelement

- 1** Ta opti-start-hodet med massasjeelement av epileringshodet (fig. 11).
- 2** Fjern løse hår fra tilbehøret med rengjøringsbørsten.
- 3** Skyll opti-start-hodet med massasjeelement under springen mens du snur og vender på det.
- 4** Tørk opti-start-hodet med massasjeelement før du bruker eller oppbevarer det.

Rengjør epileringshodet

- 1** Skyv epileringshodet i retningen som pilen bak på apparatet viser (1), og fjern det (2) (fig. 12).
- 2** Fjern løse hår med rengjøringsbørsten (fig. 13).
- 3** Skyll epileringshodet under springen i 5–10 sekunder mens du snur og vender på det (fig. 14).
- 4** Rist epileringshodet godt (fig. 15).
Tørk epileringshodet godt med et håndkle.

Merk: Kontroller at epileringshodet er fullstendig tørt før du setter det tilbake på apparatet.

Utskifting

Alle delene på apparatet kan skiftes ut. Hvis du må skifte ut en eller flere av de følgende delene, går du til Philips-forhandleren din eller til et godkjent Philips-servicesenter:

- selve apparatet
- epileringshode
- opti-start-hode med massasjeelement
- rengjøringsbørste
- adapter

Miljø

- Ikke kast apparatet som restavfall når det ikke kan brukes lenger. Lever det inn til en gjenvinningsstasjon. Ved å gjøre dette bidrar du til å ta vare på miljøet (fig. 16).

Garanti og service

Hvis du trenger service eller informasjon, eller hvis du har et problem med produktet, kan du gå til nettsidene til Philips på www.philips.com. Du kan også ta kontakt med Philips' forbrukertjeneste der du bor (du finner telefonnummeret i garantiheftet). Hvis det ikke finnes noen forbrukertjeneste i nærheten, kan du kontakte din lokale Philips-forhandler.

Feilsøking

Dette avsnittet oppsummerer de vanligste problemene som kan oppstå med apparatet. Hvis du ikke klarer å løse problemet med informasjonen nedenfor, kan du ta kontakt med Philips' forbrukertjeneste der du bor.

Problem	Årsak	Løsning
Dårlig epileringresultat.	Du beveger apparatet i feil retning.	Beveg apparatet mot hårets vekstretning med av/på-glidebryteren pekende i den retningen du beveger apparatet.
	Du plasserer epileringshodet på huden i feil vinkel.	Sørg for at du plasserer apparatet mot huden med en vinkel på 90° (se avsnittet Bruke apparatet).
	Du brukte en (hårfjernings)krem før epileringen.	Pass på at huden er ren, helt tørr og fettfri. Ikke bruk noen form for krem før epileringen.
	Hårene er for korte.	Noen ganger er hårene for korte til å bli fanget opp. Den optimale lengden for enkel hårfjerning er 3–4 mm. Hårene som ikke fanges opp under denne økten, vil være lange nok til å fjernes når du epilere neste gang. Du kan også prøve å fange opp hårene ved å bevege apparatet over huden flere ganger.
Apparatet virker ikke.	Det er ikke strøm i stikkontakten som apparatet er koblet til.	Kontroller at stikkontakten er strømførende. Hvis du har koblet epilatoren til stikkontakten i et baderomskap, må du kanskje slå på lyset på badet for å aktivere stikkontakten.
Jeg får ikke fjernet epileringshodet fra apparatet.	Du prøver å dra det rett av.	Skyv epilatorhodet i retningen som pilen bak på apparatet viser, før du skyver det av apparatet (se avsnittet Rengjøring og vedlikehold).

Introduktion

Grattis till inköpet och välkommen till Philips! För att dra maximal nytta av den support som Philips erbjuder kan du registrera din produkt på www.philips.com/welcome. Med din nya epilator kan du avlägsna oönskad hårväxt snabbt, enkelt och effektivt. Den är lämplig för att ta bort hår från benen.

De roterande skivorna fångar till och med de kortaste hårstråna (ned till 0,5 mm) och drar ut dem med rötterna.

De hårstrån som växer ut är mjuka och tunna. Epilering med den här nya apparaten ger slät och hårfri hud i flera veckor.

Opti-start-kåpa med massagelement

En opti-start-kåpa med massagelement medföljer epilatorn, vilken underlättar effektiv och varsam epilering. Kåpan garanterar nära hudkontakt och optimal placering av apparaten, så att hårstråna dras ut effektivt i en enda rörelse. Massagelementet ger dig en avslappnande och njutningsfull upplevelse under epileringen.

Allmän beskrivning (Bild 1)

A Opti-start-kåpa med massagelement

B Epileringsskivor

C Epileringshuvud

D På/av-knapp

- O = av

- I = normal hastighet

- II = hög hastighet

E Uttag för apparatens kontakt

F Liten kontakt

G Adapter

H Rengöringsborste

Viktigt

Läs användarhandboken noggrant innan du använder apparaten och spara den för framtida bruk.

Fara

- Utsätt inte apparaten och adaptern för väta.
- Använd inte apparaten nära eller över ett handfat eller badkar fyllt med vatten (Bild 2).
- Använd inte apparaten i badet eller duschen (Bild 3).
- Om du använder apparaten i badrummet bör du inte använda en förlängningsladd (Bild 4).

Varning

- Apparaten får endast användas tillsammans med den medföljande adaptern.
- Använd inte apparaten eller adaptern om de är skadade.
- Om adaptern är skadad ska den alltid ersättas med en av originaltyp för att farliga situationer inte ska uppstå.
- Adaptern innehåller en transformator. Byt inte ut adaptern mot någon annan typ av kontakt, eftersom fara då kan uppstå.
- Apparaten är inte avsedd för användning av personer (inklusive barn) med olika funktionshinder, eller av personer som inte har kunskap om hur apparaten används, om de inte övervakas eller får instruktioner angående användning av apparaten av en person som är ansvarig för deras säkerhet.
- Små barn ska övervakas så att de inte kan leka med apparaten.

Varning!

- Apparaten är endast avsedd för att ta bort oönskad hårväxt på kvinnors ben. Använd den inte för något annat ändamål.
- Undvik skador genom att hålla apparaten (med eller utan tillbehör) borta från hår, ögonbryn, ögonfransar, kläder, trådar, sladdar, borstar och liknande **när den är igång**.

- Använd inte apparaten på hud som är irriterad, har åderbräck eller är finmig, eller på leverfläckar (med hår) eller skadad hud utan att först tala med din läkare. Personer med nedsatt immunförsvar och personer med diabetes, blödersjuka eller immunbrist ska också först tala med läkare.

- Din hud kan bli lite röd och irriterad de första gångerna du använder epilatorn. Det är helt normalt och går snabbt över. Allt eftersom du använder epilatorn vänjer huden sig, hudirritationen minskar och återväxten blir tunnare och mjukare.

Om irritationen inte går över på tre dagar rekommenderar vi dig att tala med din läkare.

- Använd inte epileringshuvudet eller opti-start-kåpan med massagelement om de är skadade eller trasiga, eftersom detta kan orsaka kroppsskada.

Elektromagnetiska fält (EMF)

Den här apparaten från Philips uppfyller alla standarder för elektromagnetiska fält (EMF). Om apparaten hanteras på rätt sätt och enligt instruktionerna i den här användarhandboken är den säker att använda enligt de vetenskapliga belägg som finns i dagsläget.

Använda apparaten

Obs! Rengör epileringshuvudet innan du använder det första gången

Epileringstips

- När du använder epilatorn för första gången rekommenderar vi att du gör det på ett område med bara lite hårväxt, så att du kan bekanta dig med metoden.
- Det är lättare att epilera direkt efter duschen eller badet. Var noga med att huden är ordentligt torr när du börjar epileringen.
- Huden ska vara ren, helt torr och fri från fett. Använd inte någon kräm innan du epilera.
- Det är enklast och behagligast att använda epilatorn när hårstråna är 3–4 mm långa. Om hårstråna är längre rekommenderar vi att du rakar dig först och sedan epilera efter en eller två veckor när hårstråna har vuxit ut igen.
- När du använder epilatorn första gången rekommenderar vi att du gör det på kvällen så att eventuellt rodnad som uppträder försvinner under natten.
- Sträck ut huden med din lediga hand. På så sätt lyfts hårstråna upp och den obehagliga känslan minskas.
- För bästa resultat placerar du apparaten mot huden i rätt vinkel (90°) med på/av-knappen åt det håll som du ska föra apparaten. För apparaten över huden mot hårets växtriktning i en långsam, kontinuerlig rörelse utan att trycka.
- I vissa områden kan håret växa i olika riktningar. I så fall kan det vara bra att föra apparaten i olika riktningar för att uppnå optimala resultat.
- Vi rekommenderar att du använder en fuktkräm efter epileringen för att lugna huden.
- Fina hårstrån som växer tillbaka kanske inte växer upp till hudens yta. Regelbunden användning av en exfolierande svamp eller kräm (t.ex. när du duschar) hjälper till att förhindra inåtväxande hårstrån eftersom den skonsamma skrubben tar bort det övre hudlagret så att de fina hårstråna kommer upp till hudens yta.
- Vid användning av opti-start-kåpan med massagelement bör du kontrollera att elementet alltid har fullständig hudkontakt. Massagelementet har en stimulerande och avslappnande effekt på huden för skonsammare epilering.

Ansluta apparaten

- 1 Anslut sladdkontakten till apparaten (Bild 5).
- 2 Sätt i adaptern i vägguttaget.

Epilering av benen

Vi rekommenderar att du börjar epileringen med opti-start-kåpan med massagelement på. Opti-start-kåpan med massagelement maximerar hudkontakten och underlättar snabbare och effektivare epilering. Om du har använt en epilator tidigare kan du använda epileringshuvudet utan tillbehör.

- 1 Sätt på opti-start-kåpan med massagelement på epileringshuvudet (Bild 6).
- 2 Slå på apparaten genom att välja önskad hastighet (Bild 7).

Använd helst hastighet II. Växla till hastighet I för områden med lite hårväxt, för områden som är svåra att komma åt och för områden där benet ligger direkt under huden, som till exempel knän och vristen.

- 3 Sträck ut huden med den lediga handen så att hårstråna reser sig.
- 4 Sätt epilatorn vinkelrätt mot huden, med strömbrytaren åt det håll du tänker föra apparaten (Bild 8).

- 5 För apparaten sakta över huden, mot hårets växtriktning.

Tryck lätt med apparaten mot huden.

Rengöring och underhåll

Obs! Se till att apparaten är avstängd och urkopplad innan du rengör den.

Använd aldrig skursvampar, slipande rengöringsmedel eller vätskor som bensen eller aceton till att rengöra enheten.

- Skölj aldrig apparaten eller adaptern under kranen (Bild 9).
- Utsätt inte apparaten och adaptern för väta (Bild 10).

Rengör opti-start-kåpan med massagelement

- 1 Ta bort opti-start-kåpan med massagelement från epileringshuvudet (Bild 11).
- 2 Ta bort lösa hårstrån från tillbehöret med rengöringsborsten.
- 3 Skölj opti-start-kåpan med massagelement under kranen samtidigt som du snurrar på den.
- 4 Låt opti-start-kåpan med massagelement torka innan du använder eller lägger undan den.

Rengöra epileringshuvudet

- 1 Skjut epileringshuvudet i den riktning som pilarna på apparatens baksida visar (1) och ta bort det (2) (Bild 12).
- 2 Ta bort löst hår med rengöringsborsten (Bild 13).
- 3 Skölj epileringshuvudet under kranen i 5–10 sekunder samtidigt som du snurrar på det (Bild 14).
- 4 Skaka epileringshuvudet ordentligt (Bild 15). Torka epileringshuvudet ordentligt med en kökshandduk.

Obs! Se till att epileringshuvudet är helt torrt innan du sätter tillbaka det på apparaten.

Byten

Alla apparatens delar kan bytas ut. Om du behöver byta ut en eller flera av följande delar kontakter du en Philips-återförsäljare eller ett auktoriserat Philips-serviceombud:

- själva apparaten
- epileringshuvud
- opti-start-kåpa med massagelement
- rengöringsborste
- adapter

Miljön

- Kasta inte apparaten i hushållssoporna när den är förbrukad. Lämna in den för återvinning vid en officiell återvinningsstation, så hjälper du till att skydda miljön (Bild 16).

Garanti och service

Om du behöver service eller information eller har problem med apparaten kan du besöka Philips webbplats på www.philips.com eller kontakta Philips kundtjänst i ditt land (du hittar telefonnumret i garantibroschyren). Om det inte finns någon kundtjänst i ditt land vänder du dig till din lokala Philips-återförsäljare.

Felsökning

I det här kapitlet finns en översikt över de vanligaste problemen som kan uppstå med apparaten. Om du inte kan lösa problemet med hjälp av nedanstående information kan du kontakta kundtjänst i ditt land.

Problem	Orsak	Lösning
Dåligt epileringresultat.	Du för apparaten åt fel håll.	För apparaten mot hårets växtriktning med strömbrytaren riktad åt det håll du för apparaten.
	Du placerade epileringshuvudet i fel vinkel mot huden.	Se till att du placerar apparaten mot huden i 90° vinkel (se kapitlet Använda apparaten).
	Du använde ett hårborttagningsmedel före epileringen.	Huden ska vara ren, helt torr och fri från fett. Använd inte någon kräm innan du epilerar.
	Hårstråna är för korta.	Ibland är hårstråna för korta för att fångas upp. Den optimala längden för enkel hårborttagning är 3–4 mm. De hårstrån som inte är tillräckligt långa för att fångas upp kommer att vara det nästa gång du epilerar. Du kan också försöka få med hårstråna genom att föra apparaten över huden ytterligare några gånger.
Apparaten fungerar inte.	Den kontakt som apparaten är ansluten till är inte strömförande.	Kontrollera att uttaget är strömförande. Om du har anslutit epilatorn till ett uttag i badrummet kanske du måste tända badrumslampan för att aktivera uttaget.
Jag kan inte ta bort epileringshuvudet från apparaten.	Du försöker dra det rakt av.	Tryck epileringshuvudet i den riktning som pilarna på apparatens baksida visar innan du drar av det från apparaten (se kapitlet Rengöring och underhåll).