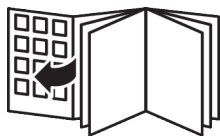


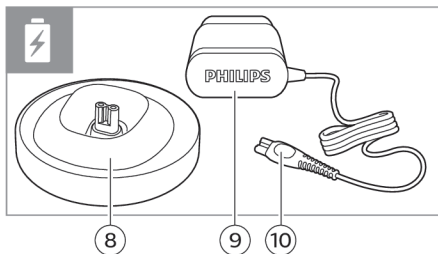
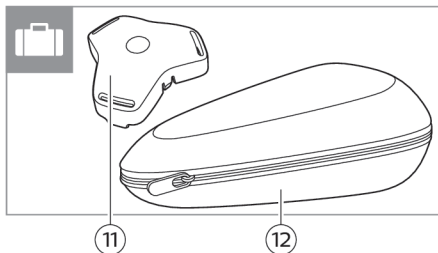
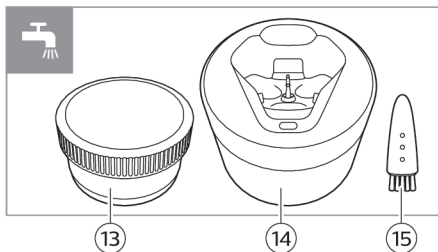
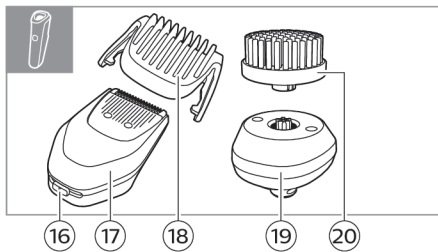
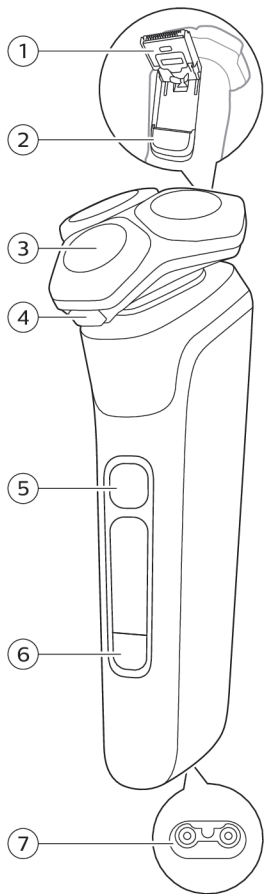
PHILIPS

S9000 series



PHILIPS










套装物品

| | |
|---------------------|----|
| 基本说明 | 7 |
| 说明 - 辨认剃须刀 | 9 |
| 图 A | 10 |
| 图 B | 11 |
| 重要安全信息 | 12 |
| 显示屏上的图标是什么意思？（图 A） | 17 |
| 显示屏上的图标是什么意思？（图 B） | 19 |
| 主菜单（图 A） | 21 |
| 主菜单（图 B） | 23 |
| 如何将剃须刀和智能手机连接？（图 A） | 25 |
| 如何将剃须刀和智能手机连接？（图 B） | 28 |
| 剃须刀在传达什么信息？（图 A） | 31 |
| 剃须刀在传达什么信息？（图 B） | 33 |
| 如何为产品充电？ | 35 |
| 如何使用产品和附件？ | 37 |
| 如何清洁产品和附件？ | 42 |
| 存放 | 50 |
| 如何更换剃须刀头？ | 50 |
| 订购配件 | 52 |
| 故障种类和处理方法 | 52 |
| 更多指导 | 57 |
| 回收 | 57 |
| 商标 | 58 |

基本说明

- 1 修发器
- 2 修发器释放滑块
- 3 剃须刀头部件
- 4 剃须刀头部件释放按钮
- 5 开/关按钮
- 6 菜单 (Menu) 按钮
- 7 小插头插座
- 8 充电底座
- 9 电源部件
- 10 小插头
- 11 保护盖
- 12 存储袋
- 13 飞利浦须刀清洁中心滤芯
- 14 须刀清洁中心
- 15 清洁刷
- 16 长度设定
- 17 卡入式胡须造型器附件
- 18 适用于胡须造型器附件的修剪梳
- 19 附件支架
- 20 卡入式洁面刷附件

注意： 随附的附件可能因产品而异。包装盒上会显示随附于您产品的附件。

| |  |  |  |  |  |
|----------|---|---|---|---|---|
| S9931/20 | ✓ | | | | |
| S9932/20 | ✓ | | | | |
| S9933/50 | | ✓ | ✓ | | |
| S9935/50 | | ✓ | ✓ | | |
| S9936/55 | | ✓ | ✓ | ✓ | |
| S9982/50 | | ✓ | ✓ | | |
| S9982/54 | | ✓ | ✓ | ✓ | |
| S9982/55 | | ✓ | ✓ | ✓ | |
| S9982/59 | | ✓ | ✓ | ✓ | ✓ |
| S9983/95 | | | ✓ | | |
| S9985/50 | | ✓ | ✓ | | |
| S9985/59 | | ✓ | ✓ | ✓ | ✓ |
| S9985/67 | | ✓ | ✓ | ✓ | |
| S9985/84 | | ✓ | ✓ | | |
| S9986/50 | | ✓ | ✓ | | |
| S9986/55 | | ✓ | ✓ | ✓ | |
| S9986/58 | | ✓ | ✓ | ✓ | ✓ |
| S9986/59 | | ✓ | ✓ | ✓ | ✓ |
| S9986/63 | | ✓ | ✓ | ✓ | |
| S9987/50 | | ✓ | ✓ | | |
| S9987/54 | | ✓ | ✓ | ✓ | |
| S9987/55 | | ✓ | ✓ | ✓ | |
| S9987/59 | | ✓ | ✓ | ✓ | ✓ |
| S9987/68 | | ✓ | ✓ | ✓ | ✓ |
| S9987/85 | | ✓ | ✓ | ✓ | |

说明 - 辨认剃须刀

感谢您的惠顾，欢迎使用飞利浦产品！为了让您能充分享受飞利浦提供的支持，请在 www.philips.com/welcome 上或通过应用程序注册您的产品。

本用户手册包含有关两个 S9000 剃须刀型号的相关信息。图 A 和图 B 可帮助您辨认所使用的型号。

图 A

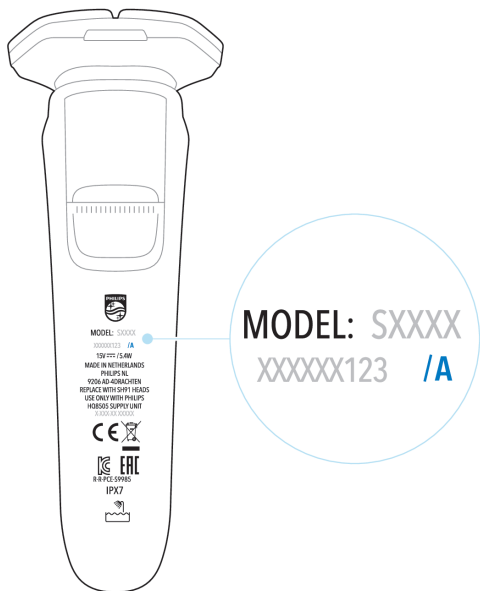
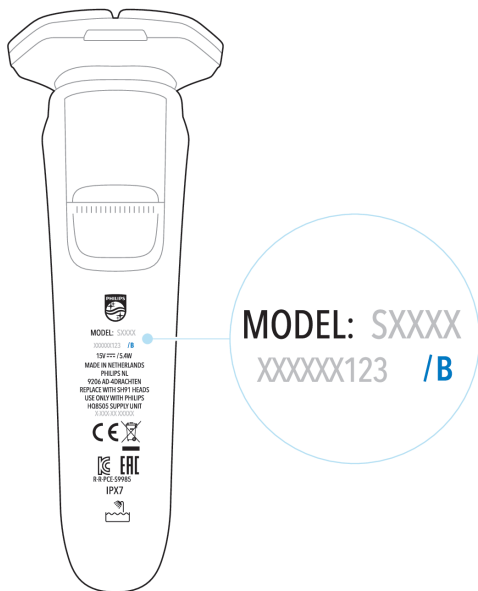


图 B



重要安全信息

仅可将本产品用于预期用途。使用本产品及其电池和附件之前，请仔细阅读本重要信息，并妥善保管以供日后参考。误用可能会导致危害或严重伤害。随附的附件可能因产品而异。

警告



- 保持电源部件和充电座干燥。
- 警告符号注释：禁止在打开的水龙头下进行清洗。



- 该剃须刀具有防水性能。适合在沐浴或淋浴时使用，也可以放在水龙头下清洗。出于安全原因，该剃须刀在使用时不能连接电线。
- 符号注释：适合于在洗澡或淋浴时使用。允许在盛水的浴缸、淋浴、洗脸盆或其他器皿附近使用本器具。
- 请勿改装电源部件。

- 本产品也可以由 8 岁或以上年龄的儿童以及肢体不健全、感觉或精神上有障碍或缺乏相关经验和知识的人士使用，但前提是有人对他们使用本产品进行监督或指导，以确保他们安全使用，并且让他们明白相关的危害。切勿让儿童玩弄本产品。不要让儿童在无人监督的情况下对本产品进行清洁和保养。
- 用水清洁产品前，请先将电源插头拔掉。
- 请勿使用已经损坏的产品。请用新的飞利浦部件更换损坏的部件。
- 请仅使用冷水或温水清洁产品。
- 出于卫生考虑，仅能由一个人使用本产品。
- 切勿使用压缩气体、钢丝绒、研磨性清洁剂或腐蚀性液体清洁设备。
- 清洁系统必须放在稳定、平坦的水平表面上，以防漏液。
- 使用清洁系统前，请始终确保滤芯仓已关闭。
- 清洁系统准备就绪时，切勿移动，以免清洁液漏出。
- 冲洗剃须刀时，水可能从产品底部的插口漏出。这是正常的，而且没有危险，因为所有电子元件都封闭在剃须刀内部的密封电源部件中。

- 请勿在包含电动空气清新器的墙壁插座上或其周围使用电源部件，以免电源部件受到不可修复的损坏。
- 请勿在受损伤的皮肤或受到疾病或严重过敏影响的皮肤上使用清洁刷。
- 如果您服用了类固醇类药物，请勿使用洁面刷。
- 使用产品前，请摘下穿环、首饰、眼镜等配饰。
- 在靠近水边或在潮湿的环境中使用智能手机时请多加留意。
- 无线电波可能会影响心脏起搏器及其他医疗设备的工作。请咨询您的医生，并将本产品保持至少 20 厘米的距离。
- 请仅使用飞利浦原装附件或消耗品。请仅使用可拆卸电源部件 HQ8505。
- 充电、使用和存放本产品的温度应介于 5 ° C 至 35 ° C 之间。
- 请将产品和电池远离火源，切勿将其暴露于阳光直射处或高温下。
- 如果产品异常发热或发出异味、变色或充电时间比平时长，请停止使用并停止为其充电，并联系飞利浦。
- 切勿将产品及其电池放置在微波炉中或电磁炉上。

- 为防止电池发热或释放有毒有害物质，切勿打开、改装、刺穿、损坏或拆卸产品或电池。切勿使电池短路、过度充电或反向充电。
- 如果电池损坏或出现泄漏，请避免与皮肤或眼睛接触。如果不慎接触，请立即用清水冲洗并就医。

飞利浦须刀清洁中心滤芯液

- 请置于儿童接触不到的地方。
- 切勿吞食。

电磁场 (EMF)

本 Philips 产品符合所有有关暴露于电磁场的适用标准和法规。

无线电设备指令

- S9000 系列产品配备蓝牙 Class 2。
- S9000 系列产品的蓝牙工作频带为 2.4 GHz。
- S9000 系列产品工作频带内发送的最大射频功率小于 20 dBm。
- 该设备的构造使产品符合第 10 条第 (2) 款的要求，根据检查，其可以在至少一个欧盟成员国中使用，同时该产品符合第 10 条第 (10) 款的要求，因为其在所有欧盟成员国中使用均不受限制。

- 飞利浦特此声明，S9000 系列产品符合指令 2014/53/EU 中的基本要求和
其他相关规定。有关符合性声明的内容，请参阅
www.philips.com/support。

显示屏上的图标是什么意思？（图 A）

- 主菜单（关闭剃须刀时）



您可以按菜单按钮来切换菜单项。
长按即可启用或禁用某些功能。

| 图标 | 含义 |
|---|-----------------------------------|
|  | 主菜单以百分数的形式显示电池状态。 |
|  | 动作控制传感器菜单图标会提示您上次剃须时的动作是恰当还是需要改进。 |
|  | 您可以在此菜单中激活旅行锁。 |
|  | 此时，显示屏显示剃须刀未与您的智能手机配对。 |
|  | 显示屏显示剃须刀已与您的智能手机配对。 |




- 打开剃须刀电源




按下开/关按钮启动剃须刀。


| 图标 | 含义 |
|----|----|
|----|----|


-  当您打开剃须刀时，一个包含这些图标的简短动画将显示您启用了哪个压力反馈设置。您可以按菜单按钮来切换压力反馈设置。


- 警告和通知

图标 含义

-  电池电量几乎耗尽，您需要给剃须刀充电。


-  当数据存储空间快满时，您会收到一条通知，提醒您同步剃须刀。为防止数据丢失，请将剃须刀与应用程序同步。


-  剃须刀头部件被污染或损坏，导致马达无法运行。彻底清洁剃须刀头。


-  您使用的是错误的电源部件。请仅使用剃须刀随附的电源部件 (HQ8505)。

- 清洁剃须刀

图标 含义

-  提醒：在快速清洗器中清洁剃须刀。

-  提醒：清洁剃须刀。

 22 正在进行清洁，显示屏会以时钟形式显示剩余清洁时间，如果您按菜单按钮，则会以秒为单位显示。



清洁过程已被中断。

- 不要接电源使用

图标 **含义**



使用剃须刀前需拔下剃须刀插头。

显示屏上的图标是什么意思？（图 B）

- 主菜单



您可以按菜单按钮来切换菜单项。
长按即可启用或禁用某些功能。

图标 **含义**



此菜单以百分数的形式显示电池状态。



可以通过此菜单启用或禁用旅行锁。



可以通过此菜单禁用或重新启用光环反馈。

- 打开剃须刀电源



按下开/关按钮启动剃须刀。

- 蓝牙

图标 **含义**



此图标显示剃须刀已与您的智能手机配对。



剃须刀与智能手机取消配对后，将显示此图标。

- 警告和通知

图标 **含义**



电池电量几乎耗尽，您需要给剃须刀充电。



当数据存储空间快满时，您会收到一条通知，提醒您同步剃须刀。为防止数据丢失，请将剃须刀与应用程序同步。



剃须刀头部件被污染或损坏，导致马达无法运行。彻底清洁剃须刀头。



您使用的是错误的电源线。请仅使用剃须刀随附的电源线。

- 清洁剃须刀

| 图标 | 含义 |
|----|----|
|----|----|



提醒：在快速清洗器中清洁剃须刀。



提醒：清洁剃须刀。



正在进行清洁，显示屏会以时钟形式显示剩余清洁时间，如果您按菜单按钮，则会以秒为单位显示。



清洁过程已被中断。

- 不要接电源使用

| 图标 | 含义 |
|----|----|
|----|----|



使用剃须刀前需拔下剃须刀插头。

主菜单（图 A）

关闭剃须刀时，您可通过按菜单按钮在四个菜单功能之间进行切换。

- **电池剩余电量**

该菜单项显示电池剩余电量。





- **动作控制传感器**
该菜单项显示上次剃须的动作反馈。



- **旅行锁**
从此菜单项中，您可以通过按住菜单按钮 3 秒钟来锁定和解锁剃须刀。您在旅行时，可以锁住剃须刀，以防止电源意外开启。旅行锁激活后，蓝牙将自动关闭，您的剃须刀将处于节能模式。



- **蓝牙**
从此菜单项中，您可以取消配对剃须刀和智能手机。
有关剃须刀和智能手机配对好处的信息，请参阅“将剃须刀与应用程序连接的好处”。

注意： 请确保您的智能手机配备了 **Bluetooth® 4.2** 或更高版本。

本剃须刀配备了 **Bluetooth® 4.2** 及更高版本，可与该应用程序连接。将剃须刀和智能手机配对后，即使剃须刀已关闭，剃须刀上的蓝牙也会自动打开。这样方便在随后同步剃须数据，因此您在剃须时无需随身携带智能手机。

注意：您可以通过激活旅行锁来关闭剃须刀上的蓝牙。

主菜单 (图 B)

您可以按菜单按钮来切换菜单功能。

电池剩余电量



该菜单项显示电池剩余电量。

剃须后反馈



注意：只有通过应用程序设置启用此功能后，才会显示此菜单。

您可以采用正确的动作并施加合适的压力来提升剃须体验。该项显示上次剃须的**星级评分**。它会告诉您剃须期间施加的压力和采用的动作是否合适，或者是否需要改进。

旅行锁



您在旅行时，可以锁住剃须刀，以防止电源意外开启。从此菜单中，按住菜单按钮 3 秒钟即可锁定或解锁剃须刀。旅行锁激活后，蓝牙将自动关闭，您的剃须刀将处于节能模式。

光环打开/关闭



剃须期间，您会通过剃须刀手柄顶部的光环收到有关所施加的具体压力的反馈。光环功能默认启用。您可以将其停用或重新启用。

要**禁用**光环反馈：

- 1 通过按菜单按钮切换菜单项，直至出现“光环打开”菜单。
- 2 按住“光环打开”菜单的菜单按钮 3 秒钟，直至显示屏显示“光环关闭”。

要**重新启用**光环反馈：

- 1 通过按菜单按钮切换菜单项，直至出现“光环关闭”菜单。
- 2 按住“光环关闭”菜单的菜单按钮 3 秒钟，直至显示屏显示“光环打开”。

注意： 仅当剃须刀头部件安装在手柄上时，才会提供光环反馈。

蓝牙



注意： 只有当剃须刀与智能手机配对后，才会显示蓝牙菜单。

您可以从此处将剃须刀与智能手机取消配对。要了解有关剃须刀和智能手机配对好处的信息，请参阅“将剃须刀与应用程序连接的好处”。

注意： 请确保您的智能手机配备了 *Bluetooth*® 4.2 或更高版本。

本剃须刀配备了 *Bluetooth*® 4.2 及更高版本，可与该应用程序连接。将剃

剃须刀和智能手机配对后，即使剃须刀已关闭，剃须刀上的蓝牙也会自动打开。这样方便在随后同步剃须数据，因此您在剃须时无需随身携带智能手机。

注意：您可以通过激活旅行锁来关闭剃须刀上的蓝牙。

如何将剃须刀和智能手机连接？（图 A）

将剃须刀与应用程序连接的好处

通过使用此应用程序，您可以：

- 获得实时动作和压力反馈与指导、
- 启用和自定义剃须后反馈、
- 同步剃须数据并跟踪剃须历史记录、
- 改善剃须程序并减少与剃须相关的皮肤问题、
- 获得个性化建议和风格建议。

将剃须刀和智能手机配对

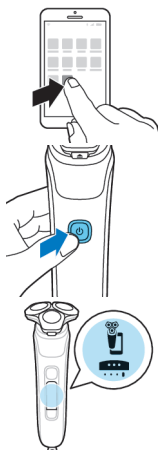


该应用程序与很多 iPhone 和 Android™ 智能手机兼容。

有关更多信息，请访问

www.philips.com/MyShaver9000-app

1 下载应用程序。



- 2 请确保智能手机上的蓝牙已打开。
- 3 打开剃须刀以激活蓝牙。
- 4 打开应用程序，然后按照说明开始配对过程。
- 5 配对后，剃须刀和应用程序将在应用程序和手机上的蓝牙均打开时自动连接。

同步剃须数据

该剃须刀会存储您的剃须数据，因此您在剃须时或以后要查看剃须数据时，无需随身携带智能手机。

当数据存储空间快满时，您会收到一条通知，提醒您同步剃须刀。为防止数据丢失，请将剃须刀与应用程序同步。

- 1 请确保将您的手机贴近剃须刀并打开应用程序。
- 2 应用程序会自动连接并同步您的上一次剃须数据。

取消剃须刀和智能手机的配对

剃须刀一次仅能与一部智能手机配对。要取消剃须刀与智能手机的配对（例如，当

您购买新的智能手机时)，请按照以下步骤操作：

- **首先，取消配对剃须刀。**

1 通过按菜单按钮切换菜单项，直至出现蓝牙菜单。

2 按住菜单按钮，直到出现叉号和勾号选项。

3 再次按菜单按钮以选择勾号，从而取消配对剃须刀。

注意：剃须刀成功取消配对后，剃须刀手柄上的左侧将显示蓝牙图标。

注意：当您想再次将剃须刀和智能手机配对时，请确保两者已取消配对。

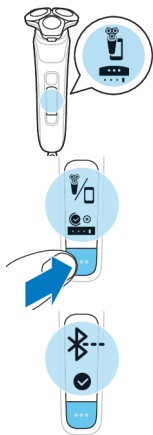
- **然后，取消配对智能手机。**

1 前往智能手机上的设置，然后选择“蓝牙”。

2 轻击剃须刀的名称。

3 轻击“忘记”或“取消配对”。

注意：取消配对的过程可能因智能手机不同而异。请查看您的智能手机手册以获取更多信息。



如何将剃须刀和智能手机连接？（图 B）

将剃须刀与应用程序连接的好处

通过使用此应用程序，您可以：

- 获得实时动作和压力反馈与指导、
- 启用和自定义剃须后反馈、
- 同步剃须数据并跟踪剃须历史记录、
- 改善剃须程序并减少与剃须相关的皮肤问题、
- 获得个性化建议和风格建议。

将剃须刀和智能手机配对



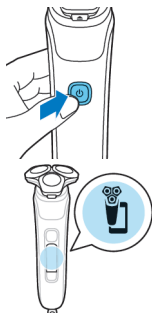
该应用程序与很多 iPhone 和 Android™ 智能手机兼容。

有关更多信息，请访问

www.philips.com/MyShaver9000-app

- 1 下载应用程序。
- 2 请确保智能手机上的蓝牙已打开。





- 3 打开剃须刀以激活蓝牙。
- 4 打开应用程序，然后按照说明开始配对过程。
- 5 配对后，剃须刀和应用程序将在应用程序和手机上的蓝牙均打开时自动连接。

注意：剃须刀与智能手机配对后，蓝牙菜单将显示为新项。

同步剃须数据

该剃须刀会存储您的剃须数据，因此您在剃须时或以后要查看剃须数据时，无需随身携带智能手机。

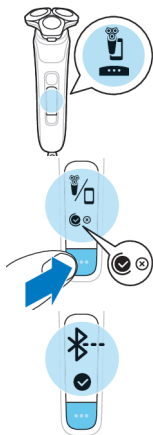
当数据存储空间快满时，您会收到一条通知，提醒您同步剃须刀。为防止数据丢失，请将剃须刀与应用程序同步。

- 1 请确保将您的手机贴近剃须刀并打开应用程序。
- 2 应用程序会自动连接并同步您的上一次剃须数据。

取消剃须刀和智能手机的配对

剃须刀一次仅能与一部智能手机配对。要取消剃须刀与智能手机的配对（例如，当您购买新的智能手机时），请按照以下步骤操作：

- **首先，取消配对剃须刀。**



- 1 通过按菜单按钮切换菜单项，直至出现蓝牙菜单。
- 2 按住菜单按钮，直到出现叉号和勾号选项。
- 3 再次按菜单按钮以选择勾号，从而取消配对剃须刀。

注意：剃须刀与智能手机配对后，蓝牙菜单将显示为新项。取消配对后，此菜单将消失。

注意：剃须刀成功取消配对后，剃须刀显示屏上将短暂显示蓝牙图标。

注意：当您想再次将剃须刀和智能手机配对时，请确保两者已取消配对。

- **然后，取消配对智能手机。**

- 1 前往智能手机上的设置，然后选择“蓝牙”。
- 2 轻击剃须刀的名称。
- 3 轻击“忘记”或“取消配对”。

注意：取消配对的过程可能因智能手机不同而异。请查看您的智能手机手册以获取更多信息。

剃须刀在传达什么信息？（图 A）

光环反馈

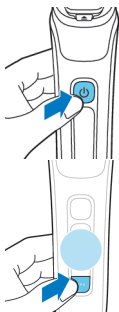
剃须期间，您会通过剃须刀手柄顶部的光环收到有关所施加的具体压力的反馈。剃须期间，手柄上的光环会亮起各种颜色，以向您提供关于所施加的具体压力的反馈。以下是默认设置：



- 当您没有施加足够的压力时，光环会呈蓝色**亮起**。
- 当您施加的压力合适时，光环会呈绿色**亮起**。
- 当您施加的压力太大时，光环呈橙色**亮起**。

启动剃须刀后，您可以自定义收到的压力反馈类型。

1 打开剃须刀。



2 按菜单按钮以切换压力反馈选项。下表显示了使用每个选项所收到的具体压力反馈。

施加的压
力太小

施加的压
力合适

施加的压
力太大

完整压力反馈



蓝色



绿色



橙色

部分压力反馈



无反馈

无反馈



橙色

无压力反馈



无反馈

无反馈

无反馈

注意：注意：仅当剃须刀头部件安装在手柄上时，才会提供光环反馈。

将胡须造型器或洁面刷安装在手柄上时，动作和压力反馈会自动关闭。

剃须后反馈

注意：您可以通过应用程序设置启用这项功能。

您可以采用正确的动作并施加合适的压力来提升剃须体验。启用该功能后，剃须刀会在您剃须后立即提供反馈，然后关闭设备。

压力网罩传感器反馈

剃须压力有待改善时，压力网罩传感器图标会显示一个感叹号。



- 您在剃须过程中施加的压力太高。



- 您在剃须过程中施加的压力太低。



动作控制传感器反馈

- 您的剃须动作有待改善时，动作控制传感器图标会显示一个感叹号。

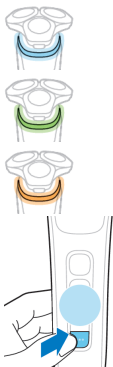


- 当您剃须时施加的压力和采用的动作都很合适时，会显示两个图标和一个勾号。

剃须刀在传达什么信息？（图 B）

光环反馈

剃须期间，您会通过剃须刀手柄顶部的光环收到有关所施加的具体压力的反馈。剃须期间，手柄上的光环会亮起各种颜色，以向您提供关于所施加的具体压力的反馈。该功能默认启用。



剃须后反馈

- 当您没有施加足够的压力时，光环会呈蓝色**亮起**。
- 当您施加的压力合适时，光环会呈绿色**亮起**。
- 当您施加的压力太大时，光环呈橙色**亮起**。

可以通过光环打开/关闭菜单禁用或重新启用此功能。

注意： 仅当剃须刀头部件安装在手柄上时，才会提供光环反馈。

注意： 您可以通过应用程序设置启用这项功能。

您可以采用正确的动作并施加合适的压力来提升剃须体验。剃须刀可根据上次剃须的动作和压力为您提供**星级评分**。启用此功能后，

- 剃须刀将显示有关剃须后反馈的新菜单项。
- 每次剃须结束关闭剃须刀后，您可以通过三种方式查看即时反馈。
- 剃须刀提供上次剃须的**压力**反馈。





- 剃须刀还会提供**动作**反馈。
- 或者，剃须刀同时提供**压力和动作**反馈。
- 稍后浏览该菜单时，您可以通过新菜单项查看上次剃须的动作评分和压力评分。

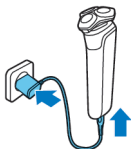
如何为产品充电？

注意：该产品具有防水性能。适合在沐浴或淋浴时使用，也可以放在水龙头下清洗。出于安全原因，该产品在使用时不能连接电线。

- 第一次使用本产品之前，以及剩余电池电量指示电池电量几乎耗尽时，请为本产品充电。
- 充电约需 1 小时。
- 快速充电：充电大约 5 分钟后，电池含有的电量足以完成一次全面剃须。电池充电至 10 % 时，您可以完成一次全面剃须。
- 产品充满电后，可在不接电源的情况下工作长达 60 分钟。

注意：不能在充电时使用本产品。

使用电源部件充电



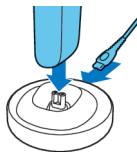
- 1 确保产品已关闭。
- 2 将充电插头插入产品，然后将电源部件插入电源插座。
 - 产品充电时，显示屏上会出现一个显示进度的动画。
 - 产品充满电后，电池百分比显示为 100%，并且电池图标显示电池已充满。
- 3 充电之后，从电源插座上拔下电源部件，并从本产品上拔下小插头。

“不要接电源使用”指示灯



“不要接电源使用”符号出现，提醒您应该先断开产品与电源插座的连接，并从本产品上拔下小插头后才能打开它。

在充电座上充电（仅限于特定型号）



- 1 确保产品电源已关闭。
- 2 将小插头插入充电座，然后将电源部件插入电源插座
- 3 将产品存置于充电座中。

仅限于特定型号： 充电座底部的光环亮起并快速旋转。

- 大约 5 分钟后，光环旋转速度变慢。电池现在所含的电量足以完成一次全面剃须。

- 随着产品继续充电，光环变得更亮，旋转速度更慢。
- 产品充满电后，光环将完全亮起并停止旋转。

如何使用产品和附件？

警告：使用前务必检查产品和所有配件。如果产品或任何配件损坏，请勿继续使用，否则可能会造成人身伤害。请务必用原装型号更换损坏的部件。

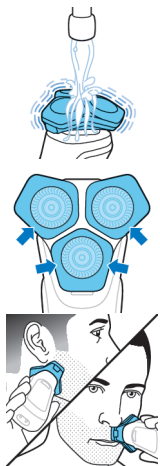
剃须

您可以在干湿两种状态下使用本产品，甚至可以在淋浴时使用它。若要进行湿剃，请先用水润湿皮肤，在皮肤上涂抹剃须泡沫或啫喱，并在水龙头下用温水冲洗剃须刀头，然后执行以下步骤。

- 1 启动产品。
- 2 让剃须刀头在您的皮肤上作圆周运动，以刮剃向不同方向生长的所有须发。确保每个剃须刀头与皮肤完全接触。轻轻按压，以获取舒适贴面的剃须感受。



注意：不要用力按压剃须刀，这样做可能会导致皮肤受刺激。



注意：如果要用啫喱或泡沫剃须，请在剃须期间定期冲洗剃须刀头部件，确保其能够继续在您的皮肤上顺畅滑动。

- 3 使用剃须刀头的窄面剃除难以触及部位的毛发，例如下颌和鼻子下方。

- 4 每次使用后，请关闭并清洁本产品。

注意：确保冲洗干净本产品上的所有泡沫或剃须啫喱。

皮肤适应期

前几次剃须可能不会带给您预期效果，并且您的皮肤可能会受到轻度刺激。这是正常现象。您的皮肤需要时间适应任何新的剃须系统。

请按照应用程序提供的建议操作，并在3-4周的时间内定期（至少每周3次）使用本产品剃须，以便让您的皮肤适应新的剃须刀。

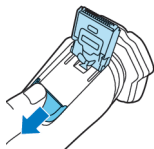
清洁提醒



关闭产品时，清洁提醒符号将会出现，提醒您需要清洁产品。

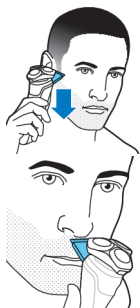
- 每次使用后都要清洁产品和附件，以防止堵塞和损坏。
- 请每个月彻底清洁一次剃须刀头，或在产品剃须效果不如之前好时进行清洁。

修剪



您可使用修剪器修剪鬓角和须髥。

- 1 向下推修剪器释放滑块可打开修剪器。
- 2 启动产品。
- 3 将修剪器垂直放在皮肤上，向下移动产品，同时轻轻按压。
- 4 您还可以使用修剪器剃除鼻子下方毛发。
- 5 每次使用后，请关闭本产品并清洁修剪器，以防止堵塞和损坏。
- 6 关闭修剪器。



使用卡入式附件

注意：随附的附件可能因产品而异。包装盒上会显示随附于您产品的附件。

注意： 仅当剃须刀头安装在手柄上时，剃须刀才会提供压力和动作反馈。

使用带修剪梳的胡须造型器附件

您可以使用带修剪梳的胡须造型器附件以固定设置（或者使用不同的长度设置）修整胡须。您也可以在剃须前用其预先修剪较长须发，以实现更舒适的剃须体验。

胡须造型器附件的须发长度设置对应修剪后剩余的须发长度，范围为 1 到 5 毫米。

1 旋转剃须刀头或其他附件，将其从手柄上卸下，然后将胡须造型器附件按在手柄上。



2 将修剪梳直接滑入胡须造型器附件两侧的导槽中。

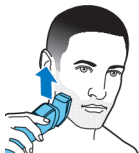


3 按下长度选择器，然后将其向左或向右推动以选择所需的须发长度设置。



4 启动产品。

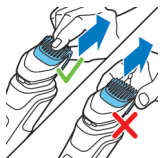
5 向上移动产品，同时轻轻按压。确保修剪梳的正面与皮肤完全接触。



6 使用后，请关闭本产品并清洁附件。

使用不带修剪梳的胡须造型器附件

您可以使用不带修剪梳的胡须造型器附件将胡须、须髥、鬓角或颈部轮廓修整至 0.5 毫米的长度。



- 1 将修剪梳抽离胡须造型器附件。

注意： 抓住修剪梳的中间位置，将其抽离胡须造型器附件。不要拉拔修剪梳的侧面。

- 2 启动产品。
- 3 将胡须造型器附件垂直放在皮肤上，向下移动产品，同时轻轻按压。
- 4 使用后，请关闭本产品并清洁附件。



使用洁面刷附件

将洁面刷与日常洁面产品一起使用，以去除油脂和污垢。

建议每周使用本产品不超过 1 次。

警告： 请不要在受伤或发炎的皮肤或伤口上使用本产品。



- 1 旋转剃须刀头或其他附件，将其从手柄上卸下，然后将洁面刷附件按在手柄上。
- 2 用水湿润洁面刷。

切勿使用干燥的洁面刷，否则可能会刺激皮肤。

- 3 用水润湿面部，并将洁面乳涂抹到脸上。



- 4 将洁面刷置于面颊上。
- 5 启动产品。
- 6 在鼻子至耳朵的皮肤上轻轻地移动刷头。切勿用力按压。确保舒适护理。
切勿清洁眼部周围的敏感区域。



- 7 约 20 秒后，可将本产品移至另一侧面颊，开始清洁这部分面部皮肤。



- 8 约 20 秒后，可将本产品移至前额，开始清洁这部分面部皮肤。轻轻将刷头从左向右移动。
建议您不要过度清洁，任何部位的清洁时间不要超过 20 秒钟。

- 9 使用后，请关闭本产品并清洁附件。
- 10 清洁后，洗脸并擦干。现在您可以进行日常面部护肤的下一步了。

如何清洁产品和附件？

为获得出色性能，请在每次使用后都清洁本产品和附件。

在水龙头下清洁剃须刀

每次使用后都要清洁剃须刀，以防止堵塞和损坏。

请勿使用毛巾或纸巾擦拭剃须刀头部件，否则可能会损坏剃须刀头。



冲洗剃须刀头部件时，水可能会从剃须刀底座中滴出。这属于正常现象。

- 1 打开剃须刀。
- 2 用温水冲洗剃须刀头部件。
- 3 关闭剃须刀。按下释放按钮，打开剃须刀头部件。



- 4 在温水龙头下冲洗胡茬储藏室。



- 5 用温水冲洗剃须刀头支架。
- 6 小心地甩掉多余水分并彻底晾干剃须刀头支架。



- 7 关闭剃须刀头部件。

彻底清洁

我们建议您每个月彻底清洁一次剃须刀头，或在剃须效果没有以前好时进行清洁。

- 1 确保产品已关闭并且已与电源插座断开连接。

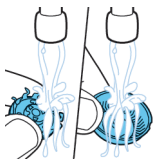


2 按剃须刀头部件上的释放钮并将剃须刀头支架从剃须刀头部件中抽离。

3 在水龙头下冲洗胡茬储藏室和剃须刀头支架。

4 取下剃须刀头。有关详细说明，请参阅“如何更换剃须刀头？”。

注意：不要同时清洁多组刀片和网罩，因为它们都是相互匹配的。如果不小心将刀片装到了错误的网罩上，则需要数周时间才能恢复产品的出色剃须性能。

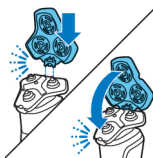


5 在水龙头下清洁刀片和网罩。

6 甩掉多余的水分。

7 将剃须刀头重新放入剃须刀头部件。有关详细说明，请参阅“如何更换剃须刀头？”。

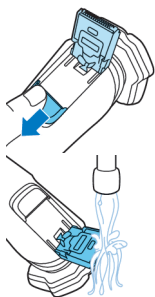
8 将剃须刀头支架的铰链卡入剃须刀头部件顶部的槽内，并合上剃须刀头部件。



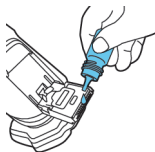
清洁弹出式修剪器

每次使用后都要清洁修剪器，以防止堵塞和损坏。

切勿用毛巾或纸巾擦干修剪器齿，否则可能会损坏修剪器齿。



- 1 确保产品已关闭并且已与电源插座断开连接。
- 2 向下推修剪器释放滑块可打开弹出式修剪器。
- 3 启动本产品，用温水冲洗弹出式修剪器。
- 4 清洁完成后，关闭产品。
- 5 小心地甩干多余的水，然后将弹出式修剪器晾干。
- 6 关闭修剪器。



提示：为达到最佳效果，请每六个月用一滴矿物油润滑一次弹出式修剪器齿（油未随附）。

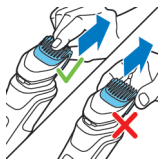
清洁卡入式附件

切勿用毛巾或纸巾擦干修剪器或胡须造型器附件，可能会损坏修剪齿。

随附的附件可能因产品而异。包装盒上会显示随附于您产品的附件。

清洁胡须造型器附件

每次使用后都要清洁胡须造型器附件。

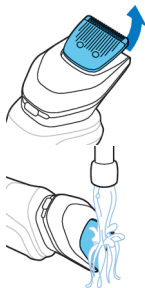


- 1 将修剪梳抽离胡须造型器附件。

注意：抓住修剪梳的中间位置，将其抽离胡须造型器附件。不要拉拔修剪梳的侧面。

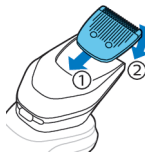


- 2 用温水冲洗修剪部件上的须发。
- 3 冲洗修剪梳上的须发。



- 4 从胡须造型器附件中取下修剪部件。按下胡须造型器附件中的修剪部件，您可以清理胡须造型器内积累的须发。您也可以冲洗修剪部件的背面。
- 5 冲洗出胡须造型器附件中的须发。
- 6 小心甩干多余的水份，并晾干修剪梳、修剪部件和胡须造型器附件，以备下次使用。

切勿用毛巾或纸巾擦拭修剪部件，否则可能会损坏修剪齿。



- 7 修剪部件晾干后，请将其安装到胡须造型器附件。



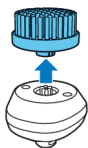
- 8** 修剪梳晾干后，请将其重新安装到胡须造型器。

提示：为达到最佳效果，请定期用一滴缝纫机油润滑胡须造型器附件齿部。

清洗洁面刷附件

每次使用后都要清洗洁面刷附件。

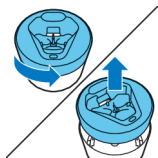
- 1 关闭产品。
- 2 从附件支架上取下附件。
- 3 用温水和肥皂彻底清洗部件。
- 4 用毛巾擦干附件。



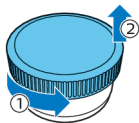
如何使用须刀清洁中心？

准备使用须刀清洁中心

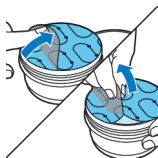
- 1 旋转并取下须刀清洁中心的顶部。

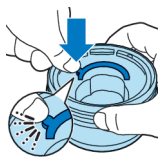


- 2 拧开须刀清洁中心滤芯盖。



- 3 提起密封圈上的卡舌并拉动一角，以从须刀清洁中心滤芯上取下密封圈。

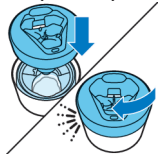




- 4 按下须刀清洁中心滤芯手柄上的小圆片，以脱开手柄上的卡扣。



- 5 将须刀清洁中心滤芯放入须刀清洁中心。



- 6 将须刀清洁中心的顶部放回基座，然后顺时针旋转直到听到“咔哒”声。

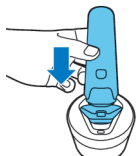


切勿倾斜须刀清洁中心，以防溢漏。

使用须刀清洁中心

注意：如果您在剃须时使用了剃须泡沫、剃须啫喱或剃须前用品，请在使用须刀清洁中心前彻底冲洗剃须刀头。

将剃须刀放入须刀清洁中心之前，务必确保甩掉剃须刀上多余的水份。



- 1 将剃须刀倒置放入须刀清洁中心中。打开电源时，剃须刀会自动检测其是否位于须刀清洁中心。
- 2 打开剃须刀，启动清洁程序。每个清洁程序大约需要一分钟。在清洁程序运行期间，剩余清洁时间将在手柄上显示为倒计时时钟。

- 3 待剃须刀在须刀清洁中心中完全晾干后再存放。

快速清洗器上的图标是什么意思？

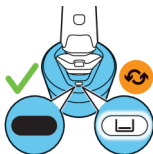
图标 行为

含义



显示在须刀清洁中心上

须刀清洁中心滤芯需要更换。



更换须刀清洁中心滤芯

当须刀清洁中心上显示滤芯更换图标时，请立即更换须刀清洁中心滤芯，或遵循下表进行更换。

使用频率

周期数

何时更换须刀清洁中心滤芯

每天

大约 30 个

每月

每周几次

大约 20 个

每 2 个月

每周

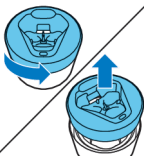
大约 13 个

每 3 个月

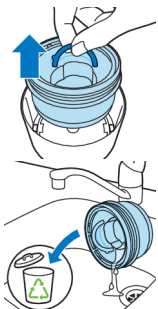
每月

大约 3 个

每 3 个月



- 1 旋转并取下须刀清洁中心的顶部。



- 2 握住手柄将须刀清洁中心滤芯从须刀清洁中心中取出。
- 3 将滤芯中的所有剩余液体倒入排水管道，并按照当地废物管理条例回收空的滤芯。
- 4 将新的须刀清洁中心滤芯放入须刀清洁中心。
扫描左侧二维码或访问
www.philips.com/cleaning-cartridge 订购须刀清洁中心滤芯替换件。

存放

注意：我们建议您将本产品及其配件晾干后再存放，以备下次使用。

- 将产品存放在软袋中（如有提供）。
- 盖上剃须刀保护盖（若随附），以防积聚灰尘。
- 或者，将本产品存放在充电座（若随附）上或飞利浦须刀清洁中心（若随附）中。

如何更换剃须刀头？

为获得更好剃须效果，建议每两年更换一次剃须刀头。

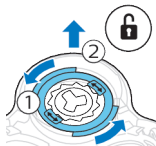
立即更换损坏的剃须刀头。务必使用原装飞利浦剃须刀头进行更换。

更换剃须刀头

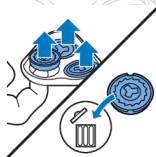
- 1 关闭剃须刀。
- 2 按剃须刀头部件上的释放钮并将剃须刀头支架从剃须刀头部件中抽离。



- 3 逆时针旋转固定环并将其取下。将其存放在安全的地方。



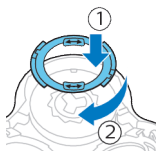
- 4 从剃须刀头支架上卸下剃须刀头。直接丢弃用过的剃须刀头，以免与新的剃须刀头混淆。

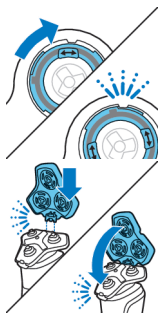


- 5 将新的剃须刀头放在支架中。



- 6 将固定环放回剃须刀头上，然后顺时针旋转以重新安装固定环。





- 每个固定环均具有两个凹槽，正好能够装入剃须刀头支架的凸缘上。顺时针旋转固定环，直至听到“咔哒”一声，表明固定环已就位。

- 7 将剃须刀头支架的铰链卡入剃须刀头部件顶部的槽内，并合上剃须刀头部件。

订购配件

如需购买附件或备件，请访问 www.philips.com/parts-and-accessories 或联系您的飞利浦经销商。您还可以联系所在国家/地区的飞利浦客户服务中心（请参阅保修卡了解详细联系信息）。

可选配以下附件和备件：

- SH91 飞利浦剃须刀头
- CC12 清洁滤芯 2 件装
- CC13 清洁滤芯 3 件装
- CC16 清洁滤芯 6 件装

注意：配件可用性可能因国家/地区而异。

故障种类和处理方法

本章归纳了使用本产品时最常见的一些问题。如果您无法根据以下信息解决问题，请访问 www.philips.com/support 查阅

常见问题列表，或联系您所在国家/地区的客户服务中心。

剃须刀

| 问题 | 可能的原因 | 解决方法 |
|----------|----------------|--------------------------------|
| 无法连接剃须刀。 | 应用程序尚未下载。 | 下载应用程序。 |
| | 剃须刀和智能手机未尚未配对。 | 请按照应用程序中的说明将剃须刀和智能手机配对。 |
| | 首次尝试配对失败。 | 请先取消剃须刀与智能手机的配对，并尝试重新配对。 |
| | 您的智能手机找不到剃须刀。 | 请确保您的智能手机配备了蓝牙 4.2 或更高版本。 |
| | | 确保在智能手机上已激活蓝牙，并且已关闭剃须刀上的旅行锁。 |
| | | 确保智能手机与剃须刀之间的距离在一米以内，以便启用蓝牙连接。 |
| | | 请确保剃须刀已充电。 |

| 问题 | 可能的原因 | 解决方法 |
|----------------------|------------------------------------|--|
| | 剃须刀和智能手机有过配对记录。您仅对剃须刀取消了配对。 | 前往智能手机上的蓝牙设置。请确保智能手机也已取消配对。然后重试配对。 |
| 我想在没有应用程序的情况下使用本剃须刀。 | | 不必每次剃须前都将剃须刀连接到智能手机。剃须刀在没有该应用程序的情况下也能正常工作，但您的体验会打折扣。要获得个性化的剃须提示，只需确保每剃须 20 次至少连接一次，以便同步剃须数据。 |
| 按下开/关按钮时，产品不工作。 | 本产品仍然连接着电源插座。出于安全原因，本产品在使用时不能连接电线。 | 拔掉产品插头并按开/关按钮打开产品。 |
| | 充电电池的电量已耗尽。 | 给电池充电。 |
| | 旅行锁已被激活。 | 按住菜单按钮 3 秒钟以禁用旅行锁。 |

| 问题 | 可能的原因 | 解决方法 |
|---------------|----------------------------|---|
| | 剃须刀头部件被污染或损坏，导致马达无法运行。 | 彻底清洁剃须刀头或将其更换。 |
| 产品的剃须效果不如以前好。 | 剃须刀头已损坏或磨损。 | 更换剃须刀头。 |
| | 毛发或污垢堵塞了剃须刀头。 | 彻底清洁剃须刀头。 |
| 水从产品底部漏出。 | 在清洁过程中，水可能聚集在产品的机身内部与外壳之间。 | 这是正常现象，而且没有危险，因为所有电子元件都封闭在产品内部的密封电源部件中。 |

飞利浦剃须刀清洁中心

| 问题 | 可能的原因 | 解决方法 |
|-------------------------|-----------------|---|
| 使用飞利浦剃须刀清洁中心后，剃须刀依旧不干净。 | 您在清洁程序结束前取出剃须刀。 | 请将剃须刀放在飞利浦剃须刀清洁中心中以完成整个清洁程序。每个清洁程序大约需要 1 分钟。清洁程序结束后，清洁图标熄灭。 |

| | | |
|----------------|--|---|
| | 需要更换飞利浦须刀清洁中心滤芯。 | 更换飞利浦须刀清洁中心滤芯。 |
| | 飞利浦须刀清洁中心倾斜。 | 将飞利浦须刀清洁中心置于平面上。 |
| 飞利浦须刀清洁中心无法启动。 | 飞利浦须刀清洁中心由剃须刀的马达驱动。 | 将剃须刀放入飞利浦须刀清洁中心中。打开剃须刀。 |
| | 剃须刀连接了电源插座。 | 断开剃须刀与电源部件的连接。 |
| | 剃须刀电池电量耗尽。 | 在使用飞利浦须刀清洁中心前，请给剃须刀充电。 |
| 飞利浦须刀清洁中心溢水。 | 经常在冲洗剃须刀后但未甩掉多余水分时使用飞利浦须刀清洁中心。 | 每次冲洗剃须刀头后都要甩掉多余的水分，然后再将剃须刀放入飞利浦须刀清洁中心中。 |
| | 您在使用剃须啫喱或剃须泡沫剃须后，并未冲洗剃须刀，就使用飞利浦须刀清洁中心。 | 使用飞利浦须刀清洁中心之前，请彻底冲洗剃须刀头。 |

更多指导

有关 S9000 剃须刀的更多指导和视频，
请扫描下方二维码或访问

www.philips.com/myS9000shaver



回收



- 此符号表示电器产品和电池不能与一般的生活垃圾一同弃置。
- 请遵守您所在国家/地区有关分类回收电器产品和电池的规定。

取出内置充电电池

丢弃产品时，必须仅由有资质的专业人员取出内置充电电池。取出电池之前，请确保产品与电源插座断开连接并且电池电量已完全耗尽。

当您使用工具打开产品时以及在您弃置充电电池时，请采取必要的安全保护措施。

处理电池时，请确保您的双手、产品和电池都是干燥的。

为避免电池拆卸后发生意外短路，切勿让电池端子接触金属物体（例如硬币、发夹、戒指）。切勿用铝箔包裹电池。在

丢弃之前，请用胶带将电池端子粘住或将电池放在塑料袋中。

- 1** 如果可能，将剃须刀头或修剪部件从产品中拔出。
- 2** 如果产品外壳中有螺丝，请用螺丝刀将其卸下。
- 3** 将平头螺丝刀插入外壳边缘之间并转动螺丝刀，卸下外面板。另外卸下其他螺丝和/或部件并断开所有扣合式连接。
- 4** 如果产品内有电源部件，请将其从产品中取出，剪断电线并用螺丝刀打开电源部件。
- 5** 用螺丝刀将电池标签向外掰，取出充电电池。

商标

Apple、Apple 徽标、iPad 和 iPhone 是 Apple Inc. 在美国和其他国家/地区注册的商标。App Store 是 Apple Inc. 的服务商标。

Android 是 Google Inc. 的商标。
Google Play 和 Google Play 徽标是 Google Inc. 的商标。

Bluetooth® 文字标志和徽标是归 Bluetooth SIG, Inc. 所有的注册商标，Philips Personal Care 对此类标志的任何使用均已获得许可。

© 2022 Koninklijke Philips N.V.
All rights reserved
3000.058.1984.1 (26/01/2022)

EAC



>75 % recycled paper
>75 % papier recyclé