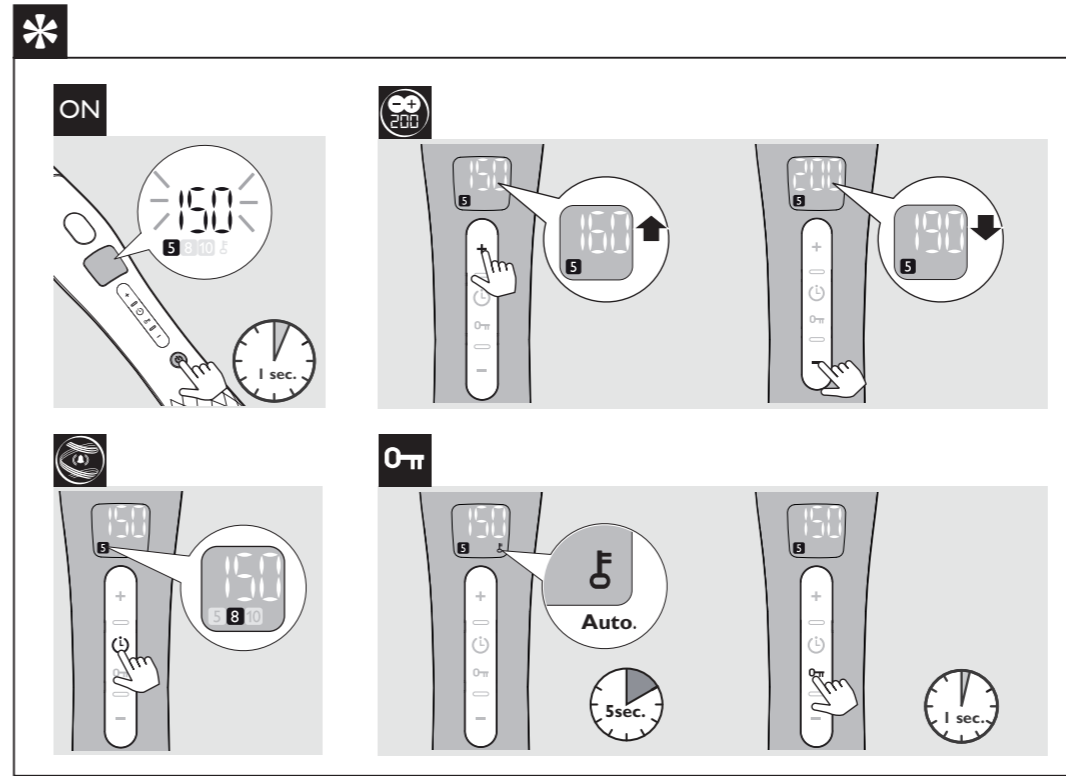
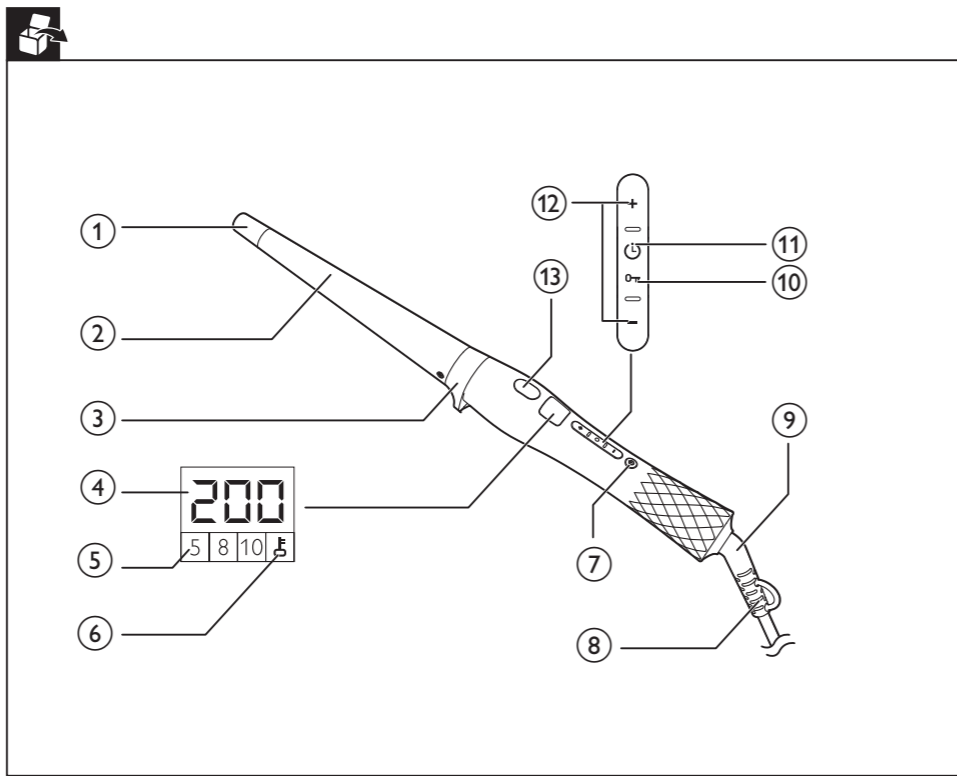


HP8619



EN	User manual	PT	Manual do utilizador
ES	Manual pengguna	PT-BR	Manual do Usuário

PHILIPS



Specifications are subject to change without notice
© 2014 Koninklijke Philips N.V.
All rights reserved.

3140 035 37813

English

Congratulations on your purchase, and welcome to Philips! To fully benefit from the support that Philips offers, register your product at www.philips.com/welcome.

1 Introduction

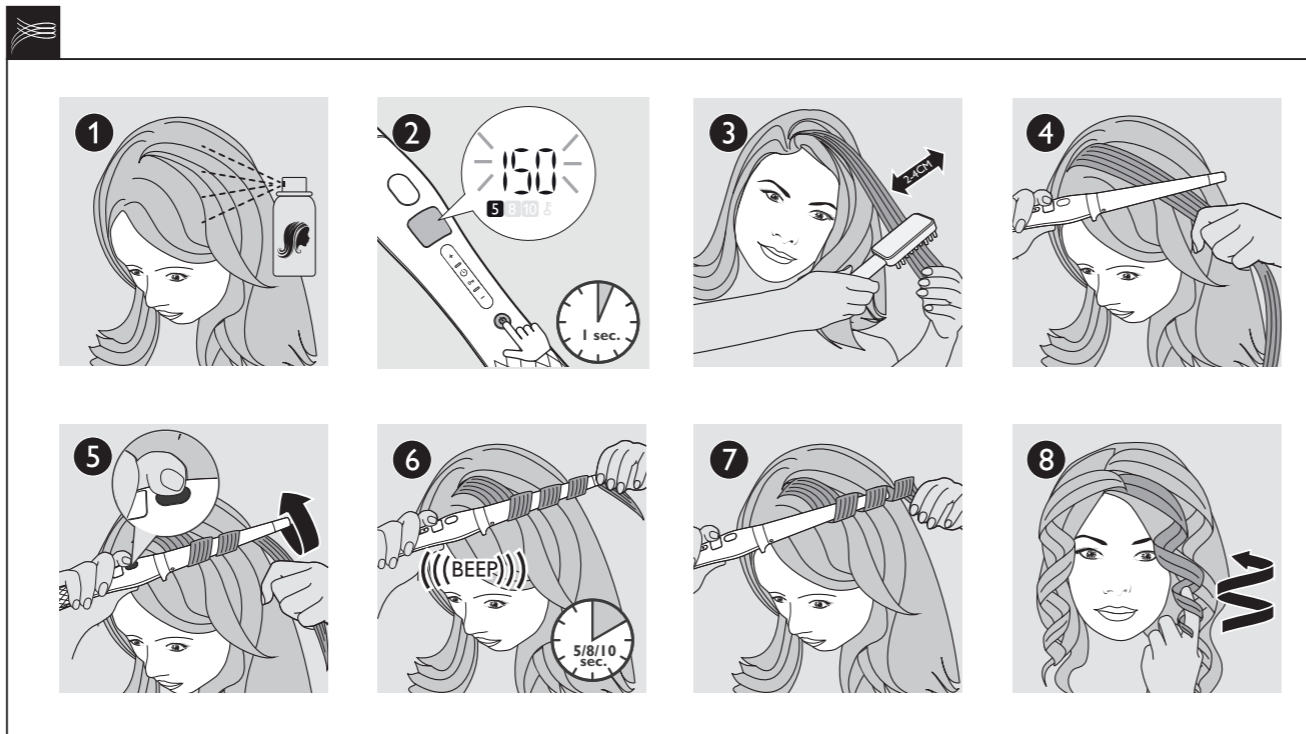
Hyper sumptuous, soft curls, radiating shine. Voluptuous, chic waves with lots of volume and thickness. The new Philips ProCare curler with Curl Ready Indicator enables you to create variations on the theme of curls with no compromise on hair health. Conical shape barrel with diameter from 13 to 25 mm allows you to create different types of curls and waves. Soft touch coating barrel ensures safe styling without risk of instant burns. We hope you will enjoy using your Philips ProCare Curler.

We would like to invite you to share your experience with us and other shoppers. Please give us your honest opinion writing a review on product page www.philips.com/hairecare. It only takes a minute. We look forward to hearing from you.

2 Important

Read this user manual carefully before you use the appliance and keep it for future reference.

- **WARNING:** Do not use this appliance near water.
- When the appliance is used in a bathroom, unplug it after use since the proximity of water presents a risk, even when the appliance is switched off.
- **WARNING:** Do not use this appliance near bathtubs, showers, basins or other vessels containing water.
- Always unplug the appliance after use.
- If the mains cord is damaged, you must have it replaced by Philips, a service centre authorised by Philips or similarly qualified persons in order to avoid a hazard.
- This appliance can be used by children aged from 8 years and above and persons with reduced physical, sensory or mental capabilities or lack of experience and knowledge if they have been given supervision or instruction concerning use of the appliance in a safe way and understand the hazards involved. Children shall not play with the appliance. Cleaning and user maintenance shall not be made by children without supervision.
- Before you connect the appliance, ensure that the voltage indicated on the appliance corresponds to the local power voltage.
- Do not use the appliance for any other purpose than described in this manual.
- When the appliance is connected to the power, never leave it unattended.
- Never use any accessories or parts from other manufacturers or that Philips does not specifically recommend. If you use such accessories or parts, your guarantee becomes invalid.
- Do not wind the mains cord round the appliance.



- Wait until the appliance has cooled down before you store it.
- Pay full attention when using the appliance since it could be extremely hot. Only hold the handle as other parts are hot and avoid contact with the skin.
- Always place the appliance with the stand on a heat-resistant, stable flat surface. The hot barrel should never touch the surface or other flammable material.
- Avoid the mains cord from coming into contact with the hot parts of the appliance.
- Keep the appliance away from flammable objects and material when it is switched on.
- Never cover the appliance with anything (e.g. a towel or clothing) when it is hot.
- Only use the appliance on dry hair. Do not operate the appliance with wet hands.
- Keep the barrel clean and free of dust and styling products such as mousse, spray and gel. Never use the appliance in combination with styling products.
- The barrel has velvet coating. This coating might slowly wear away over time. However, this does not affect the performance of the appliance.
- If the appliance is used on color-treated hair, the barrel may be stained. Before using it on artificial hair, always consult their distributor.
- Always return the appliance to a service centre authorized by Philips for examination or repair. Repair by unqualified people could result in an extremely hazardous situation for the user.
- Do not insert metal objects into openings to avoid electric shock.
- When the appliance is heated, you may smell an odour. This odour is from the soft touch coating and may disappear over time.
- The velvet coating is heat resistive. Do not place beside flame or sources of ignition as it is highly flammable.
- Please use this curler for styling only, do not put on skin when it is hot as it could be irritating.
- Use this product in open area or well-ventilated place. Stop using if it is found discomfort by prolonged exposure through inhalation.
- Stop using when drowsiness and dizziness.
- Don't swallow any parts fallen from the product in case of damage.

- Do not empty into drains. The correct disposal of your old product will help prevent toxic to aquatic organisms, and long-term adverse effects in the aquatic environment.
- The coating is made of fabric material, beware of static discharges.

Electromagnetic fields (EMF)

This Philips appliance complies with all applicable standards and regulations regarding exposure to electromagnetic fields.

Environment

Do not throw away the appliance with the normal household waste at the end of its life, but hand it in an official collection point for recycling. By doing this, you help to preserve the environment.

3 Overview

- ① Cool Tip
- ② Soft-Touch Coating Barrel
- ③ Resting Stand
- ④ Display for Temperature Setting
- ⑤ Display for Time Settings for Curl Ready Indicator: 5, 8, 10 seconds
- ⑥ Display for Key Lock Icon
- ⑦ On/Off Button
- ⑧ Hanging Loop
- ⑨ 360° Swivel Cord
- Ⓜ Unlock Key Lock Function (press and hold button to unlock)
- Ⓜ Time Switch for Curl Ready Indicator
- Ⓜ Temperature Switches
- Ⓜ Curl Ready Indicator

With the following features in your ProCare curler, you will have a more convenient curling experience for a healthier hair.

- **Curl Ready Indicator**
A unique Curl Ready Indicator with choices of 5, 8, 10 seconds lets you know when your curl is ready by giving a "beep" alert - no more hair over-treatment.
- **Digital Adjustable Temperature Settings**
Digital heat settings allow you to choose the temperature that suits your hair type, while the top temperature of 200°C guarantees perfect results even for thick hair.
- **Key Lock Function**
The Key Lock protects you from any careless operations. After switching on the device, the Key Lock will be automatically activated 15 seconds after you last used the Temperature Switches, the Time Switch for Curl Ready Indicator or the On/Off Button (Thereafter the automatic activation will be after 5 seconds). To unlock the appliance, press the Unlock Key Lock Function (Ⓜ) for 1 second.
- **Automatic Shut-off**
An automatic shut-off after 60 minutes offers you extra safety. You can reactivate the curler by pressing the On/Off Button for 1 second.
- **Soft-Touch Coating**
Soft touch coating prevents instant burns. However, do not touch or hold the barrel over any period of time.

4 Curl your hair

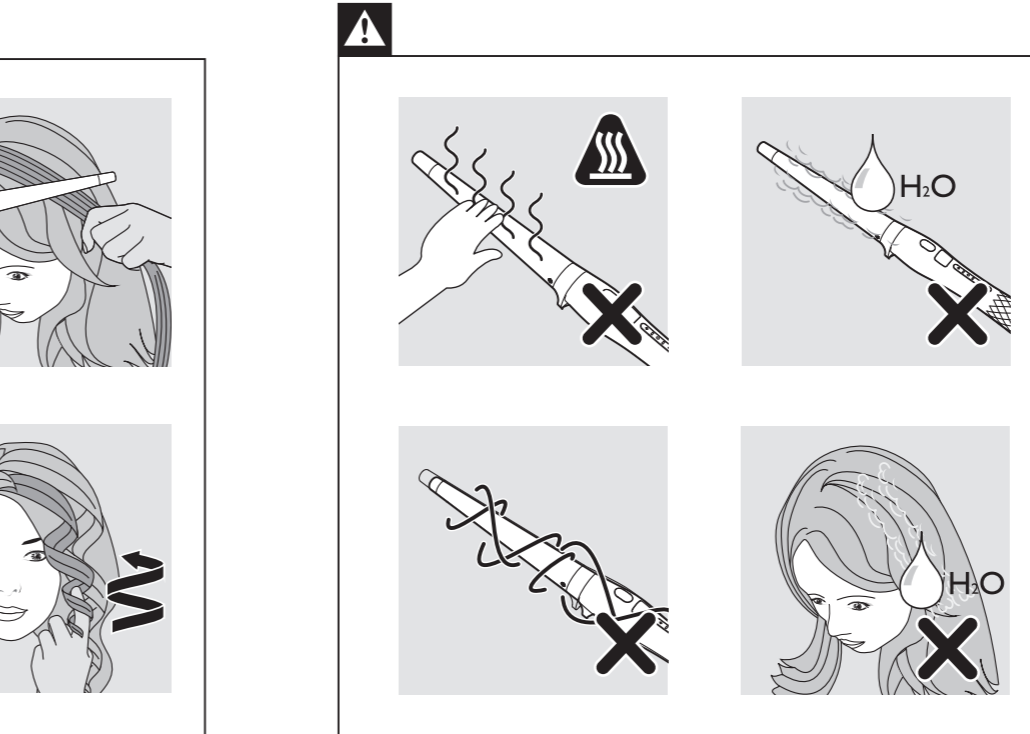
Warning: Curling irons are powerful styling tools and must always be used with care.

Curl your hair:
1 Connect the plug to a power supply socket. Before you start curling, spray heat protectant on your dry hair for more protection.
2 Press and hold On/Off Button (Ⓜ) for 1 second to switch on the appliance. Select a Temperature (Ⓜ) and Time Setting (Ⓜ) according to the table below.

Hair type	Recommended temperature ranges	Recommended curling time
Fine	160 °C and below	5 or 8 seconds
Normal	170-180 °C	8 or 10 seconds
Thick	190-200 °C	8 or 10 seconds

- The heating up time is indicated by blinking temperature numbers.
- If the temperature indication stays stable, the curler is ready for use.

- Note!** If you want to change the temperature or time setting during application, you might have to deactivate the Key Lock by pressing the Unlock Key Lock Function (Ⓜ).
- Brush to de-tangle your hair. Depending on your desired results, take a hair strand between 2cm and 4cm (for loose waves take a thicker strand, for tight curls take a thinner strand).
 - Hold the curler horizontally and point it away from your head and face. Position your thumb/finger beside the Curl Ready Indicator (Ⓜ) but don't press it yet. Start at the widest point of the barrel, place the curler near the roots of the section and wrap the hair around from root to tip.
 - Hold your hair tips at the Cool Tip (Ⓜ) with your fingers and press the Curl Ready Indicator (Ⓜ). When you hear the "beep", the time counting starts.
 - When your curl is ready, you will hear a "beep" alert three times.



- Release the hair tip.
 - Repeat step 3-7 until all the hair is curled.
 - To finish, break up the curls with your fingers and wind each smaller curl around your finger for extra definition.
- After Use**
- Switch off the appliance and unplug it.
 - Place it on a heat-resistant surface until it cools down. You can also hang it with the hanging loop (Ⓜ).
 - Remove hairs and dust from the barrel.
 - Clean the barrel with a damp cloth.
 - Caring for velvet material:
 - To ensure you can get the most out of the curler, DO NOT use any form of wet goods (except for heat protection spray) before and during use.
 - Use a damp cloth and gently dab on the velvet surface wherever residue or dust is found. If necessary, you may use a soft brush (e.g. toothbrush) to gently remove stubborn particles found on the velvet surface.
 - Keep it in a safe and dry place, free of dust.
- Styling Tips:**
- The thinner the strand, the tighter the curl.
 - For a modern wave, start the curl at the level of your cheekbone. Also, leave the last few centimeters uncurled. Comb it through with your fingers or a brush.
 - This curler can also be used for creating volume at the hair roots. Hold a section of hair at 90 degrees to the scalp. Place the barrel 1 cm above the roots (avoid touching the scalp) and lay the strand onto the widest part of the barrel.
 - If your hair has a natural wave, you can use the curler on just a few or the top sections to enhance the curls all around.
 - When you have finished curling your hair, allow all the curls to fully cool down before continuing with styling.
 - For defined curls, do not brush your hair after curling. For a wavy, voluminous look, gently brush the curls out with a natural bristle brush. Start by brushing through the ends and work your way up.

5 Guarantee and service

If you need information or if you have a problem, please visit the Philips website at www.philips.com or contact the Philips Customer Care Centre in your country. You can find the list of phone number in the worldwide guarantee leaflet. If there is no Consumer Care Centre in your country, please go to your local Philips dealer or contact the Service Department of Philips Domestic Appliances and Personal Care BV.

6 Troubleshooting

If problems should arise with your curler and you cannot solve them with the information below, please contact the nearest Philips service centre or the Philips Customer Care Centre in your country.

Problem	Cause	Solution
The appliance does not work at all.	The wall socket to which the appliance has been connected may be faulty.	Check the appliance is plugged in correctly. Check the fuse/circuit breaker in your home.
	Contact Philips customer care center in your local country or take the appliance to the nearest Philips service center for repair/replacement.	
	The mains cord of the appliance may be damaged.	If the mains cord is damaged, you must have it replaced by Philips, a service centre authorised by Philips or similarly qualified persons in order to avoid a hazard.

Español

Le felicitamos por su compra y le damos la bienvenida a Philips. Para sacar el mayor partido a la asistencia que proporciona Philips, registre su producto en www.philips.com/welcome.

1 Introducción

Rizos suaves, muy suntuosos y con brillo radiante. Ondas modernas y voluptuosas con mucho volumen y grosor. El nuevo rizador ProCare de Philips con indicador de rizo listo le permite crear variaciones en los rizos sin sacrificar la salud del cabello. La forma cónica del cilindro con un diámetro de entre 13 y 25 mm le permite crear diferentes tipos de rizos y ondas. El cilindro con revestimiento suave al tacto garantiza un moldeado seguro sin riesgo de quemaduras instantáneas. Esperamos que disfrute de su rizador ProCare de Philips. Nos gustaría invitarle a que comparta su experiencia con nosotros y con otros compradores. Escriba una reseña en la página del producto para darnos su sincera opinión en www.philips.com/hairecare. Solo le llevará un minuto. Esperamos tener noticias suyas.

2 Importante

- **ADVERTENCIA:** No utilice este aparato cerca del agua.

- Si utiliza el aparato en el cuarto de baño, desenchúfelo después de usarlo. La proximidad de agua representa un riesgo, aunque el aparato esté apagado.
- **ADVERTENCIA:** No utilice este aparato cerca del agua ni cerca de bañeras, duchas, cubetas u otros recipientes que contengan agua.
- Desenchufe siempre el aparato después de usarlo.
- Si el cable de alimentación está dañado, debe ser sustituido por Philips o por un centro de servicio autorizado por Philips, con el fin de evitar situaciones de peligro.
- Este aparato puede ser usado por niños a partir de 8 años y por personas con su capacidad física, psíquica o sensorial reducida y por quienes no tengan los conocimientos y la experiencia necesarios, si han sido supervisados o instruidos acerca del uso del aparato de forma segura y siempre que sepan los riesgos que conlleva su uso. No permita que los niños jueguen con el aparato. Los niños no deben llevar a cabo la limpieza ni el mantenimiento sin supervisión.
- Antes de enchufar el aparato, compruebe que el voltaje indicado en el mismo se corresponde con el voltaje de la red eléctrica local.
- No utilice este aparato para otros fines distintos a los descritos en este manual.
- Nunca deje el aparato sin vigilancia cuando esté enchufado a la red eléctrica.
- No utilice nunca accesorios ni piezas de otros fabricantes o que Philips no recomiende específicamente. Si lo hace, quedará anulada su garantía.
- No enrolle el cable de alimentación alrededor del aparato.
- Espere a que se enfríe el aparato antes de guardarlo.
- Preste total atención cuando utilice el aparato, ya que puede estar muy caliente. Agarre solo el mango, ya que el resto de piezas están calientes, y evite el contacto con la piel.
- Coloque siempre el aparato con el soporte sobre una superficie plana, estable y resistente al calor. El cilindro caliente nunca debe tocar superficies ni otros materiales inflamables.
- Evite que el cable de alimentación entre en contacto con las piezas calientes del aparato.

- Mantenga el aparato lejos de objetos y materiales inflamables mientras esté encendido.
- Nunca cubra el aparato (por ejemplo, con una toalla o ropa) mientras esté caliente.
- Utilice el aparato sólo sobre el pelo seco. No utilice el aparato con las manos mojadas.
- Mantenga el cilindro limpio y sin polvo ni productos para moldear el pelo, tales como espuma moldeadora, laca o gel. Nunca utilice el aparato junto con productos para moldear.
- El cilindro tiene un revestimiento aterciopelado. Este revestimiento se puede desgastar lentamente con el tiempo. No obstante, esto no afecta al rendimiento del aparato.
- Si se utiliza el aparato con cabello teñido, el cilindro puede mancharse. Antes de utilizarlo en cabello artificial, consulte siempre a su distribuidor.
- Lleve siempre el aparato a un centro de servicio autorizado por Philips para su comprobación y reparación. Las reparaciones llevadas a cabo por personal no cualificado pueden dar lugar a situaciones extremadamente peligrosas para el usuario.
- Para evitar descargas eléctricas, no introduzca objetos metálicos por las aberturas.
- Puede que perciba un olor cuando el aparato se calienta. Este olor proviene del revestimiento suave al tacto y debe desaparecer con el tiempo.
- El revestimiento aterciopelado es resistente al calor. No lo coloque junto a una llama o fuentes de ignición ya que es muy inflamable.
- Utilice este rizador solo para peinar, no lo coloque sobre la piel cuando está caliente ya que puede provocar irritaciones.
- Utilice este producto en una zona abierta o un lugar bien ventilado. Deje de usarlo si siente alguna molestia por la exposición prolongada a la inhalación.
- Deje de utilizarlo si se siente somnolienta o mareada.
- No ingiera ninguna pieza suelta del producto en caso de que esté dañado.
- No lo vacíe en un desagüe. Si desecha el producto de forma adecuada ayudará a evitar la presencia de tóxicos en los organismos acuáticos y los efectos adversos a largo plazo en el entorno acuático.
- El revestimiento está fabricado con tela, tenga cuidado con las descargas de electricidad estática.

Campos electromagnéticos (CEM)

Este aparato de Philips cumple los estándares y las normativas aplicables sobre exposición a campos electromagnéticos.

Medio ambiente

Al final de su vida útil, no tire el aparato junto con la basura normal del hogar. Llévelo a un punto de recogida oficial para su reciclado. De esta manera, ayudará a conservar el medio ambiente.

3 Vista general

- ① Punta fría
- ② Cilindro con revestimiento suave al tacto
- ③ Soporte de descanso
- ④ Pantalla de ajuste de temperatura
- ⑤ Pantalla de ajuste de tiempo del indicador de rizo listo: 5, 8 y 10 segundos
- ⑥ Pantalla del icono de bloqueo
- ⑦ Botón de encendido/apagado
- ⑧ Anilla para colgar
- ⑨ Cable giratorio de 360°
- Ⓜ Desbloqueo de la función de bloqueo (mantenga pulsado el botón para desbloqueo)
- Ⓜ Interruptor de tiempo de indicador de rizo listo
- Ⓜ Interruptores de temperatura
- Ⓜ Indicador de rizo listo

Con las siguientes funciones del rizador ProCare, disfrutará de una experiencia de moldeado más cómoda y un pelo más sano.

- **Indicador de rizo listo**
El exclusivo indicador de rizo listo dispone de ajustes de 5, 8 y 10 segundos y le permite saber si el rizo está listo mediante un pitido. Se acabó sobrecalentar el cabello.
- **Posiciones de temperatura ajustables digitalmente**
Los ajustes de calor digitales le permiten elegir la temperatura que se adapte a su tipo de pelo, mientras que la temperatura máxima de 200 °C garantiza un resultado perfecto incluso en pelo grueso.
- **Función de bloqueo**
La función de bloqueo le permite utilizar el aparato sin preocupaciones. Después de encender el dispositivo, la función de bloqueo se activa automáticamente 15 segundos después de utilizar por última vez los interruptores de temperatura, el interruptor de tiempo del indicador de rizo listo o el botón de encendido/apagado (la activación automática a partir de entonces será después de 5 segundos). Para desbloquear el aparato, pulse la función de desbloqueo de botones (Ⓜ) durante 1 segundo.
- **Desconexión automática**
La desconexión automática después de 60 minutos le ofrece una seguridad extra. Puede reactivar el rizador pulsando el botón de encendido/apagado durante 1 segundo.
- **Revestimiento suave al tacto**
El revestimiento suave al tacto evita las quemaduras instantáneas. No obstante, no toque ni sujete el cilindro durante un tiempo.

4 Moldeado del cabello

Advertencia: Los moldeadores son herramientas potentes y se deben utilizar con precaución.

- Moldeado del cabello:**
- Enchufe la clavija a una toma de corriente. Antes de empezar a rizarlo, pulverice un protector contra el calor sobre el cabello seco para aumentar la protección.
 - Pulse el botón de encendido/apagado (Ⓜ) durante 1 segundo para encender el aparato. Seleccione un ajuste de temperatura (Ⓜ) y tiempo (Ⓜ) de acuerdo con la tabla siguiente.

