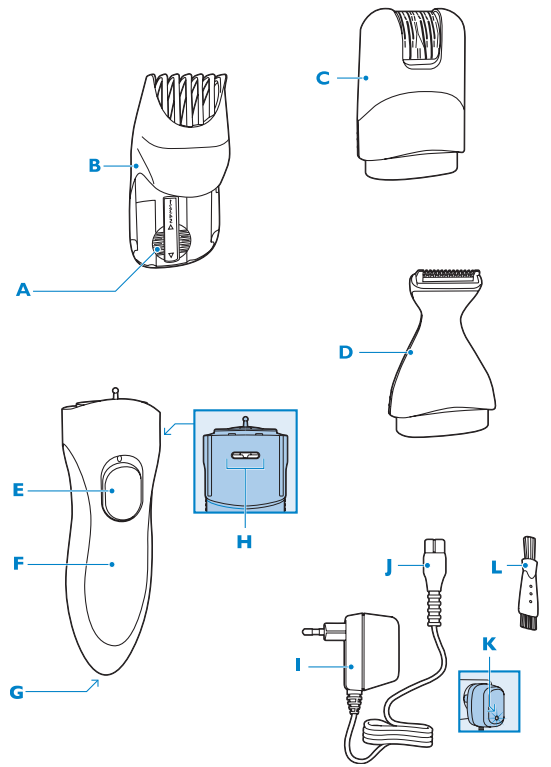
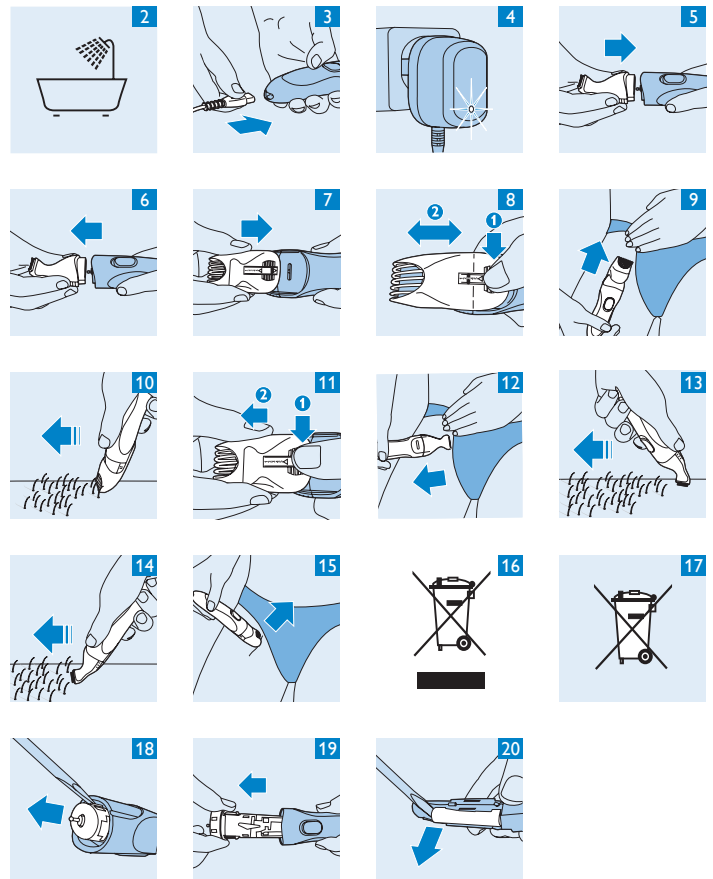


HP6375



PHILIPS



www.philips.com

100% recycled paper
 100% papier recyclé
 4203.000.6717.2

Introduction

Congratulations on your purchase and welcome to Philips! To fully benefit from the support that Philips offers, register your product at www.philips.com/welcome.

General description (Fig. 1)

- A** Setting selector
- B** Precision comb
- C** Epilating head
- D** Precision trimmer
- E** On/off slide
- F** Handle
- G** Socket for appliance plug
- H** Setting indicator
- I** Adapter
- J** Appliance plug
- K** Charging light
- L** Cleaning brush

Important

Read this user manual carefully before you use the appliance and save it for future reference.

Danger

- Make sure the adapter does not get wet.

Warning

- Check if the voltage indicated on the adapter and on the appliance corresponds to the local mains voltage before you connect the appliance.
- The adapter contains a transformer: Do not cut off the adapter to replace it with another plug, as this causes a hazardous situation.
- This appliance is not intended for use by persons (including children) with reduced physical, sensory or mental capabilities, or lack of experience and knowledge, unless they have been given supervision or instruction concerning use of the appliance by a person responsible for their safety.
- Children should be supervised to ensure that they do not play with the appliance.

Caution

- Use, charge and store the appliance at a temperature between 15°C and 35°C.
- Only use the adapter supplied to charge the appliance.
- If the adapter is damaged, always have it replaced with one of the original type in order to avoid a hazard.
- Do not use the appliance when one of the attachments or combs is damaged or broken as this may cause injury.
- Be careful with hot water: Always check if the water is not too hot, to prevent your hands from getting burnt.
- This appliance is only intended for epilating and trimming the bikini area. Do not use it for another purpose.
- Never try to trim your eyelashes.
- When you use the epilating head, keep the running appliance away from your scalp hair; eyebrows, eyelashes, clothes, threads, cords, brushes etc. to prevent damage and injuries.
- If the appliance is subjected to a major change in temperature, pressure or humidity, let the appliance acclimatise for 30 minutes before you use it.

Compliance with standards

- This Philips appliance complies with all standards regarding electromagnetic fields (EMF). If handled properly and according to the instructions in this user manual, the appliance is safe to use based on scientific evidence available today.
- This appliance complies with the internationally approved safety regulations and can be safely used in the bath or shower and cleaned under the tap (Fig. 2).

Preparing for use

Charging

Charge the appliance for at least 10 hours before you use it for the first time and after a long period of disuse.

When the appliance is fully charged, it has a cordless operating time of up to 60 minutes. Do not charge the appliance for more than 24 hours.

The appliance does not run from the mains.

Make sure the appliance is switched off during charging.

1 Insert the appliance plug into the appliance (Fig. 3).

2 Put the adapter in the wall socket.

▶ The charging light on the adapter goes on to indicate that the appliance is charging (Fig. 4).

Note: The charging light does not change colour and does not go out when the appliance is fully charged.

Optimising the lifetime of the rechargeable battery

- Remove the adapter from the wall socket when the battery is fully charged (which takes 10 hours).
- Do not leave the appliance plugged into the wall socket for more than 24 hours.
- Discharge the battery completely twice a year by letting the motor run until it stops. Then fully recharge the battery.

Attaching/detaching attachments

The epilating head and the precision trimmer can be attached and detached in the same way.

1 To attach the attachment, push it onto the appliance (Fig. 5).

2 To detach the attachment, pull it off the appliance. (Fig. 6)

Using the appliance

Make sure that the appliance is fully charged before you start to use it. It is not possible to run the appliance from the mains when the battery is empty.

Note: Do not move the appliance too fast. Make smooth and gentle movements.

Trimming the bikini line with precision trimmer and precision comb

Use the precision trimmer with the precision comb to trim your bikini line.

1 Put the precision trimmer on the appliance (see section 'Attaching/detaching attachments' in chapter 'Preparing for use').

2 Slide the precision comb into the guiding grooves on both sides of the appliance (Fig. 7).

3 Press the setting selector (1) and slide the comb upwards or downwards (2) to set the desired setting (Fig. 8).

▶ The coloured circle on the handle shows the selected setting.

The table shows which hair lengths you achieve with the different settings.

When you trim for the first time, start at the highest setting (5) to familiarise yourself with the precision trimmer.

Settings of precision comb

Setting	Hair length after trimming
1	2mm
2	4mm
3	6mm
4	8mm
5	10mm

4 Push the on/off slide upwards to switch on the appliance.

5 Move the precision trimmer with the precision comb slowly through the hair (Fig. 9).

- To trim in the most effective way, move the appliance against the direction of hair growth.
- Since all hair does not grow in the same direction, you need to move the appliance in different directions (upward, downward or across).
- Make sure that the flat part of the comb is always fully in contact with the skin to obtain an even result.
- To make trimming easier, stretch the skin with your free hand during trimming (Fig. 10).

6 Regularly remove cut hair from the comb.

If a lot of hair has accumulated in the comb, remove the comb from the appliance and blow and/or shake the hair out of it.

Styling with precision trimmer

Use the precision trimmer without the precision comb to style your bikini line.

1 Put the precision trimmer (without precision comb) on the appliance (see section 'Attaching/detaching attachments' in chapter 'Preparing for use') (Fig. 5).

2 Trimming without the precision comb results in a hair length of approx. 0.6mm.

3 If necessary, remove the precision comb from the precision trimmer. (Fig. 11)

4 Push the on/off slide upwards to switch on the appliance.

5 Move the appliance towards the desired contour of your bikini line. Touch the hair lightly with the precision trimmer. (Fig. 12)

The trimmer can be applied:

1 with the trimmer teeth pointing straight towards the skin. (Fig. 13)

2 with the flat part of the trimmer pointing straight towards the skin (Fig. 14)

You can be as creative as you like when you style your bikini line. You can even draw and cut out a template, for instance a heart shape, which you can use to create a personal style.

Note: We advise you not to use the precision trimmer in the shower, because an even trimming result cannot be guaranteed.

Epilating with epilating head

Use the epilating head to epilate your bikini line.

Do not use the epilating head on irritated skin or skin with varicose veins, rashes, spots, moles (with hairs) or wounds. People with a reduced immune response or people who suffer from diabetes mellitus, haemophilia or immunodeficiency should also consult their doctor first.

Note: Your skin may become a little red and irritated the first few times you use the epilating head. This phenomenon soon disappears as your skin gets used to epilation and the hairs that grow back become thinner and softer. If the irritation does not disappear within 3 days, we advise you to consult your doctor.

Note: We advise you not to use the epilating head in the shower, because a good epilating result cannot be guaranteed.

Tip: Epilating is easier just after taking a bath or shower. You get the best result if your skin is completely dry when you start epilating.

1 Put the epilating head on the appliance (see section 'Attaching/detaching attachments' in chapter 'Preparing for use').

2 Push the on/off slide upwards to switch on the appliance.

3 Place the appliance perpendicularly onto the skin so that the epilating attachment is in proper contact with the skin.

4 Stretch the skin with your free hand to make the hairs stand upright.

5 Move the appliance slowly against the direction of hair growth (Fig. 15).

Do not exert any pressure.

Cleaning

Never use scouring pads, abrasive cleaning agents or aggressive liquids such as petrol or acetone to clean the appliance.

Note: The appliance does not need to be lubricated.

1 Switch off the appliance, pull the adapter out of the wall socket and pull the appliance plug out of the appliance.

2 Remove any comb and/or attachment from the appliance.

3 Blow and/or shake out any hair that has accumulated in the attachments and/or combs.

4 Clean the attachments and the combs with the cleaning brush or under the tap.

5 Clean the adapter and the handle with the cleaning brush or with a dry cloth.

Keep the adapter dry.

Replacement

If the adapter is damaged, always have it replaced with one of the original type in order to avoid a hazard.

Only replace damaged or worn attachments or combs with original Philips replacement attachments or combs

Philips replacement attachments, combs and adapters are available from your Philips dealer and authorised Philips service centres.

If you have any difficulties obtaining an adapter or replacement attachments and combs for the appliance, contact the Philips Consumer Care Centre in your country (you find its phone number in the worldwide guarantee leaflet).

Environment

- Do not throw away the appliance with the normal household waste at the end of its life, but hand it in at an official collection point for recycling (Fig. 16).
- The built-in rechargeable battery contains substances that may pollute the environment. Always remove the battery before you discard and hand in the appliance at an official collection point. Dispose of the battery at an official collection point for batteries. If you have trouble removing the battery, you can also take the appliance to a Philips service centre. The staff of this centre will remove the battery for you and will dispose of it in an environmentally safe way. (Fig. 17)

1 Remove the adapter from the wall socket and pull the appliance plug out of the appliance.

2 Let the appliance run until the motor stops.

3 If there is an attachment on the handle, remove the attachment.

4 Pry the inner part out of the housing with a screwdriver. (Fig. 18)

5 Pull the inner part out of the appliance (Fig. 19).

6 Remove the rechargeable battery from the inner part with a screwdriver. (Fig. 20)

7 Cut the wires close to the battery with a pair of household scissors.

Do not connect the appliance to the mains again after you have removed the rechargeable battery.

Guarantee & service

If you need service or information or if you have a problem, please visit the Philips website at www.philips.com or contact the Philips Consumer Care Centre in your country (you find its phone number in the worldwide guarantee leaflet). If there is no Consumer Care Centre in your country, go to your local Philips dealer:

Introdução

Parabéns pela sua compra e bem-vindo à Philips!

Para aproveitar ao máximo o suporte oferecido pela Philips, registre o produto em www.welcome.philips.com/br_pt/.

Descrição geral (fig. 1)

- A** Seletor de ajuste
- B** Pente de precisão
- C** Cabeça depiladora
- D** Aparador preciso
- E** Controle deslizante liga/desliga
- F** Cabo
- G** Orifício para encaixe do plugue
- H** Indicador de ajuste
- I** Adaptador
- J** Plugue do aparelho
- K** Luz piloto de recarga
- L** Escova de limpeza

Importante

Leia este manual do usuário atentamente antes de usar o aparelho e guarde-o para consultas futuras.

Perigo

- Não molhe o adaptador.

Aviso

- Antes de conectar o aparelho, verifique se a tensão indicada no adaptador e no aparelho é a mesma da tomada.
- O adaptador contém um transformador. Não retire o adaptador para substituí-lo por outro plugue, pois isso pode causar uma situação de risco.
- Este aparelho não deve ser usado por pessoas (inclusive crianças) com capacidades físicas, mentais ou sensoriais reduzidas ou pouca experiência e conhecimento, a menos que sejam supervisionadas ou instruídas sobre o uso do aparelho por uma pessoa responsável por sua segurança.
- Crianças devem ser supervisionadas para que não brinquem com o aparelho.

Atenção

- Use, carregue e guarde o aparelho a uma temperatura entre 15°C e 35°C.
- Só use o adaptador fornecido para carregar o aparelho.
- Se o adaptador estiver danificado, substitua-o sempre por um adaptador original para evitar situações de risco.
- Não use-o quando um dos acessórios ou pentes estiver danificado ou quebrado, pois isso pode causar ferimentos.
- Tome cuidado com água quente. Sempre verifique se a água não está muito quente para evitar queimaduras nas mãos.
- Este aparelho destina-se apenas a depilar e aparar a área íntima. Não use-o para outros fins.
- Nunca tente aparar os cílios.
- Para evitar danos e ferimentos, quando usar a cabeça depiladora, não use o aparelho no couro cabeludo, sobrancelhas, cílios, roupas, tecidos, cordas, escovas, etc.
- Se o aparelho for sujeito a uma grande mudança de temperatura, pressão ou umidade, deixe-o aclimatar por 30 minutos antes de usá-lo.

Conformidade com padrões

- Este aparelho Philips atende a todos os padrões relacionados a campos eletromagnéticos. Se manuseado de modo adequado e de acordo com as instruções deste manual do usuário, a utilização do aparelho é segura baseando-se em evidências científicas atualmente disponíveis.
- Este aparelho está em conformidade com regulamentações de segurança aprovadas internacionalmente e pode ser usado com segurança na banheira ou no chuveiro e lavado em água corrente (fig. 2).

Preparação para o uso

Carregamento

Carregue o aparelho por no mínimo 10 horas antes de usá-lo pela primeira vez e após um longo período sem utilizá-lo.

Quando o aparelho está totalmente carregado, o tempo de operação sem fio é de até 60 minutos. Não carregue o aparelho por mais de 24 horas.

O aparelho não funciona ligado ao sistema elétrico.

Verifique se o aparelho está desligado durante o carregamento.

1 Insira o plugue no aparelho (fig. 3).

2 Conecte o adaptador a uma tomada na parede.

▶ A luz piloto de recarga no adaptador ficará acesa para indicar que o aparelho está sendo carregado (fig. 4).

Nota: A luz piloto de recarga não muda de cor nem apaga quando o aparelho está totalmente carregado.

Otimização da duração da bateria recarregável

- Remova o adaptador da tomada da parede quando a bateria estiver totalmente carregada (o que leva 10 horas).
- Não deixe o aparelho conectado à tomada da parede por mais de 24 horas.
- Descarregue completamente a bateria duas vezes por ano deixando o motor funcionando até parar. Em seguida, recarregue-a totalmente.

Encaixe/desencaixe de acessórios

A cabeça depiladora e o aparador preciso podem ser encaixados e desencaixados da mesma maneira.

1 Para encaixar o acessório, empurre-o na direção do aparelho (fig. 5).

2 Para soltá-lo, puxe-o do aparelho. (fig. 6)

Utilização do aparelho

Verifique se o aparelho está totalmente carregado antes de começar a usá-lo. Não é possível usar o aparelho ligado ao sistema elétrico quando a bateria estiver vazia.

Nota: Não mova o aparelho rápido demais. Faça movimentos suaves.

Aparar a área íntima com o aparador preciso e o pente de precisão

Use o aparador preciso com o pente de precisão para aparar a área íntima.

1 Coloque o aparador preciso no aparelho (consulte a seção 'Encaixe/desencaixe de acessórios' no capítulo 'Preparação para o uso').

2 Deslize o pente de precisão nos entalhes de guia em ambos os lados do aparelho (fig. 7).

3 Pressione o seletor de ajuste (1) e deslize o pente para cima e para baixo (2) para selecionar o ajuste desejado (fig. 8).

▶ O círculo colorido no cabo mostra o ajuste selecionado.

A tabela mostra as alturas que os pêlos terão com cada ajuste.

Quando você aparar pela primeira vez, use o ajuste maior (5) para se familiarizar com o aparador preciso.

Ajustes do pente de precisão

Ajuste	Altura dos pêlos após serem aparados
1	2 mm
2	4 mm
3	6 mm
4	8 mm
5	10 mm

4 Empurre o botão liga/desliga para cima para ligar o aparelho.

5 Mova o aparador preciso com o pente de precisão lentamente sobre os pêlos (fig. 9).

- Para aparar de maneira mais eficiente, passe o aparelho na direção oposta ao crescimento dos pêlos.
- Como os pêlos não crescem todos na mesma direção, é preciso mover o aparelho em direções diferentes (para cima, para baixo e de um lado para o outro).
- Verifique se a parte plana do pente está totalmente em contato com a pele para obter um resultado ainda melhor.
- Para que seja mais fácil aparar os pêlos, estique a pele com a mão que estiver livre para que os pêlos fiquem estendidos (fig. 10).

6 Remova regularmente os cabelos cortados do pente.

Se ocorrer o acúmulo de pêlos no pente, remova-os assoprando ou agitando o aparelho.

Modelagem com o aparador preciso

Use o aparador preciso sem o pente de precisão para modelar a área íntima.

1 Coloque o aparador preciso (sem o pente de precisão) no aparelho (consulte a seção 'Encaixe/desencaixe de acessórios' no capítulo 'Preparação para o uso') (fig. 5).

2 Aparar sem o pente de precisão resulta em pêlos de aproximadamente 0,6 mm.

3 Se necessário, remova o pente de precisão do aparador preciso. (fig. 11)

4 Empurre o botão liga/desliga para cima para ligar o aparelho.

5 Mova o aparelho na direção do contorno que deseja dar aos pêlos da área íntima. Toque suavemente nos pêlos com o aparador preciso. (fig. 12)

O aparador pode ser aplicado:

1 com os dentes do aparador voltados para a pele. (fig. 13)

2 com a parte plana do aparador voltada para a pele (fig. 14)

Use sua criatividade para modelar a área íntima. Você ainda pode fazer um desenho em um papel, como um coração, e usá-lo para criar um estilo pessoal.

Nota: Recomendamos não usar o aparador preciso no chuveiro, pois não é possível garantir um resultado homogêneo.

Depilação com a cabeça depiladora

Use a cabeça depiladora para depilar a área íntima.

Não use a cabeça depiladora em peles irritadas ou com varizes, arranhões, espinhas, pêlos encravados, verrugas (com pêlos) ou feridas. Pessoas com baixa imunidade ou que sofrem de diabetes melitus, hemofilia ou imunodeficiência devem consultar um médico antes de usar o aparelho.

Nota: Sua pele pode ficar um pouco vermelha e irritada nas primeiras vezes em que usar a cabeça depiladora. Isso é absolutamente normal e desaparece rapidamente. Quando começar a usar o aparelho com mais frequência, sua pele se acostumará à depilação, a irritação desaparecerá e os pêlos ficarão mais finos e macios. Se a irritação não desaparecer em três dias, recomendamos consultar um médico.

Nota: Recomendamos não usar a cabeça depiladora no chuveiro, pois não é possível garantir um bom resultado.

Dica: A depilação é mais fácil depois do banho. Para melhores resultados, a pele deverá estar completamente seca quando você iniciar a depilação.

1 Coloque a cabeça depiladora no aparelho (consulte a seção 'Encaixe/desencaixe de acessórios' no capítulo 'Preparação para o uso').

2 Empurre o botão liga/desliga para cima para ligar o aparelho.

3 Passe o aparelho perpendicularmente sobre a pele para que o depilador fique em contato com a pele de forma adequada.

4 Estique a pele com a mão que estiver livre para que os pêlos fiquem estendidos.

5 Passe o aparelho lentamente na direção contrária ao crescimento dos pêlos (fig. 15).

Não empregue nenhuma força.

Limpeza

Nunca use palhas de aço, agentes de limpeza abrasivos ou líquidos agressivos como querosene ou acetona para limpar o aparelho.

Nota: O aparelho não precisa de lubrificação.

1 Desligue o aparelho, retire o adaptador da tomada da parede e desconecte o plugue do aparelho.

2 Remova qualquer pente e/ou acessório do aparelho.

3 Assopre e/ou retire pêlos acumulados nos acessórios e/ou pentes.

4 Limpe os acessórios e os pentes com a escova de limpeza ou em água corrente.

5 Limpe o adaptador e o cabo com a escova de limpeza ou com um pano seco.

Mantenha o adaptador seco.

Troca

Se o adaptador estiver danificado, substitua-o sempre por um adaptador original para evitar situações de risco.

Só substitua acessórios ou pentes gastos ou danificados por acessórios ou pentes de reposição Philips originais.

Os acessórios de reposição, pentes e adaptadores Philips estão disponíveis com o representante ou a assistência técnica autorizada Philips.

Se tiver dificuldade em obter um adaptador ou acessórios de reposição e pentes para o aparelho, entre em contato com o Atendimento ao Cliente Philips do seu país (os números de telefone encontram-se no folheto da garantia mundial).

Meio ambiente

- Não descarte o aparelho com o lixo doméstico no final de sua vida útil. Leve-o a um posto de coleta oficial para que possa ser reciclado (fig. 16).
- A bateria interna recarregável contém substâncias que podem poluir o meio ambiente. Sempre remova a bateria do aparelho antes de descartá-la e levá-la a um posto oficial de coleta. Descarte as baterias em um posto oficial de coleta de baterias. Se tiver dificuldade em removê-la, você também poderá levar o aparelho a uma assistência técnica Philips, que fará esse procedimento e descartará a bateria em um local seguro ao meio ambiente. (fig. 17)

1 Remova o adaptador da tomada da parede e desconecte o plugue do aparelho.

2 Deixe o aparelho funcionando até que o motor pare.

3 Se houver um acessório no cabo, retire-o.

4 Separe a parte interna do compartimento com uma chave de fenda. (fig. 18)

5 Puxe a parte interna para fora do aparelho (fig. 19).

6 Remova a bateria recarregável da parte interna usando uma chave de fenda. (fig. 20)

7 Corte os fios próximos à bateria com uma tesoura doméstica.

Não reconecte o aparelho ao sistema elétrico após remover a bateria recarregável.

Garantia e assistência técnica

Se precisar de assistência técnica ou informações, ou tiver algum problema, visite o site da Philips em www.philips.com ou entre em contato com a Central de Atendimento ao Cliente Philips do seu país (o número de telefone encontra-se no folheto da garantia mundial). Se não existir uma Central de Atendimento ao Cliente Philips no seu país, dirija-se a um representante local da Philips.