

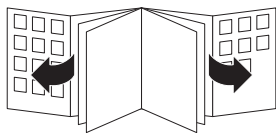
beauty

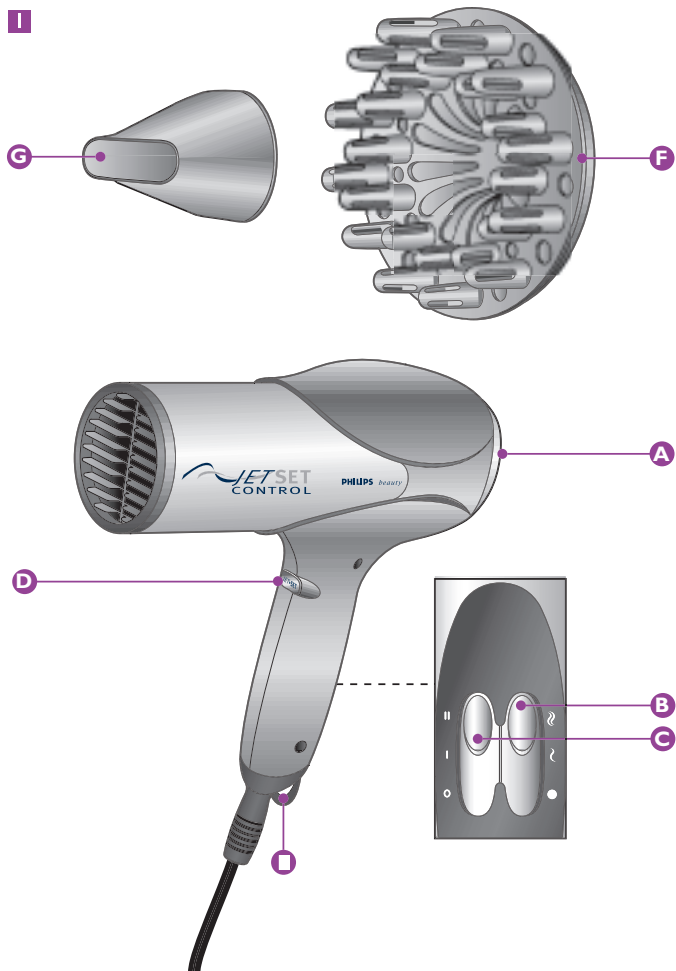
JetSet Control

HP4881, HP4880

PHILIPS







ENGLISH 6

BAHASA MELAYU 12

TIẾNG VIỆT 19

ภาษาไทย 25

简体中文 30

繁體中文 36

한국어 42

Introduction

The Philips JetSet Control has been specially designed to meet your personal needs, giving you frizz-free, beautiful and shiny hair.

This hairdryer offers you a variety of heat and speed settings. In addition, this hairdryer has a Jet position for an ultra-strong airflow and a Set position for a cool shot. This gives you optimal styling freedom and optimal control over your hairstyle.

You can visit our website at www.philips.com/beauty for more information about this product or any other Philips beauty product.

General description (fig. 1)

- A** Air inlet grille
- B** Temperature slide switch
 - ☞ = Quick-Dry setting
 - ζ = Caring setting
 - ● = Fixation setting
- C** Airflow slide switch
 - ○ = off
 - I = low airflow especially intended for styling
 - II = strong airflow for quick drying
- D** JetSET switch
 - Jet = position for extra-powerful airflow
 - ● = off
 - SET = position for fixation by means of cool airflow
- E** Hanging loop
- F** Volume diffuser (HP488 I only)
- G** Concentrator

Important

Read these instructions for use carefully before using the appliance and save them for future reference.

- D** Check if the voltage indicated on the appliance corresponds to the local mains voltage before you connect the appliance.

- ▶ Check the condition of the mains cord regularly. Do not use the appliance if the plug, the cord or the appliance itself is damaged.
- ▶ If the mains cord is damaged, it must be replaced by Philips, a service centre authorised by Philips or similarly qualified persons in order to avoid a hazard.
- ▶ Keep this appliance away from water! Do not use this product near or over water contained in baths, washbasins, sinks etc. When used in a bathroom, unplug the appliance after use since the proximity of water presents a risk, even when the hairdryer is switched off.
- ▶ For additional protection, we advise you to install a residual current device (RCD) with a rated residual operating current not exceeding 30mA in the electrical circuit supplying the bathroom. Ask your installer for advice.
- ▶ Keep the appliance out of the reach of children.
- ▶ Never block the air grilles.
- ▶ If the appliance overheats, it will switch off automatically. Unplug the appliance and let it cool down for a few minutes. Before you switch the appliance on again, check the grilles to make sure they are not blocked by fluff, hair, etc.
- ▶ Always switch the appliance off before putting it down, even if it is only for a moment.
- ▶ Always unplug the appliance after use.
- ▶ Do not wind the mains cord round the appliance.
- ▶ You may notice a characteristic odour when using this hairdryer. This is caused by the ions that are generated and it is not harmful to the human body.
- ▶ Do not probe the ion generator with metal objects.

Using the appliance

Drying

- 1 Put the plug in the wall socket.
- 2 Switch the appliance on by selecting the desired airflow setting:
 - Set the slide switch to airflow setting II for ultra-quick drying.

8 ENGLISH

- Set the slide switch to airflow setting I for drying short hair or styling your hair.
- ▶ You can also use the Jet position of the JetSet switch for an extra-powerful airflow (fig. 2).

3 Set the temperature slide switch to the Quick-Dry, Caring or Fixation setting.

The Quick-Dry setting Ⓢ

- ▶ The Quick-Dry setting enables you to dry shower-wet hair very quickly (fig. 3).

It is recommended to use the Quick-Dry setting only on shower-wet hair and to select the Caring setting when the hair is almost dry in order to reduce the risk of overdrying.

The Caring setting †

- ▶ The Caring setting gently dries the hair at a caring temperature (fig. 4).

The Fixation setting ●

- ▶ The Fixation setting fixes the style you have created (fig. 5).

For long-lasting styling results, set the switch to the Fixation setting and direct the cool airflow at your hair to fix your style.

- ▶ You can also use the Set position of the JetSet switch to fix your style (fig. 6).

4 Dry your hair by making brushing movements with the hairdryer at a small distance from the hair (fig. 7).

Attachments

Concentrator

The concentrator enables you to direct the airflow straight at the brush or comb with which you are styling your hair.

- I** Connect the concentrator by simply snapping it onto the appliance. Disconnect it by pulling it off (fig. 8).

- 2 Switch the appliance on by setting the airflow slide to position I or II.
- 3 While you are drying your hair with the concentrator, you can use a brush or comb to style your hair (fig. 9).

Volume diffuser (HP488I only)

The volume diffuser has been specially developed to gently dry both straight and curly or wavy hair:

- ▶ The volume diffuser emits a gentle airflow and allows you to give your style volume and bounce (fig. 10).
- 1 Connect the diffuser by simply snapping it onto the appliance and align the arrows on the diffuser and the barrel. Disconnect it by pulling it off (fig. 11).
- ▶ To add volume at the roots, insert the pins into your hair in such a way that they touch your scalp (fig. 12).
- 2 Make rotating movements with the appliance to distribute the warm air evenly through your hair (fig. 13).

Curly or wavy hair

- ▶ When you are styling curly or wavy hair, hold the diffuser at a distance of 10-15 cm from your head to let the hair dry gradually (fig. 14).
- In the meantime you can style your hair with your free hand or with a comb.
- You can also scrunch locks of hair in your hand to model the curls and waves while drying. This will prevent the curls from sagging or becoming frizzy.

Long hair

- ▶ To dry long hair, you can spread out locks of hair on top of the diffuser (fig. 15).
- ▶ Alternatively, you can comb the hair downwards with the pins of the diffuser while drying (fig. 16).

Cleaning

Always unplug the appliance before cleaning it.

Never rinse the appliance with water.

- Open the inlet grille to remove hairs and dust.
- Clean the appliance with a dry cloth.
- Clean the attachments with a moist cloth or by rinsing them under the tap.

Remove the attachments from the appliance before cleaning them.

Storage

Always unplug the appliance before storing it.

- Put the appliance in a safe place and let it cool down.
- Do not wind the mains cord round the appliance.
- The appliance can be stored by hanging it from its hanging loop.

Guarantee & service

If you need information or if you have a problem, please visit the Philips website at www.philips.com or contact the Philips Customer Care Centre in your country (you will find its phone number in the worldwide guarantee leaflet). If there is no Customer Care Centre in your country, turn to your local Philips dealer or contact the Service Department of Philips Domestic Appliances and Personal Care BV.

Troubleshooting

If problems should arise with your hairdryer and you are unable to solve them by means of the troubleshooting guide below, please contact the nearest Philips service centre or the Philips Customer Care Centre in your country.

Problem

Solution

The appliance does not work at all.

Perhaps the socket to which the appliance has been connected is not live:

Make sure the socket is live.

The appliance may have overheated and switched itself off:

Unplug the appliance and let it cool down for a few minutes. Before you switch the appliance on again, check the grilles to make sure they are not blocked by fluff, hair, etc.

The appliance may not be suitable for the voltage to which it has been connected:

Make sure that the voltage indicated on the type plate of the appliance corresponds to the local mains voltage.

The mains cord of the appliance may be damaged:

If the mains cord is damaged, it must be replaced by Philips, a service centre authorised by Philips or similarly qualified persons in order to avoid a hazard.

Pendahuluan

Philips JetSet Control dicipta khas untuk memenuhi keperluan peribadi anda, memberi anda rambut yang cantik berkilau dan tidak menggerbang.

Pengering rambut ini menawarkan pelbagai pengesetan kepanasan dan kelajuan. Di samping itu, pengering rambut ini mempunyai kedudukan Jet yang memberikan aliran udara ultra kuat dan kedudukan Set untuk tiupan sejuk. Ini memberi anda kebebasan pendandanan optimum dan kawalan optimum terhadap rambut anda.

Anda boleh mengunjungi laman web kami di www.philips.com/beauty untuk mendapatkan maklumat lanjut tentang produk ini atau mana-mana produk kecantikan Philips yang lain.

Perihal umum (raajah I)

- A** Gril salur masuk udara
- B** Suis luncur suhu
 - ☞ = pengesetan Cepat Kering
 - ☜ = pengesetan Pelihara
 - ● = pengesetan Tetapkan
- C** Suis luncur aliran udara
 - ○ = mati
 - I = aliran udara rendah bertujuan terutamanya untuk mendandan
 - II = aliran udara kuat untuk mengering dengan cepat
- D** Suit JetSET
 - Jet = kedudukan dengan aliran udara ekstra kuat
 - ● = mati
 - SET = kedudukan untuk menetapkan dengan aliran udara sejuk
- E** Gelung gantung
- F** Pelerai (HP488I sahaja)
- G** Penumpu

Penting

Baca arahan penggunaan ini dengan teliti sebelum menggunakan perkakas dan simpankannya sebagai rujukan masa depan.

- ▶ Periksa sama ada voltan yang dinyatakan pada perkakas sepadan dengan voltan sesalur tempatan sebelum anda menyambungkan perkakas.
- ▶ Periksa keadaan kord sesalur dengan kerap. Jangan gunakan perkakas jika plag, kord atau perkakas itu sendiri rosak.
- ▶ Jika kord sesalur rosak, ia mesti digantikan oleh Philips, atau pusat servis yang disahkan oleh Philips, atau orang dengan kelayakan seumpamanya, untuk mengelakkan bahaya.
- ▶ Jauhkan perkakas ini dari air! Jangan gunakan produk ini berhampiran air atau di atas air yang tertakung di dalam tab mandi, besen basuh, sink, dsb. Apabila menggunakannya di bilik mandi, cabutkan plag perkakas selepas digunakan kerana air yang berhampiran merupakan risiko biarpun pengering rambut dimatikan.
- ▶ Sebagai perlindungan tambahan, kami nasihatkan anda supaya memasang peranti arus baki (RCD) dengan arus pengoperasian baki terkadar tidak melebihi 30mA dalam litar elektrik yang membekalkan kuasa ke bilik mandi. Minta nasihat pemasangan anda.
- ▶ Jauhkan perkakas daripada capaian kanak-kanak.
- ▶ Jangan sekali-kali sekat gril udara.
- ▶ Jika perkakas menjadi terlampau panas, ia akan mati kuasa dengan sendiri. Cabutkan plag perkakas dan biarkan sehingga sejuk selama beberapa minit. Sebelum anda menghidupkan semula perkakas, periksa gril untuk memastikan ia tidak tersumbat dengan gumpalan debu, rambut dsb.
- ▶ Matikan perkakas setiap kali sebelum meletakkannya, walaupun untuk seketika.
- ▶ Cabutkan plag perkakas setiap kali selepas menggunakannya.
- ▶ Jangan lilitkan kord sesalur di sekeliling perkakas.
- ▶ Anda mungkin terhidu bau cirian apabila menggunakan pengering rambut ini. Ini disebabkan ion yang terjana dan ia tidak berbahaya kepada tubuh manusia.

- ⦿ Jangan periksa penjana ion dengan objek logam.

Menggunakan perkakas

Mengering

- 1** Masukkan plag ke dalam soket dinding.
- 2** Hidupkan perkakas dengan memilih pengesetan aliran udara yang dikehendaki:
 - Setkan suis luncur kepada pengesetan aliran udara II untuk mengering dengan ultra cepat.
 - Setkan suis luncur kepada pengesetan aliran udara I untuk mengeringkan rambut pendek atau untuk mendandan rambut anda.
- ⦿ **Anda boleh juga menggunakan kedudukan Jet pada suis JetSet untuk mendapatkan aliran udara yang ekstra kuat (rajah 2).**
- 3** Setkan suis luncur suhu kepada pengesetan Cepat Kering, Pelihara atau Tetapkan.

Pengesetan Cepat Kering ☺

- ⦿ Pengesetan Cepat Kering membolehkan anda mengeringkan rambut basah dengan sangat cepat (rajah 3).

Penggunaan pengesetan Cepat Kering disyorkan hanya bagi rambut yang basah dan apabila rambut hampir kering, gunakan pengesetan Pelihara untuk mengurangkan risiko pengeringan lampau.

Pengesetan Pelihara ☺

- ⦿ Pengesetan Pelihara mengeringkan rambut dengan lembut pada suhu yang memelihara (rajah 4).

Pengesetan Tetapkan ●

- ⦿ Pengesetan Tetapkan menetapkan gaya ciptaan anda (rajah 5).

Untuk mendapatkan gaya yang berkekalan, setkan suis kepada pengesetan Tetapkan dan halakan aliran udara sejuk ke rambut anda untuk menetapkan gayanya.

- ⦿ **Anda juga boleh menggunakan kedudukan Set pada suis JetSet untuk menetapkan gaya anda (rajah 6).**

- 4** Keringkan rambut anda dengan membuat gerakan memberus dengan pengering rambut pada jarak yang kecil dari rambut (rajah 7).

Alat sambung

Penumpu

Penumpu membolehkan anda menghalakan aliran udara terus ke berus atau sikat yang anda gunakan untuk mendandan rambut anda.

- 1** Sambungkan penumpu hanya dengan menyetapkannya pada perkakas. Tanggalkannya dengan mencabut (rajah 8).
- 2** Hidupkan perkakas dengan menetapkan luncur aliran udara kepada kedudukan I atau II.
- 3** Sambil anda mengeringkan rambut dengan penumpu, anda boleh mendandan rambut anda menggunakan berus atau sikat (rajah 9).

Pelerai (HP488I sahaja)

Pelerai direka khas untuk mengeringkan rambut lurus dan juga rambut keriting atau beralun dengan lembut.

- D** Pelerai mengeluarkan aliran udara yang perlahan dan membolehkan anda mengembangkan dan menggebukan gaya ciptaan anda (rajah 10).
- 1** Sambungkan pelerai dengan menyetapkannya pada perkakas kemudian jajarkan anak panah pada pelerai dengan anak panah pada corong. Tanggalkannya dengan mencabut (rajah 11).
- D** Untuk mengembangkan rambut di akarnya, sisipkan cemat pelerai di celah-celah rambut anda supaya cemat menyentuh kulit kepala anda (rajah 12).
- 2** Gerakkan perkakas secara memutar untuk menyebarkan udara panas dengan sekata melalui rambut anda (rajah 13).

Rambut keriting atau beralun

- ▶ Semasa mendandan rambut yang keriting atau beralun, pegang peleraai pada jarak 10-15 cm dari kepala anda untuk mengeringkan rambut secara beransur-ansur (rajah 14).
- Sementara itu, anda boleh mendandan rambut anda dengan tangan yang lagi satu atau dengan sikat.
- Anda juga boleh merenyukkan gelung-gelung rambut anda dengan tangan untuk mengikalkan rambut dan membentuk alunan semasa mengeringkannya. Ini dapat mengelakkan ikal mengendur atau menggerbang.

Rambut panjang

- ▶ Untuk mengeringkan rambut panjang, anda boleh menyerakkan gelungan rambut di atas peleraai (rajah 15).
- ▶ Sebaliknya, anda boleh menyikat rambut anda ke bawah menggunakan cemat-cemat peleraai sambil mengeringkannya (rajah 16).

Membersihkan

Cabutkan plag perkakas setiap kali sebelum membersihkannya.

Jangan sekali-kali bilas perkakas ini dengan air.

- ▶ Bukakan gril salur masuk untuk menanggalkan rambut dan habuk.
- ▶ Bersihkan perkakas dengan kain kering.
- ▶ Bersihkan alat sambung dengan kain lembap atau dengan membilasnya di bawah pili.

Tanggalkan alat sambung daripada perkakas sebelum membersihkannya.

Penyimpanan

Cabutkan plag perkakas setiap kali sebelum menyimpannya.

- ▶ Simpan perkakas di tempat yang selamat dan biarkan sehingga sejuk.
- ▶ Jangan lilitkan kord sesalur di sekeliling perkakas.

- ▶ Perkakas boleh disimpan dengan menggantung pada gelung gantungnya.

Jaminan & servis

Jika anda memerlukan maklumat atau menghadapi masalah, sila kunjungi laman web Philips di www.philips.com atau hubungi Pusat Layanan Pelanggan Philips di negara anda (anda boleh mendapatkan nombor telefonnya di dalam risalah jaminan sedunia).

Jika tiada Pusat Layanan Pelanggan di negara anda, hubungi wakil pengedar Philips tempatan atau Jabatan Servis syarikat Philips Domestic Appliances and Personal Care BV.

Menyelesaikan masalah

Jika masalah timbul dengan pengering rambut anda dan anda tidak dapat menyelesaikannya menggunakan panduan menyelesaikan masalah di bawah ini, sila hubungi pusat servis Philips yang terdekat atau Pusat Layanan Pelanggan Philips di negara anda.

Masalah

Penyelesaian

Perkakas tidak berfungsi langsung.

Soket yang tersambung dengan perkakas mungkin tidak hidup:

Pastikan soket itu hidup.

Perkakas menjadi terlampau panas dan mati kuasa dengan sendiri:

Cabutkan plag perkakas dan biarkan perkakas sehingga sejuk selama beberapa minit. Sebelum anda menghidupkan semula perkakas, periksa gril untuk memastikan ia tidak tersumbat dengan gumpalan debu, rambut, dsb.

Perkakas mungkin tidak sesuai dengan voltan yang tersambung dengannya:

Pastikan voltan yang dinyatakan pada plet jenis perkakas sepadan dengan voltan sesalur tempatan.

Kord sesalur perkakas mungkin rosak:

Jika kord sesalur rosak, ia mesti digantikan oleh Philips, atau pusat servis yang disahkan oleh Philips, atau orang dengan kelayakan seumpamanya, untuk mengelakkan bahaya.

Giới thiệu

Máy sấy tóc Philips JetSet Control được thiết kế đặc biệt nhằm đáp ứng các nhu cầu cá nhân của bạn, mang lại cho bạn mái tóc đẹp bóng mượt và không bị xoắn cứng.

Máy sấy tóc này cũng cung cấp cho bạn một số chức năng về cài đặt nhiệt độ và tốc độ. Ngoài ra, máy sấy này còn có một vị trí Jet để tạo ra luồng khí cực mạnh và một vị trí Set để tạo ra luồng khí mát mạnh mẽ. Điều này cho bạn sự tự do lựa chọn kiểu tóc sấy tối ưu và khả năng kiểm soát kiểu tóc tối ưu.

Bạn có thể vào website của chúng tôi tại www.philips.com/beauty để biết thêm thông tin về sản phẩm này hay bất cứ sản phẩm làm đẹp nào khác của Philips.

Mô tả tổng quát (hình 1)

- A** Khe hút không khí
- B** Nút trượt điều chỉnh nhiệt độ
 - ☺ = Cài đặt Sấy nhanh
 - ∩ = Cài đặt Chăm sóc tóc
 - ● = Cài đặt Giữ cố định kiểu tóc
- C** Nút trượt điều chỉnh luồng khí
 - ○ = Tắt
 - I = luồng khí nhẹ đặc biệt thích hợp để tạo kiểu tóc
 - II = luồng khí mạnh để sấy tóc nhanh
- D** Nút chức năng JetSET
 - Jet = vị trí cho luồng khí cực mạnh
 - ● = tắt
 - SET = vị trí để giữ cố định kiểu tóc bằng luồng khí mát
- E** Móc treo
- G** Bộ phận khuếch tán khí (máy HP4881)
- G** Bộ phận tập trung nhiệt

Lưu ý

Xin đọc kỹ hướng dẫn này trước khi sử dụng máy và cất giữ để tiện tham khảo sau này.

- ▶ Trước khi cắm máy vào nguồn điện, kiểm tra xem điện thế ghi trên máy có tương ứng với điện thế nguồn ở nơi sử dụng không.
- ▶ Thường xuyên kiểm tra tình trạng dây điện nguồn. Không sử dụng máy nếu phích cắm, dây điện hay chính máy bị hư hỏng.
- ▶ Nếu dây điện bị hư hỏng, bạn nên thay dây điện tại trung tâm bảo hành Philips hoặc các trung tâm bảo hành do Philips ủy quyền hoặc người có khả năng và trình độ chuyên môn tương tự để tránh nguy hiểm.
- ▶ Nên để máy tránh xa nước! Không nên sử dụng máy gần hoặc trên những nơi chứa nước như bồn tắm, la-va-bô, bồn rửa chén, v.v... Khi sử dụng máy trong phòng tắm, tháo phích cắm điện của máy ra khỏi ổ cắm ngay sau khi dùng xong vì việc để máy gần nước có thể gây nguy hiểm thậm chí khi đã tắt máy.
- ▶ Để tăng cường bảo vệ, chúng tôi khuyến cáo bạn nên lắp đặt một thiết bị hấp thu dòng điện dư (RCD) với dòng điện hoạt động dư định mức không quá 30mA trong phòng tắm. Xin tham khảo ý kiến của thợ lắp đặt.
- ▶ Không để máy gần trẻ em.
- ▶ Không được bịt lưới thông khí của máy lại.
- ▶ Nếu máy nóng quá mức quy định, máy sẽ tự động tắt. Nên tháo phích cắm của máy khỏi ổ cắm điện và để máy nguội trong vài phút. Trước khi bật lại máy, nên kiểm tra lưới thông khí để đảm bảo máy không bị tóc, lông tơ, v.v... làm tắc nghẽn.
- ▶ Luôn nhớ tắt máy trước khi đặt máy xuống dù chỉ trong chốc lát.
- ▶ Luôn rút phích cắm của máy khỏi ổ cắm điện ngay khi sử dụng xong.
- ▶ Không được quấn dây điện quanh máy.
- ▶ Bạn có thể nhận thấy một mùi đặc trưng khi sử dụng máy sấy tóc này. Mùi này xuất phát từ các ion được tạo ra và nó không có hại cho cơ thể con người.
- ▶ Không được thử thiết bị tạo ion bằng các vật kim loại.

Cách sử dụng máy

Cách sấy tóc

- 1 Cắm phích cắm của máy vào ổ điện.
- 2 Bật máy bằng cách chọn cài đặt luồng khí mong muốn:
 - Ấn nút trượt sang cài đặt luồng khí II để sấy tóc cực nhanh.
 - Ấn nút trượt sang cài đặt luồng khí I để sấy tóc ngắn hay tạo kiểu tóc.
- 3 Bạn cũng có thể sử dụng vị trí Jet của nút trượt JetSet để tạo luồng khí cực mạnh (hình 2).
- 3 Ấn nút trượt điều chỉnh nhiệt độ sang cài đặt Sấy nhanh, Chăm sóc tóc hay Giữ cố định kiểu tóc.

Cài đặt Sấy nhanh »

- ▶ Cài đặt Sấy nhanh giúp bạn sấy tóc ướt sau khi tắm hoa sen rất nhanh chóng (hình 3).

Bạn chỉ nên sử dụng cài đặt Sấy nhanh cho tóc ướt sau khi tắm hoa sen và chọn cài đặt Chăm sóc tóc khi tóc gần khô để giảm rủi ro do sấy tóc quá mức.

Cài đặt Chăm sóc tóc †

- ▶ Cài đặt Chăm sóc tóc cho phép sấy tóc bạn một cách nhẹ nhàng ở nhiệt độ chăm sóc tóc (hình 4).

Cài đặt Giữ cố định kiểu tóc ●

- ▶ Cài đặt Giữ cố định kiểu tóc giúp duy trì kiểu tóc mà bạn vừa tạo ra (hình 5).

Để có kết quả tạo kiểu tóc lâu dài, ấn nút điều chỉnh sang cài đặt Giữ cố định kiểu tóc và hướng luồng khí mát vào tóc bạn để cố định kiểu tóc của bạn.

- ▶ Bạn cũng có thể sử dụng vị trí Set của nút chức năng JetSet để giữ cố định kiểu tóc của bạn (hình 6).

- 4 Làm khô tóc bằng cách lướt nhẹ máy sấy ở khoảng cách gần tóc (hình 7).

Các phụ kiện đi kèm.

Bộ phận tập trung nhiệt

Bộ tập trung khí cho phép bạn hướng thẳng luồng khí vào lược mà bạn dùng để tạo dáng tóc.

- 1** Nối bộ phận tập trung nhiệt lên máy bằng cách gắn vào máy. Kéo bộ phận này ra để tháo khỏi máy (hình 8).
- 2** Bật máy bằng cách ấn nút trượt điều chỉnh luồng khí đến vị trí I hoặc II.
- 3** Trong khi đang sấy tóc bằng bộ tập trung khí, bạn có thể dùng lược để tạo dáng tóc (hình 9).

Bộ khuếch tán khí (máy HP4881)

Bộ khuếch tán khí được đặc biệt khai thác để sấy nhẹ nhàng cho cả tóc thẳng, tóc quăn và tóc dợn sóng.

- Bộ khuếch tán khí phát ra luồng khí vừa phải giúp bạn có một kiểu tóc dày và bồng bềnh (hình 10).
- 1** Để nối bộ phận khuếch tán, chỉ cần ấn nó vào máy và chỉnh cho các đầu mũi tên trên bộ khuếch tán và thân máy thẳng hàng với nhau. Để tháo ra, chỉ cần kéo nó ra khỏi máy (hình 11).
 - Để làm cho chân tóc dày hơn, luôn các châu trên bộ khuếch tán khí vào tóc sao cho chạm vào da đầu (hình 12).
 - 2** Xoay máy để phân tán khí ẩm đều khắp tóc (hình 13).

Tóc quăn và tóc dợn sóng

- Khi bạn đang tạo dáng cho tóc quăn hoặc tóc dợn sóng, giữ bộ khuếch tán khí cách đầu khoảng từ 10-15 cm và để cho tóc khô từ từ (hình 14).
- Trong khi đó, bạn có thể tạo dáng tóc bằng tay không hoặc bằng lược.

- Bạn cũng có thể dùng tay để chỉnh sửa lại những lọn tóc quăn trong khi sấy. Điều này sẽ giúp tránh những chỗ tóc quăn không đều.

Tóc dài

- ▶ Để sấy tóc dài, bạn có thể trải dài bộ khuếch tán khí ở đầu bộ khuếch tán khí (hình 15).
- ▶ Cách khác, bạn có thể chảy tóc bằng các châu của bộ khuếch tán khí trong khi sấy (hình 16).

Cách vệ sinh máy

Luôn rút điện khỏi máy trước khi làm vệ sinh.

Không rửa máy bằng nước.

- ▶ Mở nắp khe hút không khí ra để làm sạch tóc và bụi bẩn.
- ▶ Lau sạch máy bằng vải khô.
- ▶ Lau sạch các bộ phận đính kèm của máy bằng vải ẩm hay bằng cách rửa dưới vòi nước.

Tháo các phụ kiện đi kèm ra khỏi máy trước khi lau chùi.

Cách bảo quản

Luôn rút điện khỏi máy trước khi cất giữ.

- ▶ Đặt máy ở nơi an toàn và để máy nguội.
- ▶ Không được quấn dây điện quanh máy.
- ▶ Có thể treo máy bằng móc treo để cất giữ.

Bảo hành & dịch vụ

Nếu bạn cần biết thông tin hay gặp trục trặc, vui lòng vào trang Web của Philips tại www.philips.com hoặc liên hệ với Trung tâm Chăm sóc Khách hàng của Philips tại nước bạn (bạn sẽ tìm thấy số điện thoại của Trung tâm trong tờ bướm bảo hành trên toàn thế giới). Trường hợp không có Trung tâm Chăm sóc Khách hàng tại nước bạn, xin liên hệ đại lý Philips tại địa phương bạn hoặc liên hệ với Phòng Dịch vụ của Philips Domestic Appliances and Personal Care BV.

Cách khắc phục sự cố

Nếu máy sấy tóc bị hư hỏng mà bạn không thể khắc phục được theo hướng dẫn khắc phục sự cố dưới đây, xin liên hệ với trung tâm dịch vụ bảo hành của Philips gần nhất hoặc Trung tâm Chăm sóc Khách hàng của Philips ở nước bạn.

Sự cố**Cách khắc phục**

Máy hoàn toàn không hoạt động. Có thể ổ cắm điện cho máy không có điện:

Ổ cắm có điện.

Máy có thể quá nóng nên đã tự động tắt.

Tháo phích cắm của máy khỏi ổ điện và để máy nguội trong vài phút. Trước khi bật lại máy, kiểm tra khe thông hơi để đảm bảo không bị tóc, lông tơ, v.v... làm tắc nghẽn.

Điện thế của máy không phù hợp với điện thế nguồn:

Điện thế ghi trên máy tương ứng với điện thế nguồn ở nơi sử dụng.

Dây điện của máy bị hư hỏng:

Nếu dây điện bị hư hỏng, bạn nên thay dây điện tại trung tâm bảo hành Philips hoặc các trung tâm bảo hành do Philips ủy quyền hoặc những người có trình độ chuyên môn tương tự để tránh gây nguy hiểm.

คำนำ

ไดรเป่าผม Philips JetSet Control สามารถจัดแต่งทรงผมได้ตามต้องการ ปราศจากเส้นผมหยิกอ ทำให้เส้นผมตรงสลวยเงางามเป็นประกาย

ไดรเป่าผมนี้สามารถปรับระดับความร้อนและหน้าที่การทำงานได้หลากหลาย พร้อมปุ่ม Jet ให้พลังลมเป่าแรงอย่างที่ยืดเยื้อ และปุ่ม Set ให้พลังลมเป่าเย็น ช่วยจัดแต่งทรงผมได้อย่างมีประสิทธิภาพและง่ายต่อการใช้

สามารถเยี่ยมชมเว็บไซต์ของเราที่ www.philips.com/beauty เพื่อทราบรายละเอียดเพิ่มเติมเกี่ยวกับผลิตภัณฑ์ หรือผลิตภัณฑ์เสริมความงามตัวอื่นๆ ของบริษัท Philips ได้

ลักษณะทั่วไป

- A** ตะแกรงช่องอากาศเข้า
- B** ปุ่มปรับอุณหภูมิแบบเลื่อน
 - ๑ = ตำแหน่ง Quick-Dry เป่าผมแห้งอย่างรวดเร็ว
 - ๒ = ตำแหน่ง Caring ช่วยถนอมเส้นผมขณะเป่า
 - ● = ตำแหน่ง Fixation สำหรับจัดแต่งทรงผม
- C** ปุ่มปรับแรงลมเป่าแบบเลื่อน
 - ○ = ปิด
 - I = ลมเป่าอ่อน เพื่อใช้จัดแต่งทรงผม
 - II = ลมเป่าแรง เพื่อให้เส้นผมแห้งอย่างรวดเร็ว
- D** ปุ่ม JetSet
 - Jet = ลมเป่าแรงเป็นพิเศษ
 - ● = ปิด
 - SET = ลมเป่าเย็น ใช้จัดแต่งทรงผม
- E** ห่วงสำหรับแขน
- F** ตัวเป่ากระจายลม (เฉพาะรุ่น HP4881 เท่านั้น)
- G** ตัวปรับทิศทางลม

ข้อควรจำ

ควรอ่านคู่มือแนะนำการใช้งานนี้ให้ละเอียดก่อนใช้อุปกรณ์และเก็บคู่มือนี้ไว้ใช้อ้างอิงในภายหลัง

- ▶ ตรวจสอบจำนวนแรงดันไฟฟ้าที่ระบุไว้บนตัวเครื่อง ซึ่งต้องตรงกับแรงดันไฟฟ้าหลัก
- ▶ ตรวจสอบสายไฟอย่างสม่ำเสมอ ห้ามใช้อุปกรณ์หากปลั๊กไฟหรือตัวเครื่องชำรุด
- ▶ ในกรณีที่สายไฟหลักเกิดชำรุดเสียหาย ให้ดำเนินการเปลี่ยนสายไฟหลักดังกล่าวที่บริษัทฟิลิปส์ หรือศูนย์ที่ได้รับบริการแต่งตั้ง หรือบุคคลที่ได้รับการแต่งตั้งโดยบริษัท เพื่อป้องกันการเกิดอันตราย
- ▶ ควรเก็บไดรเป่าผมนี้ให้ห่างจากน้ำ! ห้ามใช้ไดรเป่าผมใกล้หรือเหนือน้ำในห้องน้ำ ในอ่างอาบน้ำ หรืออ่างซิงค์ เมื่อใช้ในห้องน้ำ ควรถอดปลั๊กไฟออกทุกครั้งหลังเลิกใช้งาน เพราะไดรเป่าผมที่อยู่ใกล้

บนนี้อาจก่อให้เกิดอันตรายได้ แม้ปิดสวิตซ์การทำงานของเครื่องไว้แล้วก็ตาม

- ▶ เพื่อเป็นการป้องกันเพิ่มเติม ขอแนะนำให้ติดตั้งอุปกรณ์ตรวจกระแสไฟฟ้าตกค้าง (RCD) พร้อมฟังก์ชันกระแสไฟฟ้าตกค้างที่ไม่เกิน 30 mA ไว้ในวงจรไฟฟ้าที่ขยายในห้องน้ำ
- ▶ สอบถามข้อมูลเหล่านี้ได้จากผู้ติดตั้ง
- ▶ ควรเก็บไว้ใต้อ่างอาบน้ำให้พ้นมือเด็ก
- ▶ ห้ามปิดกั้นตะแกรงช่องลมของตัวเครื่อง
- ▶ หากใต้อ่างอาบน้ำมีความร้อนมากเกินไป ตัวเครื่องจะปิดสวิตซ์การทำงานโดยอัตโนมัติ ควรถอดปลั๊กไฟและปล่อยทิ้งไว้ประมาณ 1-2 นาที เพื่อให้ใต้อ่างอาบน้ำเย็นลง
- ▶ ก่อนเปิดสวิตซ์การทำงานของใต้อ่างอาบน้ำใหม่อีกครั้ง ตรวจสอบเช็คตะแกรงช่องลมว่ามีเศษผมอุดตันหรือไม่
- ▶ ปิดสวิตซ์การทำงานทุกครั้งก่อนวางใต้อ่างอาบน้ำลง แม้เพียงชั่วขณะก็ตาม
- ▶ ถอดปลั๊กไฟออกทุกครั้ง หลังเลิกใช้งาน
- ▶ ห้ามพันสายไฟรอบใต้อ่างอาบน้ำ
- ▶ ขณะใช้ใต้อ่างอาบน้ำอาจไต่กลิ่นเหม็น สาเหตุเกิดจากประจุไฟฟ้าถูกผลิตขึ้น ซึ่งไม่ก่อให้เกิดอันตรายกับร่างกายแต่อย่างใด
- ▶ ห้ามใช้วัสดุที่เป็นโลหะจัดแงะเครื่องกำเนิดประจุไฟฟ้า

การใช้งานใต้อ่างอาบน้ำ

การเป่าผม

- 1 เสียบปลั๊กไฟเข้ากับเต้ารับบนผนัง
- 2 เปิดสวิตซ์ใต้อ่างอาบน้ำโดยเลื่อนปุ่มปรับแรงลมเป่า
 - เลื่อนปุ่มไปที่การตั้งค่าลมเป่า II สำหรับเป่าผมให้แห้งเร็วยิ่งขึ้น
 - เลื่อนปุ่มไปที่การตั้งค่าลมเป่า I สำหรับผมสั้น หรือต้องการจัดแต่งทรงผม
- ▶ สามารถใช้แรงลมเป่า Jet เพื่อเป่าเส้นผมให้แห้งเร็วยิ่งขึ้น โดยเลื่อนปรับที่สวิตซ์ JetSet (ดังภาพ 2).

- 3 เลื่อนสวิตซ์ปรับอุณหภูมิไปที่ตำแหน่ง Quick-Dry เป่าผมแห้งอย่างรวดเร็ว ตำแหน่ง Caring ช่วยถนอมเส้นผมขณะเป่า หรือตำแหน่ง Fixation สำหรับจัดแต่งทรงผม

ตำแหน่ง Quick-Dry เป่าผมแห้งอย่างรวดเร็ว ๑

- ▶ สามารถเป่าผมที่เพิ่งสระให้แห้งอย่างรวดเร็วได้โดยเลื่อนสวิตซ์ไปที่ Quick-Dry (ดังภาพ 3).
- ▶ สำหรับผมที่เพิ่งสระเสร็จ ขอแนะนำให้ใช้ตำแหน่ง Quick-Dry เพื่อเป่าผมให้แห้งอย่างรวดเร็วเท่านั้น จากนั้นเลือกตำแหน่ง Caring ช่วยถนอมเส้นผมขณะเป่าผมเกือบแห้งแล้ว เพื่อลดปัญหาเสี่ยงต่อเส้นผมแห้งแตกปลาย

ตำแหน่ง Caring ช่วยถนอมเส้นผมขณะเป่า ๒

- ▶ เป่าผมด้วยตำแหน่ง Caring ช่วยถนอมเส้นผมไม่ให้แห้งเสียด้วยอุณหภูมิที่อ่อนโยนต่อเส้นผม (ดังภาพ 4).

ตำแหน่ง Fixation สำหรับจัดแต่งทรงผม •

- สามารถจัดแต่งทรงผมได้ด้วยตำแหน่ง Fixation (ดังภาพ 5).

เพื่อจัดแต่งทรงผมให้อยู่ทรงนานยิ่งขึ้น ควรปรับสวิตช์ไปที่ตำแหน่ง Fixation และลมเป่าเย็นเพื่อจัดแต่งทรงผมตามต้องการ

- สามารถเลื่อนสวิตช์ JetSet ไปที่ตำแหน่ง Set เพื่อใช้จัดแต่งทรงผมได้ (ดังภาพ 6).

- ควรเป่าผมโดยขยับไดร์เป่าผมเหมือนใช้แปรงหวีผม และถือไดร์เป่าผมให้ห่างจากเส้นผมเล็กน้อย (ดังภาพ 7).

อุปกรณ์จัดแต่งทรงผม**ตัวปรับทิศทางลม**

สามารถใช้ตัวปรับทิศทางลม เพื่อบังคับทิศทางของลมลมมาที่แปรงหรือหวีโดยตรงขณะจัดแต่งทรงผมได้

- สวมตัวปรับทิศทางลมเข้ากับไดร์เป่าผม หากไม่ต้องการใช้งานแล้วสามารถดึงออกได้ (ดังภาพ 8).

- เปิดสวิตช์ไดร์เป่าผมได้ด้วยการเลื่อนสวิตช์ลมเป่าไปยังตำแหน่งที่ I หรือ II

- ขณะที่ใช้ตัวปรับทิศทางลมเป่าผมอยู่นั้น สามารถใช้แปรงหรือหวีจัดแต่งทรงผมไปพร้อมๆ กันได้ (ดังภาพ 9).

ตัวเป่ากระจายลม (เฉพาะรุ่น HP4881 เท่านั้น)

ตัวเป่ากระจายลมได้รับการพัฒนาเป็นพิเศษ ช่วยเป่าเส้นผมตรง ผมลอนหรือผมหยักตกให้แห้งได้อย่างนุ่มนวล

- ตัวเป่ากระจายจะปล่อยลมเป่าอ่อนๆ สามารถจัดแต่งทรงผมแบบม้วนผมเข้าหรือบิดออกได้ (ดังภาพ 10).

- ประกอบตัวเป่ากระจายลมเข้ากับไดร์เป่าผม โดยให้ลูกศรตรงกัน เมื่อเลิกใช้งานสามารถดึงออกได้ (ดังภาพ 11).

- หากต้องการม้วนบริเวณโคนผม สอดแกนม้วนผมโดยให้แกนสัมผัสกับหนังศีรษะ (ดังภาพ 12).

- พยายามเป่ารอบๆ เป็นวงกลม เพื่อกระจายลมอุ่นให้ทั่วเส้นผม (ดังภาพ 13).

ผมลอนหรือหยักตก

- เมื่อต้องการจัดแต่งทรงผมลอนหรือหยักตก ให้ถือตัวเป่ากระจายลมห่างจากเส้นผมประมาณ 10-15 ซม. เพื่อให้เส้นผมค่อยๆ แห้งทีละนิด (ดังภาพ 14).

- อาจใช้มือหรือหวีช่วยจัดแต่งทรงผมในขณะที่เป่าผมได้

28 ภาษาไทย

- สามารถจัดแต่งทรงผมให้เป็นลอนได้ด้วยตัวเองในขณะที่เป่าผมให้แห้ง เพื่อป้องกันไม่ให้ลอนผมคลายตัวหรือหยิกฟูได้

ผมยาว

- ▶ สามารถเป่าผมยาวให้แห้งได้โดยกระจายเส้นผมบนตัวเป่ากระจายลม (ดั่งภาพ 15).
- ▶ ขณะเป่าผม สามารถใช้แกนของตัวเป่ากระจายลมหิวผมได้ (ดั่งภาพ 16).

การทำความสะอาด

ก่อนทำความสะอาด ควรถอดปลั๊กไฟออกทุกครั้ง

ห้ามจุ่มไทร์เป่าผมลงในน้ำ

- ▶ ทำความสะอาดช่องตะแกรงได้โดยเปิดช่องตะแกรงแล้วเอาเส้นผมและฝุ่นออก
 - ▶ ทำความสะอาด ไทร์เป่าผมด้วยผ้าเปียก
 - ▶ ใช้ผ้าชุบน้ำบิดพอหมาดเช็ดทำความสะอาดอุปกรณ์จัดแต่งทรงผม หรือล้างด้วยน้ำประปา
- ถอดอุปกรณ์จัดแต่งทรงผมออกจากไทร์เป่าผมก่อนทำความสะอาด

การจัดเก็บ

ถอดปลั๊กไฟออกทุกครั้ง ก่อนทำการจัดเก็บ

- ▶ วางไทร์เป่าผมไว้ในที่ๆ ปลอดภัยและควรปล่อยให้ไทร์เย็นลงก่อนทำการจัดเก็บ
- ▶ ห้ามพันสายไฟรอบไทร์เป่าผม
- ▶ สามารถจัดเก็บไทร์เป่าผมโดยแขวนห้อยคลึงได้

การรับประกันและบริการ

หากต้องการข้อมูล หรือหากประสบปัญหาใดๆ โปรดเยี่ยมชมเว็บไซต์ของฟิลิปส์ได้ที่ www.philips.com หรือติดต่อศูนย์บริการลูกค้าของฟิลิปส์ในประเทศของคุณ (หมายเลขโทรศัพท์ที่อยู่ในเอกสารแผ่นพับเกี่ยวกับการรับประกันทั่วโลก) หากไม่มีศูนย์บริการลูกค้าในประเทศของคุณ โปรดติดต่อตัวแทนจำหน่ายผลิตภัณฑ์ฟิลิปส์หรือติดต่อแผนกบริการของกิจการเครื่องใช้ไฟฟ้าในครัวเรือนของฟิลิปส์ และ Personal Care BV

การแก้ปัญหาเฉพาะหน้า

หากใครเป่าผมเกิดปัญหา และไม่สามารถแก้ไขหลังจากปฏิบัติตามคำแนะนำวิธีแก้ปัญหาตามด้านล่างนี้แล้ว กรุณาติดต่อศูนย์บริการฟิลิปส์ใกล้บ้านหรือศูนย์บริการลูกค้าในประเทศของคุณ

ปัญหา

วิธีแก้ปัญหา

ใครเป่าผมไม่ทำงาน

ได้รับที่ใช้เสียบปลั๊กไฟอาจไม่มีกระแสไฟ :

ตรวจสอบให้แน่ใจว่ามีกระแสไฟในเต้ารับ

ใครเป่าผมอาจมีความร้อนเกินไป ทำให้สวิตช์ปิดเองโดยอัตโนมัติ

ถอดปลั๊กไฟของใครเป่าผม ปล่อยให้ใครเย็นลงสักพัก

ก่อนเปิดสวิตช์การทำงานอีกครั้ง ควรตรวจสอบตะแกรงช่องลมว่ามีเศษผมหรืออื่น ๆ อุดตันหรือไม่

ใครเป่าผมอาจไม่เหมาะสมกับแรงดันไฟฟ้าที่เชื่อมต่ออยู่ :

ตรวจสอบให้แน่ใจว่าแรงดันไฟฟ้าบนแผ่นป้ายระบุชนิดของใครเป่าผม ตรงกับแรงดันไฟฟ้าหลักในบ้าน

สายไฟของใครเป่าผมอาจชำรุดเสียหาย :

ในกรณีที่สายไฟหลักเกิดความชำรุดเสียหาย ให้ดำเนินการเปลี่ยนสายไฟหลักดังกล่าวที่บริษัทฟิลิปส์ หรือศูนย์ที่ได้รับการแต่งตั้ง หรือบุคคลที่ได้รับการแต่งตั้ง โดยบริษัท เพื่อป้องกันการเกิดอันตราย

产品简介

Philips JetSet Control 为您的个性化特别设计，让您无乱发，漂亮，头发有光泽。

这款电吹风具有各种加热和速度设定。并且，这款电吹风还有用于超强气流的强力设定，以及用于冷风的设定位置。这使您可以随心所欲地选择最佳定形，以及对您的发形施加最佳控制。

您可以访问我们的网站：www.philips.com/beauty 获得关于本产品或飞利浦其他产品的更多信息。

一般说明（图 1）

- A** 空气入口
- B** 温度滑动开关
 - ☺ = 快干设定
 - ☾ = 养护设定
 - ● = 定形设定
- C** 气流滑动开关
 - ○ = 关闭
 - I = 低速气流，特别适用于定形
 - II = 强气流，用于快速定形
- D** 强力设定开关
 - Jet = 超强气流的强力设定
 - ● = 关
 - SET = 用冷气流定形
- E** 挂钩
- F** 柔风嘴（HP4881）
- G** 集风嘴

注意事项

在插上电源前，请检查本产品变压器上标示的电压是否符合您当地的电压。

- D** 产品连接电源前，请检查产品上标示的电压是否与当地的电源电压相符。

- 定期检查电源线的情况。如果插销，电源线或产品本身已损坏，就不要使用产品。
- 如果电源软线损坏，为避免危险，必须由制造厂或其维修部或类似的专职人员来更换。
- 请不要让此产品和水接触！不要在盛水的浴池、浴盆或其它容器附近使用干发器（电吹风）。
- 关于其它保护措施，建议在供电电路中安装额定剩余工作电流不超过 30mA 的漏电保护器（RCD）。可咨询安装人员获得帮助。
- 不要让儿童接触此产品。
- 不可阻塞电吹风风口。
- 如果产品过热，它将自动关闭电源。拔下产品电源并让其冷却几分钟。再次打开产品电源前，请检查出风口，确保没有绒毛、头发等杂物将其堵塞。
- 即使仅将产品放下一会儿，也应始终关闭其电源。
- 使用后一定要拔下产品的插头。
- 不要将电源线缠绕在产品上。
- 使用电吹风时，可能会闻到特有的气味。这是由于产生的离子的气味。对人体无害。
- 不要用金属物体插入离子发生器。

使用产品

干发

- 1 将插头插入插座。

- 2** 通过选择需要的气流设置打开产品电源：
- 将滑动开关设定到气流设定 II，用于快速干发。
 - 将滑动开关设定到气流设定 I，用于吹干短发或定形。
- D** 您也可用强力设定开关的Jet位置，使用超强气流。(图 2)。

- 3** 将温度滑动开关设定为快干位置，用于养护或头发定形。

快干设定位置

- D** 快干设定位置让您能快速吹干淋湿的头发。(图 3)。
建议使用快干设定仅用于淋湿的头发；而当头发快干时，则用养护设定，以减少头发过干的风险。

养护设定

- D** 养护设定是使用养护温度，柔和地吹干头发。(图 4)。

定形设定位置

- D** 定形设定位置将您创造的发形固定住。(图 5)。
为了使定形效果持久，应将开关设定到定形位置，并用冷风直接吹您的头发，固定您的发型。

- D** 您也可以使用强力设定开关的设定位置为您的头发定形。(图 6)。

- 4** 握住电吹风，在头发较近处做刷式动作，吹干头发。(图 7)。

附件

集风嘴

集风嘴可以将气流引向正在定发型的刷子或梳子上。

- 1** 连接集风嘴的方法是将扣合在产品上。用力拉则可将其卸下。(图 8)。
- 2** 将气流滑动开关设定到I或II的位置，可打开产品的电源。
- 3** 用集风嘴吹干头发时，可以用发刷或梳子给头发定型。(图 9)。

柔风嘴

扩散柔风嘴的特别设计适用于轻柔地吹干直发、卷发或波浪形头发。

▶ 扩散柔风嘴吹出轻柔的气流，可以做出丰盈有弹性的发型。(图 10).

1 猛地一插，就可将柔风咀安装在产品上。注意将柔风咀上的箭头与风桶对齐。取下柔风咀时，将其拔出即可。(图 11).

▶ 要增添发根的丰盈程度，可将梳齿插入头发并触碰到头皮。(图 12).

2 握住本产品环绕头部作旋转运动，让暖风均匀地吹头发。(图 13).

卷发或波浪形头发

▶ 为卷发或波浪形头发定型时，请握住柔风嘴，在距离头部 10-15 公分的位置让头发逐渐干燥。(图 14).

- 同时可以用另一只手或梳子为头发定型。

- 在干发时，也可将一撮头发用手锁成卷，保持卷曲和波浪。

长头发

▶ 要吹干长头发，可以展开头发在柔风嘴的顶端。(图 15).

▶ 此外，在干发过程中，您也可以使用柔风嘴的梳齿向下梳头发。(图 16).

清洁

清洁前请拔下产品插头。

切勿用水冲洗产品。

▶ 打开进气格栅，清除头发和灰尘。

▶ 必须用干布清洁产品。

▶ 可用湿布清洁附件，或在水龙头下冲洗。

清洁前请从产品上取下附件。

储存

存放产品前一定要拔下插头。

- 将产品放在一个安全位置，让其冷却。
- 不要将电源线缠绕在产品上。
- 产品可用挂环挂起存放。

保修与服务

如果您需要信息或有任何问题，请浏览飞利浦网页，地址为 www.philips.com。您也可与您所在地的飞利浦顾客服务中心联系，（您可以从保修卡中找到电话号码）。如果您所在地没有顾客服务中心，您可以与当地的飞利浦经销商或与飞利浦家庭小电器的客户服务部联系。

故障种类和处理方法

如果电吹风出现问题并且无法用下面的故障种类和处理方法解决，请与附近的飞利浦维修服务中心或贵国的飞利浦顾客服务中心联系。

问题	解决方案
产品根本不运转。	连接产品的插座可能没有通电： 确保插座已通电。 产品可能过热并自动关闭： 拔下产品电源并让其冷却几分钟。再次打开产品前，请检查出风口，确保没有绒毛、头发等杂物将其堵塞。 产品与所连接的电压可能不相符： 确保产品铭牌上标出的电压与本地电源电压相符。 产品的电源线可能已损坏： 如果电源软线损坏，为避免危险，必须由制造厂或其维修部或类似的专职人员来更换。

前言

Philips JetSet Control吹風機經特殊設計，可符合您的個人需求，讓您創造出不毛燥、美麗而亮麗的髮型。

吹風機提供不同的溫度及風速設定。另外，也設有可提供超強氣流的噴射(Jet) 位置及可進行冷吹的定型(Set) 位置，可讓您擁有最大的造型自由度及最佳的髮型控制制度。

您可以瀏覽我們的網站(www.philips.com/beauty)獲得更多有關這個產品或其他飛利浦美髮產品的資訊。

一般說明 (請見圖1)

- A** 進風口
- B** 滑動式溫度開關
 - ☺ = 快乾設定
 - ☾ = 保護設定
 - ● = 定型設定
- C** 滑動式氣流開關
 - 0 = 關
 - I = 專為造型用途所設計的低速氣流
 - II = 強力氣流可快速吹風
- D** JetSET 開關
 - Jet = 超強力氣流設定位置
 - ● = 關閉
 - SET = 冷風定型設定位置
- E** 吊環
- F** 立體蓬鬆器 (僅HP4881)
- G** 風力集中吹嘴

重要事項

在使用本產品之前閱讀這些說明並保留做未來參考。

- 本產品插電之前，請先檢查產品說明上的電壓是否與當地電壓相同。
- 請定期檢查電源線的狀況。如果插頭、電源線、或者吹風機本身損壞，請不要使用吹風機。

- ▶ 如果電源線損壞，必須交由飛利浦或飛利浦授權之服務中心，或是具有相同資格的技師更換，以免發生危險。
- ▶ 請保持本產品遠離水！請勿在靠近或已盛水的浴缸、洗面盆及洗手盆等容器上面使用本產品。在浴室使用完後，即使已關掉吹風機，但產品仍靠近水，還是容易帶來危險。因此必須將插頭拔掉。
- ▶ 爲了加強防護，建議您在浴室電源供應迴路安裝漏電斷路器 (RCD)，其額定的餘差啓動電流勿超過 30mA。請洽詢安裝人員的建議。
- ▶ 請將此產品置於兒童拿不到的地方。
- ▶ 不可阻塞進出風口。
- ▶ 本產品設有過熱安全裝置，過熱時吹風機會自動斷電，這時請先切斷吹風機電源，待冷卻數分鐘後便可重新開始使用。再次使用前，請先檢查進出風口是否被絨毛、頭髮所阻塞。
- ▶ 產品暫時擱置時，必須先關閉吹風機電源，以確保安全。
- ▶ 用完本產品後，請務必切斷電源。
- ▶ 不要將主要電線纏繞本產品。
- ▶ 您可能注意到在使用本吹風機時會聞到特殊的氣味。這是由產生的離子所發出的，對人體並不會造成危害。
- ▶ 請不要使用金屬物品插入離子產生器內。

使用產品

吹乾頭髮

- 1 將插頭插入牆上電源插座。
- 2 選擇想要的氣流設定以啓動本產品。
 - 將滑動開關設定到氣流設定II 可進行超快速吹風。
 - 將滑動開關設定到氣流設定I 可進行短髮吹風或設計髮型。
- ▶ 您也可以使用 JetSet 開關的 Jet 位置來提供超強的氣流。(圖 2)。
- 3 將滑動式溫度開關設定到快乾、保護或定型的設定。

快乾設定®
- ▶ 快乾設定可以讓您極爲快速地吹乾濕頭髮。(圖 3)。

建議只在剛淋浴打濕頭髮後使用快乾設定，並在頭髮幾乎全乾時選擇保護設定，以減少頭髮過度吹乾的危險。

保護設定

- 保護設定能以輕柔的溫度溫和地吹乾頭髮。(圖 4).

定型設定

- 定型設定可固定您所創造的髮型。(圖 5).

為長時間保持造型，請將開關設定到定型設定並以冷吹方式來固定您的髮型。

- 您也可以使用 Jet Set 開關的定型設定 (Set) 位置來固定您的髮型。(圖 6).

- 4 在距離頭髮一小段距離的地方，將吹風機上下輕微移動的方式吹乾頭髮。(圖 7).

附件

風力集中吹嘴

風力集中吹嘴讓您可以對著圓梳或扁梳等造型工具直吹。

- 1 將風力集中吹嘴接在吹風機的前端。不需要時，只要將吹嘴從吹風機上拔下即可。(圖 8).
- 2 將滑動式氣流開關設定到位置 I 或 II 來啟動吹風機。
- 3 當您以風力集中噴嘴吹乾頭髮時，可使用圓梳或扁梳加以造型。(圖 9).

立體蓬鬆器 (僅HP4881)

立體蓬鬆器是專為能夠溫和的吹乾頭髮而研發，適用於直髮、捲髮及波浪髮型。

- 立體蓬鬆器可均勻輕柔的出風，讓您的頭髮看起來有份量且有彈性。(圖 10).

- 1 連接立體蓬鬆器，將蓬鬆器套在吹風機上並將它的箭頭對齊吹風機出風口上的箭頭即可。不需要時，只要將蓬鬆器從吹風機上拔下即可。（圖 11）。
- ▶ 若要增加髮根的份量，將蓬鬆器伸入髮中並接觸到頭皮。（圖 12）。
- 2 將本產品以旋轉的方式移動，讓暖風可以均勻的吹到所有頭髮。（圖 13）。

捲髮及波浪髮型

- ▶ 當您塑造捲髮或波浪髮型時，將立體蓬鬆器拿在離頭部 10-15 公分的地方，讓頭髮漸漸吹乾。（圖 14）。
- 此時您可用梳子或空出來的手做造型。
- 您也可以用手捲繞頭髮來整理出捲髮及波浪髮型，這可防止捲髮塌陷或變得毛躁。

長髮

- ▶ 您可用蓬鬆器的頂部將頭髮分成小束以吹乾長髮。（圖 15）。
- ▶ 或者您可以在吹頭髮的同時以蓬鬆器的凸棒將頭髮向下梳。（圖 16）。

清潔

在清潔之前請務必拔下插頭。

切勿用水沖洗吹風機。

- ▶ 打開進氣口格柵來清除毛髮及灰塵。
 - ▶ 請使用乾布來清潔吹風機。
 - ▶ 請使用濕布或用水沖洗來清潔配件。
- 清潔前，先把配件從本產品上拔出。

存放

在收藏前請務必將插頭拔下。

- ▶ 請讓本產品冷卻並將它收藏於安全的地方。

- 本產品可用掛環掛起收藏。

保固與服務

若您需要資訊或有任何問題，請瀏覽飛利浦網站 www.philips.com，或連絡飛利浦當地的客戶服務中心（您可以在全球保固卡上找到電話號碼）。如果您的所在地沒有客戶服務中心，請洽當地飛利浦經銷商或與飛利浦小家電服務部門連絡。

故障排除

碰到您無法根據以下的疑難排解指南，來解決吹風機的問題時，請就近聯絡飛利浦服務中心，或國內的飛利浦客戶維修中心。

問題

解決方法

本產品已無法啓動。

吹風機插著的插座可能沒有電：

請確認插座是有電的。

吹風機可能過熱而自行斷電：

請先切斷電源並讓它冷卻數分鐘。再次使用前，請檢查風口是否被絨毛、頭髮所阻塞。

吹風機可能不適用於所接的電壓：

請確認吹風機型版上指示的電壓是否與貴府的電壓相符。

吹風機的主電線可能已損壞：

如果電源線損壞，必須交由飛利浦或飛利浦授權之服務中心，或是具有相同資格的技師更換，以免發生危險。

제품소개

필립스 젯셋 컨트롤(JetSet Control)은 푸석거리지 않고 아름다우며 윤기나는 모발을 선사하며 개인의 필요를 만족시키기 위해 고안되었습니다.

본 제품은 다양한 온도와 속도를 세팅할 수 있는 기능이 있습니다. 또한 이 제품은 보다 강한 바람을 생성하는 젯(Jet) 세팅과 차가운 바람을 고정하는 셋(Set) 세팅이 있습니다. 이런 기능들로 최상의 스타일을 자유롭게 연출할 수 있으며 원하는 헤어스타일을 마음대로 연출할 수 있습니다.

본 제품에 대한 보다 자세한 정보가 필요할 경우에는 필립스 전자 홈페이지(www.philips.co.kr)를 방문하십시오.

각부의 명칭 (그림1)

- A** 공기 흡입구
- B** 온도 조절 슬라이드 스위치
 - ♧ = 빠른 드라이(Quick dry) 세팅
 - ˘ = 모발 보호(Caring) 세팅
 - ● = 스타일 고정(Fixation) 세팅
- C** 풍량 슬라이드 스위치
 - O: 꺼짐
 - | = 스타일링을 위한 약한 바람
 - || = 빠른 드라이를 위한 강한 바람
- D** 젯셋(JetSET) 스위치
 - 젯(Jet) = 보다 강력한 바람
 - ● = 꺼짐
 - 셋(SET) = 차가운 바람으로 헤어스타일 고정
- E** 걸고리
- F** 볼륨 디퓨저 (HP4881 한정)
- G** 집풍구

중요사항

제품을 사용하기 전에 본 사용설명서를 주의깊게 읽고 나중에 참조할 수 있도록 잘 보관하십시오.

- ▶ 전원을 연결하시기 전에 제품에 표시된 전압과 해당 지역의 전압이 일치하는지 확인하십시오.
- ▶ 정기적으로 전원코드 상태를 점검하십시오. 만약 플러그나 코드 또는 제품이 손상되었을 경우에는 제품을 사용하지 마십시오.
- ▶ 전원코드가 손상되었을 경우, 위험 방지를 위해 반드시 필립스 서비스센터 또는 서비스 지정점에서 정품으로 교체하십시오.
- ▶ 물 가까이에서 사용하지 마십시오! 본 제품을 물이 담긴 욕조나 세면대 또는 싱크대 주위에서 사용하지 마십시오. 욕실에서는 헤어드라이어의 전원을 껐더라도 근접한 물기가 위험을 유발할 수 있으므로 욕실에서 사용하신 후에는 반드시 전원 플러그를 뽑아주십시오.
- ▶ 안전을 위하여 30mA 이하의 잔여전류 소멸장치를 욕실 전원에 설치하는 것이 안전합니다. 보다 자세한 사항은 전기 전문가와 상의하십시오.
- ▶ 제품은 어린이의 손이 닿지 않는 곳에 보관하십시오.
- ▶ 절대로 공기 흡입구 및 토출구를 막지 마십시오.
- ▶ 제품이 과열되면 자동으로 제품의 전원이 꺼집니다. 전원 플러그를 뽑은 후, 열기가 식을 때까지 몇 분동안 그대로 두십시오. 제품의 전원을 다시 켜기 전에 보풀이나 머리카락 등에 의해 공기 흡입구 및 토출구가 막혀 있는지 반드시 확인하십시오.
- ▶ 잠시라도 제품을 내려놓을 경우에는 반드시 전원을 끄십시오.
- ▶ 사용 후에는 반드시 전원 플러그를 뽑으십시오.
- ▶ 전원코드를 제품에 감지 마십시오.
- ▶ 헤어드라이어를 사용하는 동안 독특한 냄새가 날 수 있습니다. 이온이 생성되면서 나는 냄새이므로 사람에게 무해합니다.
- ▶ 이온 발생기에 금속 물질을 대지 마십시오.

제품 사용

드라이

- 1 전원 플러그를 콘센트에 끼우십시오.
- 2 원하는 풍량을 선택하면 전원이 켜집니다.
 - 보다 빠른 드라이를 원하시면 슬라이드 스위치로 세팅II을 선택하십시오.
 - 짧은 모발을 드라이하거나 헤어 스타일을 연출하실 경우에는 슬라이드 스위치로 세팅을 선택하십시오.
 - ▶ 젯셋(JetSet) 스위치의 젯(Jet) 세팅을 선택하면 보다 강력한 바람을 경험할 수 있습니다 (그림 2).
- 3 온도 슬라이드 스위치로 빠른 드라이(Quick-Dry), 모발 보호(Caring) 또는 스타일 고정(Fixation) 세팅을 선택하십시오.

빠른 드라이 세팅 ㉸

 - ▶ 빠른 드라이(Quick dry) 세팅은 샤워 후 완전히 젖은 모발을 매우 빠르게 드라이합니다 (그림 3).

샤워 후 완전히 젖은 모발에만 빠른 드라이 세팅을 사용하고, 모발이 약간 촉촉한 상태일 때는 모발 보호 세팅을 이용해 모발이 과잉건조되지 않도록 하십시오.

모발 보호 세팅 ㉸

 - ▶ 모발 보호(Caring) 세팅은 적절한 온도로 모발을 손상시키지 않으며 부드럽게 드라이합니다 (그림 4).

고정 세팅 ●

 - ▶ 고정(Fixation) 세팅은 연출한 스타일을 고정합니다 (그림 5).

연출한 헤어스타일이 오래 지속되기를 원하시면 고정 세팅을 선택한 후 연출한 헤어스타일에 차가운 바람을 모아주십시오.

 - ▶ 스타일을 고정하기 위해서는 셋(Set) 세팅을 선택하셔도 됩니다 (그림 6).
- 4 약간의 간격을 두고 모발을 빗으면서 드라이하십시오 (그림 7).

액세서리

집풍구

집풍구를 사용하면 브러시나 빗으로 헤어 스타일링을 하는 위치에 바람을 똑바로 향하게 할 수 있습니다.

- 1 집풍구를 제품에 대고 가볍게 눌러서 끼우십시오. 잡아 당기면 집풍구가 제품에서 분리됩니다 (그림 8).
- 2 풍량 슬라이드 스위치로 I 또는 II 세팅을 선택하면 전원이 켜집니다.
- 3 집풍구로 모발을 말릴 때, 헤어 스타일링을 위해 브러시나 빗을 사용해도 됩니다 (그림 9).

볼륨 디퓨저 (HP4881 한정)

볼륨 디퓨저는 스트레이트 및 컬 또는 웨이브진 모발을 부드럽게 드라이 할 수 있도록 특별히 고안되었습니다.

- ▶ 볼륨 디퓨저는 부드러운 바람을 내뿜으며 모발에 볼륨과 탄력을 줍니다 (그림 10).
- 1 디퓨저를 화살표 방향으로 제품에 대고 가볍게 눌러서 끼우십시오. 잡아 당기면 디퓨저가 제품에서 분리됩니다 (그림 11).
- ▶ 모근 부위에 볼륨을 주려면, 두피에 닿을 정도까지 모발사이로 핀을 집어넣으십시오 (그림 12).
- 2 따뜻한 바람이 모발 전체에 골고루 퍼지도록 헤어드라이어 를 둥글게 돌리면서 움직이십시오 (그림 13).
- 컬 또는 웨이브진 모발
- ▶ 컬 또는 웨이브진 모발을 스타일링할 때는 모발이 점차적으로 드라이 되도록 디퓨저를 머리에서 10-15 cm 정도 떨어지도록 거리를 유지하십시오 (그림 14).

46 한국어

- 드라이를 하는 동안 손이나 빗으로 스타일을 만들 수 있습니다.
- 드라이를 하는 동안 컬과 웨이브의 형태를 잡아주기 위해 손으로 모발을 만져주십시오. 컬이 푸석거리는 것을 예방해 줍니다.

긴 모발

- ▶ 긴 모발을 드라이 하려면, 머리단을 디퓨저 위에 펼쳐 놓으십시오 (그림 15).
- ▶ 드라이를 하는 동안 디퓨저의 핀을 아래로 내리면서 빗질을 할 수도 있습니다 (그림 16).

청소

청소 전에는 반드시 제품의 전원 플러그를 뽑으십시오.

절대로 제품을 물로 세척하지 마십시오.

- ▶ 공기 흡입구를 열어 머리카락 및 먼지를 제거하십시오.
- ▶ 본 제품은 마른 천으로 닦으십시오.
- ▶ 액세서리는 젖은 천으로 닦거나 흐르는 수돗물에 씻으십시오.

액세서리를 제품에서 분리하신 후 청소하십시오.

보관

보관 전에는 반드시 제품의 전원 플러그를 뽑으십시오.

- ▶ 제품을 안전한 장소에 놓고 충분히 식히십시오.
- ▶ 전원코드를 제품에 감지 마십시오.
- ▶ 걸고리를 사용하여 제품을 걸어서 보관할 수도 있습니다.

품질 보증 및 서비스

보다 자세한 정보가 필요하시거나, 사용상의 문제가 있을 경우에는 필립스전자 홈페이지(www.philips.co.kr)를 방문하시거나 필립스 고객상담실로 문의하십시오. 전국 서비스센터 안내는 제품 보증서를 참조하십시오. * (주)필립스 전자: (02)709-1200 * 고객상담실: (080)600-6600 (수신자부담)

문제해결

아래의 문제 해결 가이드를 참조하여 문제를 해결할 수 없는 경우에는 가까운 필립스 서비스센터나 필립스 고객상담실로 문의하십시오.

문제

해결책

제품이 전혀 작동하지 않는다.

사용하시는 콘센트에 전원이 들어오지 않을 수도 있습니다.

콘센트에 전원이 들어오는지 확인하십시오.

제품이 과열되어 자동으로 전원이 꺼진 상태일 수도 있습니다.

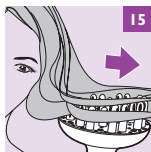
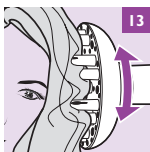
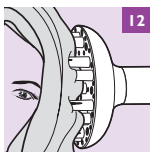
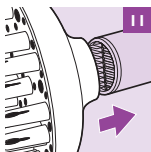
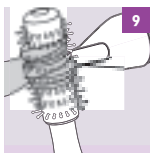
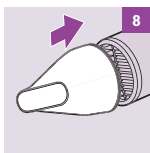
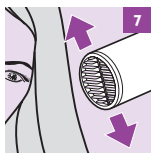
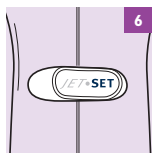
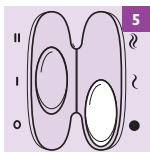
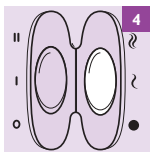
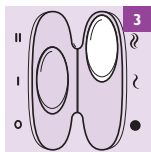
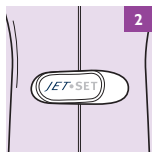
제품의 전원을 뽑은 후 몇 분동안 열기가 식도록 두십시오. 제품의 전원을 다시 켜기 전에, 보풀이나 머리카락 등에 의해 공기 흡입구나 토출구가 막혀 있는지 반드시 확인하십시오.

제품의 전압이 사용하시는 장소의 전압과 맞지 않을 수도 있습니다.

제품의 명판에 표시된 전압과 사용 지역의 전압이 일치하는지 확인하십시오.

제품의 전원코드가 손상되었을 수도 있습니다.

전원코드가 손상되었을 경우, 위험 방지를 위해 반드시 필립스 서비스센터 또는 서비스 지정점에서 정품으로 교체하십시오.





www.philips.com



100% recycled paper
100% papier recyclé

4222 002 61801