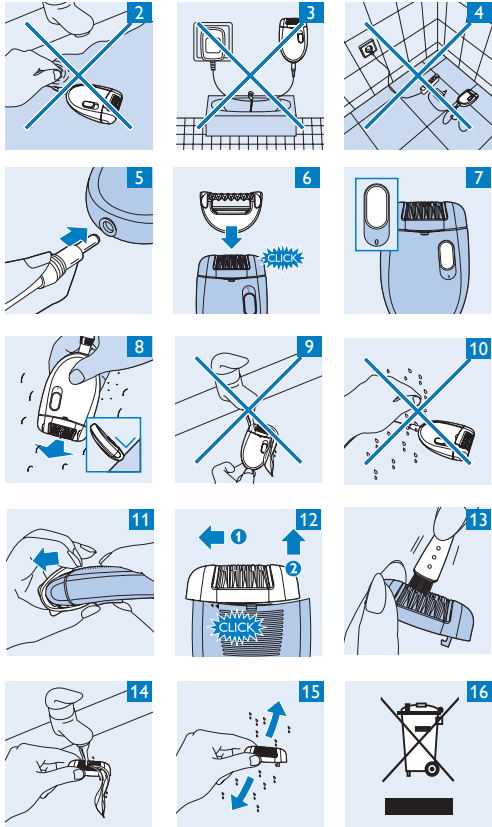
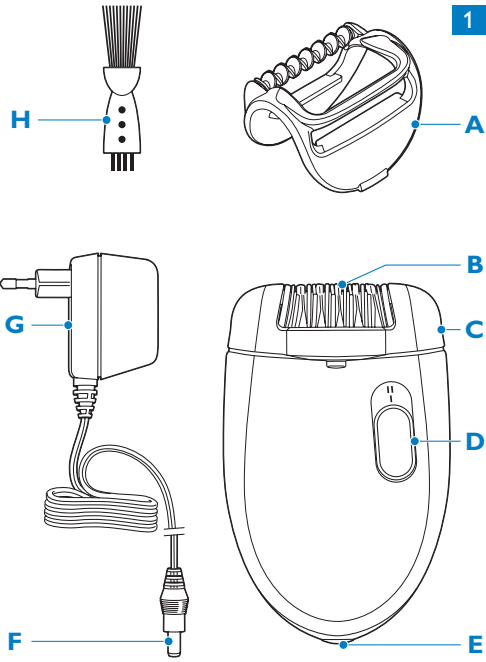


HP6507



PHILIPS

Uvod

Čestitamo vam za nakup in dobrodošli pri Philipsu! Če želite popolnoma izkoristiti podporo, ki jo nudi Philips, registrirajte izdelek na www.philips.com/welcome. Vaš novi depilator lahko odstrani neželene dlavice hitro, preprosto in učinkovito. Primeren je za depilacijo nog. Vrteče plošče ujamejo celo najkrajše dlavice (do 0,5 mm) in jih izpuljijo s korenino vred. Dlavice, ki ponovno zrastejo, so mehke in tanke. Po depiliranju s tem aparatom bo vaša koža gladka in neporaščena več tednov.

Pokrovček za optimalno depilacijo z masažnim elementom

Depilator je opremljen s pokrovčkom za optimalno depilacijo z masažnim elementom, ki omogoča izjemno učinkovito in nežno depilacijo. Zagotavlja idealen stik s kožo in optimalen položaj aparata, tako da dlake odstranite učinkovito in z eno samo potezo. Masažni element vam med depilacijo daje sproščujoč in prijeten občutek.

Splošni opis (Sl. 1)

- A** Pokrovček za optimalno depilacijo z masažnim elementom
- B** Depilacijske plošče
- C** Depilacijska glava
- D** Dršno stikalo za vklop/izklop
 - O = izklop
 - I = običajna hitrost
 - II = visoka hitrost
- E** Vtičnica za vtikač aparata
- F** Manjši vtikač
- G** Adapter
- H** Ščetka za čiščenje

Pomembno

Pred uporabo aparata natančno preberite uporabniški priročnik in ga shranite za poznejšo uporabo.

Nevarnost

- Aparata in adapterja ne močite.
- Aparata ne uporabljajte blizu oz. nad umivalnikom ali nad kadjo z vodo (Sl. 2).
- Aparata ne uporabljajte v kadi ali pod prho (Sl. 3).
- V primeru, da aparat uporabljate v kopalnici, ne uporabljajte podaljška (Sl. 4).

Opozorilo

- Aparat uporabljajte le s priloženim adapterjem.
- Izdelka ne uporabljajte, če sta poškodovana aparat ali adapter.
- Če je adapter poškodovan, ga lahko zamenjate le z originalnim adapterjem iste vrste, da se izognete nevarnosti.
- V adapter je vgrajen transformator. Odstranitev in menjava adapterja z drugim nista dovoljeni, saj lahko pride do nevarne situacije.
- Aparat ni namenjen, da bi ga uporabljali otroci in osebe z zmanjšanimi fizičnimi ali psihičnimi sposobnostmi in tudi ne osebe s pomanjkljivimi izkušnjami in znanjem, razen če jih pri uporabi nadzoruje ali jim svetuje oseba, ki je odgovorna za njihovo varnost.
- Otroci naj se ne igrajo z aparatom.

Pozor

- Ta aparat je namenjen le odstranjevanju dlak pri ženskah na nogah. Ne uporabljajte ga v druge namene.
- Da bi preprečili poškodbe ali nesreče, **delujočega** aparata (z nastavki ali brez) ne približujte lasem, trepalnicam, obrvem, oblačilom, žicam, kablom, ščetkam, itd.
- Aparata ne uporabljajte na razdraženi koži ali na koži s krčnimi žilami, izpuščaji, mozolji, kožnimi znamenji (z dlakami) ali ranami, ne da bi se prej posvetovali z zdravnikom. Tudi ljudje z oslabljenim imunskim sistemom ali ljudje, ki trpijo za sladkorno boleznijo, hemofilijo ali pridobljeno imunsko pomanjkljivostjo, se naj pred uporabo posvetujejo z zdravnikom.
- Koža bo po prvih nekaj uporabah lahko malce rdeča in vneta. Ta pojav je povsem normalen in bo hitro izginil. Ko boste aparat pogosteje uporabljali, se bo koža privadila na depilacijo, vnetje kože se bo zmanjšalo in nove dlavice bodo tanjše in mehkejše.

Če vnetje ne izgine v treh dneh, vam svetujemo posvet z zdravnikom.

- Če sta depilacijska glava in pokrovček za optimalno depilacijo z masažnim elementom poškodovana, ju ne uporabljajte, saj lahko pride do poškodb.
- Raven hrupa: Lc = 72 dB [A]

Elektromagnetna polja (EMF)

Ta Philipsov aparat ustreza vsem standardom glede elektromagnetnih polj (EMF). Če z aparatom ravate pravilno in v skladu z navodili v tem priročniku, je njegova uporaba, glede na danes veljavne znanstvene dokaze, varna.

Uporaba aparata

Opomba: Depilacijsko glavo pred prvo uporabo očistite.

Namigi za depilacijo

- Pri prvi uporabi aparata svetujemo, da ga najprej preizkusite na predelu telesa, kjer je malo dlavic, da se privadite na depilacijski postopek.
- Depiliranje je lažje takoj po kopanju ali prhanju. Koža mora biti pred depiliranjem popolnoma suha.
- Koža naj bo čista, popolnoma suha in nemastna. Pred depilacijo ne uporabljajte kreme.
- Depilacija je lažja in udobnejša, če so dlavice dolge od 3 do 4 milimetre. Če so daljše, priporočamo, da se pred depilacijo obrijete in nato po 1 do 2 tednih odstranite krajše ponovno zrasle dlavice.
- Priporočamo, da prvo depilacijo opravite zvečer, da morebitna pordelost kože čez noč izgine.
- Pri depilaciji s prosto roko nategnite kožo. Tako se postavite dlavice pokonci in ublažite občutek puljenja. Za najučinkovitejše delovanje aparat postavite ob kožo pod pravim kotom (90°), pri čemer naj bo dršno stikalo za vklop/izklop obrnjeno v smer premikanja aparata. Aparat vodite po koži v nasprotni smeri rasti dlavic s počasnimi, enakomernimi gibanji brez pritiskanja.
- Na nekaterih mestih lahko dlavice rastejo v različnih smereh. Na takih področjih lahko najboljše rezultate dosežete s pomikanjem aparata v različne smeri.
- Za sproščanje kože po depilaciji priporočamo uporabo vlažne kreme.
- Nežne dlavice, ki zrastejo po depilaciji, ne prodrejo vedno na površje kože. Vraščanje dlavic lahko zmanjšate z redno uporabo gobice ali kreme za piling (npr. med tuširanjem), saj z drgnjenjem odstranite odmrlo povrhnjico, zato lahko nežne dlavice prodrejo na površje.
- Pri uporabi pokrovčka za optimalno depilacijo z masažnim elementom pazite, da je masažni element vedno v stiku s kožo. Masažni element kožo počivi in sprosti, zato je depilacija nežnejša.

Priklop aparata

- 1** Vstavite vtikač aparata v aparat (Sl. 5).
- 2** Adapter vključite v omrežno vtičnico.

Depiliranje nog

Priporočamo, da depiliranje začnete s pokrovčkom za optimalno depilacijo z masažnim elementom. Pokrovček za optimalno depilacijo z masažnim elementom zagotavlja maksimalen stik s kožo in omogoča hitrejšo in učinkovitejšo depilacijo nog. Če ste depilacije že vajeni, lahko depilacijsko glavo uporabljate tudi brez nastavkov.

- 1** Na depilacijsko glavo namestite pokrovček za optimalno depilacijo z masažnim elementom (Sl. 6).
- 2** Izberite želeno hitrost za vklop aparata (Sl. 7). Priporočamo vam, da uporabite hitrost II. Hitrost I izberite za manj poraščene dele telesa, za težko dosegljive dele in za dele, kjer so kosti neposredno pod kožo, na primer za kolena in gležnje.
- 3** S prosto roko si napnite kožo, da se dlavice postavijo pokonci.
- 4** Namestite depilator navpično na kožo, z drsnim stikalom usmerjenim v smer premikanja aparata (Sl. 8).
- 5** Premikajte aparat počasi po koži proti smeri rasti dlak.

Aparat nežno prisolnite ob kožo.

Čiščenje in vzdrževanje

Opomba: Aparat pred začetkom čiščenja izklopite in izključite iz električnega omrežja.

Aparata ne čistite s čistilnimi gobicami, jedkimi čistili ali agresivnimi tekočinami, kot sta bencin ali aceton.

- Aparata ali adapterja nikoli ne spirajte pod tekočo vodo (Sl. 9).
- Aparata in adapterja ne močite (Sl. 10).

Čiščenje pokrovčka za optimalno depilacijo z masažnim elementom

- 1** Pokrovček za optimalno depilacijo z masažnim elementom odstranite z depilacijske glave (Sl. 11).
- 2** S ščetko za čiščenje odstranite dlavice z nastavka.
- 3** Pokrovček za optimalno depilacijo z masažnim elementom sperite pod tekočo vodo in ga pri tem obračajte.
- 4** Preden pokrovček za optimalno depilacijo z masažnim elementom uporabite ali shranite, ga posušite.

Čiščenje depilacijske glave

- 1** Depilacijsko glavo potisnite v smeri puščic na hrbtni strani aparata (1) in jo odstranite (2) (Sl. 12).
- 2** Obrbite dlavice odstranite s ščetko za čiščenje (Sl. 13).
- 3** Depilacijsko glavo 5–10 sekund spirajte pod tekočo vodo in jo pri tem obračajte (Sl. 14).
- 4** Depilacijsko glavo dobro stresite (Sl. 15). Nato jo popolnoma osušite s kuhinjsko krpo.

Opomba: Depilacijska glava mora biti popolnoma suha, preden jo ponovno namestite na aparat.

Zamenjava

Zamenjati je mogoče vse dele aparata. Če je potrebna zamenjava enega ali več naslednjih delov, aparat odnesite Philipsovemu prodajalcu ali na pooblaščen Philipsov servisni center:

- sam aparat
- depilacijska glava
- pokrovček za optimalno depilacijo z masažnim elementom
- ščetka za čiščenje
- adapter

Okolje

- Po preteku življenjske dobe ne odvrzite aparata skupaj z običajnimi gospodinjstskimi odpadki, temveč ga odložite na uradnem zbirmem mestu za recikliranje. Tako boste pripomogli k ohranitvi okolja (Sl. 16).

Garancija in servis

Za servis, informacije ali v primeru težav obiščite Philipsovo spletno stran na naslovu www.philips.com ali pa se obrnite na Philipsov center za pomoč uporabnikom v vaši državi (telefonsko številko najdete v mednarodnem garancijskem listu). Če v vaši državi takšnega centra ni, se obrnite na lokalnega Philipsovega prodajalca.

Odpravljanje težav

To poglavje vsebuje povzetek najpogostejših težav, ki se lahko pojavijo pri uporabi aparata. Če težav s temi nasveti ne morete odpraviti, se obrnite na center za pomoč uporabnikom v vaši državi.

Težava	Vzrok	Rešitev
Neučinkovito depiliranje.	Aparat premikate v napačno smer.	Aparat premikajte v nasprotni smeri rasti dlačic, drsno stikalo za vklop/izklop pa naj bo obrnjeno v smer premikanja aparata.
	Depilacijska glava je na kožo postavljena pod neustreznim kotom.	Aparat vedno postavite na kožo pod kotom 90° (oglejte si poglavje "Uporaba aparata").
	Pred depilacijo ste uporabili (depilacijsko) kremo.	Koža naj bo čista, popolnoma suha in nemastna. Pred depilacijo ne uporabljajte krem.
	Dlake so prekratke.	Nekatere dlake niso dovolj dolge, da bi jih aparat lahko prijel. Najprimernejša dolžina za preprosto odstranjevanje dlačic je 3–4 mm. Dlačice, ki so trenutno prekratke, da bi jih aparat lahko odstranil, bodo do naslednjega depiliranja že dovolj zrasle. Lahko pa jih poskusite prijeti tudi tako, da aparat še nekajkrat potegnete po koži.
Aparat ne deluje.	Vtičnica, v katero je priključen aparat, ni aktivna.	Prepričajte se, da je vtičnica pod napetostjo. Če ste depilator priključili v kopalnici, morate za aktiviranje vtičnice morda vklopiti luč.
Z aparata ni mogoče odstraniti depilacijske glave.	Poskušate jo neposredno odstraniti z aparata.	Preden depilacijsko glavo odstranite z aparata, jo potisnite v smeri puščic na hrbtni strani aparata (oglejte si poglavje "Čiščenje in vzdrževanje").

Кіріспе

Өнімді сатып алуыңызбен құттықтаймыз және Philips компаниясына қош келдіңіз! Philips компаниясы ұсынатын қолдауды толығымен пайдалану үшін өнімніңізді www.philips.com/welcome веб-бетіне тіркеніз. Өзіңіздің жана эпиляторымен сіз құтылғыңыз келген шаштарыңызды өте жылдам арада, жеңіл және тиімді түрде алып тастай аласыз. Бұл әсіресе аяқ шаштарын алуға қолайлы.

Айналымалы дискілер тіпті ең қысқа түктерді де (0,5 мм дейін) түбімен бірге шығарады.

Арқадағы түктер жұмсақ әрі жұқа. Осы құрал көмегімен теріңізді бірнеше апта бойы түктен арылта аласыз.

Опти-бастатмасы сылақ элементтерімен

Сізге эпилятор опти-кап сылақ элементімен ұсынылып, ол барынша жұмсақ әрі әсерлі жұмыс жасайды. Ол терімен тамаша байланысып, қондырғының неғұрлым орнықты орналасуын қамтамасыз етеді, сондықтан түктер бір тигеннен жоғалады. Сылақ элементі эпиляция кезінде сізді рахатқа батырады.

Жалпы сипаттама (Сурет 1)

- A** Опти-бастатмасы сылақ элементтерімен
- B** Эпиляция жасайтын дискілер
- C** Эпиляция жасайтын құрал басы
- D** Қосу/өшіру ысырмасы
 - O = өшіру
 - I = орташа жылдамдық
 - II = жоғары жылдамдық
- E** Құралды тоқпен қосатын, сымға арналған ұя
- F** Кішкене шанышқы
- G** Адаптор
- H** Тазалайтын щетка

Маңызды

Құралды қолданбастан бұрын осы пайдаланушы нұсқаулығын мұқият оқып шығыңыз да, оны келешекте қарау үшін сақтап қойыңыз.

Қауіпті

- Құралды және адапторды құрғақ сақтаңыз.
- Бұл құралды суы бар бақалшақтың немесе ваннаның жанында қолдануға болмайды. (Сурет 2)
- Бұл құралды ваннаға немесе душқа түсіп жатқанда қолдануға болмайды (Сурет 3).
- Егер сіз бұл құралды ваннада қолданып жатсаңыз, ұзартатын тоқ сымын қолданбаңыз (Сурет 4).

Ескерту

- Осы құралға қосымша берілген адаптормен бірге ғана қолданыңыз.
- Егер ұстара немесе адаптор зақымдалған болса, олармен қолдануға болмайды.
- Егер адаптор зақымдалған болса, қауіпті жағдай туғызбас үшін, оны түпнұсқалық түрімен ғана ауыстырған жөн.
- Адапторда трансформер бар. Адапторды кесіп алып тастап, оның орнына басқа шанышқы қоюға болмайды, себебі бұл өте қауіпті жағдай туғызады.
- Бұл құрал физикалық, сезімталдық немесе ақыл-ой қабілеттері төмен адамдардың (оның ішінде балалар), тәжірибесі және білімі жоқ адамдардың қолдануына арналмаған, олардың қауіпсіздігіне жауап беретін адам оларға жетекшілік етіп, құрал қалай қолданылатынын түсіндіруі тиіс.
- Балаларды бақылап, олардың құралмен ойнамауы қадағалынуы керек.

Абайлаңыз

- Бұл құрал тек әйел адамның денесіндегі қажетсіз түктерді тазартуға арналған. Оны басқа мақсатта қолдануға болмайды.
- Құралды сынбасын немесе өзіңізге жарақат

жасамасын десеңіз жұмыс жасап тұрған

- құралды (қосымша бөлшектерімен немесе оларсыз) басыңыздағы шашқа, қасыңызға, кірпіктеріңізге, киімдеріңізге, жіптерге, арқанға, тарақтарға және т.б. нәрселерге жақындатпаңыз.	
- Құралды тітіркенген, варикозы бар, майда бөрттіктер бар, безеу бар, қал (шашы бар қалдар) бар терілеріңізге немесе жараланған теріңізге қолданбаңыз немесе қолданар алдында дәрігеріңізбен кеңесіңіз. Иммунитеті төмен,

мәселен жүкті кезіңізде немесе диабетпен, гемофилия ауыруымен немесе иммунодефицитпен сырқаттанытын адамдар, алдымен дәрігерлерімен кеңескені дұрыс.

- Сіз эпиляторды алғашқы рет қолданған кезіңізде, сіздің теріңіз кішкене қызаруы немесе тітіркенуі мүмкін. Бұл қалыпты жағдай және біраз уақыттан кейін басылады. Құралды көбірек қолданған сайын сіздің теріңіз эпиляторға үйрене бастайды, тері тітіркенуі азайып, қайта өскен түктеріңіз жұқа әрі жұмсақ бола бастайды. Егер үш күн ішінде тері тітіркенгендік кетпесе, дәрігерге көрінгеніңіз жөн.
- Do not use the epilating head or opti-start cap with massage element if they are damaged or broken, as this may cause injury.
- Шуу деңгейі: Lc = 72 dB [A]

Электромагниттік өрістер (ЭМӨ)

Осы Philips құралы Электромагниттік өріске (ЭМӨ) байланысты барлық стандарттарға сәйкес келеді. Егер осы құралды қосымша берілген нұсқаудағыдай ұқыпты қолданған болса, онда бұл құрал, бүгінгі таңдағы белгілі ғылыми зерттеулер бойынша, қолдануға қауіпсіз болып келеді.

Құралды қолдану

Ескертпе: Бірінші қолданғанға дейінгі бастың таза эпиляциясы

Эпиляция түрі

- Құралды алғаш рет қолданған кезіңізде, алдымен жеңіл түктер өскен жерде жасап теріңіз деп кеңес береміз, сонда сіз эпиляция процесіне дағдыланасыз.	
- Эпиляцияны ванна немесе душ қабылдаған бойда жасаған оңайға түседі. Эпилятормен түкті жұлдуды бастаған кезде теріңіз түгелдей кепкен болуы тиіс.
- Дененіңізді таза, түгелдей кепкен және майлы емес екендігін тексеріңіз. Түкті жұлар алдында ешқандай крем қолданбаңыз.
- Егер түк 3-4 мм ұзындықта болатын болса олар ыңғайлы әрі қарапайым алынатынын айтқымыз келеді. Ал егер түктеріңіз ұзынырақ болса сізге 1 немесе 2 аптадан кейінгі түктерді қыруды ұсынамыз.
- Алғашқы эпиляция жасайтын болсаңыз, сізге оны кешкі уақытта орындауды ұсынамыз, себебі ол қалдырған қызыл дақтар бірер сағат ішінде жоғалып кетеді.
- Эпиляцияны сіздің бетіңіз бен қолыңызды қыруға да пайдалануға болады. Бұл қолдану жиілігін төмендетеді.
- Жақсы өнімділікпен жұмыс атқарсын десеңіз қондырғы мен тері арасында (90 °) болатын тік бұрыш қалдырыңыз, ол сіз қосар/сөндіретін алдында жасайтын бағытыңыз. Қондырғыны ешқандай қиналыссыз түк өскен жерде тоқтамай, ақырын жылжытыңыз.
- Кейбір жерлерде түктер әрбір бағытта өсулері мүмкін. Осы жағдайда қондырғыны әрбір бағытта жылжытқаныңыз, оның тамаша жұмыс көрсеткішіне алып келеді.
- Теріңізді жұмсарту үшін, қырылғаннан кейін сізге қырылғаннан кейін қолданылатын крем жағуыңызды ұсынамыз.
- Түктер қайта шығатын кезде олар өте ұсақ болып тері астында қалуы мүмкін. Осы жағдайда кремді теріге жағып, үйкеген (мысалы душқа түскен кезде) ұсақ түктерді теріңіз беткі қабатын ала отырып, теріңіздің астынан көтеруге көмегің тигізеді.
- Сылақ элементі бар опти-стартты қолданар алдында сылақ элементі терімен байланыста екеніне көз жеткізіңіз. Эпиляция алдында теріге жасалған сылақ оны босатып, жақсы қырынуға жол береді.

Құралды қосу

- 1** Тоқ сымын тікелей құралға қосыңыз (Сурет 5).
- 2** Адапторды қабырғадағы розеткаға қосыңыз.

Аяққа эпиляция жасау

Біз сізге эпиляцияны сылақ жасаудан бастағанды ұсынамыз. Сылағы бар опти-старттың терімен жақсы байланысы сіздің аяқтарыңызды анағұрлым әсерлі әрі жедел қыруға көп көмегің тигізеді.

Егер сіз осыған дейін қырылған болсаңыз, онда ешқандай қиындықсыз басыңызды да қыруға болады.

- 1** Сылақ элементі бар опти-стартты басыңызға қойыңыз (Сурет 6).
- 2** Құралды қосу үшін, қалаған жылдамдықты тандаңыз (Сурет 7).
I жылдамдықты шаш аз жерлерге, жетуі қиын жерлерге, және тері астында бірден сүйектеріңіз бар жерлерге қолданған дұрыс, мәселен дізеңіз және өкшеңіз.	
- 3** Түктерді тігінен тұрғызу үшін бос қолыңызбен теріңізді тартыңыз.	
- 4** Эпиляторды теріңізге перпендикулярлы етіп ұстап, қосу/өшіру сырғымасын қозғалтқалы жатқан бағытқа қаратып қойыңыз. (Сурет 8)
- 5** Құралды жаймен түктің өсу бағытына қарсы етіп теріңіздің үстімен жүргізіңіз. 	
Құралды теріңізге жаймен басып ұстаңыз.

Тазалау және күтім көрсету

Ескертпе: Батареяны зарядтайтын алдында, құралдың өшіріліп тұрғанына көзіңізді жеткізіңіз.

Қырғыш жөке, қырғыш тазалағыш құралдарды немесе жанар май немесе ацетон тәріздес агрессивті сұйықтықтарды құралды тазалау үшін қолдануға болмайды.

- Құралды немесе адапторды ағып тұрған су астында шаймаңыз. (Сурет 9)
- Құралды және адапторды құрғақ сақтаңыз (Сурет 10).

Сылақ элементі бар опти-старттың тазарту.

- 1** Сылақ элементі бар опти-стартты басыңызға қойыңыз (Сурет 11).
- 2** Ортасында қалған түктер мен шаштарды шөткемен тазалаңыз.
- 3** Сылақ элементі бар опти-старт құралын крандағы су астында жууға болады.
- 4** Сылақ жасау элементі бар құралыңы сақтамай қолданған дұрыс..

Эпиляция жасайтын құрал басын тазалау

- 1** Қондырғының артқы жағындағы бағыт бойынша (1) басып, оны (2) жасай отырып алып қойыңыз (Сурет 12).
- 2** Бос жатқан түктерді тазалағыш щеткамен алып тастаңыз (Сурет 13).
- 3** Эпиляция жасайтын басты ағын судың астында 5-10 секунд бойында айналдырып отырып шайыңыз (Сурет 14).
- 4** Басты тамаша қыруға арналған (Сурет 15).
Қырынар алдында шашыңыз құрғақ болса сулаған жөн.

Ескертпе: Эпиляция жасайтын құрал басын қайтадан құралға салар алдында оның толығымен кепкенін тексеріңіз.

Алмастыру

Құралдың барлық бөлігі алмастырылады. Егер бөлшек ауыстырғыңыз келсе Philips өкіліне немесе Philips рұқсатымен жұмыс атқаратын қызмет орталығына барыңыз.

- Негізгі қондырғы
- Эпиляция жасайтын бас
- Опти-бастатмасы сылақ элементтерімен
- Тазалайтын тарақ
- Адаптор

Қоршаған орта

- Құралды өз қызметін көрсетіп тозғаннан кейін, қондырғыны үй қоқысымен бірге тастауға болмайды. Оның орнына бұл құралды арнайы жинап алатын жерге қайта өңдеу мақсатына өткізіңіз. Сонда сіз қоршаған айналыны сақтауға себіңізді тигізесіз (Сурет 16).

Кепілдік және қызмет көрсету

Егер көмек немесе ақпарат керек болса, не болмаса сізде шешілмеген мәселе болса, Philips компаниясының www.philips.com веб-сайтына кіріңіз немесе өз еліңіздегі Philips Тұтынушылар орталығына

хабарласыңыз (ол нөмірді сіз дүние жүзі бойынша берілетін кепілдік кітапшасынан табасыз). Еліңізде Тұтынушылар орталығы жоқ болған жағдайда жергілікті Philips дилерімен байланысыңыз.

Ақаулықтарды шешу

Бұл тарауда құралда пайда болуы мүмкін ең көп кездесетін ақаулықтар жинақталған. Егер төменде берілген ақпараттың көмегімен ақаулықты шеше алмасаңыз, еліңіздегі Тұтынушы орталығына хабарласыңыз.

Ақаулық	Себебі	Шешімі
Нашар эпиляция нәтижесі	Сіз эпиляторды дұрыс емес бағытта жылжыттыңыз.	Құралды түктің өсу бағытына қарсы, қосу/өшіру сырғымасын қозғалтқалы жатқан бағытқа қаратып жылжытыңыз.
	Эпиляция жасайтын құрал басын теріңізге дұрыс емес бұрышпен қойдыңыз.	Сіз қондырғының теріге жақындатқанда 90° болатын бұрышта екеніне көз жеткізіңіз ("Құралды қолдану" бөлімін қараңыз).
	Сіз (түкті жұлатын) кремді түкті жұлар алдында қолданған боларсыз.	Дененіздің таза, түгелдей кепкен және майлы емес екендігін тексеріңіз. Түкті жұлар алдында ешқандай крем қолданбаңыз.
	Түктер өте қысқа.	Кейбір кезде қыруға тіктер қысқа болады. Түктерді жақсы қыру үшін түк ұзындығы 3-4 мм болуы керек. Сіз осы жолы қырығанда ілікпеген түктерді келесі қырығанда қиындықсыз аласыз. Сонымен бірге қондырғыны бірнеше рет үйкелеу арқылы ол түктерді қыруға болады.
Құрал жұмыс жасамайды.	Құрал қосылған розетка жұмыс жасамай тұр.	Розетка дұрыс жұмыс жасап тұрғандығына көзіңізді жеткізіңіз. Егер сіз ваннадағы розетканы қолданып тұрған болсаңыз, розетканы белсендіру үшін ваннадағы светті жағуыңыз керек болар.
Мен қыратын басын қондырғыдан ала алмаймын.	Оны сол жерден алар кезде.	Оны сөндіріп алдында бірінші кезекте қондырғының артқы жағындағы қыру бағдарын басамыз ("Қызмет көрсету мен тазалау" бөлімін қараңыз)

Išvadas

Sveikiname įsigijus pirkinį ir sveiki atvykę į „Philips“! Norėdami naudotis visu „Philips“ palaikymu, savo gaminį registruokite adresu www.philips.com/welcome. Su savo naujuoju epilatoriumi galite greitai, lengvai ir efektyviai pašalinti nepageidautinus plaukus. Jis ypač patogus šalinti plaukus nuo kojų. Besisukantys depiliavimo diskai sugriebia net ir trumpiausius (iki 0,5 mm) plaukelius ir išrauna juos ties šaknimis. Vėliau ataugę plaukeliai yra minkšti ir ploni. Depiliuojant šiuo prietaisu jūsų oda išliks lygi ir be plaukelių net keletą savaitių.

„Opti-start“ gaubtelis su masažo elementu

Jūsų epilatorių pateikiamas su „Opti-start“ gaubteliu su masažo elementu, kuris depiliaciją padaro optimaliai veiksmingą ir švelnią. Jis užtikrina tobulą kontaktą su oda ir optimalią prietaiso poziciją, kad visi plaukeliai būtų pašalinti vienu pabraukimu. Masažo elementas atpalaiduoja ir suteikia malonų pojūtį depiliacijos metu.

Bendras aprašymas (Pav. 1)

- A** „Opti-start“ gaubtelis su masažo elementu
- B** Epiliavimo diskai
- C** Depiliavimo galvutė
- D** Įjungimo / išjungimo slankiklis
 - O = išjungta
 - I = normalus greitis
 - II = didelis greitis
- E** Lizdas prietaiso kištukui
- F** Mažas kištukas
- G** Adapteris
- H** Valymo šepetėlis

Svarbu

Prieš naudodami prietaisą, atidžiai perskaitykite šį vadovą ir laikykite jį, kad galėtumėte pasinaudoti šia informacija vėliau.

Pavojus!

- Prietaisą ir adapterį laikykite sausoje vietoje.
 - Nenaudokite prietaiso netoli ir virš praustuvės ar vonios, pripildytos vandens (Pav. 2).
 - Nenaudokite prietaiso vonioje ar duše (Pav. 3).
 - Jei prietaisą naudojate vonioje, nenaudokite ilgutuvo (Pav. 4).
- Perspėjimas**
- Prietaisą naudokite tik su rinkinyje esančiu adapteriu.
 - Nenaudokite prietaiso ar kroviklio, jei jie pažeisti.
 - Jei adapteris pažeistas, kad išvengtumėte pavojaus, visada pakeiskite jį originaliu adapteriu.
 - Adapteryje yra transformatorius. Kad nesukeltumėte pavojingų situacijų, jokių būdu nenujunkite adapterio, norėdami jį pakeisti kitu kištuku.
 - Šis prietaisas neskirtas naudoti asmenims (įskaitant vaikus) su ribotomis fizinėmis, sensorinėmis ar psichinėmis galimybėmis arba asmenims, neturintiems pakankamai patirties ir žinių, nebent juos prižiūri arba naudotis prietaisu apmoko už jų saugą atsakingas asmuo.
 - Prižiūrėkite vaikus, kad jie nežaistų su prietaisu.

Išpėjimas

- Šis prietaisas yra skirtas tik moterų kojų plaukams šalinti. Nenaudokite jo kitiems tikslams.
- Norėdami išvengti pažeidimų ir sužalojimų,

veikiančio prietaiso (su ar be priedų) nelaikykite prie galvos plaukų, antakių, blakstienų, rūbų, siūlų, laidų, šepėčių ir t. t.

- Nenaudokite prietaiso, jei jūsų venos yra išsiplėtusios, oda sudirgusi, išberta ar šlakuota, jei ant odos yra apgamų (su plaukeliais) ar žaizdelių, prieš tai nepasikonsultavę su gydytoju. Žmonės, kurių imunitetas susilpnėjęs, arba žmonės, kenčiantys nuo cukrinio diabeto, hemofilijos ar imuninio deficito sindromo, taip pat pirmiausiai turėtų pasitarti su gydytoju.
- Po pirmųjų depiliavimo kartų jūsų oda gali parausti ir truputį sudirgti. Šis reiškinys yra normalus ir greitai išnyks. Ilgiau naudojantis prietaisu, jūsų oda priprasa prie depiliavimo, jos sudirginimas mažės, o išaugantys plaukeliai taps vis plonesni ir švelnesni. Odos sudirginimui neišnykus per tris dienas, patartina pasikonsultuoti su gydytoju.

- Depiliavimo galvutės ar „Opti-start“ gaubtelio su masažo elementu nenaudokite, jei jie yra pažeisti, nes galite susižaloti.
- Triukšmo lygis: Lc = 72 dB [A]

Elektromagnetiniai laukai (EML)

Šis „Philips“ prietaisas atitinka visus elektromagnetinių laukų (EMF) standartus. Tinkamai naudojant prietaisą pagal šiame vartotojo vadove pateiktus nurodymus, remiantis dabartine mokslinė informacija, jis yra saugus naudoti.

Prietaiso naudojimas

Pastaba: Prieš naudodami pirmą kartą, išvalykite depiliavimo galvutę.

Depiliacijos patarimai

- Naudojant prietaisą pirmą kartą, patariama jį išbandyti plotelyje, kur auga nedaug plaukų, tada oda įprasa prie depiliacijos.
- Depiliavimas būna daug lengvesnis po maudymosi vonioje ar duše. Prieš depiliuodami, išitinkinkite, kad jūsų oda yra visiškai sausa.
- Įsitinkinkite, kad jūsų oda yra švari, visiškai sausa ir neriebiuota. Prieš depiliuodami nenaudokite jokio kremo.
- Depiliacija yra paprastesnė ir patogesnė, jei plaukeliai yra optimalaus 3–4 mm ilgio. Jei plaukeliai yra ilgesni, rekomenduojame juos pirmiausia nuskusti ir depiliuoti trumpesnius, po 1 ar 2 savaitių ataugusius plaukelius.
- Pirmą depiliaciją patariame atlikti vakare, kad bet koks atsiradęs paraudimas per naktį dingtų.
- Depiliuodami laisvą ranką ištempkite odą. Taip plaukeliai pakils ir sumažės jų rovimas po depiliacijos.
- Norėdami optimalaus rezultato, prietaisą prie odos laikykite tinkamu (90°) kampu, įjungimo / išjungimo slankiklį nukreipę kryptimi, kuria braukiate. Stumkite prietaisą per odą, priešinga plaukelių augimo kryptimi, lėtai, nesustodami ir nespausdami.
- Kai kuriose srityse plaukeliai gali augti įvairiomis kryptimis. Tokiu atveju, norint pasiekti optimalų rezultatą, gali būti naudinga prietaisą judinti keliomis skirtingomis kryptimis.
- Odai nuraminti po depiliacijos siūlome patepti drėkinamojo kremo.
- Ataugantys ploni plaukai gali nepasiekti odos paviršiaus. Reguliariai naudojant šveičiamąjį kempinę ar kremą (pvz., prausiantis duše), galima išvengti plaukelių augimo. Švelniai trinant pašalinamas viršutinis odos sluoksnis ir ploni plaukeliai gali pasiekti odos paviršių.
- Kai naudojate „Opti-start“ gaubtelį su masažo elementu, būkite tikri, kad masažo elementas visuomet liečiasi prie odos. Masažo elementas stimuliuoja ir atpalaiduoja odą, todėl depiliacija būna švelnesnė.

Prietaiso prijungimas

- 1** Įkiškite į prietaisą kištuką (Pav. 5).
- 2** Adapterį įjunkite į elektros lizdą.

Kojų depiliavimas

Patariame depiliaciją pradėti su „Opti-start“ gaubteliu su masažo elementu. „Opti-start“ gaubtelis su masažo elementu užtikrina geriausią kontaktą su oda ir suteikia galimybę depiliuoti kojas greičiau ir veiksmingiau. Jei jau turite depiliavimo patirties, galite naudoti depiliavimo galvutę be jokių priedų.

- 1** Uždėkite „Opti-start“ gaubtelį su masažo elementu ant depiliavimo galvutės (Pav. 6).
- 2** Pasirinkę norimą greitį, įjunkite prietaisą (Pav. 7). Geriau naudokite II greičio režimą. I greičio režimą naudokite sritims, kuriose yra nedaug plaukelių, kurias sunku pasiekti ir vietoms, kuriose kaulai yra iškart po oda, pvz., keliams ir kulšnimis.
- 3** Laisva ranka ištempkite odą, tada plaukai pasišaus.
- 4** Epilatorių prie odos pridėkite statmenai, įjungimo / išjungimo slankiklį nukreipdami į tą pusę, į kurią stumiate prietaisą (Pav. 8).
- 5** Prietaisą švelniai braukite per odą, prieš plaukų augimo kryptį.

Prietaisą lengvai prispauskite prie odos.

Valymas ir priežiūra

Pastaba: Prieš valydami prietaisą išitinkinkite, kad jis išjungtas ir ištrauktas iš elektros tinklo.

Niekada nenaudokite šiurkščių kempinių, šlifuojamųjų valiklių arba šveičiančių skysčių, pvz., benzino arba acetono prietaisui valyti.

- Niekada neskalaukite prietaiso ar adapterio po tekančiu iš čiaupo vandeniu (Pav. 9).
- Prietaisą ir adapterį laikykite sausoje vietoje (Pav. 10).

„Opti-start“ gaubtelio su masažo elementu valymas

- 1** Nuimkite „Opti-start“ gaubtelį su masažo elementu nuo depiliavimo galvutės (Pav. 11).
- 2** Naudodami valymo šepetėlį, pašalinkite depiliuotus plaukelius.
- 3** Išplaukite „Opti-start“ gaubtelį su masažo elementu tekančiu iš čiaupo vandeniu, sukdami jį.
- 4** Prieš padėdami „Opti-start“ gaubtelį su masažo elementu išdžiovinkite jį.

Depiliavimo galvutės valymas

- 1** Pastumkite depiliavimo galvutę rodykliu, esančiu prietaiso nugarėlėje, kryptimi (1) ir nuimkite ją nuo prietaiso (2) (Pav. 12).
- 2** Naudodamiesi pridėtu šepetėliu, pašalinkite epiliuotus plaukelius (Pav. 13).
- 3** Depiliavimo galvutę, ją sukdami, 5-10 s skalaukite po tekančiu iš čiaupo vandeniu (Pav. 14).
- 4** Gerai papurtykite depiliavimo galvutę (Pav. 15). Depiliavimo galvutę kruopščiai nusausinkite rankšluosčiu.

Pastaba: Prieš uždėdami epiliavimo galvutę atgal ant prietaiso patikrinkite ar ji yra visiškai sausa.

Pakeitimas

Visos prietaiso dalys gali būti pakeistos. Kreipkitės į savo „Philips“ platintoją arba į įgaliojimą „Philips“ techninės priežiūros centrą, jei jums reikia pakeisti vieną ar daugiau iš toliau išvardytų prietaiso dalių:

- patį prietaisą
- depiliavimo galvutę
- „Opti-start“ gaubtelį su masažo elementu
- valymo šepetėlį
- kroviklį

Aplinka

- Susidėvėjusio prietaiso nemeskite su įprastomis buitinėmis atliekomis, o nuneškite jį į oficialų surinkimo punktą perdirbti. Taip prisidėsite prie aplinkosaugos (Pav. 16).

Garantija ir techninis aptarnavimas

Jei jums reikalinga techninė priežiūra ar informacija arba jei kilo problemų, apsilankykite „Philips“ tinklalapyje www.philips.com arba susisiekite su savo šalies „Philips“ klientų aptarnavimo centru (jo telefono numerį rasite visame pasaulyje galiojančios garantijos lankstinuke). Jei „Philips“ klientų aptarnavimo centro jūsų šalyje nėra, kreipkitės į vietinį „Philips“ platintoją.

Greitas trikčių šalinimas

Šiame skyriuje apibendrinamos problemos, dažniausiai pasitaikančios naudojantis šiuo prietaisu. Jei žemiau pateikiama informacija nepadės išspręsti problemos, kreipkitės į jūsų šalyje esantį Pagalbos vartotojams centrą.

Problema	Priežastis	Sprendimas
Prasti epiliavimo rezultatai.	Depilatoriumi braukėte netinkama kryptimi.	Braukite epilatoriumi prieš plaukelių augimo kryptį, įjungimo / išjungimo slankiklį nukreipę kryptimi, kuria braukiate.
	Epiliavimo galvutė prie odos buvo priglausta netinkamu kampu.	Įsitikinkite, kad prietaisą prie odos laikote 90° kampu (žiūrėkite skyrių „Prietaiso naudojimas“).
	Prieš epiliaciją naudojote (depiliacinį) kremą.	Įsitikinkite, kad jūsų oda yra švari, visiškai sausa ir neriebaluota. Prieš depiliuodami nenaudokite jokio kremo.
	Plaukeliai yra per trumpi.	Kartais plaukeliai yra per trumpi, kad pavyktų juos sugriebti. Optimalus plaukelių ilgis lengvam pašalinimui yra 3–4 mm. Plaukeliai, kurių nepavyko pašalinti šį kartą, bus pakankamai ilgi depiliuojant kitą kartą.
Prietaisas neveikia.	Neveikia lizdas, į kurį įjungtas prietaisas.	Įsitikinkite, kad el. lizdas yra veikiantis. Jei epilatorių esate įjungę į el. lizdą vonios kambaryje, gali reikėti įjungti vonios kambario apšvietimą tam, kad būtų suaktyvintas el. lizdas.
Negaliu nuo prietaiso nuimti depiliavimo galvutės.	Jūs mėginate ją tiesiog nutraukti.	Pastumkite depiliavimo galvutę rodyklių, esančių prietaiso nugarėlėje, kryptimi prieš nuimdami ją nuo prietaiso (žiūrėkite skyrių „Valymas ir priežiūra“).