

**警告**

- 切勿将产品浸入水中。请勿在洗澡或淋浴时使用本产品。
- 该产品可放心在水龙头下(图 2)清洗。
- 符号注释：适合用在打开的水龙头下进行清洗(图 2)。
- 本产品也可以由 8 岁或以上年龄的儿童以及肢体不健全、感觉或精神上有所障碍或缺乏相关经验和知识的人士使用，但前提是有人对他们使用本产品进行监督或指导，以确保他们安全使用，并且让他们明白相关的危害。切勿让儿童玩弄本产品。不要让儿童在无人监督的情况下对本产品进行清洁和保养。
- 请勿使用已经损坏的产品。请用新的飞利浦部件更换损坏的部件。
- 出于卫生考虑，仅能由一个人使用本产品。
- 请仅使用冷水或温水清洁产品。
- 切勿使用压缩气体、钢丝绒、研磨性清洁剂或腐蚀性液体清洁设备。
- 请仅使用飞利浦原装附件或消耗品。
- 本产品仅可使用一次性 1.5 伏 AA 碱性电池。
- 请不要给不可充电电池充电。
- 请将产品和电池远离火源，切勿将其暴露于阳光直射处或高温下。
- 如果产品异常发热或发出异味、变色，请停止使用并联系飞利浦。
- 切勿将产品及其电池放置在微波炉中或电磁炉上。
- 为防止电池发热或释放有毒有害物质，切勿改装、刺穿、损坏或拆卸产品或电池。切勿使电池短路、过度充电或反向充电。
- 如果电池损坏或出现泄漏，请避免与皮肤或眼睛接触。如果不慎接触，请立即用清水冲洗并就医。
- 处理电池时，请确保您的双手、产品和电池都是干燥的。

- 插入电池，且正极和负极与电池仓或电池座内指示的方向相同。
- 请勿混用不同品牌和类型的电池，不要混用新旧电池，也不要使用日期代码不同的电池。
- 如果在一段时期内不会使用本产品，请从产品中取出电池。
- 为避免电池拆卸后发生意外短路，切勿让电池端子接触金属物体（例如硬币、发夹、戒指）。切勿用铝箔包裹电池。在丢弃之前，请用胶布将电池端子粘住或将电池放在塑料袋中。
- 切勿将电量耗尽的一次性电池留在产品内。

**电磁场 (EMF)**

本 Philips 产品符合所有有关暴露于电磁场的适用标准和法规。

**介绍**

感谢您的惠顾，很高兴您选择飞利浦！为了让您能充分享受飞利浦提供的支持，请在

[www.philips.com/welcome](http://www.philips.com/welcome) 上注册您的产品。

您可以在电池仓内找到产品型号。卸下手柄的下半部分以查看电池仓。

完整型号（例如 NT1234/56）位于包装底部、您的收据或订单确认书上。

**基本说明 (图 1)**

- 1 修剪部件
- 2 旋转式修剪器附件
- 3 “解锁”指示
- 4 锁定指示符号
- 5 “锁定”指示
- 6 手柄
- 7 设置指示符号
- 8 “开启”指示
- 9 “关闭”指示
- 10 “打开”指示
- 11 电池仓盖

**使用准备****插入电池**

注意：插入电池时，请确保您的双手和产品清洁干燥。

- 1 如果要卸下电池仓盖，请顺时针旋转，直至设置指示符号指向“解锁”指示(^) (图 4)。
- 2 将电池仓盖抽离手柄 (图 5)。
- 3 将电池放入电池仓中 (图 6)。确保电池的 + 和 - 极方向正确。

注意：本产品使用一节可更换的 AA 1.5 伏电池（未随附）。

- 4 将电池仓盖滑回手柄 (图 7)。
- 5 逆时针旋转电池仓盖，直至设置指示符号指向“锁定”指示 (0) (图 8)。

**产品使用****打开或关闭产品**

- 1 如果要启动本产品，请逆时针旋转电池仓盖，直至设置指示符号与“开启”指示对齐(l) (图 9)。
- 2 如果要关闭本产品，请顺时针旋转电池仓盖，直至设置指示符号与“关闭”指示对齐(0) (图 10)。

**拆卸和安装附件**

注意：在拆卸或安装附件之前，请先关闭产品。

**拆卸旋转式修剪器**

- 1 如果要将旋转式修剪器从手柄上拆下，请用力抓住修剪部件下方的附件并将其转动，直到锁定指示符号指向“解锁”指示(^)。
- 2 提起附件以使其脱离手柄 (图 11)。

**安装旋转式修剪器**

- 1 如果要将旋转式修剪器安装在手柄上，请将附件放在手柄上，并使锁定指示符号指向“解锁”指示(^)。
- 2 用力抓住修剪部件下方的附件并将其转动，直到锁定指示符号指向“锁定”指示(0) (图 12)。

提示：如果旋转式修剪器堵塞，请拆下附件并用温水彻底冲洗，然后再重新安装。

注意：鼻毛和耳毛修剪器的设计目的不是清洁鼻孔或耳道，而是将鼻毛和耳毛剪短。鼻毛和耳毛具有重要的保护作用，不应完全剪光。

**修剪耳毛**

确保耳朵外耳道清洁，没有耳垢。

- 1 启动产品 (图 9)。
- 2 沿耳缘缓慢移动旋转式修剪器，以去除超出耳缘的耳毛。
- 3 小心地将旋转式修剪器来回放进外耳道。缓缓旋转修剪刀头，将耳毛剪短 (图 13)。

将旋转式修剪器插入耳道时，切勿插得太深，否则可能会损伤耳膜（最深 5 毫米）。

- 4 每次使用后彻底清洁。

**修剪鼻毛**

修剪前，请确保产品和鼻腔清洁。干燥的鼻涕会堵塞修剪部件，导致无法启动产品。

- 1 启动产品 (图 9)。
- 2 小心地将旋转式修剪器插入一个鼻孔中。

将旋转式修剪器插入鼻孔时，切勿插得太深（最深 5 毫米）。

- 3 缓缓旋转修剪刀头，并将旋转式修剪器来回放进鼻孔，把鼻毛剪短 (图 14)。在鼻孔内旋转修剪刀头，确保剪齿接触到鼻毛。旋转时，您可以将修剪器的一侧紧贴在皮肤上，以减少可能出现的任何瘙痒效果。
- 4 每次使用后彻底清洁。

**清洁**

切勿将马达装置浸入水或其他液体中，也不要在水龙头下冲洗。只有修剪刀头可以在水龙头下冲洗。

切勿使用钢丝绒、研磨性清洁剂或腐蚀性液体（例如汽油或丙酮）来清洁产品。

切勿敲击修剪部件。

切勿使用任何锋利的物体清洁修剪部件。

切勿用毛巾或纸巾擦干切割部件，否则可能会损坏修剪齿

使用旋转式修剪器后，如果有大量毛发或污垢积聚在修剪部件上，应立即清洁。

- 1 用温水冲洗修剪刀头的修剪部件 (图 15)。
- 2 启动产品，再次冲洗修剪部件，以去除所有残留的毛发。
- 3 关闭产品，然后拆下旋转式修剪器附件。
- 4 将附件倒置，并用温水冲洗 (图 16)。

提示：如果要清洁彻底，请将修剪刀头浸入装有温水的玻璃杯中约 30 分钟，以浸泡并软化碎屑 (图 17)。小心不要将手柄浸入水中。然后启动产品，在水龙头下冲洗修剪部件，去除顽固的毛发/碎屑。

- 5 小心地甩掉多余的水，让所有部件自然风干。等所有部件完全干燥后，才可再次使用产品。

**存放**

请将产品存放在安全、干燥处。存放前，请确保产品和配件已完全晾干。

**回收**

- 弃置本产品时，请不要将其与一般生活垃圾放在一起，应将其交给政府指定的回收中心。这样做将有利于环保。
- 此产品包含一次性电池；请勿将充电电池与一般生活垃圾一起弃置。
- 遵循您所在国家/地区有关分类回收电子电气产品和电池的规定。正确弃置产品有助于避免对环境 and 人类健康造成不良后果。



## 卸下一次性电池

如要卸下一次性电池，请参阅“使用准备”一章。

产品中有害物质的名称及含量						
部件名称	有害物质					
	铅 (Pb)	汞 (Hg)	镉 (Cd)	六价铬 (Cr (VI))	多溴联苯 (PBB)	多溴二苯醚 (PBDE)
Internal metal parts 内部金属件	X	○	○	○	○	○

本表格依据SJ/T 11364的规定编制。  
○: 表示该有害物质在该部件所有均质材料中的含量均在GB/T 26572规定的限量要求以下。  
X: 表示该有害物质至少在该部件的某一均质材料中的含量超出GB/T 26572规定的限量要求。

- 该表格中所显示的“有害物质”在产品正常使用情况下不会对人身和环境产生任何伤害。
- 该表格中所显示的“有害物质”及其存在的部件向消费者和回收处理从业者提供相关物质的存在信息，有助于产品废弃时的妥善处理。

## 保修和支持

如需信息或支持，请访问

[www.philips.com/support](http://www.philips.com/support) 或阅读保修卡。

## 保修条款

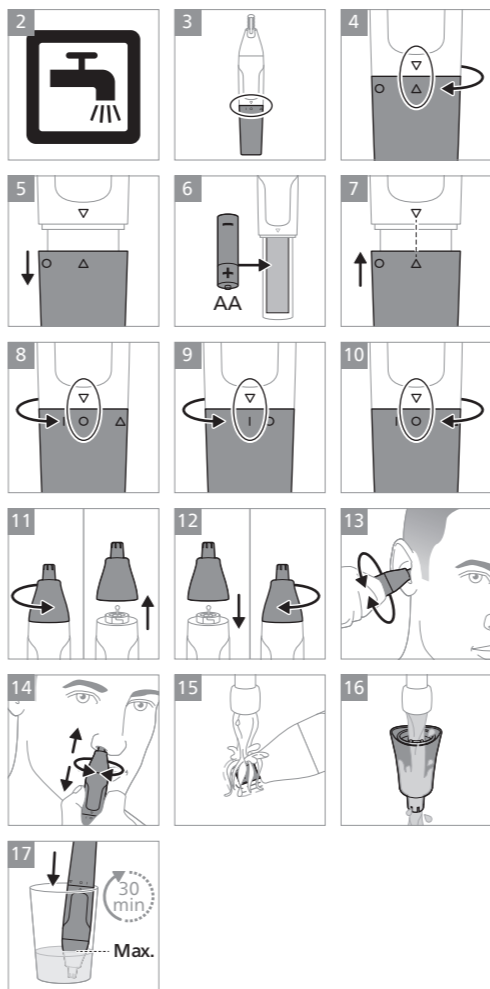
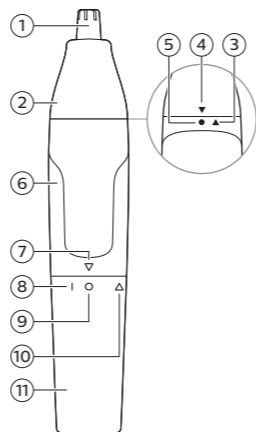
修剪部件不在国际保修条款的涵盖范围之内，因为修剪部件属于易磨损物品。


## 故障种类和处理方法

本章归纳了使用本产品时最常见的一些问题。如果您无法根据以下信息解决问题，请访问 [www.philips.com/support](http://www.philips.com/support) 查阅常见问题列表，或联系您所在国家/地区的客户服务中心。

问题	可能的原因	解决方法
产品拉拔毛发。	产品移动过快。	朝各个方向缓慢地移动修剪刀头，以剃掉鼻孔或耳道中所有多余的毛发。
	毛发或污垢堵塞了修剪部件。	每次使用后都要清洁修剪部件。
	一次性电池的电量已耗尽。	插入新电池。
产品无法工作。	一次性电池的电量已耗尽或安装不正确。	更换电池或正确安装。
	修剪刀头的修剪部件堵塞，例如修剪部件内部沾有一些鼻屎。	彻底清洁修剪部件，请将其浸入盛有温水的碗中几分钟。然后启动产品，并在热水龙头下冲洗。

1



<b>PHILIPS</b> 产品：飞利浦鼻毛耳毛修剪器 型号：NT1620 额定电压：1.5V  额定输入功率：1W 生产日期：请见产品本体 产地：中国广东广州
飞利浦（中国）投资有限公司 上海市静安区灵石路718号A1幢 全国顾客服务热线：4008 800 008
本产品根据国标 GB4706.1-2005, GB4706.9-2008制造

保留备用

发行日期: 03/08/2022