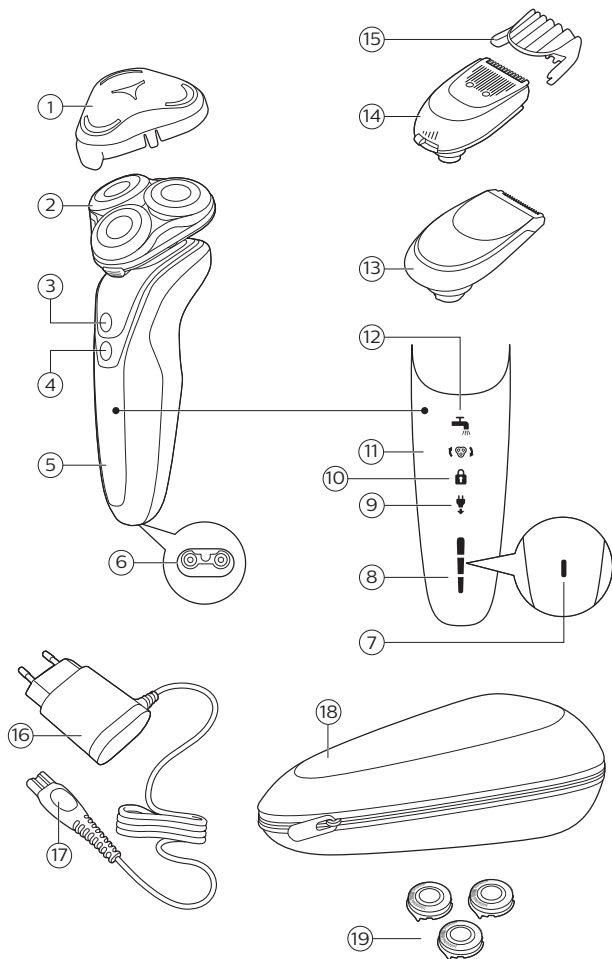


PHILIPS

S5670, S5620,
S5420, S5400,
S5380, S5371,
S5361, S5230







English 6
Français (Canada) 33

Introduction

Congratulations on your purchase and welcome to Philips! To fully benefit from the support that Philips offers, register your product at **www.philips.com/welcome**.

Please read this user manual, as it contains information about the features of this shaver as well as some tips to make shaving easier and more enjoyable.

General description

- 1 Protection cap for shaving unit (S5420, S5400, S5380, S5230, S5361, S5371 only)
- 2 Click-on shaving unit
- 3 On/off button
- 4 Turbo button (S5670, S5620, S5380, S5371, S5361 only)
- 5 Handle
- 6 Socket for small plug
- 7 Battery charge indicator with 1 light (S5420, S5400, S5230 only)
- 8 Battery charge indicator with 3 lights (S5670, S5620, S5380, S5371, S5361 only)
- 9 Unplug for use symbol
- 10 Travel lock symbol
- 11 Replacement reminder
- 12 Cleaning reminder
- 13 Click-on trimmer attachment (S5670, S5420, S5400, S5380, S5371, S5361, S5230 only)
- 14 Click-on beard styler attachment (S5620 only)
- 15 Comb for beard styler attachment (S5620 only)
- 16 Adapter
- 17 Small plug
- 18 Pouch (S5670, S5620 only)

Important safety information

Read this important information carefully before you use the appliance and its accessories and save it for future reference. The accessories supplied may vary for different products.

Danger



- Keep the adapter dry.

Warning

- The adapter contains a transformer. Do not cut off the adapter to replace it with another plug, as this causes a hazardous situation.
- This appliance can be used by children aged from 8 years and above and persons with reduced physical, sensory or mental capabilities or lack of experience and knowledge if they have been given supervision or instruction concerning use of the appliance in a safe way and understand the hazards involved. Children shall not play with the appliance. Cleaning and user maintenance shall not be made by children without supervision.

8 English

- Always unplug the shaver before you clean it under the tap.
- Always check the appliance before you use it. Do not use the appliance if it is damaged, as this may cause injury. Always replace a damaged part with one of the original type.

Caution

- Never immerse the adapter in water nor rinse it under the tap.
- Never use water hotter than 60°C to rinse the shaver.
- Only use this appliance for its intended purpose as shown in the user manual.
- For hygienic reasons, the appliance should only be used by one person.
- Do not use the adapter in or near wall sockets that contain or have contained an electric air freshener to prevent irreparable damage to the adapter.
- Never use compressed air, scouring pads, abrasive cleaning agents or aggressive liquids such as petrol or acetone to clean the appliance.

- Water may drip from the socket at the bottom of the shaver when you rinse it. This is normal and not dangerous because all electronics are enclosed in a sealed power unit inside the shaver.

Electromagnetic fields (EMF)

This Philips appliance complies with all applicable standards and regulations regarding exposure to electromagnetic fields.

General



- This shaver is waterproof. It is suitable for use in the bath or shower and for cleaning under the tap. For safety reasons, the shaver can therefore only be used without cord.
- The appliance is suitable for voltages ranging from 100 to 240 volts.
- The adapter transforms 100–240 volts to a safe low voltage of less than 24 volts.

The display

Charging



Battery charge indicator with 3 lights (specific types only)

Quick charge: When you connect the shaver to the wall socket, the lights of the battery charge indicator light up one after the other repeatedly. When the appliance contains enough energy for one shave, the bottom light of the battery charge indicator starts to flash slowly.

While the shaver continues to charge, first the bottom light of the battery charge indicator flashes and then lights up continuously. Then the second

light flashes and lights up continuously, and so on until the shaver is fully charged.

Battery charge indicator with 1 light (specific types only)



Quick charge: When the appliance does not contain enough energy for one shave, the battery charge indicator flashes quickly. When the battery charge indicator starts flashing slowly, the appliance contains enough energy for one shave .

While the appliance continues to charge, the battery charge indicator flashes slowly until the appliance is fully charged.

Battery fully charged

Note: This appliance can only be used without cord.

Note: When the battery is full, the display switches off automatically after 30 minutes.

Note: If you press the on/off button during charging, the 'unplug for use' symbol flashes white to remind you that you have to disconnect the appliance from the power outlet.

When the battery is full, all lights of the battery charge indicator light up continuously.

- Battery charge indicator with 3 lights (specific types only)





- Battery charge indicator with 1 light (specific types only)

Battery low

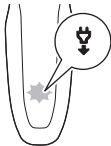
Remaining battery charge



Battery charge indicator with 3 lights

The remaining battery charge is shown by the lights of the battery charge indicator that light up continuously.

'Unplug for use' reminder



The 'unplug for use' symbol flashes to remind you that you have to disconnect the appliance from the wall socket before you can switch it on.

Cleaning reminder



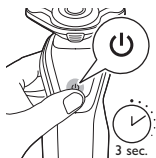
Clean the shaver after every shave for optimal performance. When you switch off the appliance, the cleaning reminder flashes to remind you to clean the appliance.

Travel lock



You can lock the appliance when you are going to travel. The travel lock prevents the appliance from being switched on by accident.

Activating the travel lock



- 1 Press the on/off button for 3 seconds to enter the travel lock mode.



- While you activate the travel lock, the travel lock symbol lights up continuously. When the travel lock is activated, the travel lock symbol flashes.

Deactivating the travel lock



- 1 Press the on/off button for 3 seconds.
- The travel lock symbol flashes and then lights up continuously. The appliance is now ready for use again.

Replacement reminder



For maximum shaving performance, replace the shaving heads every two years.

The appliance is equipped with a replacement reminder which reminds you to replace the shaving heads. The replacement reminder lights up continuously.

Note: After replacing the shaving heads, you need to reset the replacement reminder by pressing the on/off button for 7 seconds.

Turbo setting (specific types only)

The appliance is equipped with a Turbo or Turbo+ setting. This setting is intended for quicker and more intense shaving and makes hard-to-reach areas easier to shave.

Charging

Charge the shaver before you use it for the first time and when the display indicates that the battery is almost empty.

Charging takes approx. 1 hour.

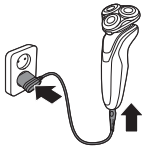
Note: You cannot use the appliance while it is charging.

Charging with the supply unit

- 1 Make sure the appliance is switched off.
- 2 Put the small plug in the appliance and put the supply unit in the wall socket.

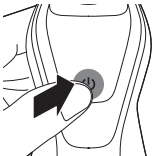
The display of the shaver indicates that the shaver is charging.

- 3 After charging, remove the supply unit from the wall socket and pull the small plug out of the appliance.



Using the appliance

Switching the appliance on and off



- 1 To switch on the appliance, press the on/off button once.
- 2 To switch off the appliance, press the on/off button once.

Battery charge indicator with 3 lights (specific types only): the display lights up for a few seconds to show the remaining battery status.

Shaving

Skin adaptation period

Your first shaves may not bring you the result you expect and your skin may even become slightly irritated. This is normal. Your skin and beard need time to adapt to any new shaving system. To allow your skin to adapt to this new appliance, we advise you to shave regularly (at least 3 times a week) and exclusively with this appliance for a period of 3 weeks.

Note: This appliance can only be used without cord.

Dry shaving

- 1 Switch on the appliance.
- 2 Move the shaving heads over your skin in circular movements to catch all hairs growing in different directions. Make sure each shaving head is fully in contact with the skin. Exert gentle pressure for a close, comfortable shave.

Note: Do not press too hard, this can cause skin irritation.

- 3 Switch off and clean the appliance after each use (see 'Cleaning and maintenance').



Wet shaving

For a more comfortable shave, you can also use this appliance on a wet face with shaving foam or shaving gel.

To shave with shaving foam or shaving gel, follow the steps below:

1 Apply some water to your skin.



2 Apply shaving foam or shaving gel to your skin.



3 Rinse the shaving unit under the tap to ensure that the shaving unit glides smoothly over your skin.



4 Switch on the appliance.

5 Move the shaving heads over your skin in circular movements to catch all hairs growing in different directions. Make sure each shaving head is fully in contact with the skin. Exert gentle pressure for a close, comfortable shave.



Note: Do not press too hard, this can cause skin irritation.

Note: Rinse the shaving unit regularly to ensure that it continues to glide smoothly over your skin.

6 Dry your face.

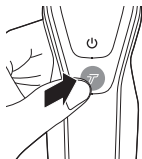
- 7 Switch off the appliance and clean it after each use.

Note: Make sure you rinse all foam or shaving gel off the appliance.

Turbo setting (specific types only)

The appliance is equipped with a Turbo or Turbo+ setting. This allows you to shave hard-to-reach areas more quickly.

- 1 Switch on the appliance.
- 2 To activate the Turbo setting, press the Turbo button once when the appliance is switched on.



- 3 Move the shaving heads over your skin in circular movements to catch all hairs growing in different directions. Make sure each shaving head is fully in contact with the skin. Exert gentle pressure for a close, comfortable shave.

Note: Circular movements provide better shaving results than straight movements.

- 4 To deactivate the Turbo setting, press the Turbo button once.

Using the click-on attachments

Note: The accessories supplied may vary for different products. The box shows the accessories that have been supplied with your product.

Removing or attaching the click-on attachments

- 1 Make sure the appliance is switched off.



- 2 Pull the attachment straight off the appliance.

Note: Do not twist the attachment while you pull it off the appliance.

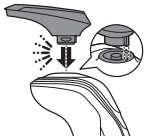


- 3 Insert the lug of the attachment into the slot in the top of the appliance. Then press down the attachment to attach it to the appliance ('click').

Using the trimmer attachment (specific types only)

You can use the trimmer attachment to groom your sideburns and moustache.

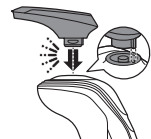
- 1 Make sure the appliance is switched off.
- 2 Remove the shaving unit from the appliance.
- 3 Insert the lug of the trimmer attachment into the slot in the top of the appliance.
- 4 Switch on the appliance.



- 5 You can now start trimming.
- 6 Clean the attachment after use (see 'Cleaning and maintenance').

Using the beard styler attachment (specific types only)

- 1 Make sure the appliance is switched off.
- 2 Insert the lug of the beard styler attachment into the slot in the top of the appliance. Then press down the beard styler attachment to attach it to the appliance ('click').



Using the beard styler attachment with comb

You can use the beard styler attachment with the comb attached to style your beard at one fixed setting, but also at different length settings. You can use it also to pre-trim any long hairs before shaving to have a more comfortable shave.

The hair length settings on the beard styler attachment correspond to the remaining hair length after cutting and range from 1 to 5mm.



- 1 Slide the comb straight into the guiding grooves on both sides of the attachment ('click').



- 2 Press the length selector and then push it to the left or right to select the desired hair length setting.
- 3 Switch on the appliance.

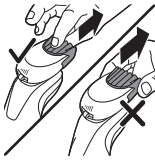


- 4 You can now start styling your beard by moving the attachment upwards with gentle pressure making sure the front of the comb is in full contact with the skin.
- 5 Clean the attachment after use (see 'Cleaning and maintenance').

Using the beard styler attachment without comb

You can use the beard styler attachment without the comb to contour your beard, moustache, sideburns or neckline to a length of 0.5mm.

- 1 Pull the comb off the beard styler.



Note: Grab the comb in the center to pull it off the beard styler. Do not pull at the sides of the comb.

2 Switch on the appliance.



3 You can now start contouring your beard, moustache, sideburns or neckline by moving the styler downwards with gentle pressure while holding it perpendicular to the skin.

4 Clean the attachment after use (see 'Cleaning and maintenance').

Cleaning and maintenance

Note: The accessories supplied may vary for different products. The box shows the accessories that have been supplied with your product.

Cleaning the shaver under the tap

Clean the shaver after every shave for optimal performance.

Be careful with hot water. Always check if the water is not too hot, to prevent burning your hands.

Never dry the shaving unit with a towel or tissue, as this may damage the shaving heads.

While rinsing the shaving unit, water may drip out of the base of the shaver. This is a normal occurrence.

1 Switch on the appliance.

20 English



2 Rinse the shaving unit under a warm tap.



3 Switch off the appliance. Press the release button to open the shaving unit.



4 Rinse the hair chamber under the tap.



5 Rinse the shaving head holder under a warm tap.

6 Carefully shake off excess water and let the shaving head holder air-dry completely.



7 Close the shaving head holder ('click').

Thorough cleaning method

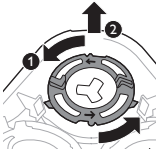
1 Switch off the appliance.



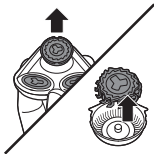
- 2** Press the release button to open the shaving unit.



- 3** Pull the shaving head holder off the bottom part of the shaving unit.

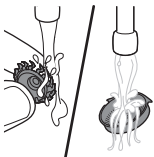


- 4** Turn the retaining rings anticlockwise and remove them.



- 5** Remove the shaving heads from the shaving head holder. Each shaving head consists of a cutter and guard.

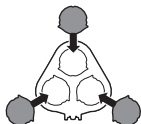
Note: Do not clean more than one cutter and guard at a time, since they are all matching sets. If you accidentally put a cutter in the wrong shaving guard, it may take several weeks before optimal shaving performance is restored.



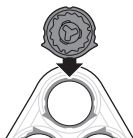
- 6** Clean the cutter and guard under the tap.



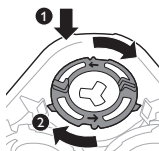
7 Put the cutter back into the guard.



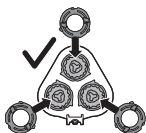
8 Place the shaving heads in the shaving head holder.



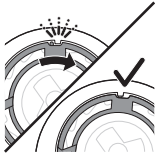
Note: Make sure that the projections of the shaving heads fit exactly into the recesses of the shaving head holder.



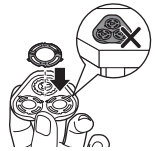
9 Place the retaining rings back onto the shaving head holder and turn them clockwise ('click').



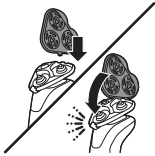
- Each retaining ring has two recesses and two projections that fit exactly in the projections and recesses of the shaving head holder.



- Turn the ring clockwise until you hear a 'click' and the ring is fixed.



Note: Hold the shaving head holder in your hand when you reinsert the shaving heads and reattach the retaining rings. Do not place the shaving head holder on a surface, as this may cause damage to the shaving heads.



- 10 Reinsert the hinge of the shaving head holder into the slot of the shaving unit. Close the shaving head holder.

Cleaning the click-on attachments

Never dry trimmer or beard styler attachments with a towel or tissue, as this may damage the trimming teeth.

The accessories supplied may vary for different products. The box shows the accessories that have been supplied with your product.

Caution: Never dry the trimmer or beard styler attachments with a towel or tissue, as this may damage the trimming teeth.

Cleaning the trimmer attachment (specific types only)

Clean the trimmer attachment every time you have used it.

- 1 Switch on the appliance with the trimmer attachment attached.

24 English



- 2 Rinse the attachment under a warm tap.
- 3 Switch off the appliance.

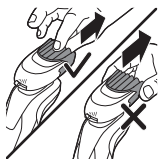


- 4 Carefully shake off excess water and let the attachment dry.

Tip: For optimal performance, lubricate the teeth of the attachment with a drop of sewing machine oil every six months.

Cleaning the beard styler attachment

Clean the beard styler after each use.



- 1 Pull the comb off the beard styler attachment.

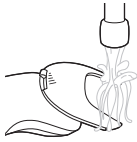
Note: Grab the comb in the center to pull it off the beard styler. Do not pull at the sides of the comb.



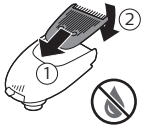
- 2 Rinse the cut hairs off the cutting unit with lukewarm water.
- 3 Rinse the cut hairs off the comb.



- 4 Remove the cutting unit from the beard styler attachment. By pushing the cutting unit from the beard styler attachment you can remove any hairs that have accumulated inside the beard styler. You can also rinse the back of the cutting unit.



- 5 Rinse cut hairs out of the beard styler attachment.
- 6 Carefully shake off excess water and leave the comb, cutting unit and beard styler attachment to dry before next usage.



- 7 When the cutting unit is dry attach it to the beard styler attachment.



- 8 When the comb is dry attach it to the beard styler attachment.
- 9 For optimal performance, lubricate the teeth of the attachment with a drop of sewing machine oil regularly.

Storage

We advise you to let the appliance and its attachments dry before you put the protection caps on the attachments or store the shaver in the pouch.

Note: The accessories supplied may vary for different products. The box shows the accessories that have been supplied with your product.

Replacement

Replacing the shaving heads

- For maximum shaving performance, we advise you to replace the shaving heads every two years. Replace damaged shaving heads immediately. Always replace the shaving heads with original Philips shaving heads.



Replacement reminder

The replacement reminder indicates that the shaving heads need to be replaced. The shaving unit symbol lights up when you switch the shaver off.

1 Switch off the appliance.

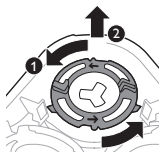
2 Press the release button to open the shaving unit.



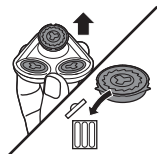
3 Pull the shaving head holder off the bottom part of the shaving unit.



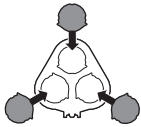
4 Turn the retaining rings anticlockwise and remove them. Place them aside in a safe place.



5 Remove the shaving heads from the shaving head holder.



Discard the used shaving heads immediately to avoid mixing them with the new shaving heads.

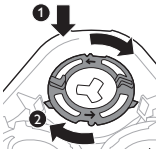


- 6** Place the new shaving heads in the shaving head holder.

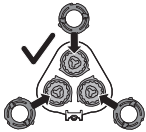
Note: Make sure that the projections of the shaving heads fit exactly into the recesses of the shaving head holder.



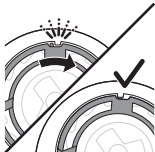
- 7** Place the retaining rings back onto the shaving head holder and turn them clockwise ('click').

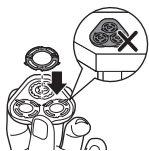


- Each retaining ring has two recesses and two projections that fit exactly in the projections and recesses of the shaving head holder.

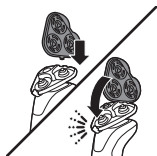


- Turn the ring clockwise until you hear 'click' and the ring is fixed.

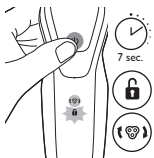




Note: Hold the shaving head holder in your hand when you reinsert the shaving heads and reattach the retaining rings. Do not place the shaving head holder on a surface, as this may cause damage to the shaving heads.



- 8** Reinsert the hinge of the shaving head holder into the slot of the shaving unit. Close the shaving head holder ('click').



- 9** To reset the replacement reminder, press and hold the on/off button for approx. 7 seconds.

Ordering accessories

The following accessories and spare parts are available:

- SH50 Philips shaving heads
- HQ110 Philips shaving head cleaning spray
- RQ111 Philips beard styler attachment
- JC301, JC302, JC303, JC304, JC305 cleaning cartridge
- HQ8505 supply unit

Note: The availability of the accessories may differ by country.

Disposal



This appliance contains a rechargeable battery which must be disposed of properly. Contact your local town or city officials for battery disposal information. You can also call 1-800-8-BATTERY or visit www.rbc.com for battery drop-off locations.

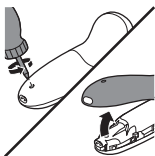
For assistance, visit our website

www.philips.com/support or call 1-800-243-3050 toll free.

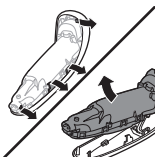
Removing the rechargeable shaver battery

Caution: Only remove the rechargeable battery when you discard the shaver. Make sure the rechargeable battery is completely empty when you remove it.

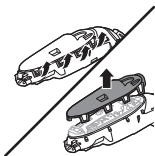
Be careful, the battery strips are sharp.



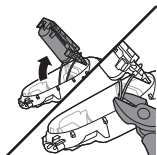
- 1 Remove the screw in the back panel with a screwdriver. Then remove the back panel.



- 2 Bend the hooks aside and remove the power unit.



- 3 Break the snap hooks and remove the front panel of the power unit.



- 4 Take out the battery holder and cut the battery tags with a pair of cutting pliers.

Warranty and support

If you need information or support, please **www.philips.com/support** or call toll free: 1-866-800-9311. To locate the nearest Philips warranty depot, visit our website **www.philips.com**.

Guarantee restrictions

- Philips Consumer Lifestyle warrants its products for a period of two years after the date of purchase. If any defect due to faulty materials and workmanship occurs within this two-year warranty period, Philips Consumer Lifestyle will repair or replace the product at its expense.
- Philips Consumer Lifestyle will only pay for repair or replacement if convincing proof is provided, for instance by means of a receipt, that the day on which service is claimed is within the guarantee period. Parts that are subject to wear (such as cutting units and shaving heads) are not covered by the terms of the international guarantee.
- The guarantee is not valid if a defect is due to damage caused by incorrect use, poor maintenance (e.g. parts blocked by scale) or if alterations or repairs have been carried out by persons not authorized by Philips Consumer Lifestyle.

- For the appliance to be used correctly, the user should strictly adhere to all instructions included in the user manual and should abstain from any actions or uses that are described as undesired or which are warned against in the user manual.
- These warranty restrictions do not affect your statutory rights.

Troubleshooting

This chapter summarizes the most common problems you could encounter with the appliance. If you are unable to solve the problem with the information below, visit www.philips.com/support for a list of frequently asked questions or contact the Consumer Care Center in your country.

Problem	Possible cause	Solution
The appliance does not shave as well as it used to.	The shaving heads are damaged or worn.	Replace the shaving heads (see 'Replacement').
	Hairs or dirt obstruct the shaving heads.	Clean the shaving heads (see 'Cleaning and maintenance') by following steps of the thorough cleaning method.
The appliance does not work when I press the on/off button.	The appliance is still attached to the power outlet. For safety reasons, the appliance can only be used without cord.	Unplug the appliance and press the on/off button to switch on the appliance.
	The rechargeable battery is empty.	Recharge the battery (see 'Charging').

Problem	Possible cause	Solution
	The travel lock is activated.	Press the on/off button for 3 seconds to deactivate the travel lock.
	The shaving unit is soiled or damaged to such an extent that the motor cannot run.	Clean the shaving heads (see 'Cleaning and maintenance') or replace them (see 'Replacement').
	The shaving heads are damaged or worn.	Replace the shaving heads (see 'Replacement').
Water is leaking from the bottom of the appliance.	During cleaning, water may collect between the inner body and the outer shell of the appliance.	This is normal and not dangerous because all electronics are enclosed in a sealed power unit inside the appliance.
I replaced the shaving heads, but the replacement reminder is still showing.	You have not reset the appliance.	Reset the appliance by pressing the on/off button for approx. 7 seconds.
A shaving head symbol has suddenly appeared on the display.	This symbol is a replacement reminder.	Replace the shaving heads (see 'Replacement').

Introduction

Félicitations pour votre achat et bienvenue dans l'univers Philips! Pour profiter pleinement des avantages de l'assistance Philips, enregistrez votre produit à l'adresse www.philips.com/welcome.

Veillez lire ce mode d'emploi, qui contient des informations sur les fonctionnalités de ce rasoir, ainsi que des conseils pour un rasage plus facile et plus agréable.

Description générale

- 1 Capot de protection pour l'unité de rasage (S5420, S5400, S5380, S5230, S5361, S5371 seulement)
- 2 Unité de rasage amovible
- 3 Bouton marche/arrêt
- 4 Bouton Turbo (S5670, S5620, S5380, S5371, S5361 seulement)
- 5 Manche
- 6 Prise pour minifiche d'adaptateur
- 7 Témoin de charge de la pile avec 1 voyant (S5420, S5400, S5230 uniquement)
- 8 Témoin de charge de la pile avec 3 voyants (S5670, S5620, S5380, S5371, S5361 seulement)
- 9 Symbole Débrancher avant utilisation
- 10 Symbole du système de verrouillage pour voyage
- 11 Rappel de remplacement
- 12 Rappel de nettoyage
- 13 Accessoire de tonte amovible (S5670, S5420, S5400, S5380, S5371, S5361, S5230 seulement)
- 14 Accessoire pour la barbe amovible (S5620 uniquement)
- 15 Sabot de l'accessoire pour la barbe (S5620 uniquement)
- 16 Adaptateur
- 17 Petite fiche

18 Étui (S5670, S5620 uniquement)

Renseignements importants sur la sécurité

Lisez attentivement ces informations importantes avant d'utiliser l'appareil et ses accessoires et conservez-les pour un usage ultérieur. Les accessoires fournis peuvent varier selon les différents produits.

Danger



- Gardez l'adaptateur au sec.

Avertissement

- L'adaptateur contient un transformateur. Pour éviter tout risque d'accident, ne coupez pas la fiche de l'adaptateur pour la remplacer par une autre.
- Cet appareil peut être utilisé par des enfants âgés de 8 ans ou plus, des personnes dont les capacités physiques, sensorielles ou intellectuelles sont réduites ou des personnes manquant d'expérience et de connaissances, à condition que ces enfants ou personnes soient sous surveillance ou qu'ils aient reçu des instructions quant à l'utilisation sécurisée de l'appareil et qu'ils aient pris connaissance des dangers encourus. Les enfants ne doivent pas jouer avec l'appareil. Le nettoyage et l'entretien ne doivent pas être effectués par des enfants sans surveillance.
- Débranchez toujours le rasoir avant de le nettoyer sous le robinet.

- Vérifiez toujours l'appareil avant utilisation. Afin d'éviter tout accident, n'utilisez pas l'appareil s'il est endommagé. Remplacez toujours une pièce endommagée par une pièce du même type.

Attention

- Ne rincez jamais l'adaptateur sous l'eau du robinet et ne le plongez pas dans l'eau.
- N'utilisez jamais d'eau dont la température est supérieure à 60 °C pour rincer le rasoir.
- N'utilisez cet appareil qu'aux fins décrites dans le mode d'emploi.
- Pour des raisons d'hygiène, l'appareil doit être utilisé par une seule personne.
- N'utilisez jamais d'air comprimé, de tampons à recurer, de produits abrasifs ou de détergents agressifs tels que de l'essence ou de l'acétone pour nettoyer l'appareil.
- Lorsque vous rincez l'appareil, de l'eau peut s'écouler par la prise inférieure. Ce phénomène est normal et ne présente pas de danger, car toutes les pièces électroniques à l'intérieur du rasoir sont protégées.

Champs électromagnétiques (CEM)

Cet Philips appareil est conforme à toutes les normes et à tous les règlements applicables relatifs à l'exposition aux champs électromagnétiques.

Général



- Ce rasoir est étanche. Il peut être utilisé dans la baignoire et sous la douche, et peut être nettoyé sous l'eau du robinet. Pour des raisons de sécurité, le rasoir est uniquement conçu pour une utilisation sans fil.
- L'appareil est conçu pour une tension comprise entre 100 V et 240 V.

- L'adaptateur transforme la tension de 100-240 V en une tension de sécurité de moins de 24 V.

Affichage

Charge en cours



Témoin de charge de la batterie avec 3 voyants (certains modèles uniquement)

Charge rapide : Lorsque vous branchez le rasoir sur le secteur, les voyants du témoin de charge de la batterie s'allument l'un après l'autre à plusieurs reprises. Lorsque l'appareil est suffisamment chargé pour une séance de rasage, le voyant inférieur du témoin de charge de la batterie commence à clignoter lentement.

Pendant que le rasoir continue de se recharger, le voyant inférieur de l'indicateur de charge se met d'abord à clignoter, puis reste allumé. Ensuite, le second voyant clignote, puis reste allumé, et ainsi de suite jusqu'à ce que le rasoir soit complètement chargé.

Témoin de charge de la batterie avec 1 voyant (certains modèles uniquement)



Charge rapide : Lorsque l'appareil ne contient pas assez d'énergie pour une séance de rasage, le témoin de charge de la batterie clignote rapidement. Lorsque le témoin de charge de la batterie se met à clignoter lentement, cela signifie que l'appareil est suffisamment chargé pour une séance de rasage.

Le témoin de charge de la batterie clignote lentement jusqu'à ce que l'appareil soit complètement chargé.

Pile complètement chargée

Remarque : Cet appareil est uniquement conçu pour une utilisation sans fil.

Remarque : Lorsque la pile est entièrement chargée, l'afficheur s'éteint automatiquement au bout de 30 minutes.

Remarque : Si vous appuyez sur le bouton marche/arrêt pendant la charge, le symbole « Débrancher avant utilisation » clignote en blanc pour vous rappeler que vous devez débrancher l'appareil de la prise de courant.

Lorsque la pile est entièrement chargée, tous les voyants du témoin de charge de la pile s'allument de manière continue.

- Témoin de charge de la pile avec 3 voyants (certains modèles uniquement)



- Témoin de charge de la pile avec 1 voyant (certains modèles uniquement)



Pile faible

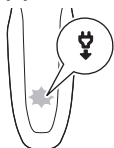
Niveau de charge de la pile

Témoin de charge de la batterie avec 3 voyants



Le niveau de charge de la batterie est indiqué par le témoin de charge de la batterie qui s'allume en continu.

Rappel « Débrancher avant utilisation »



Le symbole « Débrancher avant utilisation » clignote pour vous rappeler que vous devez débrancher l'appareil de la prise murale avant de l'allumer.

Rappel de nettoyage



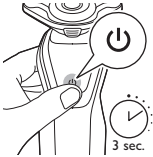
Pour garantir des capacités optimales, nettoyez le rasoir après chaque utilisation. Lorsque vous éteignez l'appareil, l'alarme de nettoyage clignote pour vous rappeler de nettoyer l'appareil.

Système de verrouillage pour voyage



Vous pouvez verrouiller l'appareil si vous partez en voyage. Le verrouillage empêche l'appareil de se mettre en marche accidentellement.

Activation du système de verrouillage pour voyage



- 1 Appuyez sur le bouton marche/arrêt pendant trois secondes pour activer le mode verrouillage pour voyage.



- Lorsque vous activez le verrouillage, le symbole de verrouillage s'allume de manière continue. Une fois que le verrouillage est activé, le symbole de verrouillage clignote.

Désactivation du verrouillage



- 1 Appuyez sur le bouton marche/arrêt pendant trois secondes.
 - Le symbole du système de verrouillage pour voyage clignote puis reste allumé en continu. L'appareil peut être utilisé de nouveau.

Rappel de remplacement



Pour une performance optimale, remplacez les têtes de rasage tous les deux ans.

Pour vous rappeler de remplacer les têtes de rasage, l'appareil est doté d'une fonction de rappel de remplacement. Le voyant de rappel de remplacement s'allume de manière continue.

Remarque : Après avoir remplacé les têtes de rasage, vous devez réinitialiser le rappel de remplacement en appuyant sur le bouton marche/arrêt pendant 7 secondes.

Fonction Turbo (certains modèles uniquement)

L'appareil est équipé d'une fonction Turbo ou Turbo+. Cette fonction est conçue pour un rasage plus rapide et intense. Elle permet également d'atteindre plus facilement les zones difficiles d'accès.

Charge en cours

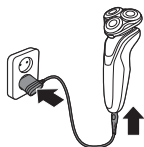
Mettez le rasoir en charge avant de l'utiliser pour la première fois et lorsque l'afficheur indique que la pile est presque déchargée.

Le temps de recharge est d'environ une heure.

Remarque : Vous ne pouvez pas vous servir de l'appareil pendant la charge de la pile.

Chargement à l'aide du bloc d'alimentation

- 1 Assurez-vous que l'appareil est bien éteint.
- 2 Insérez la petite fiche dans l'appareil et branchez le bloc d'alimentation sur la prise murale.

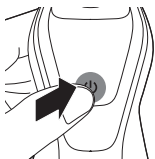


L'écran du rasoir indique que le rasoir est en cours de charge.

- 3 Une fois la charge terminée, débranchez le bloc d'alimentation de la prise murale, puis retirez la petite fiche de l'appareil.

Utilisation de l'appareil

Mise en marche et arrêt de l'appareil



- 1 Pour allumer l'appareil, appuyez sur le bouton marche/arrêt.
- 2 Pour éteindre l'appareil, appuyez sur le bouton marche/arrêt.

Témoin de charge de la pile avec 3 voyants (certains modèles uniquement) : l'afficheur

s'allume pendant quelques secondes, puis affiche le niveau de charge de la pile.

Rasage

Période d'adaptation de la peau

Il est possible que vos premières séances de rasage n'apportent pas les résultats escomptés et que votre peau soit même légèrement irritée. Ce phénomène est normal. Votre peau et votre barbe ont besoin de temps pour s'adapter au nouveau système de rasage. Pour habituer votre peau à ce nouvel appareil, nous vous conseillons de vous raser régulièrement (au moins trois fois par semaine) et exclusivement avec cet appareil pendant trois semaines.

Remarque : Cet appareil est uniquement conçu pour une utilisation sans fil.

- 1 Allumez l'appareil.
- 2 Faites glisser les têtes de rasage sur votre visage en effectuant des mouvements circulaires afin de couper les poils poussant dans différentes directions. Exercez une légère pression pour un rasage confortable de près.

Remarque : N'exercez pas une pression trop forte, car cela pourrait entraîner des irritations de la peau.

- 3 Éteignez et nettoyez l'appareil après chaque utilisation (voir 'Nettoyage et entretien').

Rasage humide

Pour un rasage plus confortable, vous pouvez également utiliser votre appareil avec de la mousse ou du gel à raser sur un visage humide.

Pour un rasage avec de la mousse ou du gel à raser, suivez les étapes ci-dessous :



42 Français (Canada)



1 Mouillez votre visage avec de l'eau.



2 Appliquez sur votre peau la mousse ou le gel à raser.



3 Rincez l'unité de rasage sous l'eau du robinet pour vous assurer qu'il glisse facilement sur votre visage.

4 Allumez l'appareil.



5 Faites glisser les têtes de rasage sur votre visage en effectuant des mouvements circulaires afin de couper les poils poussant dans différentes directions. Exercez une légère pression pour un rasage confortable de près.

Remarque : N'exercez pas une pression trop forte, car cela pourrait entraîner des irritations de la peau.

Remarque : Rincez le rasoir régulièrement afin qu'il puisse continuer à glisser en douceur sur votre peau.

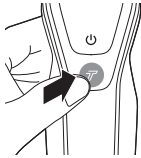
6 Séchez votre visage.

7 Éteignez et nettoyez l'appareil après chaque utilisation.

Remarque : Assurez-vous d'enlever toute trace de mousse ou de gel à raser de l'appareil.

Fonction Turbo (certains modèles uniquement)

L'appareil est équipé d'une fonction Turbo ou Turbo+. Cela vous permet de raser plus rapidement les zones difficiles à atteindre.



- 1 Allumez l'appareil.
- 2 Pour activer la fonction Turbo, appuyez une fois sur le bouton Turbo après avoir allumé l'appareil.

- 3 Faites glisser les têtes de rasage sur votre visage en effectuant des mouvements circulaires afin de couper les poils poussant dans différentes directions. Exercez une légère pression pour un rasage confortable de près.

Remarque : Des mouvements circulaires donnent un meilleur rasage que des mouvements linéaires.

- 4 Pour désactiver la fonction Turbo, appuyez sur le bouton Turbo.

Utilisation des accessoires amovibles

Remarque : Les accessoires fournis peuvent varier selon les différents produits. Les accessoires qui ont été fournis avec votre appareil sont indiqués sur l'emballage.

Retrait ou fixation des accessoires amovibles

- 1 Assurez-vous que l'appareil est bien éteint.



- 2 Détachez l'accessoire de l'appareil.

Remarque : Ne tournez pas l'accessoire lorsque vous le retirez de l'appareil.



- 3 Insérez la languette de l'accessoire dans la fente située sur la partie supérieure de l'appareil. Fixez ensuite l'accessoire sur l'appareil en le faisant glisser vers le bas (vous devez entendre un clic).

Utilisation de l'accessoire de tondeuse (certains modèles uniquement)

Vous pouvez utiliser l'accessoire de tonte pour tailler vos favoris et votre moustache.

- 1 Assurez-vous que l'appareil est bien éteint.
- 2 Retirez la tête de rasoir de l'appareil.
- 3 Insérez la languette de la tondeuse dans la fente située sur la partie supérieure de l'appareil.



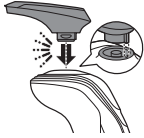
- 4 Allumez l'appareil.



- 5 Vous pouvez commencer à tondre.
- 6 Nettoyez l'accessoire après chaque utilisation (voir 'Nettoyage et entretien').

Utilisation de l'accessoire pour la barbe (certains modèles uniquement)

- 1 Assurez-vous que l'appareil est bien éteint.



- 2 Insérez la languette de l'accessoire pour la barbe dans la fente située sur la partie supérieure de l'appareil. Fixez ensuite l'accessoire pour la barbe sur l'appareil en le faisant glisser vers le bas (vous devez entendre un clic).

Utilisation de l'accessoire pour la barbe avec le peigne

Vous pouvez utiliser l'accessoire pour la barbe avec le sabot pour tailler votre barbe selon un réglage défini, mais également à différentes hauteurs de coupe. Vous pouvez également l'utiliser pour pré-tailler les poils longs avant de vous raser, pour un rasage plus agréable.

Les réglages de la hauteur de coupe sur l'accessoire pour la barbe correspondent à la hauteur restante de votre barbe après la coupe. Ils vont de 1 mm à 5 mm.



- 1 Faites glisser le sabot dans les rainures situées des deux côtés de l'accessoire jusqu'à ce que vous entendiez un clic.



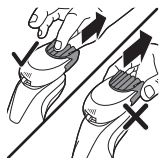
- 2 Appuyez sur le sélecteur de hauteur de coupe, puis poussez-le vers la gauche ou la droite pour sélectionner le réglage de la hauteur de coupe souhaité.
- 3 Allumez l'appareil.



- 4 Vous pouvez maintenant mettre en forme votre barbe en déplaçant l'accessoire vers le haut avec une légère pression et en veillant à ce que l'avant du sabot soit entièrement en contact avec la peau.
- 5 Nettoyez l'accessoire après chaque utilisation (voir 'Nettoyage et entretien').

Utilisation de l'accessoire pour la barbe sans le peigne

Vous pouvez utiliser l'accessoire pour la barbe sans sabot pour tailler les contours de votre barbe, de votre moustache, de vos favoris ou de votre nuque à une hauteur de 0,5 mm.



- 1 Retirez le sabot de l'accessoire pour la barbe.

Remarque : Saisissez le sabot en son centre pour le retirer de l'accessoire pour la barbe. Ne tirez pas sur les côtés du sabot.

- 2 Allumez l'appareil.



- 3 Vous pouvez maintenant commencer à dessiner les contours de votre barbe, de votre moustache, de vos favoris ou de votre nuque en déplaçant l'accessoire barbe vers le bas avec une légère pression tout en le maintenant perpendiculairement à la peau.
- 4 Nettoyez l'accessoire après chaque utilisation (voir 'Nettoyage et entretien').

Nettoyage et entretien

Remarque : Les accessoires fournis peuvent varier selon les différents produits. Les accessoires qui ont été fournis avec votre appareil sont indiqués sur l'emballage.

Nettoyage du rasoir sous le robinet

Pour garantir des capacités optimales, nettoyez le rasoir après chaque utilisation.

Attention : Attention avec l'eau chaude. Veillez à ce que l'eau ne soit pas trop chaude afin de ne pas vous brûler.

Ne séchez jamais l'unité de rasage à l'aide d'une serviette au risque d'endommager les têtes de rasage.

Lorsque vous rincez l'unité de rasage, de l'eau peut s'écouler par la base du rasoir. Ceci est normal.

- 1 Allumez l'appareil.
- 2 Rincez la tête de rasoir sous l'eau tiède du robinet.



- 3 Éteignez l'appareil. Appuyez sur le bouton de libération pour ouvrir l'unité de rasage.



- 4 Rincez le compartiment à poils sous le robinet.



48 Français (Canada)



5 Rincez le support de la tête de rasoir sous l'eau tiède du robinet.

6 Retirez l'excédent d'eau en secouant délicatement le support des têtes de rasage, puis laissez-le sécher complètement à l'air.



7 Fermez le support de la tête de rasage (vous devez entendre un clic).

Méthode de nettoyage en profondeur

1 Éteignez l'appareil.

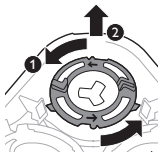
2 Appuyez sur le bouton de libération pour ouvrir l'unité de rasage.

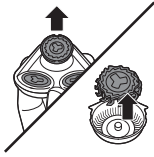


3 Retirez le support de la tête de rasage de la partie inférieure de l'unité de rasage.



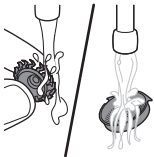
4 Tournez les anneaux de fixation dans le sens inverse des aiguilles d'une montre et retirez-les.





- 5** Retirez les têtes de rasage du support de tête de rasage. Chaque tête se compose d'une lame et d'une grille.

Remarque : Ne nettoyez qu'une lame et une grille à la fois, car elles sont assemblées par paires. Si, par erreur, vous placez une lame dans la mauvaise grille de rasage, plusieurs semaines peuvent être nécessaires avant de retrouver un rasage optimal.

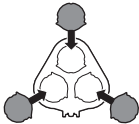


- 6** Nettoyez la lame et la grille sous l'eau du robinet.

- 7** Replacez la lame dans la grille.

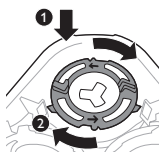


- 8** Placez les têtes de rasage dans le support de tête de rasage.

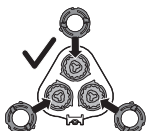


Remarque : Veillez à ce que les saillies des têtes de rasage s'imbriquent parfaitement dans les creux du support des têtes de rasage.

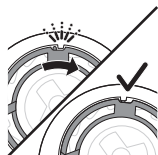




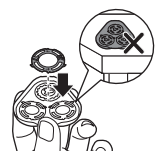
9 Remettez les anneaux de fixation en place sur le support de la tête de rasage et tournez-les dans le sens des aiguilles d'une montre (vous devez entendre un clic).



- Chaque anneau de fixation est pourvu de deux encoches et de deux parties saillantes qui s'encastrent dans celles du support de la tête de rasage.



- Faites tourner l'anneau dans le sens des aiguilles d'une montre jusqu'à ce que vous entendiez un clic et que l'anneau soit fixé.



Remarque : Tenez le support de la tête de rasage dans la main lorsque vous réinsérez les têtes de rasage et replacez les anneaux de fixation. Ne placez pas le support de la tête de rasage sur une surface lors de cette opération, car vous risqueriez de l'endommager.



10 Réinsérez la charnière du support de la tête de rasage dans la fente de la tête de rasage. Fermez le support de la tête de rasage.

Nettoyage des accessoires amovibles

Ne séchez jamais l'accessoire de tonte ou l'accessoire barbe à l'aide d'une serviette ou d'un mouchoir, car vous risqueriez d'endommager les dents de tonte.

Les accessoires fournis peuvent varier selon les différents produits. Les accessoires qui ont été fournis avec votre appareil sont indiqués sur l'emballage.

Attention : Ne séchez jamais l'accessoire de tonte ou l'accessoire barbe à l'aide d'une serviette ou d'un mouchoir, car vous risqueriez d'endommager les dents de tonte.

Nettoyage de l'accessoire de tondeuse (certains modèles uniquement)

Nettoyez l'accessoire de tonte après chaque utilisation.

- 1 Allumez l'appareil sur lequel l'accessoire de tonte a été fixé.
- 2 Rincez l'accessoire sous le robinet d'eau tiède du robinet.
- 3 Éteignez l'appareil.
- 4 Retirez l'excès d'eau en secouant l'accessoire, puis laissez-le sécher.

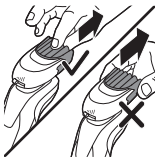


Suggestion : Pour garantir des capacités optimales, appliquez une goutte d'huile pour machine à coudre sur les dents de l'accessoire tous les six mois.

Nettoyage de l'accessoire pour la barbe

Nettoyez l'accessoire pour la barbe après chaque utilisation.

- 1 Retirez le peigne de l'accessoire pour la barbe.



Remarque : Saisissez le sabot en son centre pour le retirer de l'accessoire pour la barbe. Ne tirez pas sur les côtés du sabot.

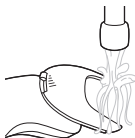
52 Français (Canada)



- 2 Rincez l'élément de coupe sous le robinet avec de l'eau chaude.
- 3 Rincez le peigne pour en retirer les poils.



- 4 Retirez l'élément de coupe de l'accessoire pour la barbe. De cette manière, vous pouvez retirer les poils accumulés dans l'accessoire pour la barbe. Vous pouvez également rincer l'arrière de l'élément de coupe.



- 5 Rincez l'accessoire pour la barbe pour en retirer les poils.
- 6 Retirez l'excédent d'eau en secouant délicatement le peigne, l'élément de coupe et l'accessoire pour la barbe, puis laissez-les sécher pour la prochaine utilisation.



- 7 Lorsque l'élément de coupe est sec, fixez-le à l'accessoire pour la barbe.



- 8 Lorsque le peigne est sec, fixez-le à l'accessoire pour la barbe.
- 9 Pour un rendement optimal, appliquez une goutte d'huile pour machine à coudre sur les dents de l'accessoire régulièrement.

Rangement

Nous vous conseillons de laisser l'appareil et ses accessoires sécher avant de placer les capots de

protection sur les accessoires ou de ranger le rasoir dans la housse.

Remarque : Les accessoires fournis peuvent varier selon les différents produits. Les accessoires qui ont été fournis avec votre appareil sont indiqués sur l'emballage.

Remplacement

Remplacement des têtes de rasage

- Pour une performance optimale, nous vous recommandons de remplacer les têtes de rasage tous les deux ans. Remplacez immédiatement les têtes de rasage endommagées. Remplacez toujours les têtes de rasoir par des têtes de marque Philips.

Rappel de remplacement

Le rappel de remplacement indique que les têtes de rasage doivent être remplacées. Le symbole de l'unité de rasage s'allume lorsque vous allumez le rasoir.



1 Éteignez l'appareil.

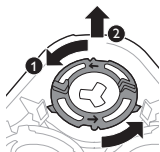
2 Appuyez sur le bouton de libération pour ouvrir l'unité de rasage.



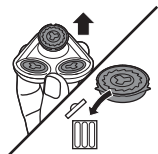
3 Retirez le support de la tête de rasage de la partie inférieure de l'unité de rasage.



54 Français (Canada)

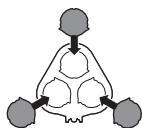


- 4 Tournez les anneaux de fixation dans le sens inverse des aiguilles d'une montre et retirez-les. Rangez-les dans un endroit sûr.

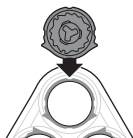


- 5 Retirez les têtes de rasage du support de tête de rasage.

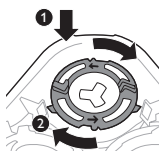
Mettez immédiatement au rebut les têtes de rasage utilisées pour éviter de les mélanger avec les nouvelles têtes de rasage.



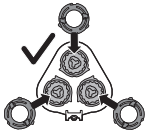
- 6 Placez les nouvelles têtes de rasage dans le support de têtes de rasage.



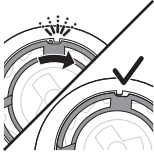
Remarque : Veillez à ce que les saillies des têtes de rasage s'imbriquent parfaitement dans les creux du support des têtes de rasage.



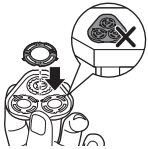
- 7 Remettez les anneaux de fixation en place sur le support de la tête de rasage et tournez-les dans le sens des aiguilles d'une montre (vous devez entendre un clic).



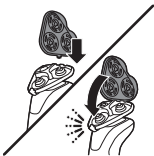
- Chaque anneau de fixation est pourvu de deux encoches et de deux parties saillantes qui s'encastrent dans celles du support de la tête de rasage.



- Faites tourner l'anneau dans le sens des aiguilles d'une montre jusqu'à ce que vous entendiez un clic et que l'anneau soit fixé.



Remarque : Tenez le support de la tête de rasage dans la main lorsque vous réinsérez les têtes de rasage et remplacez les anneaux de fixation. Ne placez pas le support de la tête de rasage sur une surface lors de cette opération, car vous risqueriez de l'endommager.



- 8 Réinsérez la charnière du support de la tête de rasage dans la fente de la tête de rasage. Fermez le support de la tête de rasage (vous devez entendre un clic).



- 9 Pour réinitialiser le rappel de remplacement, maintenez le bouton marche/arrêt enfoncé pendant environ 7 secondes.

Commande d'accessoires

Vous pouvez vous procurer les accessoires et pièces de rechange suivants :

- Têtes de rasage Philips SH50

- Aérosol de nettoyage pour têtes de rasage Philips HQ110
- Accessoire pour la barbe Philips RQ111
- Cartouche de nettoyage JC301, JC302, JC303, JC304, JC305
- Bloc d'alimentation HQ8505

Remarque : La disponibilité des accessoires peut varier d'un pays à un autre.

Mise au rebut



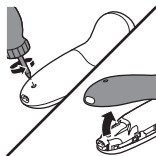
Cet appareil contient une pile rechargeable qui doit être mise au rebut de façon appropriée. Communiquez avec les responsables locaux de votre ville pour obtenir des renseignements. Vous pouvez également appeler le 1-800-8-BATTERY ou visiter le site www.rbc.com pour connaître les emplacements où vous pouvez mettre la pile au rebut.

Pour obtenir de l'aide, visitez le site Web www.philips.com/support ou composez le numéro sans frais 1 800 243-3050.

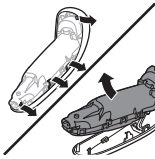
Pour retirer la pile rechargeable du rasoir

Attention : Ne retirez la pile rechargeable que lorsque vous mettez le rasoir au rebut. Veillez à ce que la pile rechargeable soit totalement déchargée avant de la retirer.

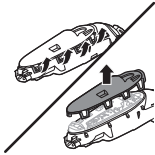
Soyez prudent, car les languettes de la pile sont coupantes.



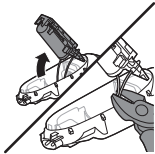
- 1 Retirez la vis dans le panneau arrière à l'aide d'un tournevis. Puis retirez le panneau arrière.



- 2 Pliez les crochets sur les côtés et retirez le bloc d'alimentation.



- 3 Cassez les accroches et enlevez le panneau avant du bloc d'alimentation.



- 4 Sortez le support de la pile et coupez les fils de la pile à l'aide d'une pince coupante.

Garantie et support

Si vous avez besoin d'aide ou d'informations supplémentaires, consultez le site Web www.philips.com/support, ou appelez le numéro sans frais : 1-866-800-9311. Pour localiser le dépôt de garantie Philips le plus proche, visitez notre site Web www.philips.com.

Limites de la garantie

- Philips Consumer Lifestyle garantit ses produits pendant deux ans à compter de la date d'achat. En cas de défaillance de l'appareil signalée au cours de la période de garantie, Philips Consumer Lifestyle s'engage à réparer ou à remplacer le produit à ses frais.

- Philips Consumer Lifestyle prend en charge les frais de réparation ou de remplacement uniquement sur présentation de la preuve d'achat (un reçu par exemple) prouvant que le produit est couvert par la garantie au moment de la demande. Étant susceptibles de s'user, les têtes de rasage (lames et dresse-pois) ne sont pas couvertes par la garantie internationale.
- Cette garantie n'est pas valide si le produit ne fonctionne pas en raison d'un dommage causé par une utilisation inadéquate, un mauvais entretien (p. ex. pièces bloquées par un dépôt calcaire) ou si des modifications ou des réparations ont été effectuées par une personne non autorisée par Philips Consumer Lifestyle.
- Pour garantir une utilisation correcte du produit, l'utilisateur est tenu de respecter scrupuleusement toutes les instructions du mode d'emploi et doit éviter toute action déconseillée voire même contre-indiquée dans ce mode d'emploi.
- Les limites de cette garantie n'ont aucune incidence sur vos droits prévus par la loi.

Résolution des problèmes

Ce chapitre récapitule les problèmes les plus courants que vous pouvez rencontrer avec l'appareil. Si vous ne parvenez pas à résoudre le problème à l'aide des informations ci-dessous, rendez-vous sur le site **www.philips.com/support** et consultez la liste de questions fréquemment posées ou contactez le Service Consommateurs Philips de votre pays.

Problème	Cause possible	Solution
Les résultats de rasage ne sont pas aussi satisfaisants que d'habitude.	Les têtes du rasoir sont endommagées ou usées.	Remplacez les têtes de rasage (voir 'Remplacement').
	Les têtes de rasoir sont bloquées par des poils ou de la poussière.	Pour nettoyer les têtes de rasoir, (voir 'Nettoyage et entretien') suivez les étapes de la méthode de nettoyage en profondeur.
L'appareil ne fonctionne pas lorsque j'appuie sur le bouton marche/arrêt.	L'appareil est encore branché à la prise de courant. Pour des raisons de sécurité, l'appareil est conçu pour une utilisation sans fil uniquement.	Débranchez l'appareil et appuyez sur le bouton marche/arrêt pour allumer l'appareil.
	La pile rechargeable est vide.	Rechargez la pile (voir 'Charge en cours').
	Le verrouillage est activé.	Appuyez sur le bouton marche/arrêt pendant trois secondes pour désactiver le système de verrouillage pour voyage.
	L'unité de rasage est souillée ou endommagée à un tel point que le moteur ne peut plus tourner.	Nettoyez les têtes de rasage (voir 'Nettoyage et entretien') ou remplacez-les (voir 'Remplacement').
	Les têtes du rasoir sont endommagées ou usées.	Remplacez les têtes de rasage (voir 'Remplacement').

60 Français (Canada)

Problème	Cause possible	Solution
De l'eau s'échappe du bas de l'appareil.	Pendant le nettoyage, de l'eau peut s'accumuler entre la partie interne et la coque externe de l'appareil.	Ce phénomène est normal et ne présente pas de danger, car toutes les pièces électroniques à l'intérieur de l'appareil sont protégées.
J'ai remplacé les têtes de rasoir, mais le rappel de remplacement apparaît toujours.	Vous n'avez pas réinitialisé l'appareil.	Réinitialisez l'appareil en maintenant enfoncé le bouton marche/arrêt pendant environ 7 secondes.
Un symbole de tête de rasoir est soudainement apparu à l'écran.	Ce symbole est un rappel de remplacement.	Remplacez les têtes de rasage (voir 'Remplacement').

— |

| —

— |

| —

— |


| —

— |

| —



© 2018 Koninklijke Philips N.V.
All rights reserved
4222.002.5832.3 (12/1/2018)

 >75% recycled paper
>75% papier recyclé