

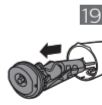
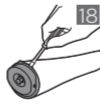
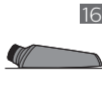
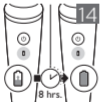
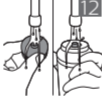
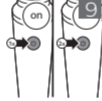


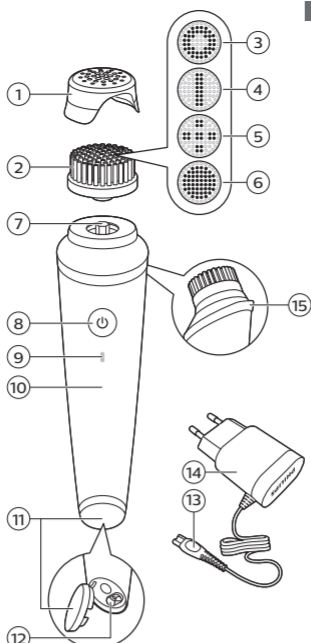
MS5030



© 2018 Koninklijke Philips N.V.
Todos los derechos reservados
4222.100.5200.2 (17/1/2018)

 >75% recycled paper
>75% papier recyclé





Español

Introducción

Gracias por elegir VisaPure Men Essential de Philips. Antes de empezar, esperamos que registre el producto en www.philips.com/welcome para disfrutar de asistencia personalizada para el producto y ofertas diseñadas especialmente para usted. ¿Qué es VisaPure Men Essential y cómo puede ayudar a su piel? La limpieza es una parte fundamental del cuidado diario de la piel, pero los métodos tradicionales no siempre dejan su piel tan limpia y radiante como podría estar. Ese es el motivo por el que hemos desarrollado VisaPure Men Essential: un nuevo y revolucionario enfoque para la limpieza facial de los hombres. Olvídense de la limpieza manual; con VisaPure Men Essential disfrutará de una piel limpia, suave y radiante cada día, de una manera muy sencilla. La tecnología DualMotion de VisaPure Men Essential combina vibraciones y movimientos rotatorios, dejando que las cerdas limpien en profundidad la grasa, la suciedad y las células muertas, proporcionando un aspecto saludable y una piel radiante. Este aparato está diseñado para complementar su rutina actual; úselo con su producto de limpieza habitual. Las cerdas llegan a todos los puntos de la cara que las manos no pueden alcanzar. VisaPure Men Essential también le ayuda a mejorar el aseo diario, sea cual sea su estilo (afeitado o con barba). También contribuye a la absorción de productos para el cuidado de la piel, como una loción hidratante, después de la limpieza. Notará el efecto de la limpieza al instante: una piel más suave y radiante. VisaPure Men Essential está listo para usarse con un cabezal de cepillo. Puede adquirir cabezales de cepillo por separado para diferentes propósitos y tipos de piel. ¿Listo para empezar? Use VisaPure Men Essential dos veces al día para conseguir una piel limpia, suave y radiante.

Descripción general (fig. 1)

- 1 Tapa protectora
- 2 Cabezal de cepillado para pieles normales
- 3 Cabezal de cepillado para pieles sensibles
- 4 Cabezal de cepillado para exfoliación
- 5 Cabezal de cepillado para una limpieza de poros profunda
- 6 Cabezal de cepillado para una limpieza antimarcas
- 7 Patilla de conexión
- 8 Botón de encendido/apagado
- 9 Piloto de carga con indicación de batería baja
- 10 Mango
- 11 Cubierta de conexión
- 12 Toma para clavija pequeña
- 13 Clavija pequeña
- 14 Adaptador de corriente
- 15 Borde antivuelco

Importante

Antes de usar el aparato, lea atentamente este manual de usuario y consérvelo por si necesitase consultarlo en el futuro.

Peligro

- Mantenga seco (Fig. 2) el adaptador.

Advertencia

- Para cargar la batería, utilice únicamente la unidad de alimentación extraíble(SSW-1789) que se suministra con el aparato (Fig. 3).
- No utilice el aparato, los cabezales ni el adaptador si están deteriorados o rotos, ya que podrían provocar lesiones.
- Si el adaptador está dañado, sustitúyalo siempre por otro del modelo original para evitar situaciones de peligro.
- El adaptador contiene un transformador. No corte el adaptador para sustituirlo por otra clavija, ya que podría provocar situaciones de peligro.
- Cargue completamente el aparato al menos cada 3 meses para mantener la autonomía de la batería.
- Este aparato no debe ser usado por personas (adultos o niños) con su capacidad física, psíquica o sensorial reducida, ni por quienes no tengan los conocimientos y la experiencia necesarios, a menos que sean supervisados o instruidos acerca del uso del aparato por una persona responsable de su seguridad..
- Asegúrese de que los niños no jueguen con este aparato.
- No inserte ningún objeto metálico en la toma de la clavija del aparato para evitar que se produzca un cortocircuito.

Precaución

- Este aparato se ha desarrollado y diseñado para limpiar la cara, excepto la zona sensible alrededor de los ojos. No utilice el aparato con otra finalidad.
- No utilice el aparato más de dos veces al día.
- Por razones de higiene, le aconsejamos que no comparta el aparato con otras personas.
- No limpie el aparato con agua a una temperatura superior a la de la ducha (máximo 40 °C).
- No introduzca el aparato ni ninguna de sus piezas en el lavavajillas.
- Cargue, utilice y guarde el aparato a una temperatura entre 10 °C y 40 °C.
- No utilice el aparato sobre piel agrietada, heridas abiertas o si padece enfermedades o irritaciones de la piel, como acné severo, quemaduras solares, infección cutánea, etc.
- No utilice el aparato si está tomando medicamentos con esteroides.
- Si lleva piercings en la cara, quíteselos antes de utilizar el aparato o asegúrese de no utilizar el aparato cerca de ellos.
- Si lleva gafas o joyas, quíteselas antes de utilizar el aparato o asegúrese de no utilizarlo cerca de ellas.
- No utilice el aparato con limpiadores caseros o limpiadores que contengan productos químicos fuertes o partículas gruesas.
- Si tiene la piel sensible o se le irrita después de utilizar el aparato con el cabezal de cepillo normal, le aconsejamos que cambie al cabezal de cepillo para piel sensible (adquirir por separado, vea el capítulo Sustitución del cabezal del cepillo).
- Le aconsejamos que no prolongue la limpieza durante más de 1 minuto seguido para evitar que se supere el tiempo de tratamiento.
- Utilice una cinta de pelo o pinzas para evitar que se le enrede el pelo en las partes rotatorias.

- VisaPure limpia la piel en profundidad y estimula la circulación sanguínea. Si su piel está acostumbrada al tratamiento, puede experimentar ligeras reacciones cutáneas, como enrojecimiento o tirantez ocasional de la piel. Si su piel no está acostumbrada al tratamiento, estas reacciones pueden ser más fuertes y pueden durar durante más tiempo, pero deben desaparecer al cabo de unas horas. Para reducir estas reacciones de la piel, puede reducir el tiempo de tratamiento, reducir la frecuencia del tratamiento o aplicar menos presión sobre la piel durante el tratamiento. Después de 2 semanas de uso diario, la piel debería haberse adaptado al tratamiento con VisaPure. Sin embargo, si sigue experimentando reacciones importantes en la piel al cabo de 2 semanas de uso diario, le aconsejamos que deje de utilizar VisaPure y permita que la piel se recupere durante un tiempo. Puede continuar el tratamiento en cuanto las reacciones de la piel hayan desaparecido, empleando un tiempo más corto y con menor frecuencia. Si vuelve a producirse reacciones importantes de la piel, le recomendamos que se ponga en contacto con su médico.

General

- Tenga en cuenta que el estado de la piel cambia durante el año. La piel de la cara puede secarse durante el invierno. En ese caso, puede reducir la duración o la frecuencia del tratamiento, en función de las necesidades de su piel.
- El aparato no se puede utilizar enchufado directamente a la red.
- La limpieza regular del aparato garantiza unos resultados óptimos y una mayor duración del mismo.
- El aparato cumple las normas de seguridad IEC aprobadas internacionalmente, y puede utilizarse de manera segura en el baño o en la ducha, así como lavarse bajo el grifo.
- El aparato está equipado con un selector automático de voltaje y es apto para voltajes de red entre 100 y 240 voltios.

Campos electromagnéticos (CEM)

Este dispositivo de Philips cumple con todas las normas y regulaciones aplicables sobre la exposición a campos electromagnéticos.

Uso del aparato

Puede utilizar el aparato frente al lavabo, en la ducha o en la bañera. Recomendamos utilizar VisaPure Men Essential junto a su limpiador preferido. Puede utilizar VisaPure Men Essential dos veces al día.

Limpieza facial diaria con VisaPure Essential

Procedimiento de limpieza

Nota: El aparato no funciona conectado directamente a la toma de corriente (Fig. 4).

Nota: No utilice el cabezal de cepillado en la zona de la piel sensible que hay alrededor de los ojos.

- 1 Coloque el cabezal de cepillado sobre la patilla de conexión hasta que encaje en su lugar con un clic (Fig. 5).
- 2 Humedézcase la cara con agua (Fig. 6) y aplique una pequeña cantidad de limpiador en la cara (Fig. 7).
- 3 Humedezca el cabezal del cepillo con agua (Fig. 8). No utilice el aparato con el cabezal de cepillado seco, ya que podría irritar la piel.
- 4 Coloque el cabezal de cepillo sobre la piel.
- 5 Pulse el botón de encendido/apagado una vez para encender el aparato. Pulse dos veces para apagar el aparato (Fig. 9).

Nota: Le aconsejamos que no prolongue la limpieza durante más de 1 minuto seguido para evitar que se supere el tiempo de tratamiento.

- 6 Mueva suavemente el cabezal de cepillado sobre la piel desde la nariz hasta la oreja (Fig. 10). No presione el cabezal con demasiada fuerza sobre la piel para asegurarse de que el tratamiento no resulta molesto.
- 7 Después del tratamiento, enjuáguese y séquese la cara. La cara ya está lista para el siguiente paso de la rutina diaria de cuidado de la piel.
- 8 Limpie el cabezal de cepillado con agua.

Limpieza y mantenimiento

No utilice estropajos, agentes abrasivos ni líquidos agresivos, como gasolina o acetona, para limpiar el aparato.

Limpieza del aparato y el cabezal de cepillo

Limpie bien el aparato y el cabezal de cepillo con agua después de cada uso para garantizar un rendimiento óptimo. Asegúrese de que el aparato está apagado antes de empezar a limpiarlo.

- 1 Enjuague el mango y el cabezal de cepillado con agua tibia (máx. 40 °C/104 °F (Fig. 12)).
- 2 Retire el cabezal de cepillado del aparato (Fig. 11).
- 3 Limpie la parte posterior del cabezal de cepillado y la patilla de conexión del aparato bajo el grifo al menos una vez a la semana (Fig. 12).
- 4 Abra la cubierta de conexión, límpiela con un paño seco y ciérrela.
- 5 Seque estas piezas con una toalla.

Limpieza del adaptador

Peligro: Mantenga el adaptador seco en todo momento. No sumerja nunca la base en agua ni la enjuague bajo el grifo.

- 1 Asegúrese de que el adaptador está desenchufado cuando lo limpie. Límpielo solo con un paño seco.

Carga del aparato

El aparato tarda aproximadamente 8 horas en cargarse. Un aparato completamente cargado tiene un tiempo de funcionamiento sin cable de hasta 20 minutos.

Nota: Este aparato no se puede utilizar enchufado directamente a la toma de corriente (Fig. 4).

- 1 Asegúrese de que el aparato está apagado.
- 2 Abra la cubierta de conexión e inserte la clavija pequeña en la toma. Enchufe el adaptador a la toma de corriente (Fig. 13).
- 3 Cargue el aparato. El piloto de carga se ilumina en blanco de forma continua para indicar que el aparato se está cargando (Fig. 14).

Indicación de batería baja

- Cuando la batería esté casi descargada, el piloto de carga se iluminará en naranja durante 15 segundos. La batería todavía tiene suficiente energía para un tratamiento (Fig. 15).

Almacenamiento

- Para guardar el aparato en posición horizontal, colóquelo sobre su borde antivuelco (Fig. 16).
- Si va de viaje y se lleva el aparato, coloque la tapa protectora en el cabezal de cepillado seco para proteger los filamentos del cabezal de cepillado (Fig. 17).

Nota: Nunca coloque la tapa protectora con el cabezal de cepillado aún mojado.

Sustitución del cabezal del cepillo

Los cabezales de cepillado dañados o los filamentos desgastados pueden causar irritación. Debe sustituir el cabezal de cepillado de limpieza cada tres meses o antes si los filamentos están deformados o dañados. Los cabezales de cepillo de repuesto están disponibles en nuestro sitio Web

www.shop.philips.com/service o en la tienda en la que compró su VisaPure Men Essential de Philips. Si tiene problemas para obtener las piezas, póngase en contacto con el Servicio de Atención al Cliente de Philips de su país. Encontrará los

datos de contacto en la garantía internacional. Para obtener asistencia, visite

www.philips.com/support.

Otros cabezales

Si desea obtener más información sobre otros tipos de cabezales que estén disponibles para necesidades específicas de cuidado de la piel, visite

www.philips.com/malegrooming.

Reciclaje

- Este símbolo significa que este producto no debe desecharse con la basura normal del hogar (2012/19/UE) (Fig. 22).
- Este símbolo significa que este producto contiene una batería recargable integrada, que no debe desecharse con los residuos domésticos normales (Fig. 23) (2006/66/EC). Lleve el producto a un punto de recogida oficial o a un centro de asistencia de Philips para que un profesional extraiga la batería recargable.
- Siga la normativa de su país para la recogida selectiva de productos eléctricos y electrónicos y de baterías recargables. El desecho correcto ayuda a evitar consecuencias negativas para el medio ambiente y la salud humana.

Extracción de la batería recargable

No quite las baterías recargables hasta que deseche el aparato. Antes de extraer las baterías, asegúrese de que el aparato esté desconectado de la toma de corriente y de que las baterías estén completamente vacías.

Tome las precauciones de seguridad necesarias cuando maneje herramientas para abrir el aparato y se deshaga de la batería recargable.

- 1 Compruebe si hay tornillos en la parte posterior del aparato. Si es así, quítelos..
- 2 Quite el panel trasero o frontal (Fig. 18) del aparato con un destornillador. Si es necesario, quite también otros tornillos o piezas hasta que vea el circuito impreso con la batería (Fig. 19) recargable. Si es necesario cortar (Fig. 20) cables para alcanzar la batería recargable, córtelos solo uno por uno.
- 3 Extraiga la batería (Fig. 21) recargable.

Resolución de problemas

Este capítulo resume los problemas más comunes que pueden surgir al usar el dispositivo. Si no puede resolver el problema con la siguiente información, visite www.philips.com/support para ver las preguntas más frecuentes o póngase en contacto con el servicio de atención al cliente de su país.

Problema	Solución
-----------------	-----------------

El aparato no funciona.	Asegúrese de que el aparato está desconectado de la red cuando lo use. Cargue el aparato según las instrucciones de este manual de usuario. Compruebe si hubiese algún fallo en el suministro de energía y que la toma de corriente está activa. Asegúrese de que ha pulsado correctamente el botón de encendido/apagado. Cuando lo conecte a la red, compruebe si el piloto de carga se ilumina para asegurarse de que el aparato carga. Si no se ilumina o si el aparato sigue sin funcionar después de reiniciarlo, diríjase a su distribuidor Philips o a un centro de servicio autorizado por Philips.
-------------------------	---

El aparato no se carga.	Asegúrese de que el enchufe al que ha conectado el aparato está activo. Si utiliza un enchufe de un cuarto de baño, puede que necesite encender la luz del baño para activar el enchufe. Si no se ilumina o si el aparato sigue sin cargar, diríjase a su distribuidor Philips o a un centro de servicio autorizado por Philips.
-------------------------	--

No sé si el aparato es adecuado para mi piel.	El aparato no es apropiado para todos los tipos de piel. No utilice el aparato sobre piel seca, piel agrietada, heridas abiertas o si padece enfermedades o irritaciones de la piel, como acné severo, quemaduras solares, infección cutánea, etc. No utilice el aparato si está tomando medicamentos con esteroides.
---	---

Garantía y asistencia

Si necesita asistencia o información, visite www.philips.com/support o lea el folleto de garantía internacional.

Français

Introduction

Vous avez acheté Philips VisaPure Men Essential. Nous vous en remercions. Avant de commencer, nous vous conseillons d'enregistrer votre produit sur le site Web www.philips.com/welcome afin de bénéficier d'une assistance spécifique pour votre produit et d'offres spéciales. Qu'est-ce que VisaPure Men Essential et comment ce produit peut-il aider votre peau ? Le nettoyage est une part essentielle des soins quotidiens de la peau, mais les méthodes traditionnelles ne permettent pas toujours d'obtenir une peau aussi propre et éclatante qu'elle pourrait l'être. C'est pourquoi nous avons développé VisaPure Men Essential – une nouvelle approche révolutionnaire du nettoyage du

visage pour les hommes. Oubliez le nettoyage manuel : avec VisaPure Men Essential, vous pouvez obtenir rapidement et facilement une peau impeccable et rayonnante tous les jours. La technologie DualMotion de VisaPure Men Essential combine de légers mouvements de rotation et de vibration pour nettoyer en profondeur, enlever les impuretés et les cellules mortes de la peau, et rendre la peau saine et éclatante. Conçu pour compléter vos habitudes quotidiennes, l'appareil peut être utilisé avec votre nettoyant traditionnel. La brosse électrique atteint toutes les surfaces irrégulières et tous les points difficiles d'accès que vous ne pouvez pas nettoyer à la main. VisaPure Men Essential permet aussi d'améliorer vos habitudes de rasage quel que soit votre style (rasé de près ou barbu). Il permet également une meilleure absorption de vos produits de soin préférés appliqués après le nettoyage de votre peau – tels que votre crème hydratante. Vous remarquerez immédiatement l'effet du nettoyage – par une peau plus douce et plus rayonnante. VisaPure Men Essential est prêt à l'emploi avec une tête de brosse. D'autres têtes de brosse conçues pour différents types de peau sont disponibles séparément. Prêt à commencer ? Utilisez votre VisaPure Men Essential deux fois par jour pour une peau bien nettoyée, douce et rayonnante.

Description générale (fig. 1)

- 1 Capuchon de protection
- 2 Brosse de recharge normale
- 3 Brosse de recharge sensible
- 4 Brosse de recharge exfoliante
- 5 Brosse de recharge nettoyant les points noirs et les pores dilatés
- 6 Brosse de recharge anti-imperfections
- 7 Broche de connexion
- 8 Bouton marche/arrêt
- 9 Voyant de charge avec indication de batterie faible
- 10 Poignée
- 11 Cache-prise
- 12 Prise pour petite fiche
- 13 Petite fiche
- 14 Adaptateur
- 15 Arête anti-roulement

Important

Lisez attentivement ce mode d'emploi avant d'utiliser l'appareil et conservez-le pour un usage ultérieur.

Danger

- Évitez de mouiller (Fig. 2) l'adaptateur.

Avertissement

- Pour charger la batterie, veuillez utiliser uniquement le bloc d'alimentation amovible (SSW-1789) fourni avec l'appareil (Fig. 3).
- N'utilisez pas l'appareil, une tête de brosse ou l'adaptateur s'ils sont endommagés ou cassés afin d'éviter tout accident.
- Si l'adaptateur secteur est endommagé, il doit toujours être remplacé par un adaptateur secteur de même type pour éviter tout accident.
- L'adaptateur contient un transformateur. N'essayez pas de remplacer la fiche de l'adaptateur afin d'éviter tout accident.
- Chargez entièrement l'appareil au moins une fois tous les 3 mois pour maintenir la durée de vie de la batterie.
- Cet appareil n'est pas destiné à être utilisé par des personnes (notamment des enfants) dont les capacités physiques, sensorielles ou intellectuelles sont réduites, ou par des personnes manquant d'expérience ou de connaissances, à moins que celles-ci ne soient sous surveillance ou qu'elles n'aient reçu des instructions quant à l'utilisation de l'appareil par une personne responsable de leur sécurité..
- Veillez à ce que les enfants ne puissent pas jouer avec l'appareil.
- N'insérez pas les éléments en métal dans la prise pour la fiche de l'appareil pour éviter tout court-circuit.

Attention

- Cet appareil est conçu et prévu pour le nettoyage du visage, à l'exception de la zone sensible autour des yeux. N'utilisez pas l'appareil à d'autres fins.
- N'utilisez pas l'appareil plus de deux fois par jour.
- Pour des raisons hygiéniques, nous vous conseillons de ne pas prêter l'appareil à d'autres personnes.
- Lorsque vous nettoyez l'appareil, la température de l'eau ne doit pas dépasser celle à laquelle vous vous douchez (max. 40 °C).
- Ne mettez pas l'appareil ou une de ses pièces au lave-vaisselle.
- Chargez, utilisez et rangez l'appareil à une température comprise entre 10 °C et 40 °C.
- N'utilisez pas l'appareil sur une peau gercée, sur des plaies ouvertes ou si vous souffrez de maladies de la peau ou d'irritations cutanées telles que de l'acné sévère, un coup de soleil, une infection de la peau, etc.
- N'utilisez pas l'appareil si vous prenez des médicaments contenant des stéroïdes.
- Si vous portez des piercings sur votre visage, retirez-les avant d'utiliser l'appareil ou veillez à ne pas utiliser l'appareil sur ou à proximité des piercings.
- Si vous portez des bijoux ou des lunettes, retirez-les avant d'utiliser l'appareil ou veillez à ne pas utiliser l'appareil sur ou à proximité des bijoux ou des lunettes.
- N'utilisez pas l'appareil avec des nettoyants faits maison ou des nettoyants contenant des produits chimiques corrosifs ou des particules rugueuses.
- Si votre peau est sensible ou irritée après l'utilisation de l'appareil avec la brosse pour peau normale, nous vous conseillons d'opter pour la brosse pour peau sensible (disponible séparément, voir le chapitre Remplacement de la tête de brosse).
- Nous vous conseillons de ne pas exagérer le nettoyage en limitant chaque nettoyage à 1 minute.
- Retenez vos cheveux avec un bandeau ou des pinces pour éviter qu'ils se prennent dans les pièces rotatives.
- VisaPure nettoie votre peau en profondeur et stimule la circulation sanguine. Si votre peau est habituée au traitement, vous pouvez ressentir de légères réactions cutanées telles que des rougeurs ou des tiraillements à l'occasion. Si votre peau n'est pas habituée au traitement, ces réactions peuvent être plus fortes et peuvent durer plus longtemps, mais elles devraient disparaître après quelques heures. Pour réduire ces réactions cutanées, vous pouvez raccourcir le temps de traitement, réduire la fréquence de traitement et/ou appliquer moins de pression sur la peau pendant le traitement. Après 2 semaines d'utilisation quotidienne, votre peau devrait s'adapter au traitement avec VisaPure. Cependant, si vous ressentez une forte réaction cutanée après 2 semaines d'utilisation quotidienne, nous vous conseillons de cesser d'utiliser VisaPure et de donner à votre peau le temps de récupérer. Vous pouvez poursuivre votre traitement une fois que les réactions cutanées auront disparu, en réduisant le temps et la fréquence de traitement. Si de fortes réactions cutanées se reproduisent, nous vous conseillons de consulter votre médecin.

Informations d'ordre général

- Notez que l'état de la peau varie tout au long de l'année. La peau du visage peut devenir plus sèche en hiver. Dans ce cas, vous pouvez réduire la durée ou la fréquence de traitement en fonction des besoins de votre peau.
- L'appareil ne peut en aucun cas être utilisé directement sur secteur.

- Le nettoyage régulier de l'appareil garantit des résultats optimaux et augmente la longévité de l'appareil.
- Cet appareil est conforme aux normes internationales de sécurité IEC et peut être utilisé dans le bain ou sous la douche, et nettoyé sous l'eau du robinet.
- Cet appareil est équipé d'un sélecteur de tension automatique et est conçu pour une tension secteur comprise entre 100 V et 240 V.

Champs électromagnétiques (CEM)

Cet appareil Philips est conforme à toutes les normes et à tous les règlements applicables relatifs à l'exposition aux champs électromagnétiques.

Utilisation de l'appareil

Vous pouvez utiliser l'appareil devant le lavabo, sous la douche ou dans la baignoire. Nous vous conseillons d'utiliser VisaPure Men Essential avec votre produit nettoyant préféré. Vous pouvez nettoyer votre visage avec VisaPure Men Essential deux fois par jour.

Nettoyage quotidien du visage avec VisaPure Essential

Procédure de nettoyage

Remarque : Cet appareil ne peut en aucun cas être utilisé directement sur prise secteur (Fig. 4).

Remarque : N'utilisez pas la tête de brosse sur la zone sensible située autour des yeux.

- 1 Poussez la brosse de rechange sur la broche de connexion jusqu'à ce que vous entendiez un clic (Fig. 5).
- 2 Humidifiez votre visage avec de l'eau (Fig. 6) et appliquez une petite quantité de produit nettoyant sur votre visage (Fig. 7).
- 3 Humidifiez la tête de brosse avec de l'eau (Fig. 8). N'utilisez pas l'appareil avec une brosse sèche car cela pourrait irriter votre peau.
- 4 Placez la tête de brosse sur votre peau.
- 5 Mettez l'appareil en marche en appuyant sur le bouton marche/arrêt. Appuyez une deuxième fois sur le bouton marche/arrêt pour éteindre l'appareil (Fig. 9).

Remarque : Nous vous conseillons de ne pas exagérer le nettoyage en limitant chaque nettoyage à 1 minute.

- 6 Déplacez doucement la brosse sur votre peau, du nez vers l'oreille (Fig. 10).
N'appuyez pas trop fort la tête de brosse sur la peau pour que l'utilisation reste confortable.
- 7 Après la séance, rincez et séchez votre visage.
Votre visage est maintenant prêt pour la prochaine étape de vos soins quotidiens.
- 8 Nettoyez la tête de brosse avec de l'eau.

Nettoyage et entretien

N'utilisez jamais d'éponges à récurer, de produits abrasifs ou de détergents agressifs tels que l'essence ou l'acétone pour nettoyer l'appareil.

Nettoyage de l'appareil et de la brosse

Après chaque utilisation, nettoyez soigneusement l'appareil et la brosse avec de l'eau, afin de garantir des performances optimales. Assurez-vous que l'appareil est éteint avant de le nettoyer.

- 1 Rincez le manche et la tête de brosse avec de l'eau chaude (maximum 40 °C (Fig. 12)).
- 2 Retirez la tête de brosse de l'appareil (Fig. 11).
- 3 Nettoyez l'arrière de la tête de brosse et la broche de connexion de l'appareil sous le robinet au moins une fois par semaine (Fig. 12).
- 4 Ouvrez le cache-prise, nettoyez-le à l'aide d'un chiffon sec et refermez-le.
- 5 Séchez ces parties à l'aide d'une serviette.

Nettoyage de l'adaptateur

Danger : Évitez de mouiller l'adaptateur. Ne le rincez pas

sous le robinet et ne l'immergez jamais dans l'eau.

- 1 Assurez-vous que l'adaptateur est débranché avant de le nettoyer. Nettoyez-le uniquement avec un chiffon sec.

Charge de l'appareil

La charge de l'appareil dure environ 8 heures. Une fois chargé, il dispose d'une autonomie de 20 minutes environ.

Remarque : L'appareil ne peut pas être utilisé directement sur secteur (Fig. 4).

- 1 Assurez-vous que l'appareil est éteint.
- 2 Ouvrez le cache-prise et branchez la petite fiche sur la prise. Branchez l'adaptateur sur la prise secteur (Fig. 13).
- 3 Chargez l'appareil. Le voyant de charge s'allume en blanc pour indiquer que l'appareil est en cours de charge (Fig. 14).

Témoin de charge faible

- Lorsque la batterie est presque vide, le voyant de charge devient orange pendant 15 secondes. La batterie contient encore assez d'énergie pour un traitement (Fig. 15).

Rangement

- Pour ranger l'appareil en position horizontale, posez-le sur l'arête anti-roulement (Fig. 16).
- Si vous emportez l'appareil en déplacement, placez l'embout de protection sur la tête de brosse sèche afin d'en protéger les poils (Fig. 17).

Remarque : Ne placez jamais le couvercle de protection sur la brosse lorsque celle-ci est encore humide.

Remplacement des têtes de brosse

Des têtes de brosse endommagées ou des poils usés peuvent entraîner une irritation de la peau. Les têtes de brosse doivent donc être remplacées tous les 3 mois, ou moins si les poils sont déformés ou endommagés. Les brosses de rechange sont disponibles sur notre site Web

www.shop.philips.com/service ou dans le magasin où vous avez acheté votre Philips VisaPure Men Essential. Si vous rencontrez des problèmes pour vous procurer des brosses de rechange, contactez le Service Consommateurs Philips de votre pays. Vous en trouverez les coordonnées dans la garantie internationale. Vous pouvez également vous rendre à l'adresse www.philips.com/support.

D'autres têtes

Si vous voulez en savoir plus sur les autres types de tête disponibles pour des besoins spécifiques, rendez-vous sur le site Web

www.philips.com/malegrooming.

Recyclage

- Ce symbole signifie que ce produit ne doit pas être jeté avec les déchets ménagers (2012/19/EU) (Fig. 22).
- Ce symbole signifie que ce produit contient une batterie rechargeable intégrée, qui ne doit pas être mise au rebut avec les déchets ménagers (Fig. 23) (2006/66/CE). Veuillez déposer votre produit dans un point de collecte agréé ou un centre de service après-vente Philips pour faire retirer la batterie rechargeable par un professionnel.
- Respectez les réglementations de votre pays concernant la collecte séparée des appareils électriques et électroniques et des piles rechargeables. La mise au rebut appropriée des piles permet de protéger l'environnement et la santé.

Retrait de la batterie rechargeable

Ne retirez les batteries rechargeables que lorsque vous mettez l'appareil au rebut. Avant d'enlever les batteries, assurez-vous que l'appareil est débranché de la prise secteur et que les batteries sont complètement vides.

Respectez toutes les mesures de sécurité nécessaires lorsque vous utilisez des outils pour ouvrir l'appareil ou retirer la batterie rechargeable.

- 1 Vérifiez si des vis sont présentes à l'arrière de l'appareil. Si c'est le cas, enlevez-les..
- 2 Retirez le panneau arrière et/ou avant (Fig. 18) de l'appareil à l'aide d'un tournevis. Si nécessaire, retirez également toute vis et/ou pièce supplémentaire jusqu'à ce que le circuit imprimé et la batterie (Fig. 19) rechargeable soient visibles. Si certains fils doivent être coupés (Fig. 20) pour atteindre la batterie rechargeable, coupez-les uniquement un à la fois.
- 3 Retirez la batterie (Fig. 21) rechargeable.

Dépannage

Cette rubrique récapitule les problèmes les plus courants que vous pouvez rencontrer avec l'appareil. Si vous ne parvenez pas à résoudre le problème à l'aide des renseignements ci-dessous, rendez-vous sur le site www.philips.com/support et consultez la liste de questions fréquemment posées ou communiquez avec le Service Consommateurs Philips de votre pays.

Problème	Solution
L'appareil ne fonctionne pas.	Assurez-vous que l'appareil est éteint et débranché lorsque vous l'utilisez. Rechargez l'appareil selon les instructions de ce mode d'emploi. Vérifiez qu'il ne s'est pas produit de panne de courant et que la prise secteur est alimentée. Assurez-vous d'avoir correctement appuyé sur le bouton marche/arrêt. Lorsque l'appareil est branché sur le secteur, vérifiez si le voyant de charge de l'appareil s'allume pour vous assurer que l'appareil est en cours de charge. S'il ne s'allume pas ou si l'appareil ne fonctionne toujours pas, confiez-le à votre revendeur ou à un Centre Service Agréé Philips.
L'appareil ne se charge pas.	Assurez-vous que la prise sur laquelle vous avez branché l'appareil est alimentée. Si vous utilisez une prise dans une salle de bain, il peut être nécessaire d'allumer la lumière pour activer la prise. Si le voyant de charge ne s'allume pas ou si l'appareil ne se charge toujours pas, confiez-le à votre revendeur ou à un Centre Service Agréé Philips.

Je ne sais pas si l'appareil est conçu pour être utilisé sur ma peau.

L'appareil convient à tous les types de peau. N'utilisez pas l'appareil sur une peau sèche et gercée, sur des plaies ouvertes ou si vous souffrez de maladies de la peau ou d'irritations cutanées telles que de l'acné sévère, un coup de soleil, une infection de la peau, etc. N'utilisez pas l'appareil si vous prenez des médicaments contenant des stéroïdes.

Garantie et assistance

Si vous avez besoin d'une assistance ou d'informations supplémentaires, consultez le site Web www.philips.com/support ou lisez le dépliant sur la garantie internationale.

Português

Introdução

Obrigado pela sua preferência pelo Philips VisaPure Men Essential. Antes de começar, esperamos que registre o seu produto em www.philips.com/welcome para poder desfrutar de uma assistência do produto dedicada e de ofertas pensadas especialmente para si. O que é o VisaPure Men Essential para homem e como é que este pode ajudar a sua pele? A limpeza é uma parte essencial da rotina diária de cuidado da pele, mas os métodos tradicionais nem sempre deixam a sua pele tão limpa e radiante como esta poderia estar. Foi por essa razão que desenvolvemos o VisaPure Men Essential – a nossa nova e emocionante solução de limpeza facial para homem. Esqueça a limpeza manual! Com o VisaPure Men Essential, pode desfrutar de uma pele limpa, macia e radiante, de forma rápida e fácil, todos os dias. A tecnologia DualMotion do VisaPure Men Essential combina movimentos circulares e de vibração, permitindo que as cerdas limpem profundamente óleos, impurezas e células mortas da pele do rosto, deixando-a com um aspeto saudável e radiante. Uma vez que se destina a complementar a sua rotina diária, utilize o aparelho com o seu próprio produto de limpeza diária. As eficazes cerdas chegam a todos os sítios irregulares e de difícil alcance do seu rosto, que não consegue alcançar com as mãos. O VisaPure Men Essential também ajuda a melhorar a sua rotina de corte, seja qual for o seu estilo (barbeado ou com barba). De igual modo, ajuda a uma melhor absorção dos produtos de beleza para o rosto aplicados após a limpeza, tais como o hidratante. Notará o efeito da limpeza de imediato, sentindo a sua pele mais macia e mais radiante. O VisaPure Men Essential é fornecido pronto a utilizar, com uma cabeça de escova. Estão disponíveis em separado outras cabeças de escova para diferentes tipos de pele e diferentes finalidades. Pronto para começar? Utilize o VisaPure Men Essential duas vezes por dia para desfrutar de uma pele limpa, macia e radiante.

Descrição geral (fig. 1)

- 1 Tampa de proteção
- 2 Cabeça de escova para pele normal
- 3 Cabeça de escova para pele sensível
- 4 Cabeça de escova para esfoliação
- 5 Cabeça de escova para limpeza profunda dos poros
- 6 Cabeça de escova antiborbulhas
- 7 Pino de ligação
- 8 Botão ligar/desligar
- 9 Luz de carga com indicação de bateria fraca
- 10 Pega
- 11 Tampa da tomada
- 12 Tomada para ficha pequena
- 13 Ficha pequena
- 14 Adaptador

Importante

Leia cuidadosamente este manual do utilizador antes de utilizar o aparelho e guarde-o para consultas futuras.

Perigo

- Mantenha o adaptador seco (Fig. 2).

Aviso

- Para carregar a bateria, utilize apenas a fonte de alimentação amovível (SSW-1789) fornecida com o aparelho (Fig. 3).
- Não utilize o aparelho, uma cabeça de escova ou o transformador, se estes estiverem danificados ou avariados, para evitar ferimentos.
- Se o transformador se danificar, só deverá ser substituído por uma peça de origem para evitar situações de perigo.
- O adaptador contém um transformador. Não corte o adaptador para o substituir por outra ficha, pois isto representa uma situação de perigo.
- Carregue o aparelho completamente, no mínimo, a cada 3 meses para manter a vida útil da bateria.
- Este aparelho não se destina a ser utilizado por pessoas (incluindo crianças) com capacidades físicas, sensoriais ou mentais reduzidas, ou com falta de experiência e conhecimentos, salvo se tiverem recebido supervisão ou instruções sobre o uso do aparelho por alguém responsável pela sua segurança..
- As crianças devem ser supervisionadas para garantir que não brincam com o aparelho.
- Não insira material que contenha metal na tomada para a ficha do aparelho para evitar curto-circuitos.

Cuidado

- Este aparelho foi desenvolvido e concebido para a limpeza do rosto, exceto na área sensível à volta dos olhos. Não utilize o aparelho para qualquer outro fim.
- Não utilize o aparelho mais de duas vezes por dia.
- Por questões de higiene, aconselhamo-lo a não partilhar o aparelho com outras pessoas.
- Não limpe o aparelho com água a uma temperatura superior à da água do duche (máx. 40 °C).
- Não coloque o aparelho nem nenhuma das suas peças na máquina de lavar a loiça.
- Carregue, utilize e guarde o aparelho a uma temperatura entre 10 °C e 40 °C.
- Não utilize o aparelho em pele gretada nem sobre feridas abertas ou se sofrer de doenças de pele ou de irritações na pele, como acne grave, queimaduras, infeção de pele, etc.
- Não utilize o aparelho se tomar uma medicação à base de esteroides.
- Se usar piercings no rosto, retire os piercings antes de utilizar o aparelho ou certifique-se de que não utiliza o aparelho sobre ou próximo dos piercings.
- Se usar joias ou óculos, tire-os antes de utilizar o aparelho ou certifique-se de que não utiliza o aparelho sobre ou próximo de joias ou óculos.
- Não utilize o aparelho com produtos de limpeza de fabrico próprio ou que contenham químicos agressivos ou partículas ásperas.
- Se tiver pele sensível ou verificar uma irritação da pele depois de utilizar o aparelho com a cabeça de escova normal, aconselhamo-lo a mudar para a cabeça de escova sensível (disponível em separado, consulte o capítulo Substituição da cabeça de escova).
- Aconselhamo-lo a não limpar a sua pele durante mais de um 1 minuto de cada vez para evitar tratamentos excessivos.
- Utilize uma faixa na cabeça ou ganchos no cabelo para evitar que o cabelo fique preso nas peças rotativas.

- O VisaPure limpa profundamente a sua pele e estimula a circulação sanguínea. Se a sua pele estiver habituada ao tratamento, poderá experienciar ligeiras reações de pele, como vermelhidão ou pele seca, de vez em quando. Se a sua pele não estiver habituada ao tratamento, estas reações poderão ser mais fortes e durar mais tempo, mas deverão desaparecer após algumas horas. Para reduzir estas reações de pele, pode encurtar o tempo do tratamento, reduzir a frequência do tratamento e/ou aplicar menos pressão sobre a pele durante o tratamento.
Após 2 semanas de utilização diária, a sua pele deverá estar habituada ao tratamento com o VisaPure. No entanto, se ainda verificar reações de pele fortes após 2 semanas de utilização diária, recomendamos que pare de utilizar o VisaPure e que deixe a sua pele descansar durante algum tempo. Pode continuar o seu tratamento após desaparecerem as reações de pele, reduzindo o tempo e a frequência do tratamento. Se voltar a experienciar reações de pele fortes, recomendamos que consulte o seu médico.

Geral

- Tenha em atenção que o estado da pele varia ao longo do ano. A pele do rosto pode tornar-se mais seca durante o inverno. Nesse caso, pode reduzir o tempo ou a frequência do tratamento, dependendo das necessidades da sua pele.
- O aparelho não pode ser utilizado ligado diretamente à corrente elétrica.
- A limpeza regular do aparelho assegura resultados otimizados e uma duração mais longa.
- O aparelho está em conformidade com as regulamentações de segurança CEI aprovadas internacionalmente e pode ser utilizado de forma segura no banho ou no duche e lavado em água corrente.
- O aparelho está equipado com um seletor de voltagem automático e está preparado para voltagens entre 100 e 240 volts.

Campos electromagnéticos (CEM)

Este aparelho Philips cumpre todas as normas e regulamentos aplicáveis relativos à exposição a campos electromagnéticos.

Utilizar o aparelho

Pode utilizar o aparelho à frente do lavatório, no duche ou no banho. Aconselhamo-lo a utilizar o VisaPure Men Essential com o seu produto de limpeza favorito. Pode limpar o rosto com o VisaPure Men Essential duas vezes por dia.

Limpeza facial diária com VisaPure Essential

Procedimento de limpeza

Nota: Não é possível utilizar o aparelho ligado diretamente à tomada elétrica (Fig. 4).

Nota: não utilize a cabeça da escova na área sensível à volta dos olhos.

- 1 Pressione a escova sobre o pino de ligação até este encaixar na sua posição com um estalido (Fig. 5).
- 2 Humedeça o rosto com água (Fig. 6) e aplique-lhe uma pequena quantidade de produto de limpeza (Fig. 7).
- 3 Humedeça a cabeça da escova com água (Fig. 8). Não utilize o aparelho com a escova seca, pois pode irritar a pele.
- 4 Pouse a cabeça da escova na sua pele.
- 5 Prima uma vez o botão ligar/desligar no aparelho. Prima duas vezes para desligar o aparelho (Fig. 9).

Nota: aconselhamo-lo a não limpar a pele durante mais de um 1 minuto de cada vez para evitar tratamentos excessivos.

- 6 Movimente suavemente a escova pela sua pele desde o nariz em direção à orelha (Fig. 10).
não pressione demasiado a escova sobre a pele para se

assegurar de que o tratamento continua confortável.

- Após o tratamento, passe água pelo rosto e seque-o.
O seu rosto está agora pronto para o próximo passo da sua rotina diária de cuidado da pele.
- Limpe a escova com água.

Limpeza e manutenção

Nunca utilize esfregões, agentes de limpeza abrasivos ou líquidos agressivos, tais como petróleo ou acetona, para limpar o aparelho.

Limpar o aparelho e a escova

Limpe o aparelho e a cabeça da escova cuidadosamente com água depois de cada utilização para assegurar um desempenho otimizado. Antes de começar a limpeza, certifique-se de que o aparelho está desligado.

- Enxague a pega e a escova em água corrente quente (máx. 40 °C (Fig. 12)).
- Retire a escova do aparelho (Fig. 11).
- Limpe a parte posterior da escova e o pino de ligação do aparelho em água corrente, no mínimo, uma vez por semana (Fig. 12).
- Abra a tampa da tomada, limpe-a com um pano seco e feche-a.
- Seque estas peças com uma toalha.

Limpar o adaptador

Perigo: mantenha o adaptador sempre seco. Nunca o enxague em água corrente, nem o imerja em água.

- Quando limpar o adaptador, assegure-se de que este está desligado da ficha. Limpe-o apenas com um pano seco.

Carregar o aparelho

Carregar o aparelho demora aproximadamente 8 horas. Com carga total, o aparelho tem uma autonomia de funcionamento de até 20 minutos.

Nota: Este aparelho não pode ser utilizado ligado diretamente a uma tomada elétrica (Fig. 4).

- Certifique-se de que o aparelho está desligado.
- Abra a tampa da tomada e introduza a ficha pequena na tomada. Ligue o adaptador à tomada (Fig. 13) elétrica.
- Carregue o aparelho. A luz de carga permanece continuamente acesa a branco para indicar que o aparelho está a carregar (Fig. 14).

Indicação de bateria fraca

- Quando a bateria estiver quase vazia, a luz de carregamento acende-se a cor de laranja durante 15 segundos. A bateria ainda contém energia suficiente para um tratamento (Fig. 15) completo.

Arrumação

- Para guardar o aparelho na posição horizontal, coloque-o sobre o rebordo (Fig. 16) antideslocamento.
- Se levar o aparelho quando viajar, coloque a tampa de proteção na cabeça da escova seca para proteger os filamentos (Fig. 17) da cabeça da escova.

Nota: nunca coloque a tampa de proteção na cabeça da escova se esta estiver molhada.

Substituição da escova

As escovas danificadas ou os filamentos gastos podem provocar irritação na pele. Por isso, as escovas têm de ser substituídas após 3 meses, ou mais cedo, se os filamentos estiverem deformados ou danificados. As cabeças de escova de substituição estão disponíveis no nosso Website www.shop.philips.com/service ou na loja onde comprou o seu Philips VisaPure Men Essential. Se tiver dificuldades em obter escovas de substituição, contacte o Centro de Apoio ao Cliente da Philips no seu país. Pode encontrar os detalhes de contacto no folheto de garantia internacional. De igual modo, pode aceder a www.philips.com/support.

Outras cabeças

Se quiser saber mais sobre outros tipos de cabeças que estão disponíveis para necessidades

específicas de cuidados da pele, visite

www.philips.com/malegrooming

para obter mais informações.

Reciclagem

- Este símbolo significa que este produto não deve ser eliminado juntamente com os resíduos domésticos comuns (2012/19/UE) (Fig. 22).
- Este símbolo significa que este produto contém uma bateria recarregável incorporada que não deve ser eliminada juntamente com os resíduos domésticos comuns (Fig. 23) (2006/66/CE). Leve o seu produto a um ponto de recolha oficial ou a um centro de assistência Philips para que um técnico qualificado retire a bateria recarregável.
- Cumpra as regras nacionais de recolha selectiva de produtos eléctricos e electrónicos, e pilhas recarregáveis. A eliminação correcta ajuda a evitar consequências prejudiciais para o meio ambiente e a saúde pública.

Retirar a bateria recarregável

Retire as pilhas recarregáveis apenas quando se desfizer do aparelho. Antes de retirar as pilhas, certifique-se de que o aparelho está desligado da tomada eléctrica e que as baterias estão completamente esgotadas.

Tome as precauções de segurança necessárias quando manusear ferramentas para abrir o aparelho e quando se desfizer da bateria recarregável.

- 1 Verifique se existem parafusos na parte posterior do aparelho. Se existirem, retire-os..
- 2 Retire o painel posterior e/ou anterior (Fig. 18) do aparelho com uma chave de parafusos. Se necessário, retire também parafusos e/ou peças adicionais até ver a placa de circuito impresso com a bateria (Fig. 19) recarregável. Se for necessário cortar (Fig. 20) fios para chegar à bateria recarregável, corte um de cada vez.
- 3 Retire a bateria (Fig. 21) recarregável.

Resolução de problemas

Este capítulo resume os problemas mais comuns que podem surgir no dispositivo. Se não conseguir resolver o problema com as informações fornecidas a seguir, visite www.philips.com/support para consultar uma lista de perguntas frequentes ou contacte o Centro de Apoio ao Cliente no seu país.

Problema	Solução
-----------------	----------------

O aparelho não funciona.	Quando utilizar o aparelho, assegure-se de que este está desligado da corrente elétrica. Carregue o aparelho de acordo com as instruções neste manual do utilizador. Verifique se há uma falha de energia e se a tomada elétrica tem corrente. Assegure-se de que premiu corretamente o botão ligar/desligar. Quando o aparelho estiver ligado à corrente elétrica, verifique se a luz de carregamento no aparelho se acende para se assegurar de que está a carregar. Se não se acender ou se o aparelho ainda não funcionar, contacte o seu representante Philips ou um centro de assistência Philips autorizado.
--------------------------	---

O aparelho não carrega.	Assegure-se de que a tomada à qual liga o aparelho tem corrente. Se utilizar uma tomada de um armário de casa de banho, pode precisar de ligar a luz para ativar a tomada. Se, mesmo assim, a luz do aparelho não se acender ou se o aparelho não carregar, contacte o seu representante Philips ou um centro de assistência Philips autorizado.
-------------------------	--

Não sei se o aparelho é adequado para utilizar na minha pele.	O aparelho está indicado para todos os tipos de pele. Não utilize o aparelho em pele seca, gretada, com feridas abertas nem se sofrer de doenças da pele ou irritação na pele, como acne grave, queimadura, infeção de pele, etc. Não utilize o aparelho se tomar medicação à base de esteroides.
---	---

Garantia e assistência

Se precisar de informações ou assistência, visite www.philips.com/support ou leia o folheto da garantia internacional.