

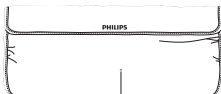
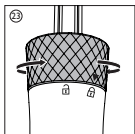
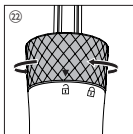
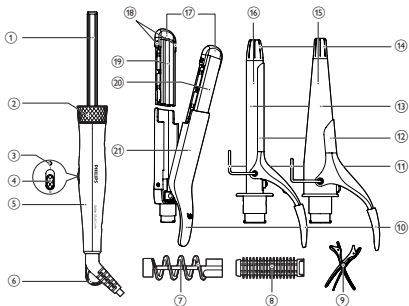
Register your product and get support at
www.philips.com/welcome

HP8699



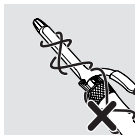
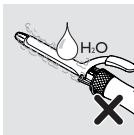
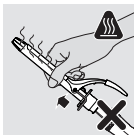
Benutzerhandbuch

PHILIPS

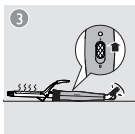
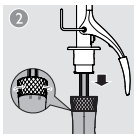


24

2



3



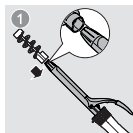
4



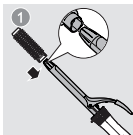
5



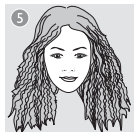
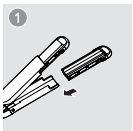
6



7



8





1



2



3



1



2



3



Herzlichen Glückwunsch zu Ihrem Kauf und willkommen bei Philips! Um das Kundendienstangebot von Philips vollständig nutzen zu können, sollten Sie Ihr Produkt unter www.philips.com/welcome registrieren.

1 Wichtig

Lesen Sie vor Gebrauch des Geräts das Benutzerhandbuch sorgfältig durch, und bewahren Sie es für die Zukunft auf.

- **WARNUNG:** Verwenden Sie das Gerät nicht in der Nähe von Wasser.
- Wenn das Gerät in einem Badezimmer verwendet wird, trennen Sie es nach dem Gebrauch von der Stromversorgung. Die Nähe zum Wasser stellt ein Risiko dar, sogar wenn das Gerät abgeschaltet ist.
- **WARNUNG:** Verwenden Sie das Gerät nicht in der Nähe von Badewannen, Duschen, Waschbecken oder sonstigen Behältern mit Wasser.
- Ziehen Sie nach jedem Gebrauch den Netzstecker aus der Steckdose.
- Um Gefährdungen zu vermeiden, darf ein defektes Netzkabel nur von einem Philips Service-Center, einer von Philips autorisierten Werkstatt oder einer ähnlich qualifizierten Person durch ein Original-Ersatzkabel ersetzt werden.
- Dieses Gerät kann von Kindern ab 8 Jahren und Personen mit verringerten physischen, sensorischen oder psychischen Fähigkeiten oder Mangel an Erfahrung und Kenntnis verwendet werden, wenn sie bei der Verwendung beaufsichtigt wurden oder Anweisung zum sicheren Gebrauch des Geräts erhalten und die Gefahren verstanden haben. Kinder dürfen nicht mit dem Gerät spielen. Die Reinigung und Wartung darf nicht von Kindern ohne Aufsicht durchgeführt werden.
- Bevor Sie das Gerät an eine Steckdose anschließen, überprüfen Sie, ob die auf dem Gerät angegebene Spannung mit der Netzspannung vor Ort übereinstimmt.



- Verwenden Sie das Gerät nie für andere als in dieser Bedienungsanleitung beschriebene Zwecke.
- Wenn das Gerät an eine Steckdose angeschlossen ist, lassen Sie es zu keiner Zeit unbeaufsichtigt.
- Verwenden Sie niemals Zubehör oder Teile, die von Drittherstellern stammen bzw. nicht von Philips empfohlen werden. Wenn Sie diese(s) Zubehör oder Teile verwenden, erlischt Ihre Garantie.
- Wickeln Sie das Netzkabel nicht um das Gerät.
- Lassen Sie das Gerät abkühlen, bevor Sie es wegräumen.
- Geben Sie acht bei der Verwendung des Geräts, da es äußerst heiß sein könnte. Halten Sie nur den Griff, da die anderen Teile heiß sind, und vermeiden Sie Kontakt mit der Haut.
- Stellen Sie das Gerät immer mit dem Ständer auf eine hitzebeständige, stabile ebene Fläche. Die heißen Heizplatten/der heiße Lockenstab sollte(n) nie die Oberfläche oder anderes brennbares Material berühren.
- Achten Sie darauf, dass das Netzkabel nicht mit den heißen Teilen des Geräts in Berührung kommt.
- Halten Sie das eingeschaltete Gerät fern von leicht entzündbaren Gegenständen und Materialien.
- Bedecken Sie das heiße Gerät niemals mit Handtüchern, Kleidungsstücken oder anderen Gegenständen.
- Verwenden Sie das Gerät nur an trockenem Haar. Bedienen Sie das Gerät nicht mit nassen Händen.
- Halten Sie die Heizplatten/den Lockenstab sauber und frei von Staub sowie von Stylingprodukten, wie Schaumfestiger, Styling-Spray, Gel.
- Die Heizplatten/der Lockenstab verfügen über eine Beschichtung. Diese Beschichtung nutzt sich im Laufe der Zeit ab. Dies hat jedoch keinerlei Einfluss auf die Leistung des Geräts.
- Bei Verwendung mit getöntem oder gefärbtem Haar können sich die Heizplatten/kann sich der Lockenstab möglicherweise verfärben. Wenden Sie sich an Ihren Händler, bevor Sie es für künstliches Haar verwenden.

- Geben Sie das Gerät zur Überprüfung bzw. Reparatur stets an ein von Philips autorisiertes Service-Center. Eine Reparatur durch unqualifizierte Personen kann zu einer hohen Gefährdung für den Verbraucher führen.
- Führen Sie keine Metallgegenstände in die Öffnungen ein, da dies zu Stromschlägen führen kann.

Elektromagnetische Felder

Dieses Gerät erfüllt sämtliche Normen bezüglich elektromagnetischer Felder. Nach aktuellen wissenschaftlichen Erkenntnissen ist das Gerät sicher im Gebrauch, sofern es ordnungsgemäß und entsprechend den Anweisungen in diesem Benutzerhandbuch gehandhabt wird.

Umgebung

Ihr Gerät wurde unter Verwendung hochwertiger Materialien und Komponenten entwickelt und hergestellt, die recycelt und wiederverwendet werden können.



Befindet sich dieses Symbol (durchgestrichene Abfalltonne auf Rädern) auf dem Gerät, bedeutet dies, dass für dieses Gerät die Europäische Richtlinie 2012/19/EG gilt.

Informieren Sie sich über die örtlichen Bestimmungen zur getrennten Sammlung elektrischer und elektronischer Geräte.

Richten Sie sich nach den örtlichen Bestimmungen und entsorgen Sie Altgeräte nicht über Ihren Hausmüll. Durch die korrekte Entsorgung Ihrer Altgeräte werden Umwelt und Menschen vor möglichen negativen Folgen geschützt.

2 Haare stylen

Hinweis: Wechseln Sie die Aufsätze bzw. den Styler nicht aus, wenn das Gerät aufheizt oder bereits heiß ist. Für ein optimales Stylingergebnis sollte das Gerät vor Gebrauch 3 - 5 Minuten aufheizen. Ziehen Sie beim Abwickeln der Haarsträhne nach der Anwendung des Lockenstabs nicht an Ihren Haaren, da Sie sonst die Locke wieder glatt ziehen.

Wählen Sie je nach gewünschtem Look einen entsprechenden Aufsatz bzw. Styler aus.

Look	Aufsatz
Feste Locken	Kleine Lockenzange (16)
Moderne, weiche Locken	Konische Lockenzange (15)
Korkenzieherlocken	Kleine Lockenzange (16) mit Spiralaufsatz (7)
Wellen	Kleine Lockenzange (16) mit Bürstenaufsatz (8)
Kräusellocken	Crimper-/Glätteraufsatz (21); die gewölbten Seiten (19) zeigen zueinander
Glatte Styling und Wellen	Crimper-/Glätteraufsatz (21); die flachen Seiten (20) zeigen zueinander

Vor dem Stylen:

- 1 Vergewissern Sie sich, dass der Pfeil auf dem Ring auf das Symbol zum Entsperren auf dem Griff zeigt (22).
- 2 Schieben Sie den entsprechenden Aufsatz auf das Metallrohr (1) des Griffs (5), und drehen Sie den Ring nach rechts gegen den Uhrzeigersinn, um den Aufsatz zu verriegeln (23).
 - Um den Aufsatz zu entfernen, drehen Sie den Ring zum Entriegeln nach links im Uhrzeigersinn, (22) und ziehen Sie ihn ab.
- 3 Verbinden Sie das Netzkabel mit einer Steckdose.
- 4 Stellen Sie den Ein-/Ausschalter (4) auf I, um das Gerät einzuschalten.
 - ↳ Die Betriebsanzeige (3) leuchtet auf und beginnt zu blinken.
 - ↳ Wenn das Gerät betriebsbereit ist, hört die Anzeige auf zu blinken.

5 Legen Sie das Gerät mit der Halterung (⑪) auf eine hitzebeständige Oberfläche.

6 Kämmen Sie Ihr Haar, und unterteilen Sie es in Strähnen, die höchstens 2 - 4 cm breit sind.

Stylen von Locken oder Korkenzieherlocken (Abb. 4)

1 Verwenden Sie die kleine Lockenzange (⑯) zum Stylen von festen Locken und Korkenzieherlocken.

2 Drücken Sie auf den Hebel (⑩), um den Clip (⑫) zu öffnen, und legen Sie eine Haarsträhne zwischen Clip und Lockenstab (⑬).

- Wenn Sie den Spiralaufsatz (⑦) zum Stylen von Korkenzieherlocken verwenden, wickeln Sie die Haarsträhne entlang der Spirale um den Lockenstab. (Abb. 6)

3 Lassen Sie den Hebel los, und ziehen Sie den Lockenstab bis zu den Spitzen.

4 Halten Sie den Lockenstab an der kalten Spitze (⑭) und dem Griff (⑤). Wickeln Sie die Haarsträhne anschließend von den Spitzen bis zum Haaransatz um den Lockenstab.

5 Halten Sie den Lockenstab in dieser Position maximal 10 Sekunden. Wickeln Sie die Haarsträhne so weit ab, dass sich der Clip mit dem Hebel wieder öffnen lässt oder bis Sie den Stab aus Ihrem Haar entfernen können.

6 Um Ihr restliches Haar zu glätten, wiederholen Sie die Schritte 2 bis 5.

Stylen von modernen, weichen Locken (Abb. 5)

1 Verwenden Sie die konische Lockenzange (⑮) zum Stylen großer Locken.

2 Drücken Sie auf den Hebel (⑩), um den Clip (⑫) zu öffnen, und legen Sie eine Haarsträhne zwischen Clip und konischen Lockenstab (⑬).

3 Lassen Sie den Hebel los, und ziehen Sie den Lockenstab bis zu den Spitzen.

- 4 Halten Sie den Lockenstab an der kalten Spitze (⑭) und dem Griff (⑤). Wickeln Sie die Haarsträhne anschließend von den Spitzen bis zum Haaransatz um den Lockenstab.
- 5 Halten Sie den Lockenstab in dieser Position maximal 10 Sekunden, und wickeln Sie die Haarsträhne anschließend so weit ab, bis Sie den konischen Lockenstab aus Ihrem Haar entfernen können.
- 6 Um Ihr restliches Haar zu glätten, wiederholen Sie die Schritte 2 bis 5.

Stylen von Wellen (Abb. 7)

- 1 Verwenden Sie die kleine Lockenzange. Schieben Sie den Bürstenaufsatz (⑧) auf den Lockenstab.
- 2 Wickeln Sie eine Haarsträhne um die Bürste.
- 3 Halten Sie den Lockenstab maximal 10 Sekunden in dieser Position. Wickeln Sie die Haarsträhne anschließend so weit ab, bis Sie den Bürstenaufsatz (⑧) aus Ihrem Haar entfernen können.
- 4 Um Ihr restliches Haar zu stylen, wiederholen Sie die Schritte 2 bis 3.

Stylen von Kräusellocken (Abb. 8)

- 1 Verwenden Sie den Crimper-/Glätteraufsatz (⑳). Vergewissern Sie sich, dass die gewölbten Seiten (⑲) zueinander zeigen.
 - Um die Crimper-/Glätterplatten zu entfernen, warten Sie, bis sie abgekühlt sind. Greifen Sie dann die hervorstehenden Seiten beider Platten (⑱), und ziehen Sie sie ab.
- 2 Drücken Sie auf den Hebel (⑩), um den Aufsatz zu öffnen, und legen Sie eine Haarsträhne zwischen die Crimper-Platten.
- 3 Lassen Sie den Hebel los, und halten Sie die Platten 5 bis 10 Sekunden lang geschlossen.
- 4 Drücken Sie auf den Hebel, um die Platten zu öffnen, und legen Sie die nächste Haarsträhne zwischen die Platten. Achten Sie darauf, dass sich beide Abschnitte leicht überschneiden.
- 5 Wiederholen Sie den Vorgang bis zu den Haarspitzen.

- Um Ihr restliches Haar zu glätten, wiederholen Sie die Schritte 2 bis 5.

Glattes Styling und Wellen kreieren (Abb. 9)

- Vergewissern Sie sich, dass die flachen Seiten (20) zueinander zeigen. Drücken Sie auf den Hebel (10), um den Aufsatz zu öffnen, und legen Sie eine Haarsträhne zwischen die Glätterplatten.
- Führen Sie das Gerät in einer einzigen Bewegung (max. 5 Sekunden) ohne Unterbrechung vom Haaransatz bis zu den Spitzen. So schützen Sie das Haar vor Überhitzung.
 - Um die gewünschten Wellen zu stylen, drehen Sie den Styler um 180° nach innen oder außen, wenn Sie die Spitzen (letzten 3 – 5 cm des Haars) erreicht haben. Halten Sie das Gerät 2 bis 3 Sekunden in dieser Position, und lassen Sie anschließend los.
- Um Ihr restliches Haar zu stylen, wiederholen Sie die Schritte 1 bis 2.

Hinweis: Das Gerät ist mit einer automatischen Abschaltung ausgestattet. Nach 60 Minuten schaltet sich das Gerät automatisch aus. Sie können das Gerät durch Schieben des Ein-/Ausschalter in die Position | neu starten, um den Styler wieder einzuschalten.

Nach der Verwendung:

- Schalten Sie das Gerät aus, und ziehen Sie den Netzstecker aus der Steckdose.
- Legen Sie das Gerät auf eine hitzebeständige Unterlage, und lassen Sie es abkühlen.
- Entfernen Sie Haare und Staub vom Gerät und den Aufsätzen.
- Reinigen Sie das Gerät und die Aufsätze mit einem feuchten Tuch.
- Bewahren Sie das Gerät an einem sicheren, trockenen und staubfreien Ort auf. Sie können das Gerät auch an der Aufhängeöse aufhängen (6) oder in der im Lieferumfang enthaltenen hitzebeständigen Tasche verstauen (24).

3 Garantie und Kundendienst

Benötigen Sie weitere Informationen, z. B. zu einem Ersatzgerät, oder treten Probleme auf, besuchen Sie die Philips Website (www.philips.com), oder setzen Sie sich mit einem Philips Service-Center in Ihrem Land in Verbindung (Telefonnummer siehe Garantieschrift). Sollte es in Ihrem Land kein Service-Center geben, wenden Sie sich bitte an Ihren lokalen Philips Händler.



Specifications are subject to change without notice
© 2013 Koninklijke Philips N.V.
All rights reserved.



3140 035 33111