

PHILIPS

BHS510
BHS515



Bedienungsanleitung

Herzlichen Glückwunsch zu Ihrem Kauf und willkommen bei Philips! Um die Unterstützung von Philips optimal nutzen zu können, sollten Sie Ihr Produkt unter www.philips.com/welcome registrieren.

1 Wichtig

Lesen Sie vor Gebrauch des Geräts die Bedienungsanleitung sorgfältig durch, und bewahren Sie sie für eine spätere Verwendung auf.

- **WARNUNG:** Verwenden Sie das Gerät nicht in der Nähe von Wasser.
- Wenn das Gerät in einem Badezimmer verwendet wird, trennen Sie es nach dem Gebrauch von der Stromversorgung. Die Nähe zum Wasser stellt ein Risiko dar, sogar wenn das Gerät abgeschaltet ist.
- **WARNUNG:** Verwenden Sie das Gerät nicht in der Nähe von Badewannen, Duschen, Waschbecken oder sonstigen Behältern mit Wasser.



- Ziehen Sie nach jedem Gebrauch den Netzstecker aus der Steckdose.
- Um Gefährdungen zu vermeiden, darf ein defektes Netzkabel nur von einem Philips Service-Center, einer von Philips autorisierten Werkstatt oder einer ähnlich qualifizierten Person durch ein Original-Ersatzkabel ersetzt werden.
- Dieses Gerät kann von Kindern ab 8 Jahren und Personen mit verringerten physischen, sensorischen oder psychischen Fähigkeiten oder Mangel an Erfahrung und Kenntnis verwendet werden, wenn sie bei der Verwendung beaufsichtigt werden oder Anweisung zum sicheren Gebrauch des Geräts erhalten und die Gefahren verstanden haben. Kinder dürfen nicht mit dem Gerät spielen. Die Reinigung und Wartung darf nicht von Kindern ohne Aufsicht durchgeführt werden.
- Der Einbau einer Fehlerstromschutzeinrichtung in dem Stromkreis, der das Badezimmer versorgt, bietet zusätzlichen Schutz. Dieses Gerät muss über einen Nennauslösestrom von maximal 30 mA verfügen. Bei Fragen wenden Sie sich an Ihren Installateur.
- Bevor Sie das Gerät an eine Steckdose anschließen, überprüfen Sie, ob die auf dem Gerät angegebene Spannung mit der Netzspannung vor Ort übereinstimmt.

- Verwenden Sie das Gerät nie für andere als in dieser Bedienungsanleitung beschriebene Zwecke.
- Verwenden Sie das Gerät nicht zum Trocknen von Kunsthaar.
- Wenn das Gerät an eine Steckdose angeschlossen ist, lassen Sie es zu keiner Zeit unbeaufsichtigt.
- Verwenden Sie niemals Zubehör oder Teile, die von Drittherstellern stammen bzw. nicht von Philips empfohlen werden. Wenn Sie diese(s) Zubehör oder Teile verwenden, erlischt Ihre Garantie.
- Wickeln Sie das Netzkabel nicht um das Gerät.
- Lassen Sie das Gerät abkühlen, bevor Sie es wegräumen.
- Geben Sie acht bei der Verwendung des Geräts, da es äußerst heiß sein könnte. Halten Sie nur den Griff, da die anderen Teile heiß sind, und vermeiden Sie Kontakt mit der Haut.
- Stellen Sie das Gerät immer auf eine hitzebeständige, stabile ebene Fläche. Die heißen Heizplatten sollten nie die Oberfläche oder anderes brennbares Material berühren.
- Achten Sie darauf, dass das Netzkabel nicht mit den heißen Teilen des Geräts in Berührung kommt.
- Halten Sie das eingeschaltete Gerät fern von leicht entzündbaren Gegenständen und Materialien.
- Bedecken Sie das heiße Gerät niemals mit Handtüchern, Kleidungsstücken oder anderen Gegenständen.
- Verwenden Sie das Gerät nur an trockenem Haar.
- Bedienen Sie das Gerät nicht mit nassen Händen.
- Halten Sie die Heizplatten sauber und frei von Staub sowie von Stylingprodukten, wie Schaumfestiger, Styling-Spray, Gel. Verwenden Sie das Gerät nie in Kombination mit Stylingprodukten.
- Die Heizplatten verfügen über eine Beschichtung. Diese Beschichtung nutzt sich im Laufe der Zeit ab. Dies hat jedoch keinerlei Einfluss auf die Leistung des Geräts.
- Bei Verwendung mit getöntem oder gefärbtem Haar können sich die Heizplatten möglicherweise verfärben.
- Geben Sie das Gerät zur Überprüfung bzw. Reparatur stets an ein von Philips autorisiertes Service-Center. Eine Reparatur durch unqualifizierte Personen kann zu einer hohen Gefährdung für den Verbraucher führen.

- Führen Sie keine Metallgegenstände in den Ausgang des Ionisators ein, da dies zu Stromschlägen führen kann.
- Ziehen Sie nach der Verwendung nicht am Netzkabel. Ziehen Sie stattdessen am Netzstecker, um das Gerät von der Stromversorgung zu trennen.
- Verbrennungsfahr. Bewahren Sie das Gerät außerhalb der Reichweite von Kindern auf, insbesondere während des Gebrauchs und des Abkühlens.

Elektromagnetische Felder (EMF)

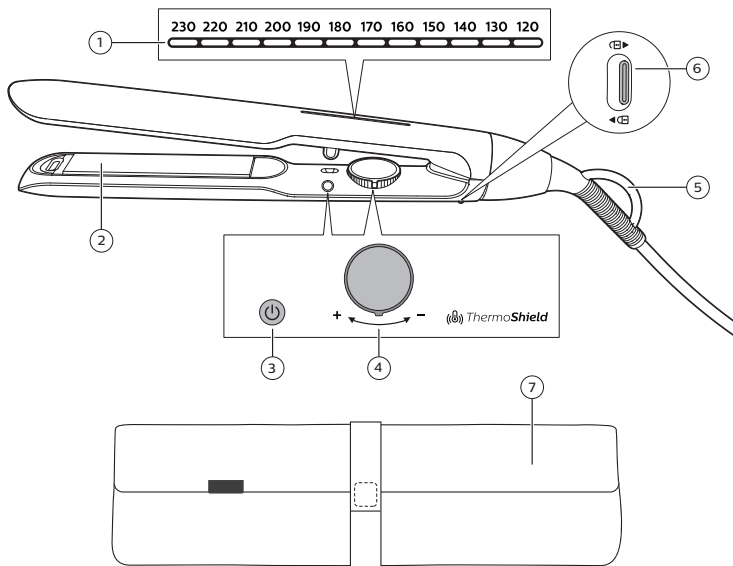
Dieses Philips Gerät erfüllt sämtliche Normen und Regelungen bezüglich der Exposition in elektromagnetischen Feldern.

Recycling

- Dieses Symbol bedeutet, dass das Produkt nicht mit dem normalen Hausmüll entsorgt werden kann (2012/19/EU).
- 1 Altgeräte können kostenlos an geeigneten Rücknahmestellen abgegeben werden.
 - 2 Diese werden dort fachgerecht gesammelt oder zur Wiederverwendung vorbereitet. Altgeräte können Schadstoffe enthalten, die der Umwelt und der menschlichen Gesundheit schaden können. Enthaltene Rohstoffe können durch ihre Wiederverwertung einen Beitrag zum Umweltschutz leisten.
 - 3 Die Löschung personenbezogener Daten auf den zu entsorgenden Altgeräten muss vom Endnutzer eigenverantwortlich vorgenommen werden.
 - 4 Hinweise für Verbraucher in Deutschland: Die in Punkt 1 genannte Rückgabe ist gesetzlich vorgeschrieben. Sammel- und Rücknahmestellen in Deutschland: <https://www.stiftung-ear.de/>



2 Überblick



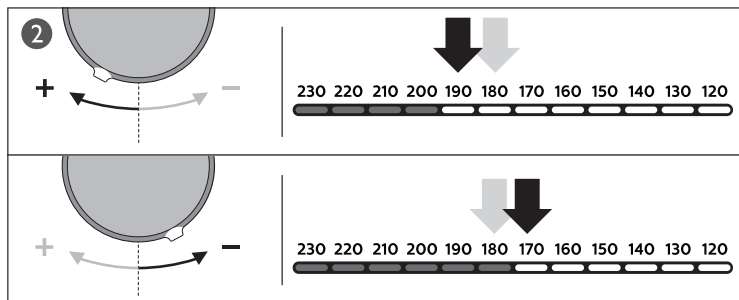
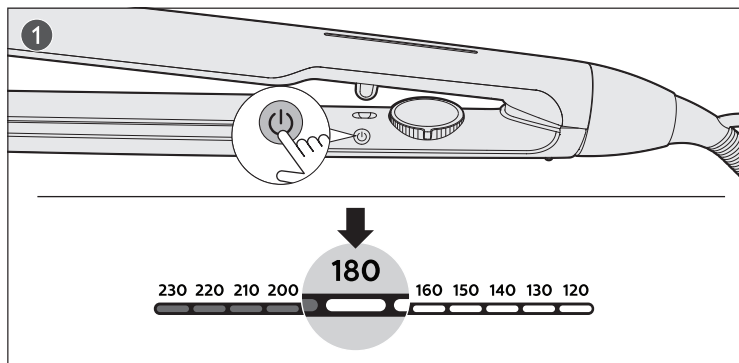
- | | |
|------------------|--------------------|
| ① Display | ② Heizplatten |
| ③ Ein-/Ausmacher | ④ Temperaturregler |
| ⑤ Aufhängeöse | ⑥ Verriegelung |
| ⑦ Heizmatte | |

3 Vor dem Gebrauch

- Verwenden Sie den Haarglätter nur, wenn Ihr Haar trocken ist.
- Wählen Sie die gewünschte Einstellung entsprechend Ihrem Haartyp aus. Weitere Informationen finden Sie in der nachstehenden Tabelle. Wählen Sie beim ersten Gebrauch des Haarglätters immer eine niedrige Temperaturstufe.

Haartyp	Temperaturbereich
Dicht, struppig, lockig, schwer zu glätten	210 bis 230 °C
Normal, mittlere Struktur oder leicht gewellt	180 bis 200 °C
Fein, hell, blond, gebleicht oder gefärbt	170 °C oder weniger

4 Haare glätten

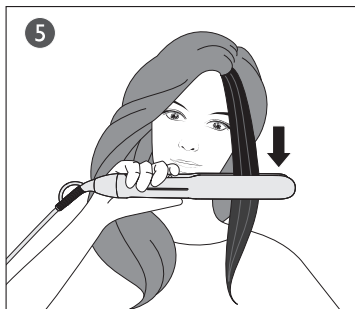
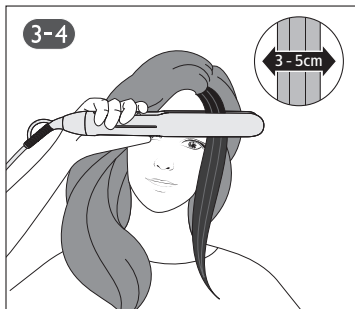


1 Halten Sie den Ein-/Ausschalter gedrückt (⏻ (①)), bis das Anzeigefeld (②) aufleuchtet.

↳ Die Standardeinstellung 180°C wird angezeigt.

2 Drehen Sie den Temperaturregler (④), um die gewünschte Einstellung auszuwählen.

↳ Die Anzeige hört auf zu blinken, wenn die Heizplatten betriebsbereit sind.

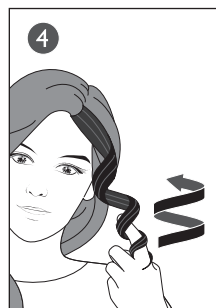
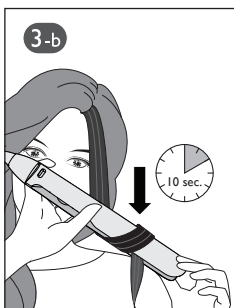
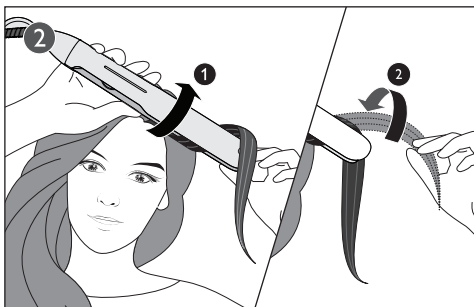
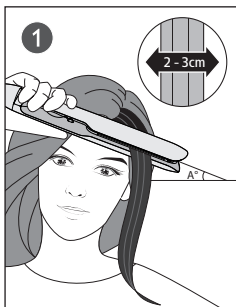


3 Kämmen Sie Ihr Haar und nehmen Sie eine Haarsträhne, die zwischen 3-5 cm breit ist, zum Glätten.

Hinweis: Es wird empfohlen, dickeres Haar in mehr Strähnen zu unterteilen.

- 4 Legen Sie die Strähne zwischen die Heizplatten (②) und drücken Sie die Plattenarme fest zusammen.
- 5 Führen Sie den Haarglätter in einer einzigen Bewegung (innerhalb von max. 5 Sekunden) ohne Unterbrechung vom Haaransatz bis zu den Spitzen. So schützen Sie das Haar vor Überhitzung.

5 Haar wellen



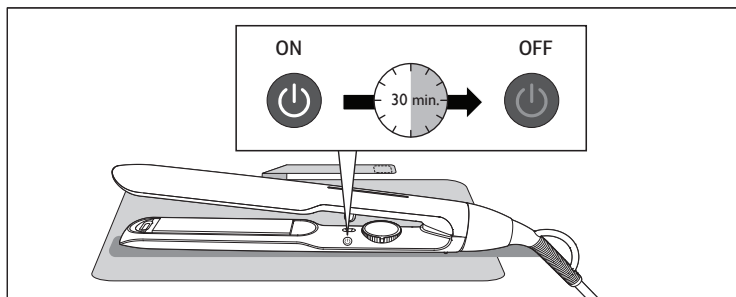
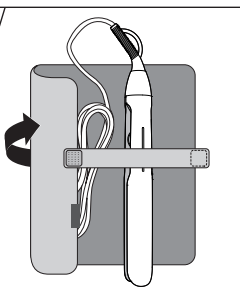
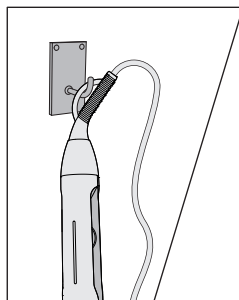
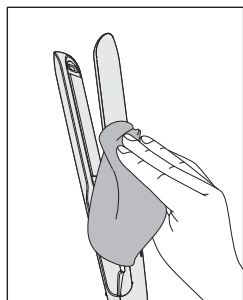
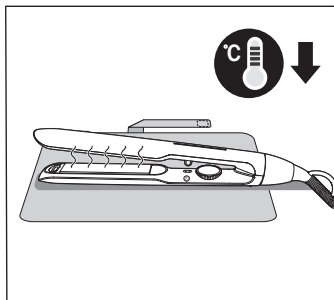
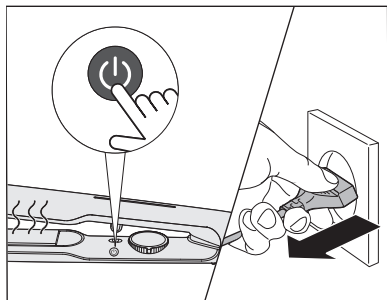
- 1 Beginnen Sie in der Nähe der Haarwurzeln und nehmen Sie eine Haarsträhne von 2 bis 3 cm Länge. Legen Sie die Strähne zwischen die Heizplatten (②).
- 2 Um nach außen zeigende Wellen zu erzeugen, drehen Sie den Haarglätter so nach außen, dass sich das Haar um den Haarglätter dreht.
- 3 Ziehen Sie die Haarspitzen über den Haarglätter, sodass sie zum Boden zeigen. Halten Sie den Haarglätter an der kühlen Spitze fest, um ihn zu stützen.

- 4 Schieben Sie den Haarglätter vorsichtig und langsam nach unten, bis Sie die Haarspitzen erreichen.
- 5 Drehen Sie die Haare anschließend mit den Fingern ein wenig ein.
- 6 Um nach innen zeigende Wellen zu erzeugen, drehen Sie den Haarglätter bei Schritt 2 nach innen und wiederholen die oben genannten Schritte.

Tipps:

- Mit kleineren Haarsträhnen erzielen Sie bessere Ergebnisse.
- Legen Sie nach dem Drehen die Haarspitzen per Hand über den Haarglätter.
- Halten Sie den Haarglätter an der Spitze fest, um mehr Kontrolle beim Drehen und Durchziehen zu haben.
- Lockern Sie Ihren Griff, wenn Sie die Haare durchziehen.

6 Nach Gebrauch



- 1 Schalten Sie das Gerät aus, und ziehen Sie den Netzstecker aus der Steckdose.
- 2 Legen Sie das Gerät auf eine hitzebeständige Unterlage, und lassen Sie es abkühlen.
- 3 Reinigen Sie das Gerät und die Heizplatten mit einem feuchten Tuch.
- 4 Bewahren Sie das Gerät an einem sicheren, trockenen und staubfreien Ort auf. Sie können es auch an der Aufhängeöse (⑤) oder mit der mitgelieferten Heizmatte aufbewahren (⑦).

Hinweis:

- **Legen Sie das Gerät nicht in die Tasche, solange es noch heiß ist.**
- **Das Gerät ist mit einer automatischen Abschaltung ausgestattet. Nach 30 Minuten schaltet sich das Gerät automatisch aus.**

7 Garantie und Kundendienst

Benötigen Sie weitere Informationen, z. B. zu einem Ersatz eines Aufsatzes, oder treten Probleme auf, besuchen Sie die Philips Website unter www.philips.com/support, oder setzen Sie sich mit dem Philips Service-Center in Ihrem Land in Verbindung (Telefonnummer siehe Garantieschrift). Sollte es in Ihrem Land kein Service-Center geben, wenden Sie sich bitte an Ihren lokalen Philips Händler.



Technische Daten können ohne vorherige Ankündigung geändert werden.

© 2021 Koninklijke Philips N.V.
Alle Rechte vorbehalten.

(12/11/2021)

