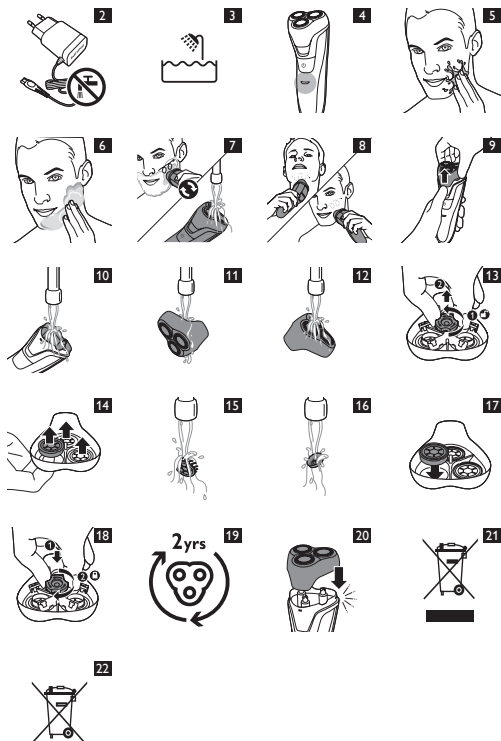
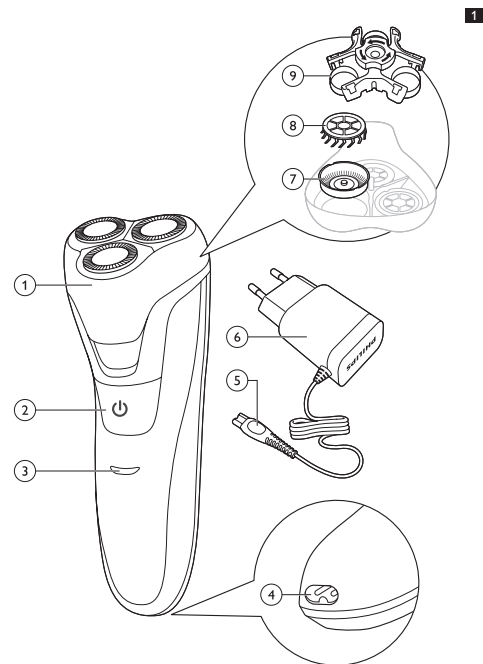




PHILIPS



PORTUGUÊS DO BRASIL

Introdução

Parabéns pela sua compra e bem-vindo à Philips! Para aproveitar ao máximo o suporte oferecido pela Philips, registre o produto em www.welcome.philips.com/br_pt/. Leia este manual do usuário, pois ele contém informações sobre os ótimos recursos deste barbeador e algumas dicas para facilitar o barbear e torná-lo mais agradável.

Descrição geral (fig. 1)

- 1 Unidade de corte
- 2 Botão liga/desliga do barbeador
- 3 Luz piloto de recarga
- 4 Encaixe para o plugue pequeno
- 5 Pequeno plugue
- 6 Adaptador
- 7 Protetor
- 8 Cortador
- 9 Moldura de retenção

Importante

Leia atentamente este manual do usuário antes de usar o aparelho e guarde-o para consultas futuras.

Perigo

- Não molhe o adaptador (fig. 2).

Aviso

- O adaptador contém um transformador. Não retire o adaptador para substituí-lo por outro plugue, pois isso pode causar uma situação de risco.
- Este aparelho não deve ser usado por pessoas (inclusive crianças) com capacidades físicas, mentais ou sensoriais reduzidas ou pouca experiência e conhecimento, a menos que sejam supervisionadas ou instruídas sobre o uso do aparelho por uma pessoa responsável por sua segurança.
- Crianças devem ser supervisionadas para que elas não brinquem com o aparelho.
- Sempre desconecte o barbeador da tomada antes de lavá-lo com água corrente.

Atenção

- Nunca lave o barbeador usando água com temperatura superior a 80°C.
- Tome cuidado com água quente. Sempre verifique se a água não está muito quente para evitar queimaduras nas mãos.
- O barbeador não é próprio para lava-louças.

- É possível que vaze água pela tomada na parte inferior do barbeador quando você lavá-lo. Isso é normal e não representa perigo, pois todos os componentes eletrônicos estão em uma unidade elétrica vedada, no interior do barbeador.
- Não use o barbeador nem o adaptador caso estejam danificados, pois isso pode causar ferimento. Sempre troque um adaptador ou peça danificada por um do tipo original.
- Use, carregue e guarde o aparelho a uma temperatura entre 10°C e 35°C.
- Sempre apóie e use o barbeador em uma superfície resistente a fluidos.
- Só use o adaptador fornecido.
- Se o barbeador for sujeito a uma grande mudança de temperatura, pressão ou umidade, deixe-o aclimatar por 30 minutos antes de usá-lo.

Conformidade com padrões

- Este barbeador está em conformidade com regulamentações de segurança aprovadas internacionalmente e pode ser usado com segurança na banheira ou no chuveiro e lavado em água corrente (fig. 3).
- Este aparelho Philips está em conformidade com todos os padrões relacionados a campos eletromagnéticos. Se manuseado corretamente de acordo com as instruções deste manual do usuário, o aparelho será seguro para usar com base em comprovações científicas atualmente disponíveis.

Geral

- O aparelho é equipado com um seletor automático de voltagem e é adequado para voltagens de 100 a 240 volts.
- O adaptador transforma a tensão de 100-240 volts em uma tensão segura, inferior a 24 volts.

Carregamento

Nota: O barbeador não pode ser usado diretamente na rede elétrica.

Quando você carregar o barbeador pela primeira vez ou após um longo período sem usá-lo, deixe-o carregando por, pelo menos, 10 horas. Um barbeador totalmente carregado fornece até 30 minutos de barbear.

O tempo de barbear pode ser menor do que o esperado em razão de sua rotina de barbear, de seus hábitos de limpeza ou de seu tipo de barba.

Indicadores de carga

Bateria fraca

- Quando a bateria está quase vazia (quando há só 5 minutos ou menos tempo restante para barbear), a luz indicadora de carregamento laranja acende. Quando você desliga o barbeador, essa luz continua laranja durante alguns segundos (fig. 4).

Carregamento

- Quando o barbeador estiver carregando, a luz piloto de recarga ficará continuamente acesa na cor verde (fig. 4).

Nota: A luz indicadora de carregamento ficará verde quando o barbeador estiver totalmente carregado.

Carregamento com o adaptador

- 1 Conecte o plugue pequeno ao barbeador.
- 2 Conecte o adaptador a uma tomada na parede.

Uso do barbeador

Nota: O barbeador pode ser utilizado no banho ou chuveiro. Portanto, por razões de segurança, ele não pode ser utilizado se estiver ligado na tomada elétrica.

Dicas e truques de barbear

- Este barbeador é apropriado para uso com a pele úmida ou seca. Use o barbeador com gel ou espuma de barbear para um conforto extra ou use o barbeador seco para o máximo conforto.

Nota: Recomendamos que você use o barbeador com gel ou espuma de barbear quando usá-lo com a pele molhada. Não use creme de barbear de espessura grossa nem óleo de barbear com este barbeador.

- Para obter os melhores resultados, faça movimentos circulares durante uso.
- O barbeador é à prova d'água e pode ser usado na banheira ou no chuveiro.
- Talvez sua pele precise de duas a três semanas para se acostumar com o sistema de barbear Philips.

Barbear com a pele molhada

- 1 Aplique um pouco de água sobre a pele. (fig. 5)
- 2 Aplique a espuma ou o gel de barbear sobre a pele. (fig. 6)
- 3 Use água corrente para lavar a unidade de corte e garantir que ela deslize suavemente pela pele.

- 4 Pressione o botão liga/desliga para ligar o barbeador.

- 5 Mova as cabeças de corte sobre a pele em movimentos circulares. (fig. 7)

Nota: use água corrente para lavar a unidade de corte e garantir que ela continue deslizando suavemente pela pele.

- 6 Após o uso, pressione o botão liga/desliga para desligar o aparelho e seque o rosto.

- 7 Lave o barbeador (consulte o capítulo 'Limpeza e manutenção').

Nota: Verifique se você retirou toda a espuma e gel de barbear do aparelho.

Barbear a seco

Dica: Esteja com a pele totalmente seca para que o barbeador deslize suavemente por ela.

- 1 Pressione o botão liga/desliga para ligar o barbeador.

- 2 Mova as cabeças de corte sobre a pele em movimentos circulares (fig. 8).

- 3 Após o uso, pressione o botão liga/desliga para desligar o aparelho.

- 4 Lave o barbeador (consulte o capítulo 'Limpeza e manutenção').

Limpeza e manutenção

Nunca use ar comprimido, palhas de aço, agentes de limpeza abrasivos ou líquidos agressivos, como gasolina ou acetona para limpar o barbeador.

Sempre desconecte o barbeador da tomada antes de lavá-lo com água corrente.

- Limpe o barbeador após cada uso para obter o melhor desempenho.
- Limpezas regulares garantem o melhor desempenho do barbeador.
- Para obter os melhores resultados de limpeza, recomendamos usar o spray de limpeza Philips (HQ110).
- Tome cuidado com água quente. Sempre verifique se a água não está muito quente para evitar queimaduras nas mãos.

Nota: É possível que vaze água pela tomada na parte inferior do barbeador quando você lavá-lo. Isso é normal e não representa perigo, pois todos os componentes eletrônicos estão em uma unidade elétrica vedada, no interior do barbeador.

Limpeza da unidade de corte em água corrente (limpeza rápida)

- 1 Desligue o aparelho.
- 2 Coloque o polegar na unidade de corte e pressione-a para fora do barbeador. (fig. 9)

Nota: Segure a unidade de corte enquanto faz isso.

- 3 Lave a unidade de corte e a câmara coletora de pelos em água corrente quente por 30 segundos.

Tome cuidado com água quente. Sempre verifique se a água não está muito quente para evitar queimaduras nas mãos.

- Enxágue a câmara coletora de pelos (fig. 10).
- Lave a parte interna da unidade de corte (fig. 11).
- Lave a parte externa da unidade de corte (fig. 12).

- 4 Gire a trava no sentido anti-horário (1) e retire a moldura de retenção (2) (fig. 13).

- 5 Remova e limpe uma cabeça de corte por vez. Cada cabeça de corte consiste em um cortador e um protetor (fig. 14).

Nota: Não lave mais de um cortador e de um protetor por vez, já que eles todos são conjuntos correspondentes. Se você acidentalmente misturar os cortadores e protetores, pode levar várias semanas até que o desempenho ideal do barbear seja restaurado.

- Remova o cortador do protetor de corte e lave-o (fig. 15).
- Enxágue as partes interna e externa do protetor de corte (fig. 16).

Limpeza total

- 6 Encaixe novamente as cabeças de corte na unidade de corte. (fig. 17)

Certifique-se de que as saliências das cabeças de corte se encaixam corretamente nos espaços.

- 7 Recoloque a moldura de retenção na unidade de corte (1) e gire a trava no sentido horário (2) (fig. 18).

- 8 Recoloque a unidade de corte e chacoalhe para tirar a água em excesso do barbeador.

Nota: Se você não recolocou a unidade de corte corretamente, verifique se inseriu as cabeças de corte de forma adequada e se a moldura de retenção está travada.

Tenha cuidado para não bater a unidade de corte em algum objeto enquanto você estiver tirando a água em excesso do barbeador.

Nunca seque a unidade de corte e a câmara coletora de pelos com uma toalha ou tecido, pois isso pode danificar a unidade de corte.

- 9 Reabra a unidade de corte e deixe-a aberta para que o barbeador fique completamente seco.

Compra de acessórios

Para comprar acessórios ou peças avulsas, acesse www.shop.philips.com/service ou dirija-se até um revendedor Philips. Você também pode entrar em contato com a Central de Atendimento ao Cliente Philips do seu país (veja o folheto de garantia mundial para obter detalhes sobre contato).

Cabeças de corte

- Recomendamos substituir as cabeças de corte a cada dois anos, sempre pelas cabeças de corte Philips HQ56 (fig. 19).

Substituição das cabeças de corte

Para obter o melhor desempenho do barbeador, recomendamos que você substitua as cabeças de corte a cada dois anos. Substitua as cabeças de corte danificadas imediatamente. Só substitua as cabeças de corte por cabeças de corte HQ56 Philips originais.

- 1 Desligue o barbeador e o desconecte da tomada elétrica.
- 2 Coloque o polegar na unidade de corte e pressione-a para fora do barbeador. (fig. 9)

Nota: Segure a unidade de corte enquanto faz isso.

- 3 Gire a trava no sentido anti-horário (1) e retire a moldura de retenção (2) (fig. 13).
- 4 Remova as cabeças de corte e coloque as novas na unidade de corte.

Certifique-se de que as saliências das cabeças de corte se encaixam corretamente nos espaços.

- 5 Recoloque a moldura de retenção na unidade de corte (1) e gire a trava no sentido horário (2) (fig. 18).
- 6 Recoloque a unidade de corte (fig. 20).

Nota: Se você não recolocou a unidade de corte corretamente, verifique se inseriu as cabeças de corte de forma adequada e se a moldura de retenção está travada.

Meio ambiente

- Não descarte o aparelho no lixo doméstico no final de sua vida útil. Leve-o a um posto de coleta oficial para que possa ser reciclado. Com esse ato, você ajuda a preservar o meio ambiente (fig. 21).
- A bateria interna recarregável contém substâncias que podem poluir o meio ambiente. Sempre remova a bateria antes de descartá-la ou levá-la a um posto oficial de coleta. Descarte as baterias em um posto oficial de coleta de baterias. Se tiver dificuldade em removê-la, você também poderá levar o aparelho a uma assistência técnica Philips, que fará esse procedimento e descartará a bateria em um local seguro ao meio ambiente (fig. 22).

Remoção da bateria recarregável

Só remova a bateria recarregável quando descartar o barbeador. Ao remover a bateria recarregável, certifique-se de que ela esteja completamente descarregada.

- 1 Desconecte o barbeador do sistema elétrico.
- 2 Deixe o barbeador ligado até que pare de funcionar.
- 3 Desparafuse a parte de trás do barbeador e da câmara coletora de pelos.
- 4 Remova o painel frontal e o painel traseiro.
- 5 Dobre os 6 ganchos para o lado e retire a unidade elétrica.

Tenha cuidado, pois os ganchos são afiados.

- 6 Remova a bateria recarregável.

tenha cuidado, pois os fios de metal da bateria são afiados.

Não reconecte o barbeador ao sistema elétrico após remover a bateria recarregável.

Garanta e suporte

Caso você precise de informações ou suporte, visite o site www.philips.com/support ou leia o folheto de garantia mundial à parte.

Restrições da garantia

As cabeças de corte (cortadores e protetores) não estão cobertas pelos termos da garantia internacional por estarem sujeitas ao desgaste.

Solução de problemas

Este capítulo resume os problemas mais comuns que podem ser encontrados durante o uso do aparelho. Caso você não consiga solucionar o problema com as informações abaixo, acesse www.philips.com/support para obter uma lista de perguntas frequentes ou entre em contato com a Central de Atendimento ao Cliente.

Problema	Possível causa	Solução
O barbeador não está funcionando como antes.	As cabeças de corte estão danificadas ou gastas.	Substitua as cabeças de corte (consulte o capítulo "Substituição das cabeças de corte").

	Os resíduos de espuma ou gel obstruem as cabeças de corte.	Lave a unidade de corte em água corrente quente (consulte a seção 'Limpeza da unidade de corte em água corrente' no capítulo 'Limpeza e manutenção').
--	--	---

	Você não inseriu as cabeças de corte adequadamente.	Certifique-se de que as saliências das cabeças de corte se encaixam corretamente nos espaços.
--	---	---

O barbeador não funciona quando pressionado o botão liga/desliga.	A bateria recarregável está descarregada.	Recarregue a bateria (consulte o capítulo "Carregamento").
---	---	--

	A temperatura do barbeador está muito alta. Nesse caso, o barbeador não funciona.	Logo que a temperatura do barbeador diminuir o suficiente, você pode tornar a ligá-lo.
--	---	--

Problema	Possível causa	Solução
O barbeador não funciona, embora esteja conectado ao sistema elétrico.	Este barbeador não foi projetado para ser usado diretamente a partir do sistema elétrico.	Recarregue a bateria (consulte o capítulo "Carregamento") e desconecte o barbeador da tomada elétrica.

Minha pele fica um pouco irritada após o barbear.	Sua pele ainda não se adaptou ao novo sistema de barbear.	Espere, pelo menos, três semanas até que ela se adapte ao barbeador. Não utilize métodos de barbear diferentes durante este período; será mais fácil para a adaptação da pele.
---	---	--

	Sua pele é sensível ao barbear a seco.	Use o barbeador com gel ou espuma de barbear e bastante água para conforto extra para a pele.
--	--	---

	Você está se barbeando somente com água.	Use o barbeador com gel ou espuma de barbear e bastante água para conforto extra para a pele.
--	--	---

	Sua pele fica irritada pelo tipo de espuma que você usa.	Use o barbeador com gel ou espuma de barbear e bastante água para conforto extra para a pele.
--	--	---

Garantia

- A Philips garante seus produtos eletroportáteis e de cuidados pessoais por um período de dois anos contados a partir da data da compra. Se qualquer defeito decorrente de material ou mão-de-obra defeituosos ocorrer dentro do período de dois anos de garantia, a Philips reparará ou substituirá o produto sem qualquer encargo para o consumidor.
- A utilização da garantia para o reparo ou troca do produto está condicionada à apresentação da nota fiscal de compra original, desde que o período entre a data da compra e a solicitação do serviço não exceda o prazo de dois anos.
- A garantia não cobre produtos e/ou peças de produtos que sejam de vidro ou que estejam sujeitos a desgaste e/ou possam ser considerados como consumíveis dada a sua natureza.
- A garantia perderá sua validade se o defeito for decorrente de utilização incorreta do produto, manutenção deficiente ou ainda se mudanças ou reparos no produto tenham sido realizados por pessoas não autorizadas pela Philips.
- Para que o produto seja usado da forma correta, o consumidor deverá seguir criteriosamente todas as instruções mencionadas no manual do usuário e deverá abster-se de quaisquer ações ou uso descritos como não desejáveis ou para as quais sejam feitas recomendações e avisos nas instruções fornecidas com o produto.

Importante: restrições da garantia para certos produtos e materiais

- Para alguns produtos, a garantia pode estar sujeita a certas restrições. Tais restrições, se aplicáveis, podem ser encontradas na seção "Restrições à Garantia" do capítulo "Garantia e Suporte" do manual do usuário.
- Estas restrições à garantia não afetam os direitos legais do consumidor.

Serviço

A assistência durante e após o período de garantia pode ser obtida em todos os países onde o produto for oficialmente comercializado pela Philips. Nos países onde o produto não for distribuído pela Philips, a assistência é fornecida pela organização local Philips. Neste caso, poderá haver alguma demora no atendimento se as peças necessárias não estiverem disponíveis de imediato. Dirija-se ao seu varejista, a um posto autorizado Philips ou entre em contato com o Centro de Informações ao Consumidor de seu país se precisar de mais informações ou se tiver algum problema na obtenção de assistência técnica. Para mais informações de suporte, consulte o site HYPERLINK "<http://www.philips.com.br/suporte>" www.philips.com.br/suporte.

