

Register your product and get support at
www.philips.com/welcome

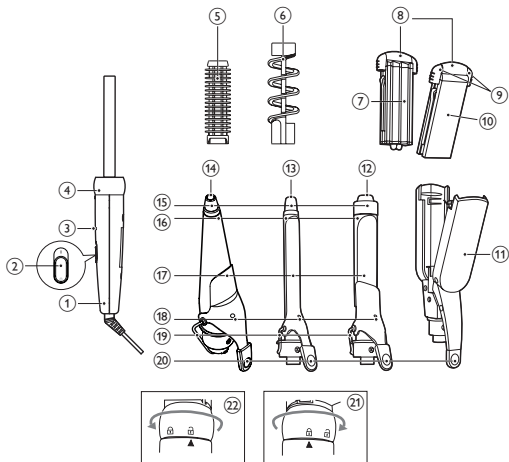
Hair Styler

HP4698/22



NO Brukerhåndbok

PHILIPS



Gratulerer med kjøpet, og velkommen til Philips! Hvis du vil dra full nytte av støtten som Philips tilbyr, kan du registrere produktet ditt på www.philips.com/welcome.

1 Viktig

Les denne brukerveiledningen nøye før du bruker apparatet, og ta vare på den for senere referanse.

- **ADVARSEL:** Ikke bruk dette apparatet i nærheten av vann.
- Når du bruker apparatet på badet, må du koble det fra etter bruk. Nærheten til vann utgjør en risiko, selv når apparatet er slått av.
- **ADVARSEL:** Ikke bruk apparatet nær badekar, dusj, håndvasker eller andre elementer som inneholder vann.
- Før du kobler til apparatet, må du kontrollere at spenningen som er angitt på apparatet, stemmer med den lokale nettspenningen.
- Ikke bruk apparatet til noe annet formål enn det som beskrives i denne veiledningen.
- Apparatet skal bare brukes på tørt hår. Ikke bruk apparatet på kunstig hår.
- Når apparatet er koblet til strømmen, må du aldri la det stå uten tilsyn.
- Koble alltid fra apparatet etter bruk.
- Når apparatet er varmt, må du la det stå på et varmebestandig underlag og aldri dekke apparatet med noe, for eksempel et håndkle eller klær.
- Ikke bruk tilbehør eller deler fra andre produsenter eller som Philips ikke spesifikt anbefaler. Hvis du bruker slikt tilbehør eller slike deler, blir garantien ugyldig.
- Hold de varme overflatene på apparatet unna huden.



- Ikke surr ledningen rundt apparatet.
- Hvis du bruker apparatet på farget hår, kan retteplatene/krølltangen bli flekkete.
- Hvis ledningen er ødelagt, må den alltid skiftes ut av Philips, et servicesenter som er godkjent av Philips, eller lignende kvalifisert personell, slik at man unngår farlige situasjoner.
- Dette apparatet er ikke tiltenkt bruk av personer (inkludert barn) som har nedsatt sansevne eller fysisk eller psykisk funksjonsevne, eller personer som ikke har erfaring eller kunnskap, unntatt hvis de får tilsyn eller instruksjoner om bruk av apparatet av en person som er ansvarlig for sikkerheten.
- Pass på at barn er under tilsyn, slik at de ikke leker med apparatet.
- Hvis du vil ha ekstra beskyttelse, råder vi deg til å installere en lekkasjestrømsenhet (RCD) i den elektriske kretsen som forsyner badet. Denne enheten må ha et spenningsnivå for reststrøm som ikke er høyere enn 30 mA. Be installatøren om råd.

Elektromagnetiske felt (EMF)

Dette apparatet overholder alle standarder som gjelder elektromagnetiske felt (EMF). Hvis apparatet håndteres riktig og i samsvar med instruksjonene i denne brukerhåndboken, er det trygt å bruke det ut fra den kunnskapen vi har per dags dato.

Miljø

Ikke kast apparatet som restavfall når det ikke kan brukes lenger. Lever det inn til en gjenvinningsstasjon. Ved å gjøre dette hjelper du til med å ta vare på miljøet.



2 Frisere håret

Merk: Ikke bytt tilbehør eller friseringsenhet når apparatet varmes opp, eller når det er varmt. La apparatet varmes opp i 5–15 minutter for et perfekt retteresultat. Ikke trekk i krølltangen når du vikler opp hårlokken. Da retter du ut krøllen.

Velg passende tilbehør og friseringsenhet for den frisyren du ønsker:

Frisyre	Tilbehør og friseringsenhet
Store krøller	Krølltangtilbehør for store krøller (12)
Harde krøller	Krølltangtilbehør for små krøller (13)
Moderne og bølgete krøller	Kjegleformet krølltangtilbehør (14)
Korketrekker	Krølltangtilbehør for store krøller (12) og avtakbar spiral (6)
Bølger	Krølltangtilbehør for små krøller (13) og avtakbar børste (5)
Kreppet hår	Kreppe- og rettetangtilbehør (11) og kreppe- og retteplater (8) med buede sider (7) som peker mot hverandre
Rett, glatt stil og vipper	Kreppe- og rettetangtilbehør (11) og kreppe- og retteplater (8) med flate sider (10) som peker mot hverandre

Før du friserer håret:

- 1 Skyv et passende tilbehør inn på håndtaket (1), og vri ringen (4) for å låse det (21).
 - Når du vil ta av tilbehøret, låser du det opp (22) og trekker det av.
- 2 Skyv en passende friseringsenhet eller kreppe-/retteplater på tilbehøret.

- Når du vil ta av kreppe-/retteplatene, tar du tak i den kalde tuppen (⑨) og trekker dem av.
- 3 Plasser apparatet med støtten (⑲) utover på en varmebestandig overflate.
 - 4 Koble støpselet til en stikkontakt.
 - 5 Skyv av/på-bryteren (②) til I for å slå på apparatet.
 - ↳ Av/på-indikatoren (③) lyser.
 - ↳ Når apparatet er klart til bruk, endrer klar-indikatoren (⑱) farge fra rød til mørk.
 - 6 Gre håret, og del håret inn i små deler som ikke er bredere enn 5–6 cm.
 - 7 Flytt støtten (⑲) bakover.

Lag krøller eller korketrekere

- 1 Trykk på hendelen (⑳) for å åpne klemmen (⑰), og plasser en del av håret mellom klemmen og sylindere (⑯).
- 2 Slipp spaken, og skyv sylindere ut til hårtuppene.
- 3 Hold i den kalde tuppen (⑮) og håndtaket, og vikle deretter hårlokken rundt sylindere fra tupp til rot.
 - Hvis du bruker tilbehøret med spiralen, vikler du hårlokken rundt sylindere med profilen på spiralen.
- 4 Hold sylindere i denne posisjonen i maksimalt 15 sekunder, og vikle deretter hårlokken av til du kan åpne klemmen igjen med hendelen, eller til du kan fjerne spiralen fra håret.
- 5 Når du skal frisere resten av håret, gjentar du trinn 1 til 4.

Lage bølger

- 1 Vikle en hårlokk rundt børsten.
- 2 Hold sylindere i denne posisjonen i maksimalt 15 sekunder, og vikle deretter ut hårlokken til du kan ta børsten ut av håret.
- 3 Når du skal frisere resten av håret, gjentar du trinn 1 til 2.

Krepp håret

- 1 Trykk på hendelen (⑳) for å åpne tangen, og plasser en hårlokk mellom kreppeplatene. Begynn å kreppe ved hårrøttene.

- 2 Slipp hendelen, og klem platene sammen i 5 til 10 sekunder.
- 3 Trykk på hendelen for å åpne tangen, og plasser en annen del av den samme lokken mellom platene. Pass på at de overlappes.
- 4 Gjenta denne prosessen til du når tuppen av håret.
- 5 Når du skal frisere resten av håret, gjentar du trinn 1 til 4.

Lag en rett, glatt stil og vipper

- 1 Trykk på hendelen (20) for å åpne tangen, og plasser en hårlokk mellom glatteplatene.
- 2 Skyv apparatet nedover håret uten å stoppe opp (maks. 5 sekunder) fra rot til tupp, uten å stoppe for å unngå overoppheting.
 - Når du vil lage vippen, vrir du apparatet en halvsirkel innover (eller utover) når du kommer til de siste 3–5 cm av hårlokken. Hold apparatet i den stillingen i to til tre sekunder, og slipp deretter opp.
- 3 Etter 20 sekunder gjentar du trinn 2 til håret har fått ønsket utseende.
- 4 Når du skal frisere resten av håret, gjentar du trinn 1 til 3.

Etter bruk:

- 1 Slå apparatet av, og trekk ut støpselet fra stikkkontakten.
- 2 Plasser det på et varmebestandig underlag til det er avkjølt.
- 3 Fjern hår og støv fra apparatet og tilbehørene.
- 4 Rengjør apparatet, retteplatene og krølltangen med en fuktig klut.
- 5 Oppbevar apparatet på et trygt og tørt sted, uten støv. Du kan også oppbevare apparatet i oppbevaringsvesken som fulgte med.

3 Garanti og service

Hvis du trenger informasjon, f.eks. om uskifting av tilbehør eller hvis det har oppstått problemer, kan du besøke våre Internett-sider på www.philips.com eller ta kontakt med Philips' kundestøtte der du bor (du finner telefonnummeret i garantiheftet). Hvis det ikke er noen forbrukerstøtte der du bor, kan du gå til den lokale Philips-forhandleren.



© Royal Philips Electronics N.V. 2010
All rights reserved.

Specifications are subject to change without notice.
Trademarks are the property of Koninklijke Philips
Electronics N.V. or their respective owners.

3140 035 21413



100% recycled paper
100% papier recyclé