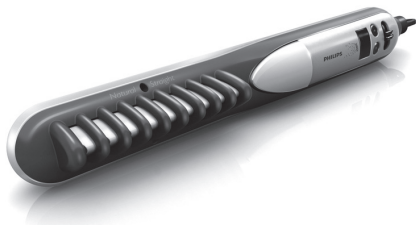


Register your product and get support at  
[www.philips.com/welcome](http://www.philips.com/welcome)

# Straightener

HP8297

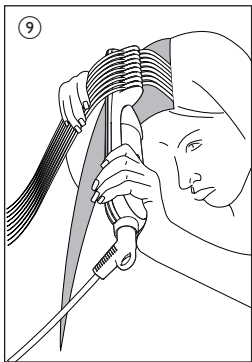
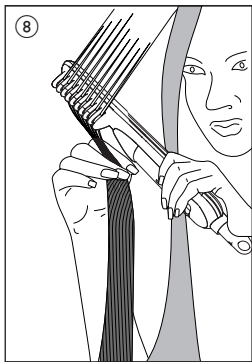
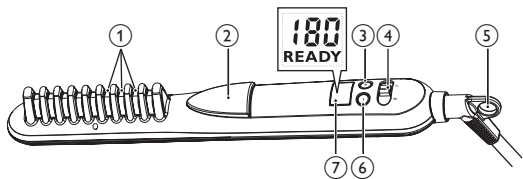


---

AR دليل المستخدم

---

# PHILIPS



تهانينا لقيامك بعملية الشراء. وأهلاً بك في Philips! للاستفادة الكاملة من الدعم الذي تقدمه Philips، قم بتسجيل المنتج في [www.philips.com/welcome](http://www.philips.com/welcome).

## 1 هام

- اقرأ دليل المستخدم هذا بعناية قبل استخدام الجهاز. واحتفظ به للرجوع إليها مستقبلاً.
- تحذير: لا تستخدم هذا الجهاز بالقرب من الماء.
- عند استخدام الجهاز في الحمام، افصل الطاقة عنه مباشرةً بعد استخدامه إذ إن قربه من الماء يشكل خطراً حتى عندما يكون متوقفاً عن التشغيل.
- تحذير: لا تستخدم هذا الجهاز بالقرب من حوض الاستحمام، أو مرسنة الاغتسال، أو المغسلة أو أي أوعية أخرى تحتوي على ماء.
- قبل توصيل الجهاز، تأكد أن الفولتية المشار إليها على الجهاز تتوافق مع الفولتية المحلية.
- لا تستخدم الجهاز لأي غرض آخر غير المبين في هذا الدليل.
- استخدم الجهاز على الشعر الجاف فقط. لا تستخدم الجهاز على الشعر الصناعي.
- هذا الجهاز مخصص لتمليس الشعر فقط. لا تستخدمه لتمشيط الشعر.
- أبقِ أسطح الجهاز الساخنة بعيداً عن بشرتك.
- عند توصيل الجهاز بمقبس الطاقة، لا تتركه أبداً من دون مراقبة.
- لا تقم بإدخال أي أجسام في الجهاز.
- امتنع عن فحص فتحات المقبس الأيوني بواسطة أجسام معدنية.
- قم دائماً بفصل الطاقة عن الجهاز بعد الاستخدام.
- حين يكون الجهاز ساخناً، أبقه على سطح مقاوم للسخونة ولا تعمد أبداً إلى تغطيته بمنشفة أو بقطعة قماش مثلاً.
- لا تستخدم أبداً أي ملحقات أو أجزاء من أي شركة مصنعة أخرى أو لا توصي بها Philips على وجه الخصوص. قد يؤدي استخدام ملحقات أو أجزاء من هذا النوع إلى إبطال الضمان.
- لا تقم بلف سلك الطاقة الرئيسي حول الجهاز.
- قد يؤدي استخدام الجهاز على الشعر المصبوغ إلى ظهور بقع على لوحَي التمليس.
- إذا كان سلك الطاقة الرئيسي تالفاً، فيجب استبداله من قبل Philips أو مركز خدمة مخوّل من قبل Philips أو أشخاص مؤهلين لتجنب أي خطر.



- هذا الجهاز غير معدّ للاستخدام من قبل الأفراد (بما في ذلك الأطفال) الذين يعانون نقصاً في القدرات الجسدية، أو الحسية أو العقلية، أو الذين تنقصهم الخبرة أو المعرفة. إلا إذا أشرف عليهم شخص مسؤول أو أعطاهم إرشادات تتعلق باستخدام الجهاز. وذلك بهدف الحفاظ على سلامتهم.
- يجب مراقبة الأطفال للحؤول دون لعبهم بالجهاز.
- لحماية إضافية، ننصحك بتركيب جهاز التيار المتخلف (RCD) في الدارة الكهربائية التي تزود الحمام بالطاقة. على جهاز RCD أن يكون مزوداً بتيار تشغيل متخلف مصنف لا يزيد عن 30 مللي أمبير. اطلب نصيحة المثبت.

## الحقول الكهرومغناطيسية (EMF)

يتوافق هذا الجهاز مع المعايير كافة الخاصة بالحقول الكهرومغناطيسية (EMF). يُعد هذا الجهاز آمناً إذا تم استخدامه بشكل صحيح ووفقاً للإرشادات الواردة في دليل المستخدم هذا. وذلك بحسب الدلائل العلمية المتوافرة اليوم.



## البيئة

لا ترمي الجهاز لدى انتهاء فترة استهلاكه مع النفايات المنزلية العادية. بل سلّمه إلى مركز معتمد لإعادة التدوير. بمبادرتك هذه، ستساهم في المحافظة على البيئة.

## 2 تمليس شعرك

تأكد من تحديد إعداد درجة حرارة ملائمة لشعرك.

احرص دائماً على تحديد إعداد درجة حرارة منخفضة عند استخدام جهاز التمليس للمرة الأولى.

نوع الشعر	إعداد درجة الحرارة
شعر كثيف أو خشن	حرارة متوسطة إلى مرتفعة (170 درجة مئوية وأعلى)
شعر ناعم أو متوسط النعومة	حرارة منخفضة إلى متوسطة (160 درجة مئوية وأدنى)
فاخ، أو أشقر، أو مبيض أو مصبوغ	حرارة منخفضة (أدنى من 160 درجة مئوية)

1 قم بتوصيل مأخذ التوصيل بمقبس وحدة تزويد بالطاقة.

2 اسحب مفتاح التشغيل/إيقاف التشغيل (4) إلى I لتشغيل الجهاز.  
لـ تضيء شاشة العرض (7) ويتم إظهار إعداد درجة الحرارة الافتراضي 180 درجة مئوية.

3 اضغط على زر + (3) أو على زر - (6) لتحديد إعداد درجة حرارة ملائمة لشعرك.  
لـ حين يسخن لوحا التمشيط حتى إعداد درجة الحرارة المحددة. يظهر مؤشر "READY" الثابت.

4 يتم تنشيط وظيفة الأيون عند تشغيل الجهاز. فتمنح شعرك لمعاناً إضافياً وتقلل من جُعبه.

لـ حين تكون هذه الوظيفة قيد التشغيل. من المحتمل أن تفوح رائحة معينة أو أن تسمع ضوضاءً وهذا أمر طبيعي وتسببه الأيونات التي يتم توليدها.

5 مَسِّط شعرك (بواسطة فرشاة أو مشط) وخذ خصلةً لتمليسها لا يزيد عرضها عن 5 سم.

6 اضغط على الزر (2) لفتح أسنان المشط (1).

7 وَرِّع خصل شعرك بشكل متساوٍ بين أسنان المشط ثم حرِّر زر التمشيط بحيث يتم التقاط خصل الشعر بين الأسنان.

8 اسحب مشط التمليس على طول الشعر بحركة واحدة (لمدة أقصاها 10 ثوانٍ) من الجذور إلى الأطراف من دون توقف لتجنب فرط الإحماء.

ملاحظة: امسك طرف الشعر بيدك الأخرى أثناء عملية التمليس. بحيث يتم دائماً توزيع خصل الشعر بشكل متساوٍ بين أسنان مشط التمليس. وبذلك، يمكن تفادي سقوط خصل الشعر من أسنان المشط قبل أن يتم تمليسها كلياً.

9 بعد 20 ثانية، كرر الخطوات 6 إلى 8 حتى تحصل على التسريحة المطلوبة.

10 لتمليس شعرك كله، كرر الخطوات 6 إلى 9.

ملاحظة: يتمتع الجهاز بوظيفة إيقاف التشغيل التلقائي. فيتوقف عن التشغيل تلقائياً بعد 60 دقيقة. يمكنك إعادة تشغيل الجهاز عبر ضبط مفتاح التشغيل/إيقاف التشغيل (d) إلى إيقاف التشغيل ومن ثم التشغيل مجدداً.

تمليس الشعر وتخفيف كثافته

1 لتخفيف كثافة الشعر، ضع مشط التمليس في أعلى خصلة الشعر ثم اسحبه شيئاً فشيئاً على طول الخصلة من الجذور حتى الأطراف تماماً كما لو كنت تمسِّط شعرك بفرشاة عادية.

تعزير الكثافة عند خط الشعر: (8)

1 ضع مشط التمليس تحت خصل الشعر. سيتم تمليس خصل الشعر مع رفعها عند الجذور وبالتالي تعزير كثافة شعرك.

تعزير الكثافة عند الجذور: (9)

1 لتعزير كثافة الشعر عند الجذور. ضع مشط التمليس تحت خصل الشعر أقرب حدّ ممكن من الجذور. احرص على تمرير المشط عبر خصل الشعر كلها.

2 قم بإدارة مشط التمليس حوالي 45 درجة واسحبه ببطء نحو الأطراف. ستمنح هذه الحركة الدائرية شعرك كثافة قصوى عند الجذور.

لتسريح الشعر بسرعة:

1 اعمد إلى تمليس خصلة من شعرك ثم إلى إدارة مشط التمليس نصف دائرة إلى الداخل (أو إلى الخارج) عندما يبلغ أطراف الشعر.

ملاحظة: امسك طرف الشعر بيدك الأخرى أثناء عملية التمليس.

2 أبقِ مشط التمليس في هذه الوضعية من ثانيتين إلى 3 ثوانٍ. ثم حرره.

بعد الاستخدام:

1 قم بإيقاف تشغيل الجهاز وبفصل الطاقة عنه.

2 ضعه على سطح مقاوم للسخونة حتى يبرد.

3 اعمد إلى تنظيف الجهاز واللوحين بواسطة قطعة قماش رطبة.

4 احفظ الجهاز في مكان آمن وجاف. وخالٍ من الغبار. كما يمكنك أيضاً تعليقه بواسطة حلقة التعليق (5) أو تخزينه في الحقيبة المزودة.

### 3 الضمان والخدمة

إذا احتجت إلى معلومات أو مثلاً إلى استبدال ملحق أو إذا واجهتك أي مشكلة. فيرجى

زيارة موقع Philips على ويب [www.philips.com](http://www.philips.com) أو الاتصال بمركز خدمة المستهلك

التابع لـ Philips في بلدك (يمكنك إيجاد رقم الهاتف في نشرة الضمان العالمية). في حال

عدم وجود مركز خدمة للمستهلك في بلدك. اقصِد وكيل Philips في منطقتك.



© Royal Philips Electronics N.V. 2010  
All rights reserved.

Specifications are subject to change without notice.  
Trademarks are the property of Koninklijke Philips  
Electronics N.V. or their respective owners.

3140 035 22121



100% recycled paper  
100% papier recyclé