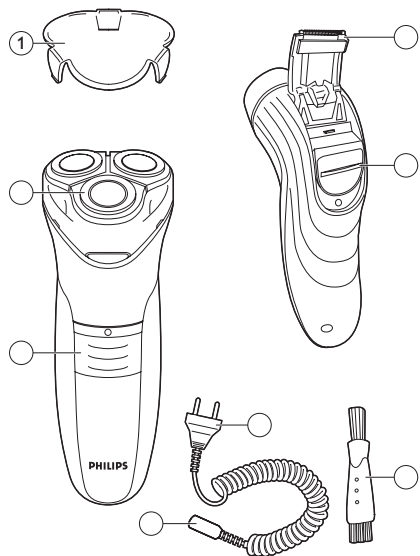
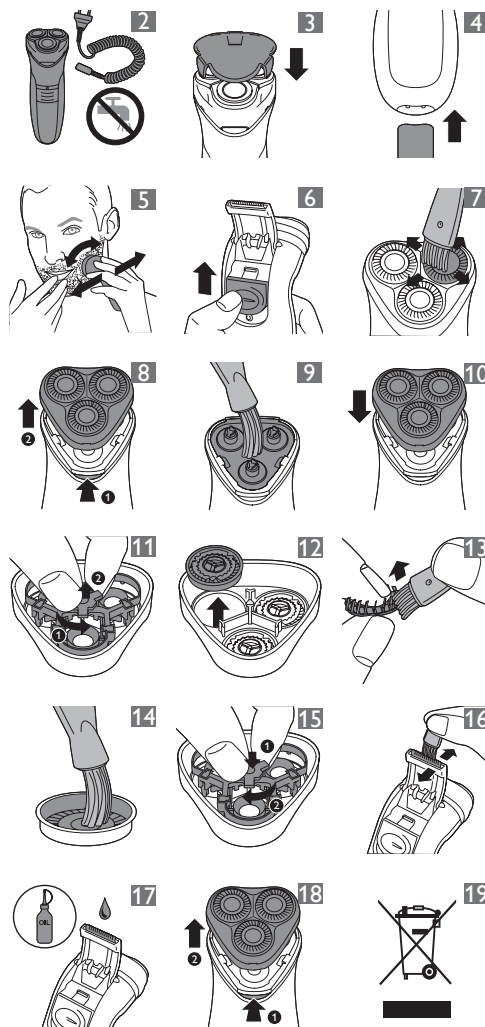




PHILIPS



ENGLISH

Introduction

Congratulations on your purchase and welcome to Philips! To fully benefit from the support that Philips offers, register your product at www.philips.com/welcome.

The Close Cut system ensures a close and easy shave every day. For the best result, move the shaving heads over your skin in both straight and circular movements.

What's in the box

- Shaver
- Protection cap
- Cleaning brush
- Mains cord with plug
- User manual
- Local guarantee leaflet
- World wide guarantee leaflet

General description (Fig. 1)

- 1 Protection cap
- 2 Shaving unit
- 3 Shaver on/off slide
- 4 Mains cord with plug
- 5 Appliance plug
- 6 Trimmer (HQ6946, HQ6940 only)
- 7 Trimmer slide (HQ6946, HQ6940 only)
- 8 Cleaning brush

Important

Read this user manual carefully before you use the appliance and save it for future reference.

Danger

- Keep the shaver and the mains cord dry (Fig. 2).

Warning

- This appliance is not intended for use by persons (including children) with reduced physical, sensory or mental capabilities, or lack of experience and knowledge, unless they have been given supervision or instruction concerning use of the appliance by a person responsible for their safety.
- Children should be supervised to ensure that they do not play with the appliance.
- Do not use the shaver or the mains cord if it is damaged.
- If the mains cord is damaged, always have it replaced with one of the original type in order to avoid a hazard.

Caution

- Always put the protection cap on the shaver to protect the shaving heads when you are travelling (Fig. 3).
- Only use the mains cord supplied.
- Store the appliance at a temperature between 5°C and 35°C.
- This appliance is not washable. Never immerse the appliance in water; nor rinse it under the tap.

Compliance with standards

This Philips appliance complies with all standards regarding electromagnetic fields (EMF). If handled properly and according to the instructions in this user manual, the appliance is safe to use based on scientific evidence available today.

General

The appliance is equipped with an automatic voltage selector and is suitable for mains voltages from 100 to 240 volts.

Using the appliance

Shaving

- 1** Put the appliance plug in the shaver (Fig. 4).
- 2** Put the mains plug in the wall socket.
- 3** Push the on/off slide upwards to switch on the shaver.
- 4** Move the shaving heads over your skin. Make both straight and circular movements (Fig. 5).
Shaving on a dry face gives the best results. Your skin may need 2 or 3 weeks to get accustomed to the Philips shaving system.
- 5** Push the on/off slide downwards to switch off the shaver.
- 6** Put the protection cap on the shaver every time you have used it, to prevent damage (Fig. 3).

Trimming (HQ6946/HQ6940 only)

You can use the trimmer to trim your sideburns and moustache.

- 1** Push the slide upwards to open the trimmer (Fig. 6).

The trimmer can be activated while the motor is running.



Cleaning and maintenance

Regular cleaning guarantees better shaving performance.

This appliance is not washable. Never immerse the appliance in water, nor rinse it under the tap.

Never use scouring pads, abrasive cleaning agents or aggressive liquids such as petrol or acetone to clean the appliance.

- For easy and optimal cleaning, Philips Shaving Head Cleaning Spray (HQ110) is available. Ask your Philips dealer for information.

Note: Philips Shaving Head Cleaning Spray may not be available in all countries. Contact the Consumer Care Centre in your country about the availability of this accessory.

You can also clean the shaver in the following way:

Every week: shaving unit and hair chamber

- 1 Switch off the shaver. Remove the mains plug from the wall socket and pull the appliance plug out of the shaver.
- 2 Clean the top of the appliance first. Use the cleaning brush supplied (Fig. 7).
- 3 Press the release button (1) and remove the shaving unit (2) (Fig. 8).
- 4 Clean the inside of the shaving unit and the hair chamber with the cleaning brush (Fig. 9).
- 5 Put the shaving unit back onto the shaver (Fig. 10).

Every two months: shaving heads

- 1 Switch off the shaver. Remove the mains plug from the wall socket and pull the appliance plug out of the shaver.
- 2 Press the release button (1) and remove the shaving unit (2) (Fig. 8).
- 3 Turn the wheel anticlockwise (1) and remove the retaining frame (2) (Fig. 11).
- 4 Remove the shaving heads (cutters and guards) one by one and clean them with the cleaning brush supplied (Fig. 12).

Note: Do not clean more than one cutter and guard at a time, since they are all matching sets. If you accidentally mix up the cutters and guards, it may take several weeks before optimal shaving performance is restored.

- 5 Clean the cutter with the short-bristled side of the cleaning brush (Fig. 13).

Brush carefully in the direction of the arrow.

- 6 Brush the guard (Fig. 14).

- 7 Put the shaving heads back into the shaving unit. Put the retaining frame back into the shaving unit, push it down (1) and turn the wheel clockwise (2) (Fig. 15).

- 8 Put the shaving unit back onto the shaver.

Extra-thorough cleaning

For extra-thorough cleaning, put the shaving heads in a degreasing liquid (e.g. alcohol) every six months. To remove the shaving heads, follow steps 1 to 4 described above. After cleaning, lubricate the central point on the inside of the guards with a drop of sewing machine oil to prevent wear of the shaving heads.

Trimmer (HQ6946/HQ6940 only)

Clean the trimmer every time you have used it.

- 1 Switch off the shaver. Remove the mains plug from the wall socket and pull the appliance plug out of the shaver.
- 2 Clean the trimmer with the cleaning brush supplied (Fig. 16).

Tip: Lubricate the trimmer teeth with a drop of sewing machine oil every six months (Fig. 17).

Storage

- 1 Put the protection cap on the shaver to prevent damage (Fig. 3).

Replacement

Replace the shaving heads every two years for optimal shaving results.

Replace damaged or worn shaving heads with HQ56 Philips Shaving Heads only.

- 1 Switch off the shaver. Remove the mains plug from the wall socket and pull the appliance plug out of the shaver.
- 2 Press the release button (1) and remove the shaving unit (2) (Fig. 18).
- 3 Turn the wheel anticlockwise (1) and remove the retaining frame (2) (Fig. 11).

- 4 Remove the shaving heads and place new ones in the shaving unit (Fig. 12).

- 5 Put the retaining frame back into the shaving unit, push it down (1) and turn the wheel clockwise (2) (Fig. 15).

- 6 Put the shaving unit back onto the shaver.

Ordering accessories

To purchase accessories for this appliance, please visit our online shop at

www.shop.philips.com/service. If the online shop is not available in your country, go to your Philips dealer or a Philips service centre.

If you have any difficulties obtaining accessories for your appliance, please contact the Philips Consumer Care Centre in your country. You find its contact details in the worldwide guarantee leaflet.

The following accessories are available:

- HQ56 Philips Shaving Heads
- HQ110 Philips Shaving Head Cleaning Spray

Environment

- Do not throw away the appliance with the normal household waste at the end of its life, but hand it in at an official collection point for recycling. By doing this, you help to preserve the environment (Fig. 19).

Guarantee and service

If you need service or information or if you have a problem, please visit the Philips website at **www.philips.com/support** or contact the Philips Consumer Care Centre in your country. You find its phone number in the worldwide guarantee leaflet. If there is no Consumer Care Centre in your country, go to your local Philips dealer.

Guarantee restrictions

The shaving heads (cutters and guards) are not covered by the terms of the international guarantee because they are subject to wear.

Troubleshooting

This chapter summarises the most common problems you could encounter with the appliance. If you are unable to solve the problem with the information below, visit **www.philips.com/support** for a list of frequently asked questions or contact the Consumer Care Centre in your country.

Problem	Possible cause	Solution
Reduced shaving performance.	The shaving heads are dirty. You have not cleaned the shaver well enough or you have not cleaned it for a long time.	Clean the shaver thoroughly before you continue shaving. See chapter 'Cleaning and maintenance'.
	Long hairs obstruct the shaving heads.	Clean the cutters and guards with the cleaning brush supplied. See chapter 'Cleaning and maintenance', section 'Every two months: shaving heads'.
	The shaving heads are damaged or worn.	Replace the shaving heads every 2 years for optimal shaving results. See chapter 'Replacement'.
The shaver does not work when I push the on/off slide upwards.	The shaver is not connected to the mains.	Put the mains plug in the wall socket.
Skin irritation.	Your skin needs time to get used to the Philips shaving system.	Skin irritation during the first 2-3 weeks of use is normal. After this period, the skin irritation usually disappears.

Introducción

Enhorabuena por la compra de este producto y bienvenido a Philips. Para sacar el mayor partido de la asistencia que Philips le ofrece, registre su producto en www.philips.com/welcome. El sistema de Close Cut garantiza un afeitado apurado y fácil a diario. Para obtener los mejores resultados, mueva los cabezales de afeitado sobre la piel con movimientos rectos y circulares.

Contenido de la caja

- Afeitadora
- Tapa protectora
- Cepillo de limpieza
- Cable de alimentación con clavija
- Manual de usuario
- Folleto de garantía local
- Folleto de garantía mundial

Descripción general (Fig. 1)

- 1 Tapa protectora
- 2 Unidad de afeitado
- 3 Botón de encendido/apagado de la afeitadora
- 4 Cable de alimentación con clavija
- 5 Clavija del aparato
- 6 Recortador (solo modelos HQ6946 y HQ6940)
- 7 Botón del cortapatillas (solo modelos HQ6946 y HQ6940)
- 8 Cepillo de limpieza

Importante

Antes de usar el aparato, lea atentamente este manual de usuario y consérvelo por si necesitara consultarlo en el futuro.

Peligro

- Mantenga la afeitadora y el cable secos (Fig. 2).

Advertencia

- Este aparato no debe ser usado por personas (adultos o niños) con su capacidad física, psíquica o sensorial reducida, ni por quienes no tengan los conocimientos y la experiencia necesarios, a menos que sean supervisados o instruidos acerca del uso del aparato por una persona responsable de su seguridad.
- Asegúrese de que los niños no jueguen con este aparato.
- No utilice la afeitadora ni el cable de alimentación si están dañados.
- Si el cable de alimentación está dañado, sustitúyalo siempre por uno del modelo original para evitar situaciones de peligro.

Precaución

- Siempre que lleve la afeitadora de viaje, póngale su tapa protectora con el fin de proteger los cabezales de afeitado (Fig. 3).
- Use únicamente el cable de alimentación que se suministra.
- Guarde el aparato a una temperatura de entre 5 °C y 35 °C.
- Este aparato no es lavable. No lo sumerja nunca en agua ni lo enjuague bajo el grifo.

Cumplimiento de normas

Este aparato Philips cumple todos los estándares sobre campos electromagnéticos (CEM). Si se utiliza correctamente y de acuerdo con las instrucciones de este manual, el aparato se puede usar de forma segura según los conocimientos científicos disponibles hoy en día.

General

El aparato está equipado con un selector automático de voltaje y es apto para voltajes de red entre 100 y 240 voltios.

Uso del aparato

Afeitado

- 1 Conecte la clavija del aparato a la afeitadora (Fig. 4).
- 2 Enchufe la clavija de red a la toma de corriente.
- 3 Pulse el botón de encendido/apagado hacia arriba para encender la afeitadora.
- 4 Desplace los cabezales de afeitado sobre la piel, haciendo movimientos rectos y circulares (Fig. 5).

Para obtener los mejores resultados, aféitese con la piel seca.

Puede que su piel necesite de 2 a 3 semanas para acostumbrarse al sistema de afeitado Philips.

- 5 Deslice el botón de encendido/apagado hacia abajo para apagar la afeitadora.
- 6 Después de usar la afeitadora, coloque siempre la tapa protectora para evitar que se deteriore (Fig. 3).

Consejos para recortar (solo modelos HQ6946/HQ6940)

Puede utilizar el cortapatillas para recortar las patillas y el bigote.

- 1 Deslice el botón hacia arriba para abrir el cortapatillas (Fig. 6).

El cortapatillas se puede activar con el motor de la afeitadora en funcionamiento.

Limpieza y mantenimiento

Una limpieza frecuente garantiza mejores resultados en el afeitado.

Este aparato no es lavable. No lo sumerja nunca en agua ni lo enjuague bajo el grifo.

No utilice estropajos, agentes abrasivos ni líquidos agresivos, como gasolina o acetona, para limpiar el aparato.

- Para una limpieza fácil y óptima está disponible el spray limpiador para cabezales de afeitado Philips (HQ110). Pregunte a su distribuidor Philips.

Nota: Es posible que el spray limpiador de cabezales de afeitado Philips no esté disponible en todos los países. Póngase en contacto con el Servicio de Atención al Cliente de Philips en su país para consultar la disponibilidad de este accesorio.

También puede limpiar la afeitadora de la siguiente manera:

Todas las semanas: unidad de afeitado y cámara de recogida del pelo

- 1 Apague la afeitadora. Desenchufe la clavija de red de la toma de corriente y quite la clavija del aparato de la afeitadora.
- 2 Limpie primero la parte superior del aparato con el cepillo de limpieza que se suministra (Fig. 7).
- 3 Presione el botón de liberación (1) y quite la unidad de afeitado (2) (Fig. 8).
- 4 Limpie el interior de la unidad de afeitado y la cámara de recogida del pelo con el cepillo de limpieza (Fig. 9).
- 5 Vuelva a colocar la unidad de afeitado en la afeitadora (Fig. 10).

Cada dos meses: cabezales de afeitado

- 1 Apague la afeitadora. Desenchufe la clavija de red de la toma de corriente y quite la clavija del aparato de la afeitadora.
- 2 Presione el botón de liberación (1) y quite la unidad de afeitado (2) (Fig. 8).
- 3 Gire la rueda en sentido contrario al de las agujas del reloj (1) y quite el marco de retención (2) (Fig. 11).
- 4 Quite los cabezales de afeitado (cuchillas y protectores) uno a uno y límpielos con el cepillo de limpieza suministrado (Fig. 12).

Nota: No limpie más de una cuchilla y su protector al mismo tiempo, ya que forman conjuntos entre sí. Si mezcla accidentalmente las cuchillas y los protectores, puede que tarde varias semanas en volver a obtener el óptimo rendimiento en el afeitado.

- 5 Limpie la cuchilla con el lado de cerdas cortas del cepillo de limpieza (Fig. 13).

Cepille con cuidado en la dirección de la flecha.

- 6 Cepille el protector (Fig. 14).

- 7 Coloque de nuevo los cabezales de afeitado en la unidad de afeitado. Vuelva a poner el marco de retención en la unidad de afeitado, presiónelo hacia abajo (1) y gire la rueda en el sentido de las agujas del reloj (2) (Fig. 15).

- 8 Vuelva a colocar la unidad de afeitado en la afeitadora.

Limpieza a fondo

Para una limpieza más a fondo, sumerja los cabezales de afeitado en un líquido desengrasante (por ejemplo, alcohol) cada seis meses. Para quitar los cabezales de afeitado, siga los pasos del 1 al 4 indicados anteriormente. Después de limpiarlos, lubrique el punto central del interior de los protectores con una gota de aceite para máquinas de coser para evitar el desgaste de los cabezales de afeitado.

Recortador (solo modelos HQ6946/HQ6940)

Limpie el cortapatillas cada vez que lo utilice.

- 1 Apague la afeitadora. Desenchufe la clavija de red de la toma de corriente y quite la clavija del aparato de la afeitadora.
- 2 Limpie el cortapatillas con el cepillo que se suministra (Fig. 16).

Consejo: Cada seis meses lubrique los dientes del cortapatillas con una gota de aceite de máquina de coser (Fig. 17).

Almacenamiento

- 1 Para evitar deterioros, coloque la tapa protectora en la afeitadora (Fig. 3).

Sustitución

Para lograr un resultado óptimo de afeitado, cambie los cabezales de afeitado cada dos años. Sustituya los cabezales de afeitado gastados o deteriorados sólo por cabezales de afeitado Philips HQ56.

- 1 Apague la afeitadora. Desenchufe la clavija de red de la toma de corriente y quite la clavija del aparato de la afeitadora.
- 2 Presione el botón de liberación (1) y quite la unidad de afeitado (2) (Fig. 18).
- 3 Gire la rueda en sentido contrario al de las agujas del reloj (1) y quite el marco de retención (2) (Fig. 11).
- 4 Quite los cabezales de afeitado y coloque unos nuevos en la unidad de afeitado (Fig. 12).
- 5 Vuelva a colocar el marco de retención en la unidad de afeitado, presiónelo hacia abajo (1) y gire la rueda en el sentido de las agujas del reloj (2) (Fig. 15).
- 6 Vuelva a colocar la unidad de afeitado en la afeitadora.

Restricciones de la garantía

Los cabezales de afeitado (cuchillas y protectores) no están cubiertos por las condiciones de la garantía internacional debido a que están sujetos a desgaste.

Guía de resolución de problemas

En este capítulo se resumen los problemas más frecuentes que pueden surgir con el aparato. Si no puede resolver el problema con la siguiente información, visite www.philips.com/support para consultar una lista de preguntas más frecuentes o póngase en contacto con el Servicio de Atención al Cliente en su país.

Problema	Posible causa	Solución
Menor rendimiento en el afeitado.	Los cabezales de afeitado están sucios. La afeitadora no se ha limpiado lo suficiente o hace mucho tiempo que no se limpia.	Limpie bien el aparato antes de seguir afeitándose. Consulte el capítulo "Limpieza y mantenimiento".
	Hay pelos largos obstruyendo los cabezales de afeitado.	Limpie las cuchillas y los protectores con el cepillo de limpieza suministrado. Consulte la sección "Cada dos meses: cabezales de afeitado" del capítulo "Limpieza y mantenimiento".
	Los cabezales de afeitado están gastados o deteriorados.	Cambie cada 2 años los cabezales de afeitado para conseguir óptimos resultados. Consulte el capítulo "Sustitución".

Problema	Posible causa	Solución
La afeitadora no funciona cuando deslizo el botón de encendido/apagado hacia arriba.	La afeitadora no está conectada a la red.	Enchufe la clavija de red a la toma de corriente.

La piel se irrita.	Su piel necesita tiempo para acostumbrarse al sistema de afeitado Philips.	Es normal que la piel se irrite durante las primeras 2-3 semanas de uso. Después de este periodo, suele desaparecer la irritación de la piel.
--------------------	--	---

Solicitud de accesorios

Si desea adquirir accesorios para este aparato, visite nuestra tienda en línea en

www.shop.philips.com/service. Si la tienda en línea no está disponible en su país, diríjase a su distribuidor Philips o a un centro de servicio Philips. Si tiene cualquier dificultad para obtener accesorios para su aparato, póngase en contacto con el Servicio de Atención al Cliente de Philips en su país. Encontrará los datos de contacto en el folleto de la Garantía Mundial.

Están disponibles los siguientes accesorios:

- Cabezales de afeitado Philips HQ56
- Spray limpiador para cabezales de afeitado Philips HQ110

Medio ambiente

- Al final de su vida útil, no tire el aparato junto con la basura normal del hogar. Llévelo a un punto de recogida oficial para su reciclado. De esta manera ayudará a conservar el medio ambiente (Fig. 19).

Garantía y servicio

Si necesita información o si tiene algún problema, visite la página Web de Philips en www.philips.com/support, o póngase en contacto con el Servicio de Atención al Cliente de Philips en su país. Hallará el número de teléfono en el folleto de la garantía mundial. Si no hay Servicio de Atención al Cliente de Philips en su país, diríjase a su distribuidor local Philips.