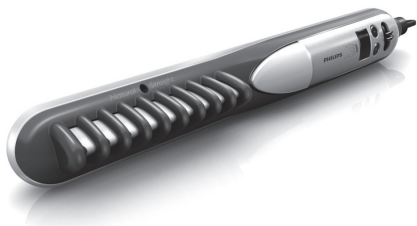


Register your product and get support at
www.philips.com/welcome

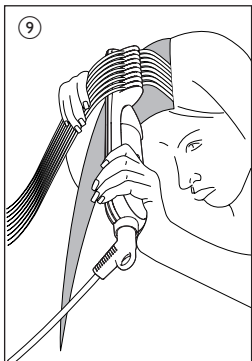
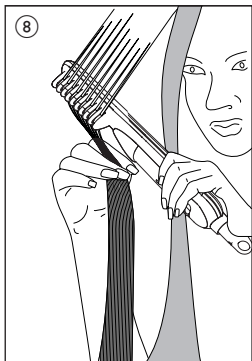
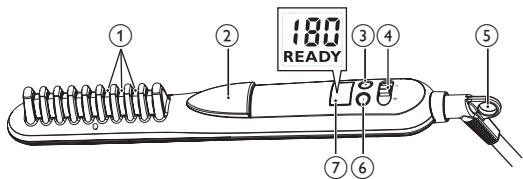
Straightener

HP8297



DA Brugervejledning

PHILIPS



Tillykke med dit køb, og velkommen til Philips! Hvis du vil have fuldt udbytte af den support, som Philips tilbyder, kan du registrere dit produkt på www.philips.com/welcome.

1 Vigtigt

Læs denne brugervejledning grundigt, før du tager apparatet i brug, og opbevar den til senere brug.

- **ADVARSEL:** Anvend ikke dette apparat i nærheden af vand.
- Hvis du anvender apparatet i badeværelset, skal du trække stikket ud efter brug, da vand udgør en risiko, selvom apparatet er slukket.
- **ADVARSEL:** Brug ikke dette apparat i nærheden af badekar, brusekabiner, kummer eller andre kar, der indeholder vand.
- Før du tilslutter apparatet, skal du sikre dig, at den spænding, der er angivet på apparatet, svarer til den lokale spænding.
- Brug ikke apparatet til andre formål end dem, der er beskrevet i vejledningen.
- Brug kun apparatet på tørt hår: Brug ikke apparatet på kunstigt hår.
- Dette apparat er kun beregnet til at glatte hår: Brug det ikke til at kæmme hår.
- Undgå, at de varme overflader på apparatet kommer i kontakt med din hud.
- Hold konstant opsyn med apparatet, når det er sluttet til stikkontakten.
- Undgå at indføre genstande i apparatet.
- Ion-udgangshullene må ikke komme i forbindelse med metalgenstande.
- Tag altid stikket ud, efter du har brugt apparatet.
- Når apparatet er ophedet, skal du opbevare det på en overflade, der kan modstå varme, og apparatet må aldrig dækkes til med f.eks. et håndklæde eller et stykke tøj.
- Brug aldrig tilbehør eller dele fra andre fabrikanter eller tilbehør/dele, som ikke specifikt er anbefalet af Philips. Hvis du anvender en sådan type tilbehør eller dele, annulleres garantien.



- Du må ikke sno ledningen rundt om apparatet.
- Hvis apparatet bruges til farvet hår, kan farven smitte af på glattepladerne.
- Hvis netledningen beskadiges, må den kun udskiftes af Philips, et autoriseret Philips-serviceværksted eller en tilsvarende kvalificeret fagmand for at undgå enhver risiko.
- Dette apparat er ikke beregnet til at blive brugt af personer (herunder børn) med nedsatte fysiske og mentale evner, nedsat følesans eller manglende erfaring og viden, medmindre de er blevet vejledt eller instrueret i apparatets anvendelse af en person, der er ansvarlig for deres sikkerhed.
- Apparatet bør holdes uden for børns rækkevidde for at sikre, at de ikke kan komme til at lege med det.
- Som en ekstra sikkerhedsforanstaltning anbefales det, at installationen til badeværelset er forsynet med et HFI-relæ, der ikke overstiger 30mA. Kontakt eventuelt en el-installatør.

Elektromagnetiske felter (EMF)

Apparatet overholder alle standarder i forhold til elektromagnetiske felter (EMF). Hvis apparatet håndteres korrekt i henhold til instruktionerne i denne brugervejledning, er det sikkert at bruge baseret på de forskningsresultater, der er adgang til på nuværende tidspunkt.

Miljø

Apparatet må ikke smides ud sammen med det almindelige husholdningsaffald, når det til sin tid kasseres. Aflever det i stedet på en kommunal genbrugsstation. På den måde er du med til at beskytte miljøet.



2 Glat håret ud

Sørg for at vælge den temperaturindstilling, der passer til din hårtype. Vælg altid en lav temperatur, når du anvender fladjernet første gang.

Hårtype	Temperaturindstilling
Tykt eller kraftigt	Medium til høj (170 °C og derover)
Fint eller medium tykt hår	Lav til medium (160 °C og derunder)
Lyst, blondt, afbleget eller farvet hår	Lav (under 160 °C)

- Sæt stikket i stikkontakten.
- Skub tænd/sluk-kontakten (④) til **I** for at tænde for apparatet.
 - ↳ Displayskærmen (⑦) tændes, og standardtemperaturindstillingen 180 °C vises.
- Tryk på + (③) eller - (⑥) for at vælge en temperatur, der passer til dit hår.
 - ↳ Når glattepladerne er varmet op til den valgte temperatur, vises den stabile angivelse "READY".
- Ion-funktionen aktiveres, når apparatet tændes, hvilket giver yderligere glans og reducerer krusning.
 - ↳ Når funktionen er slået til, giver det muligvis en særlig lugt, og der høres en hvislende lyd. Dette er normalt og forårsages af de ioner, der genereres.
- Red dit hår (**med en børste eller en kam**), og tag en hårlok, der ikke er bredere end 5 cm.
- Tryk på knappen (②) for at åbne kammens tænder (①).
- Indsæt håret jævnt fordelt mellem kammens tænder, og frigør knappen på kammen, så håret fastklemmes mellem tænderne.
- Lad glattekammen glide i hårets retning i én bevægelse (maks. 10 sekunder) fra rod til spids uden at stoppe for at undgå overophedning.

Bemærk: Hold hårspidserne med den anden hånd under hele glatteprocessen, så håret forbliver jævnt fordelt mellem glattekammens tænder. Derved undgår du, at håret falder ud mellem tænderne, før det er blevet glattet.
- Efter 20 sekunder skal du gentage trin 6 til 8, indtil du opnår det ønskede resultat.

10 For at glatte resten af håret skal du gentage trin 6 til 9.

Bemærk: Apparatet har en auto-sluk-funktion. Det slukker automatisk efter 60 minutter. Du kan genaktivere apparatet ved at slå tænd/sluk-kontakten (④) fra og til igen.

Glatning med reduktion af volumen

1 Hvis du vil reducere hårets fylde, skal du placere glattekammen øverst på hårlokken trække den langsomt ned ad lokken fra rod til spids, ligesom du gør med en normal børste.

Glatning med forøgelse af volumen

Volumen ved håmgrænsen: (⑧)

1 Placer glattekammen under håret. Derved glattes håret, samtidig med at det løftes ved rødderne og får fylde.

Volumen ved rødderne: (⑨)

1 Hvis du vil skabe ekstra fylde ved hårrødderne, skal du placere glattekammen under håret så tæt som muligt på rødderne. Sørg for, at kammen går hele vejen igennem håret.

2 Drej glattekammen ca. 45°, mens du forsigtigt trækker den mod spidserne. Denne roterende bevægelse vil give dine rødder maksimal fylde.

Sådan laver du bukkede spidser:

1 Glat en hårlok, og drej glattekammen i en halvcirkel indad (eller udad), når du når enden af hårlokken.

Bemærk: Hold hårspidserne med den anden hånd under hele glatteprocessen.

2 Hold glattekammen i denne position i 2 til 3 sekunder, og giv derefter slip.

Efter brug:

1 Sluk for apparatet, og tag stikket ud af stikkontakten.

2 Placer det på en overflade, der kan tåle varme, mens det køler ned.

3 Rengør apparatet og pladerne med en fugtig klud.

4 Opbevar det på et sikkert og tørt sted, der er frit for støv. Du kan også hænge det op i ophængningsstroppen (⑤) eller opbevare det i det medfølgende etui.

3 Garanti og service

Hvis du har behov for oplysninger, f.eks. om udskiftning af tilbehør, eller har et problem, kan du besøge Philips' websted på www.philips.com eller kontakte Philips Kundecenter i dit land (telefonnummeret findes i folderen "World-Wide Guarantee"). Hvis der ikke findes et kundecenter i dit land, bedes du kontakte din lokale Philips-forhandler.



© Royal Philips Electronics N.V. 2010
All rights reserved.

Specifications are subject to change without notice.
Trademarks are the property of Koninklijke Philips
Electronics N.V. or their respective owners.

3140 035 22121



100% recycled paper
100% papier recyclé