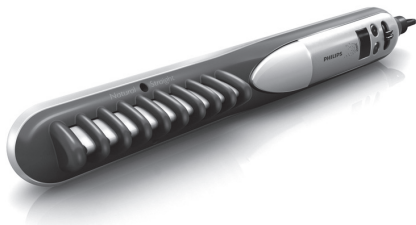


Register your product and get support at
www.philips.com/welcome

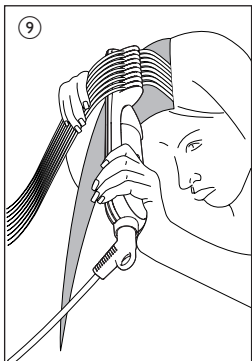
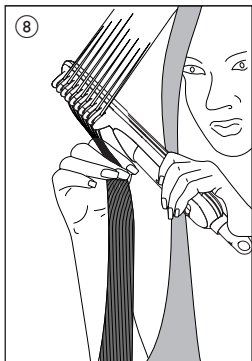
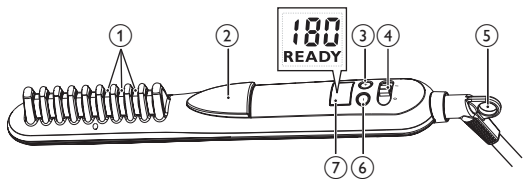
Straightener

HP8297



TR Kullanım kılavuzu

PHILIPS



Türkçe

Bu ürünü satın aldığınız için tebrikler, Philips'e hoş geldiniz! Philips tarafından verilen destekten tam olarak yararlanabilmek için www.philips.com/welcome adresinden ürün kaydınızı yaptırın.

1 Önemli

Cihazı kullanmadan önce bu kullanım kılavuzunu dikkatle okuyun ve daha sonra yeniden başvurmak için saklayın.

- UYARI: Bu cihazı su yakınında kullanmayın.
- Yakında su bulunması, cihaz kapalı bile olsa tehlike oluşturacağından, cihazı banyoda kullandıktan sonra fişini prizden çekin.
- UYARI: Bu cihazı banyo küvetlerinin, duşların, lavaboların ve suyla dolu başka kapların yakınında çalıştırmayın.
- Cihazı bağlamadan önce, cihaz üzerinde belirtilen gerilim değerinin yerel şebeke gerilimiyle aynı olduğundan emin olun.
- Cihazı bu kılavuzda açıklanan dışında bir amaç için kullanmayın.
- Cihazı sadece kuru saçta kullanın. Cihazı peruk üzerinde kullanmayın.
- Bu cihaz sadece saçları düzleştirmek için kullanılır. Saçınızı taramak için kullanmayın.
- Cihazın sıcak yüzeylerini cildinizden uzak tutun.
- Cihaz güce bağlandığında, hiç bir zaman gözetimsiz bırakmayın.
- Cihazın içine yabancı cisim sokmayın.
- İyon çıkış deliklerini metal cisimlere temas ettirmeyin.
- Kullanımdan sonra cihazın fişini mutlaka çekin.
- Cihaz sıcakken, ısıya dayanıklı bir yüzey üzerinde tutun ve hiç bir zaman havlu yada giysi gibi eşyalarla cihazın üzerini örtmeyin.
- Başka üreticilerden veya Philips tarafından özellikle tavsiye edilmeyen aksesuar veya parçaları kesinlikle kullanmayın. Bu tür aksesuar veya parça kullanırsanız, garantiniz geçerliliğini yitirir.
- Elektrik kablosunu cihazın etrafına sarmayın.



- Cihazı boyalı saçlar için kullanırsanız, düzleştirme plakaları lekelenebilir.
- Cihazın elektrik kablosu hasarlıysa, bir tehlike oluşturmasını önlemek için mutlaka Philips'in yetki verdiği bir servis merkezi veya benzer şekilde yetkilendirilmiş kişiler tarafından değiştirilmesini sağlayın.
- Bu cihaz, güvenliklerinden sorumlu kişilerin nezareti veya talimatı olmadan, fiziksel, sinirsel ya da zihinsel becerileri gelişmemiş veya bilgi ve tecrübe açısından yetersiz kişiler tarafından (çocuklar da dahil) kullanılmamalıdır.
- Küçük çocukların cihazla oynamaları engellenmelidir.
- Ek koruma için, banyonun elektrik devresine bir kaçak akım cihazı (RCD) takmanızı tavsiye ederiz. Bu RCD cihazının nominal çalışma kaçak akım değeri 30mA'dan yüksek olmamalıdır. Kurulumu yapan kişiye danışın.

Elektromanyetik alanlar (EMF)

Bu cihaz elektromanyetik alanlar (EMF) hakkındaki tüm standartlara uygundur. Doğru ve bu kullanım kılavuzundaki talimatlara uygun şekilde kullanılırsa, günümüz bilimsel bulgularına göre cihazın kullanımı güvenlidir.

Çevre

Kullanım ömrü sonunda cihazı normal evsel atıklarınızla birlikte atmayın; geri dönüşüm için resmi toplama noktasına teslim edin. Böylece, çevrenin korunmasına yardımcı olursunuz.



2 Saçınızı düzleştirin

Saçınız için uygun bir sıcaklık ayarı seçtiğinizden emin olun.

Saç düzleştiricisini ilk kez kullanırken, mutlaka düşük bir sıcaklık ayarı seçin.

Saç Tipi	Sıcaklık Ayarı
Kalın telli	Orta - Yüksek (170 °C ve üzeri)
İnce telli veya normal	Düşük - Orta (160 °C ve altı)
Açık renkli, sarı, rengi açılmış veya boyalı saçlar	Düşük (160 °C altı)

- 1 Fişi elektrik prizine takın.
- 2 Cihazı açmak için Açma/Kapama anahtarını (④) I konumuna getirin.
↳ Ekran (⑦) aydınlanır ve varsayılan sıcaklık ayarı olan 180°C görüntülenir.
- 3 Saçınıza uygun bir sıcaklık ayarı seçmek için + (③) veya - (⑥) düğmelerine basın.
↳ Düzleştirme plakaları seçilen sıcaklığa ulaştığında, ekranda "READY" göstergesi görüntülenir.
- 4 Cihaz açıldığında iyon fonksiyonu devreye girerek daha fazla parlaklık sağlar ve kıvrılmayı azaltır.
↳ Fonksiyon açıkken, farklı bir koku ve bir cızırtı sesi duyulabilir; bu normaldir ve üretilen iyonlar nedeniyle meydana gelir.
- 5 Saçınızı (bir fırça veya tarak kullanarak) tarayın ve düzleştirmek için en fazla 5 cm genişliğinde bir tutam alın.
- 6 Ardından, (②) düğmesine basarak tarak dişini (①) açın.
- 7 Saçınızı eşit şekilde tarak dişinin arasına yerleştirin ve saçınızı sıkıştırdığınız dişlerin ait olduğu tarağın düğmesini bırakın.
- 8 Saçın aşırı ısınmasını önlemek için işlemi durdurmak yerine, düzleştiriciyi tek bir hareketle saç diplerinden uçlarına doğru kaydırın (maks. 10 saniye).
Not: Düzleştirme işlemi süresince diğer elinizle saçınızı uçlarından tutarak saçların düzleştirme tarağının dişleri arasında her zaman eşit şekilde dağılmasını sağlayın. Bu sayede saçınızın düzleştirilmeden tarak dişlerinden çıkmasını önlemiş olursunuz.
- 9 20 saniye sonra, istediniz görünüme kavuşana kadar 6 - 8 arası adımları tekrarlayın.

10 Saçınızın kalanını düzleştirmek için, 6 - 9 arası adımları tekrarlayın.

Not: Bu cihazda bir otomatik kapanma fonksiyonu vardır. 60 dakika sonra otomatik olarak kapanır. Açma/Kapama anahtarını (4) önce kapalı, ardından açık konumuna getirerek cihazı tekrar çalıştırabilirsiniz.

Düzleştirirken hacimli görünümü azaltma

1 Hacimli görünümü azaltmak için düzleştirme tarağını saç tutamının ucuna yerleştirin ve saçınızı normal bir fırçayla taranmış gibi kökten uca doğru hafifçe kaydırın.

Düzleştirirken hacimli görünümü artırma

Saç çizgisinde hacim verme: (8)

1 Düzleştirme tarağını saçınıza yerleştirin. Kökleri kaldırırken düzleştirme yaparak saçınıza hacim verecektir.

Köklerde hacim verme: (9)

1 Saç köklerinde hacimli görüntü elde etmek için düzleştirme tarağını saç köklerinin mümkün olduğunca yakınına yerleştirin. Tarağın saçınızdan kolayca geçtiğinden emin olun.

2 Hafifçe uçlara doğru kaydırırken, düzleştirme tarağını yaklaşık 45° döndürün. Bu döndürme hareketi saç köklerine maksimum hacim verecektir.

Kıvrım yapmak için:

1 Saç tutamını düzleştirin ve saç ucuna ulaştığınızda düzleştirme tarağını yarım daire içeri (veya dışarı) doğru çevirin.

Not: Düzleştirme işlemi süresince diğer elinizle saçınızı uçlarından tutun.

2 Düzleştirme tarağını 2 - 3 saniye bu konumda tutun ve sonra bırakın.

Kullanımdan sonra:

1 Cihazı kapatarak fişini prizden çekin.

2 Soğuyana kadar ısıya dayanıklı bir yüzeye yerleştirin.

3 Cihazı ve plakaları nemli bir bezle temizleyin.

4 Güvenli, kuru ve tozsuz bir yerde saklayın. Ayrıca, asma kancası (5) ile asabilir veya birlikte verilen çantada saklayabilirsiniz.

3 Garanti ve servis

Örneđin, bir aparatın deđiřtirilmesiyle ilgili bilgiye ihtiyacınızı varsa veya bir sorunla karřılařırsanız, lütfen www.philips.com adresindeki Philips web sitesini ziyaret edin veya ülkenizdeki Philips Müřteri Merkeziyle iletiřim kurun (telefon numaralarını dünya çapında garanti kitapçığında bulabilirsiniz). Ülkenizde Müřteri Merkezi yoksa, yerel Philips satıcınıza gidin.



© Royal Philips Electronics N.V. 2010
All rights reserved.

Specifications are subject to change without notice.
Trademarks are the property of Koninklijke Philips
Electronics N.V. or their respective owners.

3140 035 22121



100% recycled paper
100% papier recyclé