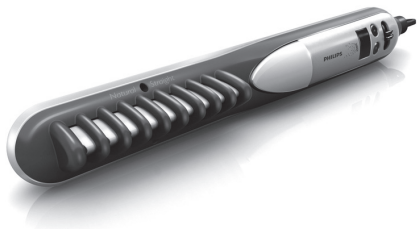


Register your product and get support at  
[www.philips.com/welcome](http://www.philips.com/welcome)

# Straightener

HP8297

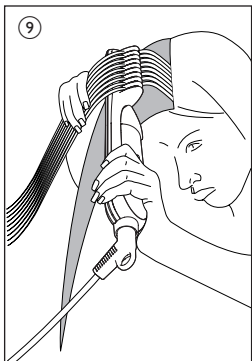
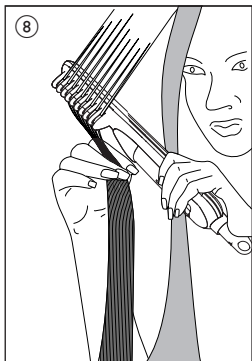
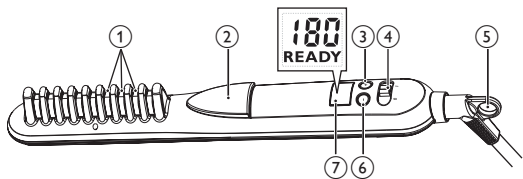


---

HR    Korisnički priručnik

---

# PHILIPS



Čestitamo vam na kupnji i dobro došli u Philips! Kako biste u potpunosti iskoristili podršku koju nudi Philips, registrirajte svoj uređaj na adresi [www.philips.com/welcome](http://www.philips.com/welcome).

## 1 Važno

Prije korištenja aparata pažljivo pročitajte ovaj korisnički priručnik i spremite ga za buduće potrebe.

- UPOZORENJE: Ovaj aparat nemojte koristiti blizu vode.
- Kada aparat koristite u kupaonici, iskopčajte ga nakon korištenja jer blizina vode predstavlja opasnost, čak i kada je aparat isključen.
- UPOZORENJE: Aparat nemojte koristiti blizu kada, tuševa, umivaonika ili posuda s vodom.
- Prije no što priključite aparat provjerite odgovara li mrežni napon naveden na aparatu naponu lokalne električne mreže.
- Aparat koristite isključivo za svrhu opisanu u ovim uputama.
- Aparat koristite isključivo na suhoj kosi. Nemojte koristiti aparat na umjetnoj kosi.
- Ovaj aparat koristi se isključivo za ravnjanje kose. Nemojte ga koristiti za češljanje kose.
- Pazite da vruće površine aparata ne dođu u dodir s vašom kožom.
- Dok je aparat priključen na napajanje, nikada ga nemojte ostavljati bez nadzora.
- Nemojte umetati predmete u aparat.
- Nemojte gurati metalne predmete u otvore za propuštanje iona.
- Aparat obavezno iskopčajte nakon korištenja.
- Kada je aparat vruć, držite ga na površini otpornoj na toplinu i nikada ga nemojte prekrivati, npr. ručnikom ili odjećom.
- Nikada nemojte koristiti dodatke ili dijelove drugih proizvođača ili proizvođača koje tvrtka Philips nije izričito preporučila. Ako koristite takve dodatke ili dijelove, vaše jamstvo prestaje vrijediti.



- Kabel za napajanje nemojte omotavati oko aparata.
- Ako aparat koristite na obojenoj kosi, na pločama za ravnanje mogu ostati mrlje.
- Ako je kabel za napajanje oštećen, mora ga zamijeniti tvrtka Philips, ovlašteni Philips servisni centar ili neka druga kvalificirana osoba kako bi se izbjegle opasne situacije.
- Ovaj aparat nije namijenjen osobama (uključujući djecu) sa smanjenim fizičkim ili mentalnim sposobnostima niti osobama koje nemaju dovoljno iskustva i znanja, osim ako im je osoba odgovorna za njihovu sigurnost dala dopuštenje ili ih uputila u korištenje aparata.
- Djecu treba nadzirati kako se ne bi igrala s aparatom.
- Kao dodatnu zaštitu savjetujemo montiranje zaštitne strujne sklopke (RCD) u strujni krug koji opskrbljuje kupaonicu. Ta sklopka mora imati preostalu radnu električnu energiju koja ne prelazi 30 mA. Savjet zatražite od montažera.

---

## Elektromagnetska polja (EMF)

Ovaj aparat sukladan je svim standardima koji se tiču elektromagnetskih polja (EMF). Ako aparatom rukujete ispravno i u skladu s uputama u ovom korisničkom priručniku, prema dostupnim znanstvenim dokazima aparat će biti siguran za korištenje.

---

## Okoliš

Aparat koji se više ne može koristiti nemojte odlagati s uobičajenim otpadom iz kućanstva, nego ga odnesite u predviđeno odlagalište na recikliranje. Time ćete pridonijeti očuvanju okoliša.



## 2 Izravnajte svoju kosu

Pazite da odaberete postavku temperature koja odgovara vašem tipu kose. Prilikom prvog korištenja aparata za ravnanje uvijek odaberite postavku za nižu temperaturu.

Tip kose	Postavka temperature
Gusta ili oštra	Srednja do visoka (170°C i više)
Tanka ili meka	Niska do srednja (160°C i niže)
Svijetla, plava, izbijeljena ili obojena kosa	Niska (niže od 160°C)

- 1 Umetnite utikač u utičnicu.
- 2 Prekidač za uključivanje/isključivanje (④) gumite na **I** kako biste uključili aparat.
  - ↳ Zaslona će zasvijetliti (⑦) i prikazat će se zadana postavka temperature od 180°C.
- 3 Pritisnite gumb + (③) ili - (⑥) kako biste odabrali odgovarajuću postavku temperature za svoju kosu.
  - ↳ Kada se ploče za češljanje zagriju do odabrane temperature, početak će se prikazivati indikator "READY".
- 4 Funkcija za stvaranje iona, koja omogućava dodatni sjaj i smanjuje statički elektricitet, aktivirat će se kada je aparat uključen.
  - ↳ Kada je funkcija za stvaranje iona uključena, možda će se osjetiti specifičan miris i zvuk. To je normalno i uzrokovano stvaranjem iona.
- 5 Počešljajte kosu (**četkom ili češljem**) i odvojite pramen za ravnanje koji nije širi od 5 cm.
- 6 Pritisnite gumb (②) kako biste otvorili zupce češlja (①).
- 7 Kosu ravnomjerno rasporedite između zubaca češlja i otpustite gumb češlja tako da se kosa fiksira između zubaca.
- 8 Aparat za ravnanje s češljem u jednom pokretu povucite duž kose (maks. 10 sekundi) od korijena do vrha bez zaustavljanja, kako se kosa ne bi pregrijala.

**Napomena:** Vrhove kose držite drugom rukom tijekom cijelog postupka ravnjanja, tako da kosa ostane ravnomjerno raspoređena među zupcima češlja za ravnanje. Time ćete spriječiti ispadanje kose iz zubaca prije no što je stignete izravnati.

9 Nakon 20 sekundi ponavljajte korake od 6 do 8 dok ne postignete željeni izgled.

10 Za ravnanje ostatka kose ponovite korake od 6 do 9.

**Napomena:** Aparat ima funkciju za automatsko isključivanje. Automatski će se isključiti nakon 60 minuta. Aparat možete ponovo aktivirati ako prekidač za uključivanje/isključivanje (④) gurnete na položaj za isključivanje pa zatim ponovo na položaj za uključivanje.

### Ravnanje uz smanjenje volumena

1 Kako biste smanjili volumen, češalj za ravnanje stavite na vrh pramena kose i polako ga povucite duž pramena od korijena do vrhova kao što to činite prilikom češljanja kose običnom četkom.

### Ravnanje uz povećanje volumena

**Volumen duž linije kose:** (⑧)

1 Češalj za ravnanje stavite ispod kose. Tako će se kosa izravnati uz podizanje pri korijenu i povećanje volumena.

**Volumen pri korijenu:** (⑨)

1 Kako bi se postigao efekt volumena pri korijenu kose, češalj za ravnanje stavite ispod kose što je moguće bliže korijenu. Pazite da češalj potpuno prođe kroz kosu.

2 Okrenite češalj za ravnanje oko 45° polako ga povlačeći prema vrhovima. Okretanjem češlja postići ćete maksimalni volumen pri korijenu.

### Za oblikovanje uvojaka:

1 Izravnajte pramen kose i okrenite češalj za ravnanje za pola kruga prema unutra (ili prema van) kada dosegne kraj kose.

**Napomena:** Vrhove kose držite drugom rukom tijekom cijelog postupka ravnanja.

2 Držite češalj za ravnanje u istom položaju 2 do 3 sekunde, a zatim ga otpustite.

### Nakon korištenja:

1 Isključite aparat i iskopčajte ga.

2 Stavite ga na površinu otpornu na toplinu dok se ne ohladi.

- 3 Očistite aparat i ploče vlažnom krpom.
- 4 Čuvajte ga na sigurnom i suhom mjestu gdje nema prašine. Možete ga i objesiti koristeći petlju za vješanje (⑤) ili spremiti u isporučenu torbicu.

## 3 Jamstvo i servis

Ako su vam potrebne informacije, npr. o zamjeni dodatka, ili imate problem, posjetite web-stranicu tvrtke Philips na [www.philips.com](http://www.philips.com) ili se obratite Philips centru za korisničku podršku u svojoj državi (telefonski broj se nalazi u međunarodnom jamstvenom listu). Ako u vašoj državi ne postoji centar za potrošače, obratite se lokalnom prodavaču proizvoda tvrtke Philips.



© Royal Philips Electronics N.V. 2010  
All rights reserved.

Specifications are subject to change without notice.  
Trademarks are the property of Koninklijke Philips  
Electronics N.V. or their respective owners.

3140 035 22131



100% recycled paper  
100% papier recyclé