

PHILIPS

BHS510
BHS515



Korisnički priručnik

Čestitamo vam na kupnji i dobro došli u Philips! Kako biste potpuno iskoristili podršku koju nudi Philips, registrirajte svoj proizvod na www.philips.com/welcome.

1 Važno

Prije uporabe aparata pažljivo pročitajte ovaj korisnički priručnik i spremite ga za buduće potrebe.

- UPOZORENJE: Ovaj aparat nemojte upotrebljavati blizu vode.
- Kad aparat upotrebljavate u kupaonici, iskopčajte ga nakon uporabe jer blizina vode predstavlja opasnost, čak i kad je aparat isključen.
- UPOZORENJE: Aparat nemojte upotrebljavati blizu kada, tuševa, umivaonika ili posuda s vodom.



- Nakon uporabe aparat iskopčajte.
- Ako se kabel za napajanje ošteti, mora ga zamijeniti tvrtka Philips, ovlaštenu Philips servisnu centar ili neka druga kvalificirana osoba kako bi se izbjegle potencijalno opasne situacije.
- Ovaj aparat mogu koristiti djeca iznad 8 godina starosti i osobe sa smanjenim fizičkim ili mentalnim sposobnostima te osobe koje nemaju dovoljno iskustva i znanja, pod uvjetom da su pod nadzorom ili da su primili upute u vezi rukovanja aparatom na siguran način te razumiju moguće opasnosti. Djeca se ne smiju igrati aparatom. Ako nisu pod nadzorom, djeca ne smiju čistiti aparat niti ga održavati.
- Kao dodatnu zaštitu savjetujemo montiranje zaštitne strujne sklopke (RCD) u strujni krug koji opskrbljuje kupaonicu. Ta sklopka mora imati preostalu radnu električnu energiju koja ne prelazi 30 mA. Savjet zatražite od montažera.
- Prije no što priključite aparat provjerite odgovara li mrežni napon naveden na aparatu naponu lokalne električne mreže.
- Aparat upotrebljavate isključivo za radnje opisane u ovim uputama.
- Nemojte upotrebljavati aparat na umjetnoj kosi.

- Dok je aparat priključen na napajanje, nikada ga nemojte ostavljati bez nadzora.
- Nikada nemojte upotrebljavati dodatke ili dijelove drugih proizvođača ili proizvođača koje tvrtka Philips nije izričito preporučila. Ako upotrebljavate takve dodatke ili dijelove, vaše jamstvo prestaje vrijediti.
- Kabel za napajanje nemojte omotavati oko aparata.
- Prije pohrane pričekajte da se aparat ohladi.
- Budite vrlo pažljivi prilikom uporabe aparata jer on može biti izuzetno vruć. Aparat držite samo za dršku jer su drugi dijelovi vrući te izbjegavajte kontakt s kožom.
- Aparat uvijek postavljajte na stabilnu i ravnu površinu otpornu na toplinu. Vruće grijaće ploče ne smiju biti u doticaju s površinom ili drugim zapaljivim materijalom.
- Izbjegavajte dodir mrežnog kabela s vrućim dijelovima aparata.
- Kad je uključen, aparat držite podalje od zapaljivih stvari i materijala.
- Dok je vruć, aparat nikada nemojte prekrivati (ručnikom ili tkaninom).
- Aparat koristite isključivo na suhoj kosi.
- S aparatom nemojte raditi ako su vam ruke mokre.
- Grijaće ploče trebaju biti očišćene od prljavštine, prašine i sredstava za oblikovanje frizure poput pjene, laka ili gela. Aparat nikada nemojte koristiti u kombinaciji s proizvodima za oblikovanje.
- Grijaće ploče imaju premaz. Ta obloga s vremenom se može polako trošiti. Međutim, to ne utječe na rad aparata.
- Ako aparat koristite na obojanoj kosi, na grijaćim pločama mogu ostati mrlje.
- Aparat uvijek dostavite u ovlašteni Philips servisni centar na ispitivanje ili popravak. Popravak od strane nestručnih osoba može rezultirati izuzetno opasnom situacijom za korisnika.
- Nemojte umetati metalne predmete u otvore ionizatora kako biste izbjegli opasnost od strujnog udara.
- Nakon upotrebe nemojte potezati kabel za napajanje. Aparat obavezno iskopčajte držeći utikač.
- Opasnost od opekotina. Držite aparat izvan dohvata male djece, naročito tijekom uporabe i hlađenja.

Elektromagnetska polja (EMF)

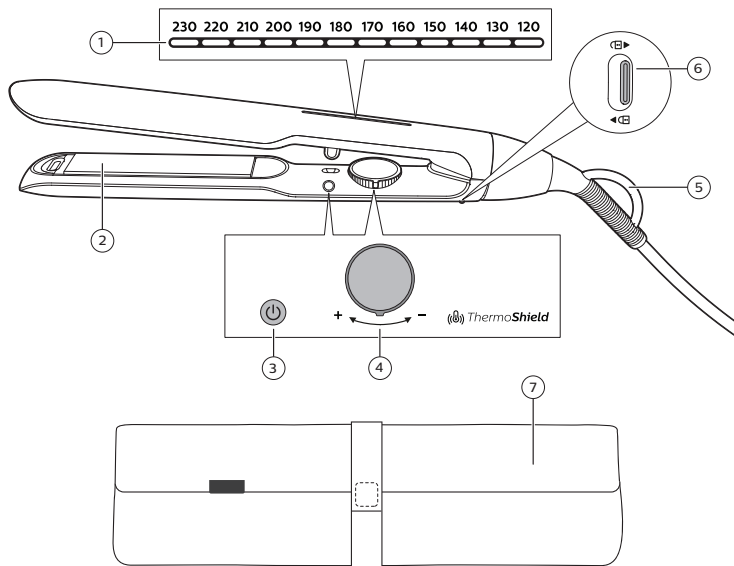
Ovaj aparat tvrtke Philips sukladan je svim primjenjivim standardima i propisima koji se tiču izloženosti elektromagnetskim poljima.

Recikliranje

- Ovaj simbol naznačuje da se proizvod ne smije odlagati s uobičajenim otpadom iz kućanstva (2012/19/EU).
- Poštujte propise svoje države o zasebnom prikupljanju električnih i elektroničkih proizvoda. Ispravno odlaganje pridonosi sprječavanju negativnih posljedica po okoliš i ljudsko zdravlje.



2 Pregled



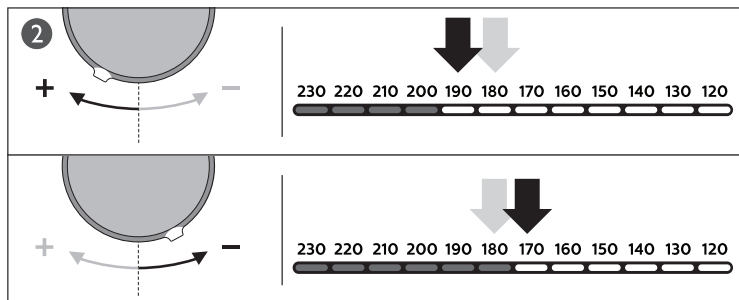
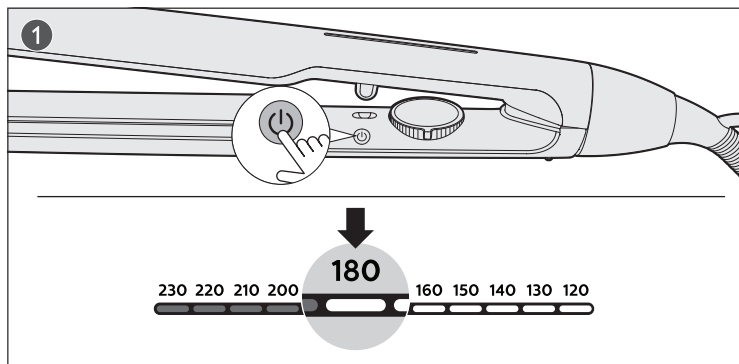
- ① Zaslon
- ② Grijaće ploče
- ③ Gumb za uključivanje/isključivanje
- ④ Regulator temperature
- ⑤ Petlja za vješanje
- ⑥ Kvačica za zaključavanje
- ⑦ Podloga otporna na toplinu

3 Prije upotrebe

- Aparat za ravnanje koristite isključivo na suhoj kosi.
- Odaberite željenu postavku sukladnu tipu kose. Pogledajte tablicu u nastavku. Prilikom prvog korištenja aparata za ravnanje uvijek odaberite postavku za nižu temperaturu.

Tip kose	Temperaturni opseg
Gusta, kovrčava ili kosa koja se teško ravna	210 – 230 °C
Normalna, mekanija ili blago valovita kosa	180 – 200 °C
Mekana, svijetla, plava, izbijeljena ili obojena kosa	170 °C ili niža

4 Ravnanje kose

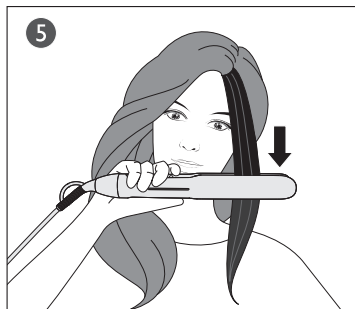
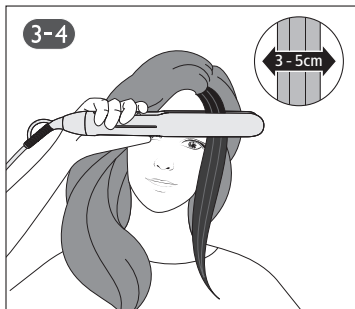


1 Pritisnite gumb za uključivanje/isključivanje $\text{\textcircled{1}}$ i držite ga dok zaslon ($\text{\textcircled{1}}$) ne zasvijetli.

↳ Prikazat će se zadana postavka 180°C.

2 Okrenite regulator temperature ($\text{\textcircled{2}}$) kako biste odabrali željenu postavku.

↳ Indikator prestaje treperiti kada su grijače ploče spremne za upotrebu.



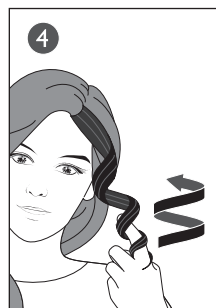
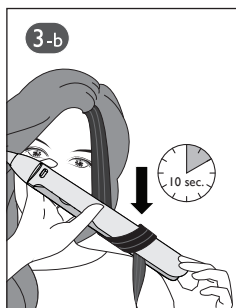
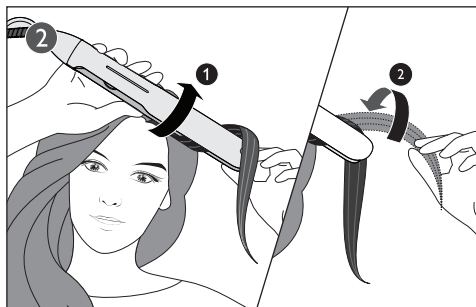
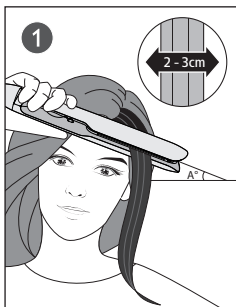
3 Počešljajte kosu i izdvojite dio od 3 – 5 cm za ravnanje.

Napomena: ako je kosa gusta, preporučuje se razdvajanje u više pramenova.

4 Kosu stavite između ploča za ravnanje (②) i čvrsto spojite drške.

5 Aparat za ravnanje polako povucite niz kosu u jednom potezu (maks. 5 sekundi) od korijena do vrha bez zaustavljanja, kako se kosa ne bi pregrijala.

5 Kreiranje valovitih uvojaka



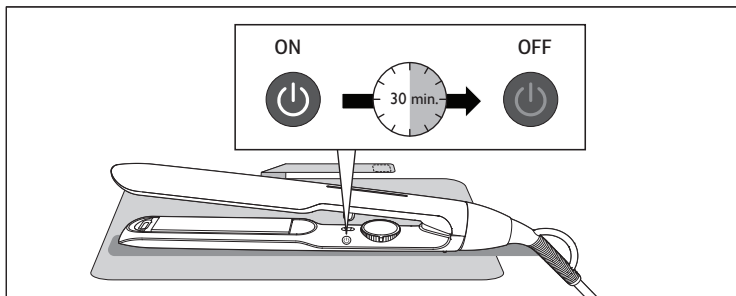
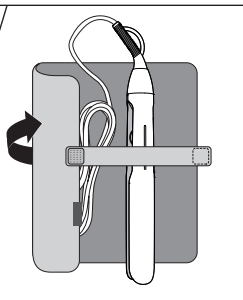
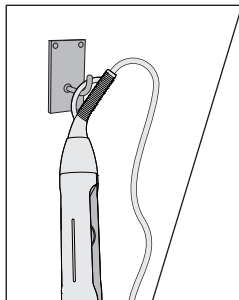
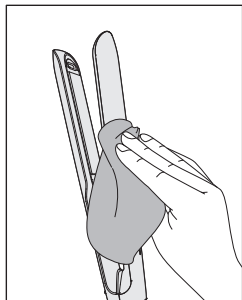
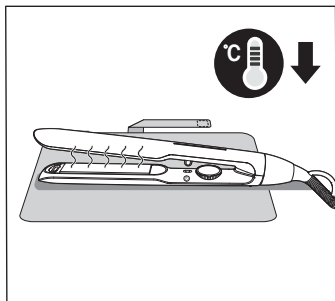
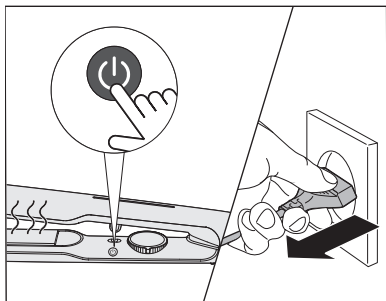
- 1 Započnite blizu korijena kose i uzmite pramen kose od 2 – 3 cm. Pramen kose stavite između grijaćih ploča (②).
- 2 Za oblikovanje uvojaka okrenutih prema van aparat za ravnanje okrenite prema van, tako da kosa omata preko aparata za ravnanje.
- 3 Vrhove kose povucite preko aparata za ravnanje tako da ju usmjerite prema podu. Držite hladni vrh za potporu.
- 4 Nježno i polako kližite aparatom za ravnanje dok ne dodete do kraja kose.
- 5 Nakon otpuštanja kosu malo zavrtite prstima.

6 Za oblikovanje uvojaka okrenutih prema van aparat za ravnanje u drugom koraku okrenite prema unutra i ponovite prethodne korake.

Savjeti:

- Za bolje rezultate uzimajte manje pramenove kose.
- Nakon okretanja prstima prebacite vrhove kose preko aparata za ravnanje.
- Držite vrh aparata za ravnanje kako biste pri okretanju i povlačenju imali bolju kontrolu.
- Tijekom provlačenja kose nježno popuštajte stisak na drški.

6 Nakon uporabe



- 1 Isključite aparat i iskopčajte ga.
- 2 Stavite ga na površinu otpornu na toplinu dok se ne ohladi.
- 3 Aparat i grijače ploče očistite vlažnom krpom.
- 4 Čuvajte aparat na sigurnom i suhom mjestu gdje nema prašine. Možete ga i objesiti s pomoću petlje za vješanje (⑤) ili spremite u priloženu futroлу otpornu na toplinu (⑦).

Napomena:

- **Vruć aparat nemojte spremati u torbicu.**
- **Aparat ima funkciju za automatsko isključivanje. Nakon 30 minuta aparat se automatski isključuje.**

7 Jamstvo i servis

Ako su vam potrebne informacije, npr. o zamjeni nastavka, ili imate problem, posjetite web-stranicu tvrtke Philips na www.philips.com/support ili se obratite centru za korisničku podršku tvrtke Philips u svojoj državi (telefonski broj nalazi se u međunarodnom jamstvenom listu). Ako u vašoj državi ne postoji centar za korisničku podršku, obratite se lokalnom prodavaču proizvoda tvrtke Philips.



Specifikacije se mogu promijeniti bez prethodne obavijesti
© 2021 Koninklijke Philips N.V.
Sva prava pridržana.

(08/09/2021)

