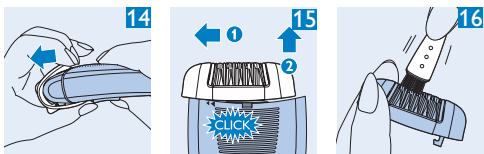
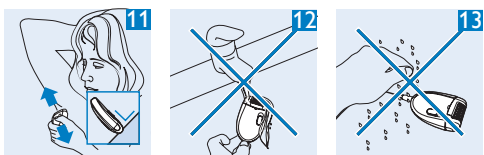
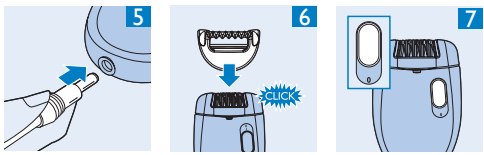
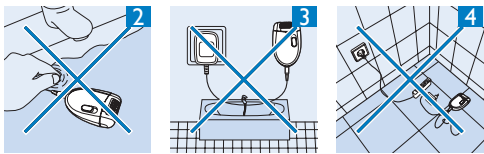
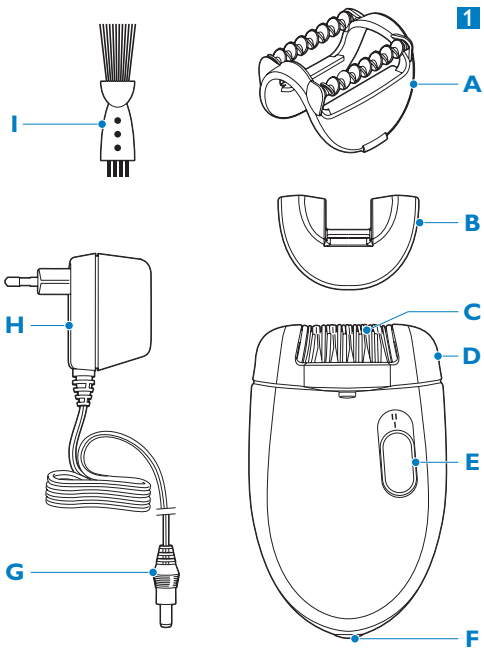


HP6508



PHILIPS

Sissejuhatus

Õnnitleme teid ostu puhul ning teretulemast kasutama Philipsi tooteid! Philipsi klientide toetusmaks kasutamiseks registreerige toode veebilehel www.philips.com/welcome.

Uue epilatoori abil eemaldate soovimatud karvad kiiresti, lihtsalt ja efektiivselt. Eriti sobib seade jalgade epileerimiseks.

Pöörlevad epileerimiskettad haaravad ka kõige lühemad karvad (alla 0,5 mm) ja tõmbavad need juurtega välja. Tagasikasvad karvad on pehmed ja õhukesed. Selle uue seadmega epileerimine jätab teie naha mitmeks nädalaks siledaks ja karvavabaks.

Epilatooril on järgmised otsikud:

Tundliku piirkonna kate

Tundliku piirkonna kate on disainitud spetsiaalselt selleks, et epileerida tundlikke piirkondi nagu kaenlaaluseid ja bikinijoon. See vähendab epileerimisel karva väljatõmbamisest tekkivat ebameeldivust, andes kauakestvaid tulemusi.

Topeltlainjas massaažiotsik

Topeltlainjas massaažiotsik muudab depilatsiooni eriti õrnaks. See vähendab karva väljatõmbamisest tekkivat ebamugavust ja aitab epileerimist meeldivamaks muuta. Massaažiotsik kaldub nahakumeruste järgi ja seda on puhastamiseks kerge seadme küljest eemaldada.

Üldkirjeldus (Jn 1)

- A** Topeltlainjas massaažiotsik
- B** Tundliku piirkonna kate
- C** Epileerimiskettad
- D** Epileerimispea
- E** Sisse/välja liuglüliti
- O = välja
- I = normaalkiirus
- II = suur kiirus
- F** Toitejuhtme pesa
- G** Väike pistik
- H** Adapter
- I** Puhastusharjake

Tähelepanu

Enne seadme kasutamist lugege hoolikalt kasutusjuhendit ja hoidke see edaspäikeses alles.

Oht

- Hoidke seade ja adapter kuivana.
- Ärge hoidke seadet veega täidetud valamus või vannis kohal (Jn 2).
- Ärge kasutage seadet duši all või vannis olles (Jn 3).
- Kui kasutate seadet vannitoas, ärge ühendage seda pikendusjuhtme abil (Jn 4).

Hoiatus:

- Seadet kasutage ainult koos kaasasoleva adapteriga.
- Ärge kasutage kahjustatud seadet või adapterit.
- Kui adapter on vigastatud, vahetage see alati ainult originaalmudeli vastu, vältimaks ohtlikke olukordi.
- Adapteris on voolumuundur. Ärge lõigake adapterit ära selle asendamiseks mõne teise pistikuga. See võib põhjustada ohtlikke olukordi.
- Seda seadet ei tohi kasutada füüsiliste ja vaimsete puuetega isikud (lisaks lapsed) nii kogemuste kui ka teadmiste puudumise tõttu, välja arvatud nende ohutuse eest vastutava isiku juuresolekul või kui neile on seadme kasutamise kohta antud vastavad juhised.
- Lapsi tuleks jälgida, et nad ei mängiks seadmega.

Ettevaatust

- Kaenlaaluste ja bikiniipiirkonna epileerimisel kasutage alati kompleksisolevat tundliku piirkonna kate.
- See seade on mõeldud ainult naistele kaela piirkonnast allpool asuvate kehakarvade eemaldamiseks (kaenlaalused, bikiniipiirkond ja jalad).
- Ärge kasutage seda ühelgi muul otstarbel.
- Kahjustuste ja vigastuste ennetamiseks hoidke

töötavat seadet (otsikuga või ilma) piisavalt kaugel oma juustest, kulmudest, nipsmetest, rõivastest, niitidest-lõngadest, juhtmetest, harjadest jne.

- Ärge kasutage seadet kui nahk on ärritatud, juhul kui säärtel on veenikommid, vinne, sünnimärke (karvadega) või haavu ilma arstiga nõu pidamata. Inimesed, kellel on vähendatud immuunsus, nt lapse ootamise ajal või inimesed kellel on diabeet,

hemofiilia või immuunpuudulikkus, peaksid arstiga nõu pidama.

- Peale esimesi epilatoori kasutuskordi võib nahk muutuda kergelt punaseks ja ärritunuks. See nähtus on täiesti loomulik ja kaob varsti. Epilatoorit sagedamini kasutades harjub nahk epileerimisega, nahaärritus väheneb ja karvad, mis uuesti kasvavad, on õrnemad ja pehmemad. Kui nahaärritus ei ole kolme päeva jooksul kadunud, soovivame pöörduda arsti poole.
- Ärge kasutage kahjustatud või purunenud epileerimispead, tundliku piirkonna kate ja topeltlainjat massaažiotsikut, sest need võivad põhjustada vigastusi.
- Müra tase: Lc = 72 dB (A)

Elektromagnetväljad (EMV)

See Philipsi seade vastab kõikidele elektromagnetilisi välju (EMF) käsitlevaile standarditele. Kui seadet käsitsetakse õigesti ja käesolevale kasutusjuhendile vastavalt, on seadet tänapäeval kasutatavate teaduslike teooriate järgi ohutu kasutada.

Seadme kasutamine

Märkus: Enne esmakordset kasutamist puhastage epileerimispea.

Näpunäiteid epileerimiseks

- Esimesel korral on parem alustada sellisest kohast, kus karvu on vähem, et tutvuda karvaemaldusmeetodiga.
- Epileerimine on lihtsam otsekohe peale duši või vanni. Kontrollige, kas teie nahk on täiesti kuiv enne epileerima hakkamist.
- Veenduge, et naha piirkond, kust karvu eemaldatakse, oleks täiesti puhas ja kuiv. Ärge kasutage enne epileerimist mingeid kreeme.
- Epileerimine on lihtsam ja mugavam, kui karvad on optimaalse pikkusega 3–4 mm. Kui karvad on pikemad, soovime esmalt raseerida ja epileerida lühemad tagasikasvad karvad 1 või 2 nädala pärast.
- Kui epileerite esimest korda, soovime seda teha õhtul, et võimalik punetus saaks öö jooksul kaduda.
- Epileerimisel venitage vaba käega oma nahka. See tõstab karvad üles ja aitab tõmbamisest tekkivat ebamugavust vähendada.
- Optimaalse tõhususe saavutamiseks asetage seade nahal õige nurga alla (90°), nii et sisse/välja liuglüliti osutab suunas, mille poole hakkate seadet liigutama. Juhtige seadet nahal karvade kasvule vastupidises suunas, kasutades aeglaselt ühtlasi liigutusi ning nahka surumata.
- Mõnes piirkonnas, nt kaenlaalustes, võivad karvad kasvada eri suundades. Sel juhul võib parima tulemuse saavutamiseks olla kasulik seadet eri suundades liigutada.
- Naha rahustamiseks soovime pärast epileerimist kasutada niisutavat kreemi.
- Tagasikasvad õhukesed karvad ei pruugi kasvada naha pinnani. Korrapärane kooriva svammi või kreemi kasutamine (nt duši all olles) aitab sissekasvanud karvu vältida, sest õrn hõõrumine eemaldab ülemise nahakihi ja õhukesed karvad pääsevad läbi nahapinna.

Seadme ühendamine

- 1** Sisestage seadme pistik seadme pistikupessa (Jn 5).
- 2** Sisestage adapter seina pistikupessa.

Jalgade epileerimine

Kui te pole enne epileerinud, siis soovime epileerimist alustada topeltlainja massaažiotsikuga. See otsik lõdvestab nahka ja vähendab epileerimisel karva väljatõmbamisest tekkivat ebamugavust. Kui olete ka varem epileerinud, võite lihtsalt kasutada epileerimispead ilma muu otsikuta.

Kasutage topeltlainjat massaažiotsikut ainult oma jalgadel.

- 1** Kinnitage topeltlainjas massaažiotsik epileerimispeale (Jn 6).

Otsikute seadmele paigaldamise viis on samasugune kõigi otsikute puhul.

- 2** Seadme sisselülitamiseks valige soovitud kiirus (Jn 7).

Eelistatult kasutage kiirust II. Valige kiirus I vähese karvakasvuga ja raskesti ligipääsetavate piirkondade epileerimiseks ja neis piirkondades, kus luud on nahale väga lähedal, nt põlved ja pahkluu.

- 3** Pingutage vaba käega nahka nii, et karvad tõuseksid püsti.
 - 4** Pange epilatoor täisnurga all vastu nahka, nii et liuglüliti osutaks suunda, kuhu soovite seadet liigutada (Jn 8).
 - 5** Liigutage seadet aeglaselt mööda nahka vastupidiselt karvakasvu suunale.
- Suruge seade kergelt vastu nahka.

Kaenlaaluste ja bikiniipiiri epileerimine

Epilatooriga on kompleksis tundliku piirkonna kate, mis vähendab aktiivsete epileerimisketaste arvu. Tänu katteltele on mugav epileerida ka kehapiinna tundlikke piirkondi, näiteks kaenlaaluseid ja bikiniipiiri ümbrust. Seadme esimeste kasutuskordade ajal on need piirkonnad eriti valutundlikud, aga edaspidi valutundlikkus väheneb.

Märkus: Epileerimise tulemused on parimad ja see on kõige mugavam, kui karvad pole liiga pikad (umbes 4 mm).

- 1** Puhastage epileeritav piirkond hoolikalt deodorandi- ja kreemijääkidest jms. Seejärel tupsutage piirkond kuivaks.
- 2** Pange tundliku piirkonna kate epileerimispeale (Jn 9).
- 3** Lülitage seade sisse. Eelistatult kasutage kiirust II. Valige kiirus I vähese karvakasvuga ja raskesti ligipääsetavate piirkondade töötlemiseks.
- 4** Venitage nahka oma vaba käega. Kaenlaaluste epileerimisel tõstke naha venitamiseks oma kätt.
- 5** Pange epilatoor täisnurga all vastu nahka, nii et liuglüliti osutaks suunda, kuhu soovite seadet liigutada.
- 6** Liigutage seadet aeglaselt mööda nahka vastupidiselt karvakasvu suunale.
 - Epileerige bikiniipiiri nagu näidatud joonisel (Jn 10).
 - Epileerige kaenlaalused, nagu näidatud joonisel (Jn 11).

Puhastamine ja hooldus

Märkus: Veenduge, et seade oleks välja lülitatud, enne kui hakkate seda laadima.

ärge kunagi kasutage seadme puhastamiseks küürimiskäsnu, abrasiivseid puhastusvahendeid ega ka sööbivaid vedelikke nagu bensiini või atsetooni.

- Seadet ja adapterit ei tohi kraaniveega pesta. (Jn 12).
- Hoidke seade ja adapter kuivana (Jn 13).

Otsikute puhastamine

- 1** Eemaldage epileerimispealt otsik (topeltlainjas massaažiotsik või tundliku piirkonna kate) (Jn 14).
- 2** Eemaldage lahtised karvad puhastusharjakesega.
- 3** Loputage otsik kraani all, samaaegselt seda keerates.
- 4** Kuivatage otsik enne kasutamist või hoiustamist.

Epileerimispea puhastamine

- 1** Lükake epileerimispead seadme tagaosas asuvate noolte suunas (1) ja eemaldage see (2) (Jn 15).
- 2** Eemaldage lahtised karvad puhastusharjakesega (Jn 16).
- 3** Loputage epileerimispead 5-10 sekundi jooksul voolava vee all, pead samal ajal pöörates (Jn 17).
- 4** Raputage epileerimispead tugevalt (Jn 18). Kuivatage epileerimispea hoolikalt käterätikuga.

Märkus: Veenduge, et epileerimispea oleks enne seadmele tagasipanemist täiesti kuiv.

Asendamine

Kõik seadme osad on asendatavad. Kui teil on vaja üht või mitut osa vahetada, pöörduge oma Philipsi edasimüüja või volitatud Philipsi teeninduskeskuse poole:

- seade ise
- epileerimispea
- tundliku piirkonna kate
- topeltlainjas massaažiotsik
- puhastusharjake
- adapter

Keskkond

- Tööea lõpus ei tohi seadet tavalise olmeprüügi hulka visata. Seade tuleb ümbertöötlemiseks ametlikku kogumispunkti viia. Seda tehese aitate keskkonda säästa (Jn 19).

Garantii ja teenindus

Kui vajate hooldust, esitada infopäringuid või on probleeme, külastage palun Philipsi veebisaiti www.philips.com või pöörduge oma riigi Philipsi klienditeeninduskeskusesse (telefoninumbri leiате garantiilehelt). Kui teie riigis ei ole klienditeeninduskeskust, pöörduge Philipsi toodete kohaliku müügiesindaja poole.

Veaotsing

Käesolev peatükk esitab kokkuvõtte seadmel esinevatest enamlevinud probleemidest. Kui te ei suuda probleemi alloleva info abil lahendada, võtke ühendust oma riigi klienditeeninduskeskusega.

Probleem	Põhjus	Lahendus
Ebarahuldav epileerimistulemus	Liigutate epilatorit vales suunas.	Liigutage seadet karvakasvule vastassuunas, nii et sisse-välja liuglüliti osutaks suunas, kuhu soovite seadet liigutada.
	Epileerimispea on vale nurga all nahale surutud.	Veenduge, et asetate seadme nahale 90° nurga all (vt ptk „Seadme kasutamine“).
	Olete enne epileerimist (karvu eemaldavat) kreemi kasutanud.	Veenduge, et naha piirkond, kust karvu eemaldatakse, oleks täiesti puhas ja kuiv. Ärge kasutage enne epileerimist mingeid kreeme.
	Karvad on liiga lühikesed.	Mõnikord on karvad haaramiseks liiga lühikesed. Optimaalne karva pikkus lihtsaks eemalduseks on 3–4 mm. Karvad, mida seekord ei õnnestunud haarata, on järgmisel epileerimisel eemaldamiseks piisavalt pikad. Võite proovida ka neid karvu haarata, liigutades seadet mööda nahka veel mõned korrad.
	Tundliku piirkonna kate oli jalgade epileerimise ajal seadme külge jäänud.	Jalgade epileerimisel ei ole tarvis kasutada tundliku piirkonna katet, kuna see piirab töötavate ketaste arvu. NB! Kaenlaaluste ja bikiniipiiri epileerimisel kasutage alati tundliku piirkonna katet.
Seade ei tööta.	Pesa, millega te seadme ühendasite, on ilma pingeta.	Veenduge, et pistikupesas oleks vool. Kui seadme vannitoa pistikupesaga ühendate, peate pistikupesa voolu võib-olla lüliti abil sisse lülitama.

Probleem	Põhjus	Lahendus
Ma ei saa epileerimispead seadme küljest eemaldada.	Proovisite seda otse ära tõmmata.	Lükake epileerimispead seadme tagaosas asuvate noolte suunas, enne kui selle seadme küljest ära tõmbate (vt ptk „Puhastamine ja hooldus“).

Ievads

Apsveicam ar pirkumu un laipni lūdzam Philips! Lai pilnībā gūtu labumu no Philips piedāvātā atbalsta, reģistrējiet savu izstrādājumu www.philips.com/welcome.

Ar jauno epilatoru jūs varat ātri, vienkārši, un efektīvi atbrīvoties no nevēlamajiem matiņiem. Tas ir īpaši piemērots nevēlamā apmatojuma likvidēšanai no kājām, padusēm un bikini zonas.

Rotējošie epilēšanas diski satver pat visīkākos matiņus (līdz pat 0,5mm) un izrauj tos ar visu sakni.

Ataugušie matiņi ir mīksti un smalki. Pēc epilēšanas āda kļūst gluda, un matiņi neauga vairākas nedēļas.

Šī ierīce ir komplektēta ar šādiem uzgaļiem:

Jūtīgo zonu aizsargvāciņš

Jūtīgo zonu aizsargvāciņš ir speciāli izstrādāts jūtīgo zonu, piemēram, padušu un bikini zonas epilācijai. Tas samazina jūtīgo zonu epilācijas raušanas sajūtu un sniedz ilgi paliekošus rezultātus.

Dubultais vilņotais masāžas uzgalis

Dubultais vilņotais masāžas uzgalis palīdz padarīt depilāciju īpaši maigu. Tas samazina raušanas sajūtu un sniedz patīkamu sajūtu epilācijas laikā. Masāžas uzgalis seko epilatora veiktajam kustībām, kā arī to var vienkārši atvienot, kas atvieglo tīrīšanu.

Vispārējs apraksts (Zīm. 1)

- A** Dubultais vilņotais masāžas uzgalis
- B** Jūtīgo zonu aizsargvāciņš
- C** Epilēšanas diski
- D** Epilēšanas galviņa
- E** Ieslēgšanas/izslēgšanas slīdslēdzis
 - O = izslēgts
 - I = parasts ātrums
 - II = liels ātrums
- F** Ligzda ierīces kontaktdakšai
- G** Mazā kontaktdakša
- H** Adapteris
- I** Tīrīšanas suka

Svarīgi

Pirms ierīces lietošanas uzmanīgi izlasiet šo lietošanas pamācību un saglabājiet to, lai vajadzības gadījumā varētu ieskatīties tajā arī turpmāk.

Briesmas

- Raugieties, lai ierīce un adapters būtu sausi.
- Neizmantojiet ierīci pie izlietnes vai virs tās, kā arī virs vannas, kas ir piepildīta ar ūdeni, vai pie tās (Zīm. 2).
- Neizmantojiet ierīci vannā vai dušā (Zīm. 3).
- Ja izmantojat ierīci vannas istabā, neizmantojiet pagarinātāju (Zīm. 4).

Brīdinājums

- Lietojiet ierīci tikai kopā ar komplektā iekļauto adapteru.
- Nelietojiet ierīci vai adapteri, ja tas bojāts.
- Ja adapteris ir bojāts, nomainiet to ar vienu no oriģinālām detaļām, lai izvairītos no bīstamām situācijām.
- Adapterā ir iekļauts strāvas pārveidotājs. Nenogrieziet adapteru, lai to nomainītu ar citu kontaktdakšu, jo tādējādi tiks izraisīta bīstama situācija.
- Šo ierīci nevar izmantot personas (tai skaitā bērni) ar fiziskiem, maņu vai garīgiem traucējumiem vai ar nepietiekamu pieredzi un zināšanām, kamēr par viņu drošību atbildīgā persona nav īpaši viņus apmācījusi izmantot šo ierīci.
- Jānodrošina, lai ar ierīci nevarētu rotaļāties mazi bērni.

Ievērojamai

- Paduses un bikini zonu epilējiet tikai tad, ja ierīcei piestiprināta jutīgo zonu aizsargvāciņš.
- Šī ierīce ir paredzēta tikai sieviešu ķermeņa apmatojuma likvidēšanai zonās zem kakla līnijas: padusēs, bikini zonā un uz kājām. Nelietojiet to citiem nolūkiem.
- Lai pasargātos no nelaimes gadījumiem un bojājumiem, netuviniet **ieslēgtu** ierīci (ar vai bez uzgaļa) pie galvas matiem, skropstām, uzacīm, apģērba, diegiem, vadiem, birstēm u. tml.
- Ja jums ir sakairināta āda vai varikozas vēnas, izsitumi, pūtītes, dzimumzīmes (ar matiņiem) vai rētas, tad nelietojiet epilatoru iepriekš nekonsultējoties ar ārstu. Cilvēkiem ar pazeminātu imunitāti, piemēram, cukura diabēta slimniekiem, cilvēkiem ar hemofiliju

vai imūnsistēmas deficītu, arī pirms ierīces lietošanas vispirms jākonsultējas ar savu ārstu.

- Lietojot epilatoru pirmās reizes, āda var kļūt nedaudz sarkana un sakairināta. Šis parādība ir pilnībā normāla un tā ātri pazudīs. Ja lietojat ierīci arvien biežāk, jūsu āda pieradīs pie epilēšanas, ādas kairinājums samazināsies un matiņi kļūs tievāki un mīkstāki. Ja kairinājums neizzūd trīs dienu laikā, mēs iesakām konsultēties ar ārstu.
- Neizmantojiet epilēšanas galviņu, jūtīgo zonu aizsargvāciņu vai dubulto vilņoto masāžas uzgali, ja tas bojāts vai salauzts, jo tas var izraisīt savainojumus.
- Trokšņa līmenis: Lc = 72 dB [A]

Elektromagnētiskie Lauki (EMF)

Šī Philips ierīce atbilst visiem standartiem saistībā ar elektromagnētiskiem laukiem (EMF). Ja rīkojaties atbilstoši un saskaņā ar instrukcijām šajā rokasgrāmatā, ierīce ir droši izmantojama saskaņā ar mūsdienās pieejamajiem zinātniskiem datiem.

Ierīces lietošana

Piezīme: Iztīriet epilēšanas galviņu pirms pirmās lietošanas.

Epilēšanas padomi

- Lietojot ierīci pirmo reizi, iesakām to izmēģināt uz ādas ar nelielu matiņu daudzumu, lai pierastu pie epilēšanas procesa.
- Epilēšanu visvienkāršāk veikt tūlīt pēc vannas vai dušas. Raugieties, lai pirms epilēšanas āda būtu pilnīgi sausa.
- Raugieties, lai āda būtu tīra, pilnīgi sausa un nesasvīdusi. Pirms epilēšanas nelietojiet nekādu krēmu.
- Epilēšana ir vienkāršāka un ērtāka, kad matiņi ir optimālā garumā 3–4 mm. Ja matiņi ir garāki, mēs rekomendējam tos noskūt un pēc 1 vai 2 nedēļām epilēt īsākos ataugušos matiņus.
- Ja epilējat pirmo reizi, mēs iesakām to darīt vakarā, lai jebkāds apsārtums, kas var rasties, varētu pazust nakts laikā.
- Epilēšanas laikā izstiepiet ādu ar savu brīvo roku. Tas paceļ matiņus un palīdz samazināt raušanas sajūtu.
- Lai iegūtu optimālu veikspēju, novietojiet ierīci uz ādas pareizā leņķī (90°) ar ieslēgšanas/izslēgšanas slēdzi virzienā, kurā Jūs virzīsiet ierīci. Vadiet ierīci pāri ādai pretēji matiņu augšanas virzienam, nepārtrauktā kustībā un nepielietojot spēku.
- Dažās zonās, piemēram, padusēs, matiņi var augt dažādos virzienos. Šādā gadījumā optimālus rezultātus palīdzēs iegūt ierīces virzīšana dažādos virzienos.
- Lai atslābinātu ādu, mēs iesakām pēc epilācijas lietot mitrinošu krēmu.
- Smalkie matiņi, kas ataug var neizaugt līdz ādas virsmai. Regulāra abrazīva sūkļa vai krēma lietošana (dušas laikā) palīdz izvairīties no ieaugušiem matiņiem, jo maiga beršana noņem ādas augšējo slāni un smalkie matiņi var tikt cauri ādas virsmai.

Ierīces pievienošana elektrotīklam

- 1 Ievietojiet ierīces kontaktdakšu ierīcē (Zīm. 5).
- 2 Iespraudiet adapteru sienas kontaktrozetē.

Kāju epilācija

Ja tikai uzsākat epilēšanu, mēs iesakām to darīt, izmantojot dubulto vilņoto masāžas uzgali. Šis uzgalis atslābina ādu un samazina raušanas sajūtu epilācijas laikā. Ja jums jau ir epilēšanas pieredze, varat vienkārši izmantot epilēšanas galviņu bez jebkāda uzgaļa.

Izmantojiet dubulto vilņoto masāžas uzgali tikai epilējot kājas.

- 1 Uzlieciet dubulto vilņoto masāžas uzgali uz epilēšanas galviņas (Zīm. 6).

Uzgaļu uzlikšanas procedūra uz ierīces visiem uzgaļiem ir vienāda.

- 2 Izvēlaties vēlamo ātrumu, lai ieslēgtu ierīci (Zīm. 7). Ieteicams izmantot II ātrumu. Pārslēdziet uz I ātrumu ādai ar retākiem matiņiem, grūti aizsniedzamām vietām un vietām, kur kauli atrodas tieši zem ādas, piemēram, ceļgaliem un potītēm.
- 3 Nostiepiet ādu ar brīvo roku, lai matiņi paceltos vertikāli.
- 4 Novietojiet epilatoru perpendikulāri ādai tā, lai ieslēgšanas/izslēgšanas slīdslēdzis būtu vērstš tajā virzienā, kurā virzīsiet ierīci (Zīm. 8).

- 5 Lēni virziet ierīci pa ādu pretēji matiņu augšanas virzienam.

Novietojiet ierīci viegli uz ādas.

Padušu un bikini zonas epilēšana

Epilatora komplektā ir jutīgo zonu aizsargvāciņš, kas samazina aktīvo epilēšanas disku skaitu. Tādējādi ierīce ir ideāli piemērota delikātāku vietu, piemēram, padušu un bikini zonas epilēšanai. Pāris pirmās reizes, kad lietojat epilatoru, šīs zonas ir īpaši jūtīgas pret sāpēm, bet pēc atkārtotas lietošanas sāpju sajūta samazinās.

Piezīme: Labākos epilēšanas rezultātus ar vislielāko komfortu var iegūt, kad matiņi nav pārāk garī (aptuveni 4mm).

- 1 Kārtīgi notīriet zonu, kas tiks epilēta, lai noņemtu jebkādas dezodoranta, krēma u.c. paliekas. Tad nosusiniet šo zonu.

- 2 Uzlieciet jutīgo zonu aizsargvāciņu epilācijas galviņai (Zīm. 9).

- 3 Ieslēdziet ierīci.

Ieteicams izmantot II ātrumu. Pārslēdziet uz I ātrumu ādai ar retākiem matiņiem un grūti aizsniedzamām vietām.

- 4 Ar brīvo roku nostiepiet ādu. Kad epilējat paduses, lai nostieptu ādu, paceliet savu roku.

- 5 Novietojiet epilatoru perpendikulāri ādai tā, lai ieslēgšanas/izslēgšanas slīdslēdzis būtu vērstš virzienā, kurā virzīsiet ierīci.

- 6 Lēni virziet ierīci pa ādu pretēji matiņu augšanas virzienam.

- Epilējiet bikini zonu, kā parādīts zīmējumā (Zīm. 10).
- Epilējiet paduses, kā parādīts zīmējumā. Virziet ierīci dažādos virzienos (Zīm. 11).

Tīrīšana un apkope

Piezīme: Pirms ierīces tīrīšanas pārļiecinieties, ka tā ir izslēgta.

Ierīces tīrīšanai nekad nelietojiet nekādus katlu berzāmos, abrazīvus tīrīšanas līdzekļus vai agresīvus šķīdumus, piemēram, benzīnu vai acetonu.

- Nekad neskalojiet ierīci vai adapteri zem tekoša ūdens (Zīm. 12).
- Raugieties, lai ierīce un adapters būtu sausi (Zīm. 13).

Uzgaļu tīrīšana

- 1 Noņemiet uzgali (dubulto vilņoto skūšanas uzgali vai jūtīgo zonu aizsargvāciņu) no epilēšanas galviņas (Zīm. 14).

- 2 Iztīriet brīvos matiņus no uzgaļa ar komplektā esošo suku.

- 3 Skalojiet uzgali zem krāna to grozot.

- 4 Izzāvējiet uzgali pirms to lietojat vai uzglabājat.

Epilēšanas galviņu tīrīšana

- 1 Pastumiet epilēšanas galviņu uz ierīces aizmugures esošo bultiņu virzienā (1) un noņemiet to (2) (Zīm. 15).

- 2 Iztīriet brīvos matiņus ar komplektā esošo suku (Zīm. 16).

- 3 Skalojiet epilēšanas galviņu zem krāna ūdens 5-10 sekundes, grozot to (Zīm. 17).

- 4 Kārtīgi nokratiet epilēšanas galviņu (Zīm. 18). Kārtīgi nosusiniet epilēšanas galviņu, izmantojot papīra dvieļi.

Piezīme: Pārļiecinieties, ka epilācijas galviņa ir pilnīgi sausa, pirms no jauna to uzliekat uz ierīces.

Rezerves daļas

Visas ierīces daļas var nomainīt. Ja nepieciešams nomainīt vienu vairākas no sekojošām daļām, apmeklējiet savu Philips izplatītāju vai autorizētu Philips pakalpojumu centru:

- pati ierīce
- epilēšanas galviņa
- jutīgo zonu aizsargvāciņš
- dubultais vilņotais masāžas uzgalis
- tīrīšanas suka
- adapteris

Vides aizsardzība

- Pēc ierīces kalpošanas laika beigām, neizmetiet to kopā ar sadzīves atkritumiem, bet nododiet to oficiālā savākšanas punktā pārstrādei. Tādā veidā jūs palīdzēsiet saudzēt apkārtējo vidi (Zīm. 19).

Garantija un apkalpošana

Ja ir nepieciešams serviss vai palīdzība, vai informācija, lūdzu, izmantojiet Philips tīmekļa vietni www.philips.com vai sazinieties ar Philips Patērētāju apkalpošanas centru savā valstī (tā tālruna numurs atrodams pasaules garantijas brošūrā). Ja jūsu valstī nav Patērētāju apkalpošanas centra, lūdziet palīdzību vietējam Philips preču tirgotājiem.

Kļūmju novēršana

Šajā nodaļā ir apkopotas visizplatītākās problēmas, ar kurām varat sastapties, izmantojot ierīci. Ja nevarat tās atrisināt, izmantojot zemāk redzamo informāciju, sazinieties ar savas valsts Klientu apkalpošanas centru.

Problēma	Iemesls	Atrisinājums
Vāji epilēšanas rezultāti.	Jūs virzāt ierīci nepareizā virzienā.	Virziet ierīci pretēji matu augšanas virzienam, ieslēgšanas/izslēgšanas slīdslēdzis vērstot to tajā virzienā, kādā jūs virzāt ierīci.
	Jūs novietojat epilēšanas galviņu uz ādas nepareizā leņķī.	Pārliedzinieties, ka ierīci novietojat uz ādas 90° grādu leņķī (skatiet nodaļu 'Ierīces lietošana').
	Pirms epilācijas Jūs lietojāt krēmu (epilēšanas).	Raugieties, lai āda būtu tīra, pilnīgi sausa un nesasvīdusi. Pirms epilēšanas nelietojiet nekādu krēmu.
	Matiņi ir pārāk īsi.	Dažkārt matiņi ir pārāk īsi, lai tos varētu satvert. Optimāls garums vieglai matiņu izraušanai ir 3-4mm. Matiņi, kurus neizdodas satvert šīs epilēšanas sesijas laikā, būs pietiekoši gari nākamajā reizē, kad veiksiet epilāciju. Jūs varat mēģināt arī satvert šos matiņus, vairākas reizes virzot ierīci pāri ādai.
	Kad epilējat Jūsu kājas, jūtīgo zonu aizsarg vāciņš ir uz epilēšanas galviņas.	Neizmantojiet jūtīgo zonu aizsargvāciņu epilējot kājas, jo tas samazina aktīvo epilēšanas disku skaitu. NB: Epilējot paduses vai bikini zonu, nekad neizmantojiet epilatoru bez jūtīgo zonu aizsargvāciņa.
Ierīce nedarbojas.	Kontaktlīdziņa, kura ir pievienota ierīcei, nedarbojas.	Pārliedzinieties, ka kontaktdakša darbojas. Ja esat pieslēdzis epilatoru vannas istabas skapiša kontaktlīdziņam, iespējams, ka kontaktlīdziņa aktivizēšanai jums ir jāieslēdz vannas istabas gaisma.
Es nevaru noņemt epilēšanas galviņu no ierīces.	Jūs mēģināt to taisni novilkat nost.	Pastumiet epilēšanas galviņu uz ierīces aizmugures esošo bultiņu virzienā, pirms noņemat to nost no ierīces (skatiet nodaļu 'Tīrīšana un apkope').

Úvod

Gratulujeme Vám ku kúpe a vítajte v spoločnosti Philips! Ak chcete využiť všetky výhody zákaznickej podpory spoločnosti Philips, zaregistrujte svoj výrobok na www.philips.com/welcome.

Pomocou vášho nového epilátora dokážete rýchlo, jednoducho a účinne odstrániť neželané chlčky. Epilátor je zvlášť vhodný na epiláciu pokožky nôh, podpažúšia a oblasti bikín.

Otáčajúce sa epiláčne disky zachytia aj tie najkratšie chlčky (dlhé iba 0,5 mm) a odstránia ich aj s korenkom.

Novonarastené chlčky sú jemné a tenké. Vďaka tomuto novému zariadeniu na epiláciu zostane Vaša pokožka niekoľko týždňov hladká a bez chlčkov.

Tento epilátor sa dodáva s nasledujúcimi nástavcami:

Kryt na epiláciu citlivých oblastí

Kryt na epiláciu citlivých oblastí bol špeciálne vyvinutý na epiláciu citlivých oblastí, ako napríklad podpažúšia alebo oblasti bikín. Výrazne zmiernuje nepríjemné pocity pri epilácii citlivých oblastí a prináša dlhotrvajúce výsledky.

Dvojitý vlnovitý masážny nástavec

Dvojitý vlnovitý masážny nástavec umožňuje výnimočne jemnú epiláciu. Výrazne zmiernuje nepríjemné pocity a spríjemňuje celý proces epilácie. Masážny nástavec sa otáča, aby sa optimálne prispôbil Vaším krivkám a pre ľahšie čistenie ho možno jednoducho odpojiť.

Opis zariadenia (Obr. 1)

- A** Dvojitý vlnovitý masážny nástavec
- B** Kryt na epiláciu citlivých oblastí
- C** Epiláčne disky
- D** Epiláčna hlava
- E** Vypínač
 - O = vypnuté
 - I = bežná rýchlosť
 - II = vysoká rýchlosť
- F** Zásuvka pre pripojenie koncovky napájania
- G** Malá koncovka
- H** Adaptér
- I** Čistiaca kefka

Dôležité

Pred použitím zariadenia si pozorne prečítajte tento návod na použitie a uschovajte si ho pre použitie do budúcnosti.

Nebezpečenstvo

- Zariadenie a adaptér udržiavajte v suchu.
- Zariadenie nepoužívajte v blízkosti alebo nad umývadlom, alebo vaňou s napustenou vodou (Obr. 2).
- Zariadenie nepoužívajte vo vani alebo sprche (Obr. 3).
- Ak zariadenie používate v kúpeľni, nepoužívajte predlžovací kábel (Obr. 4).

Varovanie

- Zariadenie smiete pripojiť do siete len prostredníctvom dodaného adaptéra.
- Zariadenie alebo adaptér nepoužívajte, ak sú poškodené.
- Ak je poškodený adaptér, nechajte ho vymeniť za niektorý z originálnych typov, aby ste predišli nebezpečným situáciám.
- Súčasťou adaptéra je transformátor. Adaptér nesmiete oddeliť a vymeniť za iný typ zástrčky, lebo by ste mohli spôsobiť nebezpečnú situáciu.
- Toto zariadenie nesmú používať osoby (vrátane detí), ktoré majú obmedzené telesné, zmyslové alebo mentálne schopnosti, alebo ktoré nemajú dostatok skúseností a znalostí, pokiaľ nie sú pod dozorom alebo im nebolo vysvetlené používanie tohto zariadenia osobou zodpovednou za ich bezpečnosť.
- Deti musia byť pod dozorom, aby sa nehrali so zariadením.

Výstraha

- Podpažúšie a oblasť bikín epilujte len v prípade, ak je nasadený kryt na epiláciu citlivých oblastí.
- Toto zariadenie je určené len na odstraňovanie ženského telesného ochlpenia v oblastiach pod krkom: podpažúšie, oblasť bikín a na nohách. Nepoužívajte ho na iné účely.
- Aby ste predišli poškodeniu a poraneniu, nepribližujte sa so **zapnutým** zariadením (s nástavcom alebo

bez neho) k vlasom, mihalniciam, obočiu, oblečeniu, nitiám, káblom, kefám atď.

- Zariadenie nepoužívajte na epiláciu podráždenej pokožky alebo pokožky s krčovými žilami, vyrážkami, bradavicami, materskými znamienkami (s chlčkami) alebo ranami, ale najskôr sa obráťte na svojho lekára. Osoby s oslabenou imunitou alebo osoby trpiace na cukrovku, hemofiliu, prípadne imunitnú nedostatočnosť by tiež mali najskôr navštíviť svojho lekára.
- Po prvých epiláciách môže Vaša pokožka sčervenat' a byť' podráždená. Je to normálny jav, ktorý čoskoro odznie. Keď budete používať' epilátor pravidelne, Vaša pokožka si na epiláciu privykne, nepodráždi sa a nové chlčky narastú tenšie a jemnejšie. Ak podráždenie alebo zlomený, zariadenie nepoužívajte, inak môže dôjsť k poraneniu.
- Ak je epiláčna hlava, kryt na epiláciu citlivých oblastí alebo dvojitý vlnovitý masážny nástavec poškodený alebo zlomený, zariadenie nepoužívajte, inak môže dôjsť k poraneniu.
- Deklarovaná hodnota emisie hluku je 72 dB(A), čo predstavuje hladinu A akustického výkonu vzhľadom na referenčný akustický výkon 1 pW.

Elektromagnetické polia (EMF)

Toto zariadenie značky Philips vyhovuje všetkým normám týkajúcim sa elektromagnetických polí (EMF). Ak budete zariadenie používať' správne a v súlade s pokynmi v tomto návode na použitie, bude jeho použitie bezpečné podľa všetkých v súčasnosti známych vedeckých poznatkov.

Použitie zariadenia

Poznámka: Epiláčnu hlavu vyčistíte pred prvým použitím.

Typy pre epiláciu

- Ak používate zariadenie na epiláciu prvýkrát, odporúčame vám, aby ste zariadenie vyskúšali na ploche pokožky s redším porastom a zistili, ako si pokožka na epiláciu privyká.
- Epilácia je jednoduchšia po kúpaní alebo sprche. Pred epiláciou však pokožka musí byť' suchá.
- Uistite sa, že vaša pokožka je čistá, úplne suchá a nie je masťná. Pred začiatkom epilácie nepoužívajte žiaden krém.
- Epilácia je jednoduchšia a pohodlnejšia, keď majú chlčky optimálnu dĺžku 3 – 4 mm. Ak sú chlčky dlhšie, odporúčame Vám, aby ste miesta najskôr oholili a po 1 alebo 2 týždňoch depilovali kratšie, dorastajúce chlčky.
- Keď epiláciu vykonávate po prvýkrát, odporúčame Vám ju realizovať' večer, aby vzniknuté sčervenanie pokožky počas noci zmizlo.
- Počas epilácie napnite pokožku rukou, ktorú máte voľnú. Tým sa chlčky nadvihnú a znižuje sa tým aj bolesť' pri odstraňovaní.
- Pre dosiahnutie optimálnych výsledkov umiestnite zariadenie na pokožku v pravom uhle (90°), aby vypínač smeroval na miesta, kam sa budete so zariadením pohybovať'. Zariadenie vedte po pokožke proti smeru rastu chlčkov nepretržitým pohybom bez vyvíjania tlaku.
- V niektorých oblastiach, napríklad v podpažúši, môžu chlčky rásť v rôznych smeroch. Optimálny výsledok môžete v tomto prípade dosiahnuť' tak, že budete zariadením pohybovať' rozličnými smermi.
- Pre upokojenie pokožky Vám odporúčame, aby ste na ňu po epilácii naniesli zvlhčujúci krém.
- Dorastajúce jemné chlčky nemusia dorásť' až na povrch pokožky. Pravidelným používaním peelingovej špongie (napr. počas sprchovania) pomáhate predchádzať' zarastaniu chlčkov, pretože jemný pohyb pri umývaní odstraňuje vrchnú vrstvu pokožky, aby sa jemné chlčky mohli dostať' cez povrch pokožky.

Pripojenie zariadenia

- 1** Koncovku napájania zasuňte do zariadenia (Obr. 5).
- 2** Adaptér pripojte do zásuvky.

Epilácia nôh

Ak s epiláciou nemáte skúsenosti, odporúčame Vám na začiatku použiť' dvojitý vlnovitý masážny nástavec. Tento nástavec uvoľňuje pokožku a výrazne zmiernuje nepríjemné pocity pri epilácii. Ak už s epiláciou máte skúsenosti, môžete jednoducho použiť' epiláčnu hlavu bez nástavca.

Dvojitý vlnovitý masážny nástavec používajte výhradne na epiláciu nôh.

- 1** Nasadte dvojitý vlnovitý masážny nástavec na epiláčnu hlavu (Obr. 6).
Postup pre nasadzovanie nástavcov na zariadenie je pre všetky nástavce rovnaký.
- 2** Zvolením železnej rýchlosti zariadenie zapnite (Obr. 7).
Uprednostnite používanie rýchlosti II. Na Rýchlosť' I prepnite pri epilácii oblastí s redším ochlpením, ťažko dostupných oblastí a miest, kde sa kosti nachádzajú tesne pod povrchom pokožky, ako sú kolená a členky.
- 3** Pomocou voľnej ruky napnite pokožku, aby sa chlčky vzpriamili.
- 4** Epilátor oprite kolmo na povrch pokožky. Vypínač má byť' otočený v smere pohybu zariadenia (Obr. 8).
- 5** Zariadením po pokožke pohybujte pomaly proti smeru rastu chlčkov.
Strojček jemne pritlačte na pokožku.

Epilácia pokožky podpažúšia a oblasti bikín

Váš epilátor sa dodáva s krytom na epiláciu citlivých oblastí, ktorý znižuje počet aktívnych epiláčnych diskov. Vďaka tomu je zariadenie ideálne na odstraňovanie chlčkov z citlivých oblastí tela, ako napríklad podpažúšia a oblasti bikín. Pri počítačomom použití zariadenia sú tieto oblasti zvlášť' citlivé na bolesť', ale po niekoľkonásobnej epilácii pocit bolesti ustúpi.

Poznámka: Najlepšie výsledky čo najpríjemnejším spôsobom dosiahnete, keď' chlčky nie sú príliš dlhé (približne 4 mm).

- 1** Oblasť, ktorú chcete epilovať', dôkladne očistite od zvyškov dezodorantu, krému apod. a potom oblasť' jemnými dotykmi osušte.
- 2** Na epiláčnu hlavu nasadte kryt na epiláciu citlivých oblastí (Obr. 9).
- 3** Zapnite zariadenie.
Prednostne používajte rýchlosť' II. Rýchlosť' I nastavte na epiláciu oblastí s redším ochlpením a epiláciu ťažko dostupných oblastí.
- 4** Rukou, ktorú máte voľnú, napnite pokožku. Pri holení podpažúšia pokožku napnite zdvihnutím paže.
- 5** Epilátor oprite kolmo na povrch pokožky. Vypínač má byť' otočený v smere pohybu zariadenia.
- 6** Zariadením po pokožke pohybujte pomaly proti smeru rastu chlčkov.
 - Oblasť' bikín epilujte spôsobom znázorneným na obrázku (Obr. 10).
 - Pri epilácii podpažúšia postupujte spôsobom znázorneným na obrázku. Zariadením pohybujte rôznymi smermi (Obr. 11).

Čistenie a údržba

Poznámka: Pred začatím čistenia sa presvedčte, či je zariadenie vypnuté a odpojené od siete.

Na čistenie zariadenia nikdy nepoužívajte drsný materiál, drsné čistiace prostriedky ani agresívne kvapaliny ako benzín alebo acetón.

- Zariadenie alebo adaptér nikdy neoplachujte pod tečúcou vodou (Obr. 12).
- Zariadenie a adaptér udržiavajte v suchu (Obr. 13).

Čistenie nástavcov

- 1** Z epiláčnej hlavy odstráňte nástavec (dvojitý vlnovitý masážny nástavec alebo kryt na epiláciu citlivých oblastí) (Obr. 14).
- 2** Uvoľnené chlčky z nástavca odstráňte pomocou čistiacej kefky.
- 3** Nástavec opláchnite pod tečúcou vodou, a pritom ho otáčajte.
- 4** Pred použitím alebo odložením nástavca ho osušte.

Čistenie epiláčnej hlavy

- 1** Zatláčte epiláčnu hlavu v smere šípok na zadnej strane zariadenia (1) a demontujte ju zo zariadenia (2) (Obr. 15).

2 Uvoľnené chĺpky odstráňte pomocou kefky na čistenie (Obr. 16).

3 Epilačnú hlavu počas otáčania opláchnite 5-10 sekúnd pod tečúcou vodou (Obr. 17).

4 Silno zatrasť epilačnou hlavou (Obr. 18).

Epilačnú hlavu dôkladne osušte pomocou utierky na riad.

Poznámka: Pred vložením epilačnej hlavy späť do zariadenia sa uistite, že je úplne suchá.

Výmena

Všetky súčasti zariadenia je možné vymeniť. Ak potrebujete vymeniť jednu z nasledujúcich súčastok, obráťte sa na predajcu značky Philips alebo na autorizované servisné stredisko spoločnosti Philips:

- samotné zariadenie
- epilačná hlava
- kryt na epiláciu citlivých oblastí
- dvojitý vlnovitý masážny nástavec
- čistiaca kefka
- adaptér

Životné prostredie

- Zariadenie na konci jeho životnosti neodhadzujte spolu s bežným komunálnym odpadom, ale kvôli recyklácii ho odovzdajte na mieste oficiálneho zberu. Pomôžete tak chrániť životné prostredie (Obr. 19).

Záruka a servis

Ak potrebujete servis, informácie alebo máte problém, navštívte webovú stránku spoločnosti Philips, www.philips.com, alebo sa obráťte na Stredisko starostlivosti o zákazníkov spoločnosti Philips vo Vašej krajine (telefónne číslo strediska nájdete v priloženom celosvetovo platnom záručnom liste). Ak sa vo Vašej krajine toto stredisko nenachádza, obráťte sa na miestneho predajcu výrobkov Philips.

Riešenie problémov

Táto kapitola obsahuje zhrnutie najbežnejších problémov, ktoré sa môžu vyskytnúť pri používaní zariadenia. Ak neviete problém vyriešiť pomocou nižšie uvedených informácií, obráťte sa na Stredisko starostlivosti o zákazníkov vo Vašej krajine.

Problém	Príčina	Riešenie
Slabé výsledky epilácie.	Zariadením pohybuje nesprávnym smerom.	Pohybujte zariadením proti smeru rastu chĺpkov, pričom vypínač musí smerovať v smere pohybu zariadenia.
	Epilačná hlava je priložená k pokožke pod nesprávnym uhlom.	Uistite sa, že ste zariadenie položili kolmo na povrch pokožky pod uhlom 90° (pozrite si kapitolu „Použitie zariadenia“).
	Pred epiláciou sa použili (depiláčny) krém.	Uistite sa, že vaša pokožka je čistá, úplne suchá a nie je masťná. Pred začiatkom epilácie nepoužívajte žiadne krémy.
	Chĺpky sú príliš krátke.	Niekedy sú chĺpky príliš krátke na to, aby mohli byť zachytené. Optimálna dĺžka chĺpkov pre jednoduché odstraňovanie je 3-4 mm. Chĺpky, ktoré počas tohto procesu nie sú odstránené, budú dostatočne dlhé pre odstránenie pri nasledujúcej epilácii. Taktiež sa môžete pokúsiť o zachytenie chĺpkov tým, že zariadením po pokožke prejdete niekoľkokrát.
	Pri epilácii nôh je na epilačnej hlave nasadený kryt na epiláciu citlivých oblastí.	Pri epilácii nôh nepoužívajte kryt na epiláciu citlivých oblastí, pretože kryt znižuje počet aktívnych epilačných diskov. Poznámka: Epilátor nikdy nepoužívajte bez krytu na epiláciu citlivých oblastí, ak epilujete pokožku podpazušia alebo oblasti bikín.

Problém	Príčina	Riešenie
Zariadenie nefunguje.	Zástrčka, do ktorej je pripojený strojček, nie je pod prúdom.	Uistite sa, že zásuvka je pod prúdom. Ak ste pripojili epilátor k zásuvke v skrinke v kúpeľni, možno budete musieť zapnúť svetlo v kúpeľni, aby ste aktivovali zásuvku.

Epilačnú hlavu nemôžem odstrániť zo zariadenia.	Skúste ju priamo stiahnuť.	Predtým, ako epilačnú hlavu zo zariadenia stiahnete, zatlačte na ňu v smere šípok znázornených na zadnej strane zariadenia (pozrite si kapitolu „Čistenie a údržba“).
---	----------------------------	---

Вступ

Вітаємо Вас із покупкою та ласкаво просимо до клубу Philips! Щоб уповні скористатися підтримкою, яку пропонує Philips, зареєструйте свій виріб на веб-сайті www.philips.com/welcome.

Цей новий епілятор допоможе Вам швидко, легко та ефективно видалити небажане волосся. Ним можна видаляти волосся на ногах, під пахвами та у зоні бікіні. Диски, що обертаються, захоплюють навіть найкоротше волосся (до 0,5 мм) та виймають його з корінням.

Волосся, що виростає знову, - м'яке та тонке. Після епіляції цим новим пристроєм Ваша шкіра залишається гладенькою протягом декількох тижнів.

Цей епілятор постачається з такими насадками:

Обмежуюча насадка для чутливих ділянок

Обмежуючу насадку для чутливих ділянок спеціально розроблено для епіляції чутливих місць, наприклад, пахв і лінії бікіні. Ця насадка дозволяє зменшити відчуття пощипування під час епіляції чутливих ділянок, забезпечуючи довготривалий результат.

Плаваюча масажна насадка подвійної дії

Плаваюча масажна насадка подвійної дії забезпечує дуже лагідну епіляцію. Вона зменшує відчуття пощипування і робить епіляцію приємнішою.

Масажна насадка повертається для оптимального відслідковування контурів; для кращого чищення її можна легко зняти.

Загальний опис (Мал. 1)

- A** Плаваюча масажна насадка подвійної дії
- B** Обмежуюча насадка для чутливих ділянок
- C** Епіляційні диски
- D** Епіляційна головка
- E** Повзунковий вимикач
- **O** = вимкнено
- **I** = звичайна швидкість
- **II** = висока швидкість
- F** Роз'єм для живлення
- G** Мала вилка
- H** Адаптер
- I** Щітка для чищення

Важлива інформація

Уважно прочитайте цей посібник користувача перед тим, як використовувати пристрій, та зберігайте його для майбутньої довідки.

Небезпечно

- Зберігайте пристрій та адаптер сухими.
- Не використовуйте пристрій біля або над раковиною або ванною з водою (Мал. 2).
- Не можна використовувати пристрій у ванні чи в душі (Мал. 3).
- Якщо Ви використовуєте пристрій у ванній кімнаті, не використовуйте подовжувальний кабель (Мал. 4).

Попередження

- Використовуйте пристрій лише з адаптером, що додається.
- Не використовуйте пошкоджені пристрій чи адаптер.
- Якщо адаптер пошкоджено, для уникнення небезпеки його обов'язково слід замінити оригінальним.
- Вилка-адаптер містить трансформатор. Не від'єднуйте адаптер для заміни іншим, оскільки це може спричинити небезпечну ситуацію.
- Цей пристрій не призначено для користування особами (включаючи дітей) з послабленими фізичними відчуттями чи розумовими здібностями, або без належного досвіду та знань, крім випадків користування під наглядом чи за вказівками особи, яка відповідає за безпеку їх життя.
- Дорослі повинні стежити, щоб діти не бавилися пристроєм.

Увага

- Волосся під пахвами та на лінії бікіні видаляйте лише із використанням насадки для чутливої зони.
- Цей пристрій призначений лише для видалення волосся на ділянках тіла, розташованих нижче ший: під пахвами, на лінії бікіні та на ногах. Не застосовуйте його для інших цілей.

- Для запобігання пошкодженню і травмуванню

тримайте **увімкнений** пристрій (із або без насадки) на безпечній відстані від волосся голови, брів, вії, одягу, ниток, мотузок, шток тощо.

- Перед використанням пристрою на подразненій шкірі, при варикозному розширенні вен, висипках, прищах, родимках (із волоссям) або ранах, проконсультуйтеся з лікарем. Особам із послабленою імунною реакцією та особам, хворим на цукровий діабет, гемофілію та імунodefіцит, необхідно попередньо проконсультуватися з лікарем.
- Під час перших сеансів використання епілятора може виникнути подразнення шкіри і вона може трохи почервоніти. Це явище є абсолютно нормальним і швидко зникає. Якщо частіше використовувати пристрій, шкіра звикне до епіляції, подразнення зменшаться, а волосся, що виростає знову, стане тоншим та м'якшим. Якщо подразнення не зникає протягом трьох днів, радимо звернутися до лікаря.
- Не використовуйте пошкоджені чи зламані епіляційну головку, обмежуючу насадку для чутливих ділянок або плаваючу масажну насадку подвійної дії, оскільки це може призвести до травмування.
- Рівень шуму: Lc = 72 дБ [A]

Електромагнітні поля (ЕМП)

Цей пристрій Philips відповідає всім стандартам, які стосуються електромагнітних полів (ЕМП). Згідно з останніми науковими дослідженнями, пристрій є безпечним у використанні за умов правильної експлуатації відповідно до інструкцій, поданих у цьому посібнику користувача.

Застосування пристрою

Примітка: Перед першим використанням епіляційну головку слід почистити.

Поради щодо епіляції

- Під час першого використання пристрою рекомендується спробувати його на ділянці із меншою кількістю волосся для поступового звикання до процесу епіляції.
- Епіляцію легше проводити одразу після ванни чи душа. Перед епіляцією перевірте, чи шкіра є повністю сухою.
- Шкіра повинна бути чиста, повністю суха та не жирна. Не використовуйте перед епіляцією жодних кремів.
- Виконати епіляцію значно легше та зручніше, якщо оптимальна довжина волосся становить 3–4 мм. Якщо волосся довше, радимо після 1 чи 2 тижнів початку поголити, а потім видалити коротше волосся, що відростає.
- Коли Ви використовуєте епілятор вперше, радимо робити епіляцію ввечері, щоб почервоніння, яке може виникнути, зникло за ніч.
- Під час епіляції вільною рукою натягніть шкіру. Це дозволяє підняти волосся і зменшити відчуття пощипування.
- Для оптимального результату прикладайте пристрій до шкіри під правильним кутом (90°), щоб повзунковий перемикач був направлений у бік руху пристрою. Неперервними рухами повільно ведіть пристроєм по шкірі проти напрямку росту волосся, не натискаючи.
- На деяких ділянках (наприклад, під пахвами) волосся може рости у різних напрямках. У такому випадку, для забезпечення оптимальних результатів краще вести пристроєм у різних напрямках.
- Для розслаблення шкіри після епіляції радимо наносити зволожуючий крем.
- Тонке волосся, що відростає, може не появлятися на поверхні шкіри. Постійне використання губки для відлущування або крему (напр., коли Ви приймаєте душ) запобігає востанню волосся, оскільки внаслідок делікатного відлущування видаляється верхній шар шкіри, завдяки чому тонке волосся появляється на поверхні шкіри.

Підключення пристрою

- 1 Вставте у пристрій вилку (Мал. 5).
- 2 Вставте вилку-адаптер у розетку на стіні.

Епіляція ніг

Якщо Ви ніколи раніше не робили епіляції, радимо почати епіляцію з плаваючою масажною насадкою подвійної дії. Ця насадка розслабляє шкіру та зменшує відчуття пощипування під час епіляції. Якщо Ви вже користувалися епілятором, можна просто користуватися епіляційною головкою без насадки.

Для епіляції ніг використовуйте лише плаваючу масажну насадку подвійної дії.

- 1 Вставте на епіляційну головку плаваючу масажну насадку подвійної дії (Мал. 6).
Процедура встановлення насадок на пристрій однакова для всіх насадок.
- 2 Виберіть бажану швидкість епіляції, щоб увімкнути пристрій (Мал. 7).
Краще вибрати швидкість II. Швидкість I вмикайте для ділянок з невеликою кількістю волосся, важкодоступних місць та місць, де кістки знаходяться безпосередньо під шкірою (наприклад, коліна та лікті).
- 3 Розтягніть шкіру вільною рукою, щоб підняти волоски.
- 4 Встановіть епілятор перпендикулярно на шкіру так, щоб перемикач Увімк./Вимк. показував напрямку, у якому Ви збираєтеся рухати пристрій (Мал. 8).
- 5 Повільно ведіть пристроєм по шкірі проти напрямку росту волосся.
Легко притискайте пристрій до шкіри.

Епіляція пахв та лінії бікіні

Епілятор постачається з насадкою для чутливих ділянок, яка зменшує кількість активних епіляційних дисків. Завдяки цьому пристрій ідеально підходить для епіляції чутливих ділянок тіла, наприклад, пахв і лінії бікіні. Під час перших сеансів використання пристрою ці ділянки особливо чутливі до болю, але після кількох сеансів відчуття болю зменшується.

Примітка: Оптиміальні результати епіляції найзручнішим чином забезпечуються тоді, коли волосся не надто довге (прибл. 4 мм).

- 1 Добре помийте ділянку для епіляції, щоб видалити залишки дезодоранту, крему тощо. Потім витріть її насухо.
- 2 Встановіть обмежуючу насадку для чутливих ділянок на епіляційну головку (Мал. 9).
- 3 Увімкніть пристрій.
Краще вибрати швидкість II. Швидкість I вмикайте для ділянок із невеликою кількістю волосся та важкодоступних місць.
- 4 Натягніть шкіру вільною рукою. Для епіляції під пахвами підніміть руку, щоб натягнути шкіру.
- 5 Встановіть пристрій перпендикулярно на шкіру так, щоб перемикач Увімк./Вимк. показував напрямку, у якому Ви збираєтеся рухати пристрій.
- 6 Повільно ведіть пристроєм по шкірі проти напрямку росту волосся.
 - Робіть епіляцію лінії бікіні, як показано на малюнку (Мал. 10).
 - Робіть епіляцію пахв, як показано на малюнку. Ведіть пристроєм у різних напрямках (Мал. 11).

Чищення та догляд

Примітка: Перед чищенням пристрій слід вимкнути та від'єднати від мережі.

Ніколи не використовуйте для чищення пристрою жорстких губок, абразивних засобів чи рідин для чищення, таких як бензин чи ацетон.

- Ніколи не промивайте під краном пристрій або адаптер (Мал. 12).
- Зберігайте пристрій та адаптер сухими (Мал. 13).

Чищення насадок

- 1 Зніміть з епіляційної головки насадку (плаваючу масажну насадку подвійної дії чи обмежуючу насадку для чутливих ділянок) (Мал. 14).

- 2 Почистіть насадку від волосся за допомогою щітки для чищення.
- 3 Сполосніть насадку під краном, повертаючи її під струменем.
- 4 Перед використанням або відкладенням насадки на зберігання, висушіть її.

Чищення епіляційної головки

- 1 Посуньте епіляційну головку в напрямку стрілок на задній частині пристрою (1) і зніміть її (2) (Мал. 15).
- 2 Видаліть вільне волосся за допомогою щітки для чищення (Мал. 16).
- 3 Повертаючи епіляційну головку, сполосніть її під краном протягом 5-10 секунд (Мал. 17).
- 4 Добре струсіть епіляційну головку (Мал. 18). Добре витріть епіляційну головку кухонним рушником.

Примітка: Перед встановленням у пристрій епіляційна головка має бути сухою.

Заміна

Усі частини пристрою можна замінити. Якщо потрібно замінити одну або більше поданих нижче частин, зверніться до свого дилера Philips або сервісного центру, уповноваженого Philips:

- пристрій
- епіляційна головка
- обмежуюча насадка для чутливих ділянок
- плаваюча масажна насадка подвійної дії
- щітка для чищення
- адаптер

Навколишнє середовище

- Не викидайте пристрій разом із звичайними побутовими відходами, а здавайте його в офіційний пункт прийому для повторної переробки. Таким чином Ви допоможете захистити довкілля (Мал. 19).

Гарантія та обслуговування

Якщо Вам необхідна інформація або обслуговування, якщо у Вас виникла проблема, відвідайте веб-сайт компанії Philips www.philips.com або зверніться до Центру обслуговування клієнтів Philips у Вашій країні (телефон можна знайти на гарантійному талоні). Якщо у Вашій країні немає Центру обслуговування клієнтів, зверніться до місцевого дилера Philips.

Усунення несправностей

У цьому розділі зведено основні проблеми, які можуть виникнути під час використання пристрою. Якщо Ви не в змозі вирішити проблему за допомогою інформації, поданої нижче, зверніться до Центру обслуговування клієнтів у Вашій країні.

Проблема	Причина	Вирішення
Незадовільні результати епіляції.	Ви ведете пристроєм не в тому напрямку.	Ведіть пристроєм проти напрямку росту волосся, щоб перемикач "увімк./вимк." показував напрямком, у якому Ви ведете пристроєм.
	Ви прикладаєте епіляційну головку до шкіри під неправильним кутом.	Пристрій слід прикладати до шкіри під кутом 90° (див. розділ "Застосування пристрою").
	Перед епіляцією Ви використовували крем (для видалення волосся).	Шкіра повинна бути чиста, повністю сухою та не жирна. Не використовуйте перед епіляцією жодних кремів.

Проблема	Причина	Вирішення
	Волосся надто коротке.	Іноколи дуже коротке волосся захопити неможливо. Волосся легко видалється тоді, коли оптимальна довжина становить 3-4 мм. Волосся, яке не видалили під час цього сеансу, стане довшим і його можна буде видалити під час наступної епіляції. Захопити волосся можна також, провівши пристроєм по шкірі кілька разів.

Під час епіляції ніг на пристрої встановлена насадка для чутливих ділянок.

Не використовуйте для епіляції ніг обмежуючу насадку для чутливих ділянок, адже вона зменшує кількість активних епіляційних дисків. АЛЕ: ніколи не використовуйте епілятор без обмежуючої насадки для чутливих ділянок під час епіляції пахв і лінії бікіні.

Пристрій не працює.	Можливо, не працює розетка, до якої приєднано пристрій.	Перевірте, чи працює розетка. Якщо Ви приєднали епілятор до розетки у ванній кімнаті, щоб розетка запрацювала, можливо, треба увімкнути світло.
---------------------	---	---

Неможливо виїняти епіляційну головку з пристрою.

Ви виймаєте безпосередньо головку.

Посуньте епіляційну головку в напрямку стрілок на задній частині пристрою, після чого витягніть її з пристрою (див. розділ "Чищення та догляд").