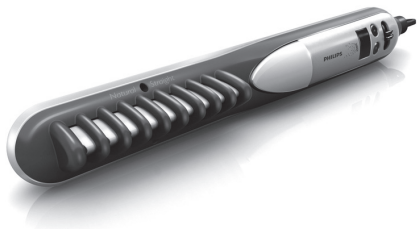


Register your product and get support at  
[www.philips.com/welcome](http://www.philips.com/welcome)

# Straightener

HP8297

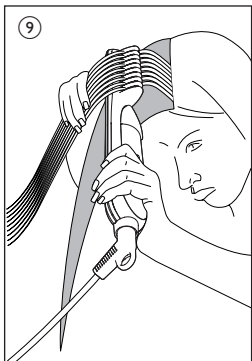
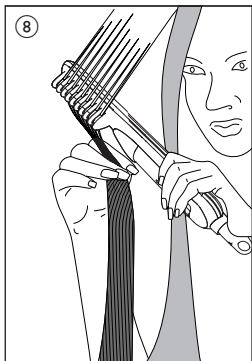
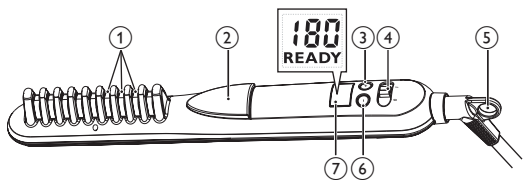


---

LV    Lietotāja rokasgrāmata

---

# PHILIPS



Apsveicam ar pirkumu un laipni lūdzam Philips! Lai pilnībā gūtu labumu no Philips piedāvātā atbalsta, reģistrējiet savu izstrādājumu [www.philips.com/welcome](http://www.philips.com/welcome).

## 1 Svarīgi

Pirms ierīces izmantošanas uzmanīgi izlasiet šo lietošanas instrukciju un saglabājiet to, lai vajadzības gadījumā varētu ieskatīties tajā arī turpmāk.

- **BRĪDINĀJUMS:** Nelietojiet ierīci ūdens tuvumā.
- Ja lietojat ierīci vannas istabā, pēc lietošanas atvienojiet ierīci no elektrotīkla, jo ūdens tuvums ir bīstams pat tad, ja ierīce ir izslēgta.
- **BRĪDINĀJUMS:** Nelietojiet ierīci vannu, dušu, izlietņu vai citu ar ūdeni pildītu trauku tuvumā.
- Pirms ierīces pievienošanas elektrotīklam pārlicinieties, ka uz ierīces norādītais spriegums atbilst elektrotīkla spriegumam jūsu mājā.
- Neizmantojiet ierīci citiem nolūkiem, kas nav aprakstīti šajā rokasgrāmatā.
- Izmantojiet ierīci tikai, lai ievēidotu sausus matus. Nelietojiet ierīci mākslīgos matos.
- Šī ierīce ir paredzēta tikai matu taisnošanai. Nelietojiet to matu ķemmēšanai.
- Turiet ierīces karstās virsmas prom no ādas.
- Nekādā gadījumā neatstājiet ierīci bez uzraudzības, kad tā ir pievienota elektrotīklam.
- Neievietojiet ierīcē dažādus priekšmetus.
- Nepieskarieties jonu izvades atverēm ar metāla priekšmetiem.
- Pēc lietošanas vienmēr atvienojiet ierīci no sienas kontaktligzdas.
- Kad ierīce ir sakarsusi, glabājiet to uz karstumizturīgas virsmas un nekad to neapklājiet, piemēram, ar dvieli vai apģērbu.



- Nekad neizmantojiet citu ražotāju piederumus vai detaļas, kuras Philips nav īpaši ieteicis. Ja izmantojat šādus piederumus vai detaļas, garantija vairs nav spēkā.
- Netiniet elektrības vadu ap ierīci.
- Ja ar ierīci ievieido krāsotus matus, taisnošanas plātnes var notraipīties.
- Ja elektrības vads ir bojāts, lai izvairītos no bīstamām situācijām, jums tas jānomaina Philips pilnvarotā servisa centrā vai pie līdzīgi kvalificētam personām.
- Šo ierīci nedrīkst izmantot personas (tai skaitā bērni) ar fiziskiem, maņu vai garīgiem traucējumiem vai ar nepietiekamu pieredzi un zināšanām, kamēr par viņu drošību atbildīgā persona nav īpaši viņus apmācījusi šo ierīci izmantot.
- Jānodrošina, lai ar ierīci nevarētu rotaļāties mazi bērni.
- Papildu aizsardzībai iesakām uzstādīt elektriskās shēmas, kas pievada elektrību vannas istabā, Aizsardzības atslēgšanas ierīci (RCD). RCD ir jābūt nominālai darba strāvai, kas nepārsniedz 30mA. Sazinieties ar savu uzstādītāju.

---

## Elektromagnētiskie Lauki (EMF)

Šī ierīce atbilst visiem standartiem saistībā ar elektromagnētiskiem laukiem (EMF). Ja rīkojaties atbilstoši un saskaņā ar šīs rokasgrāmatas instrukcijām, ierīce ir droši izmantojama saskaņā ar mūsdienās pieejamajiem zinātniskiem datiem.

---

## Vides aizsardzība

Neizmetiet ierīci kopā ar sadzīves atkritumiem tā dzīves cikla beigās, bet aiznesiet to uz oficiālu pārstrādes savākšanas punktu. Tādā veidā jūs palīdzēsiet saudzēt apkārtējo vidi.



## 2 Iztaisnojiet matus

Pārliecinieties, ka esat izvēlējis temperatūras režīmu, kas atbilst jūsu matiem.

Ja grasāties izmantot matu taisnotāju pirmo reizi, vienmēr izvēlieties zemāko iestatījumu.

| Matu tips                           | Temperatūras režīms                                       |
|-------------------------------------|---|
| Biezi vai rupji mati                | No vidējas līdz augstai temperatūrai (170 °C un augstāka) |
| Smalki vai vidēji smalki mati       | No zemas līdz vidējai temperatūrai (160 °C un zemāka)     |
| Gaiši, blondi, balināti vai krāsoti | Zema temperatūra (zemāka par 160 °C)                      |

- 1 Ievietojiet kontaktdakšu elektrības kontaktligzdā.
- 2 Lai ieslēgtu ierīci, bīdīet ieslēgšanas/izslēgšanas slēdzi (④) pozīcijā **I**.  
↳ Displeja ekrāns (⑦) tiek izgaismots un tiek parādīts noklusējuma temperatūras iestatījums 180 °C.
- 3 Spiediet pogas + (③) vai - (⑥), lai izvēlētos saviem matiem atbilstošu temperatūras režīmu.  
↳ Kad taisnošanas plātne ir uzkaršēta līdz izvēlētajai temperatūrai, displejā tiek parādīts ziņojums “**READY**” (GATAVS).
- 4 Jonizācijas funkcija tiek aktivizēta automātiski, ieslēdzot ierīci, un izmantojot šo funkciju, matiem tiek piešķirts papildu spīdums un tiek samazinātas sprogas.  
↳ Kad funkcija ir ieslēgta, iespējams, sajutīsiet specifisku aromātu un dzirdēsiet šņācošu skaņu, kas ir normāla parādība, ko izraisa ģenerētie joni.
- 5 Izķemmējiet matus (**ar ķemmi vai suku**) un saņemiet šķipsnu, kas nav platāka par 5 cm.

- 6 Nospiediet pogu (②), lai atvērtu ķemmes zobus (①).
- 7 Vienmērīgi ievietojiet matus ķemmes zobos un atlaidiet ķemmes pogu, lai mati tiktu iespiesti zobos.
- 8 Neapstājoties, virziet matu taisnotāja ķemmi lejup pa matiem no saknēm līdz matu galiem (maks. 10 sekundes), lai matus nepārkarsētu.  
**Piezīme:** taisnojot matus, pieturiet matu galus ar otru roku, lai mati tiktu vienādi sadalīti matu taisnotāja ķemmes zobos. Tādējādi mati neizslīdēs no ķemmes zobiem vēl pirms to taisnošana ir pabeigta.
- 9 Pēc 20 sekundēm atkārtojiet 6. un 8. soli aprakstītās darbības, līdz ir sasniegts vēlamais rezultāts.
- 10 Lai iztaisnotu pārējos matus, atkārtojiet no 6. līdz 9. soli aprakstītās darbības.

**Piezīme:** ierīce ir aprīkota ar automātisku izslēgšanas funkciju. Ierīce tiek automātiski izslēgta pēc 60 minūtēm. Ierīci var no jauna ieslēgt, iestatot ieslēgšanas/izslēgšanas slēdzi (④) izslēgšanas pozīcijā un tad atkal ieslēgšanas pozīcijā.

### **Matu taisnošana, samazinot apjomu**

- 1 Lai samazinātu matu apjomu, novietojiet matu taisnotāja ķemmi matu šķipsnas augšpusē un lēni virziet ķemmi lejup pa šķipsnu no saknēm līdz matu galiem, līdzīgi kā ķemmējot matus ar parasto ķemmi.

### **Matu taisnošana, palielinot apjomu**

#### **Apjoms pie matu līnijas: (⑧)**

- 1 Novietojiet matu taisnotāja ķemmi zem matiem. Tādējādi mati tiks taisnoti, vienlaikus paceļot saknes un piešķirot matiem apjomu.

#### **Apjoms pie matu saknēm: (⑨)**

- 1 Lai piešķirtu matiem apjomu pie to saknēm, novietojiet matu taisnotāja ķemmi zem matiem cik vien iespējams tuvāk saknēm. Pārlicinieties, lai ķemme pilnībā tiek izvirzīta cauri matiem.
- 2 Pagrieziet matu taisnotāja ķemmi par 45°, vienlaikus lēnām virzot to lejup uz galiem. Veicot šādu apļveida kustību, matiem tiks piešķirts iespējami maksimāls apjoms.

### Lai izveidotu lokas:

- 1 Iztaisnojiet matu šķipsnu un, kad taisnotājs ir sasniedzis matu šķipsnas galu, pagrieziet taisnotāju uz iekšu (vai uz āru), veicot pusapli.  
**Piezīme:** taisnojot matus, pieturiet matu galus ar otru roku.
- 2 Turiet matu taisnotāja ķemmi šajā pozīcija 2 līdz 3 sekundes, tad atlaidiet to.

### Pēc lietošanas:

- 1 Izslēdziet ierīci un atvienojiet to no elektrotīkla.
- 2 Novietojiet to uz karstumizturīgas virsmas, līdz tā atdziest.
- 3 Tīriet ierīci un plātnes ar mitru drānu.
- 4 Uzglabājiet to drošā un sausā vietā, kas pasargāta no putekļiem. Varat arī pakarināt matu taisnotāju aiz cilpas (5) vai uzglabāt to komplektā ietvertajā somiņā.

## 3 Garantija un apkalpošana

Ja jums nepieciešama informācija, piemēram, par uzgaļa nomaiņu, vai palīdzība, apmeklējiet Philips tīmekļa vietni [www.philips.com](http://www.philips.com) vai sazinieties ar Philips Klientu apkalpošanas centru savā valstī (tā tālruna numurs atrodams pasaules garantijas brošūrā). Ja jūsu valstī nav Klientu apkalpošanas centra, griezieties pie vietējā Philips izplatītāja.



© Royal Philips Electronics N.V. 2010  
All rights reserved.

Specifications are subject to change without notice.  
Trademarks are the property of Koninklijke Philips  
Electronics N.V. or their respective owners.

3140 035 22131



100% recycled paper  
100% papier recyclé