

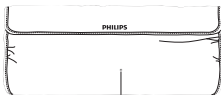
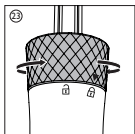
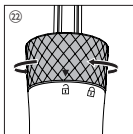
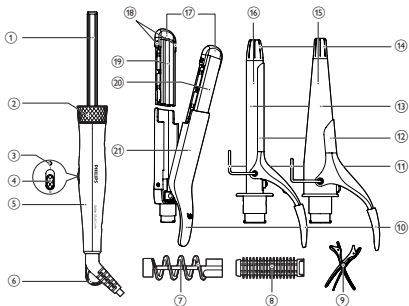
Register your product and get support at
www.philips.com/welcome

HP8699



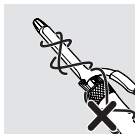
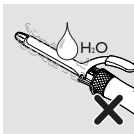
دليل المستخدم

PHILIPS

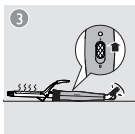
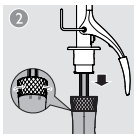


24

2



3



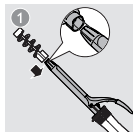
4



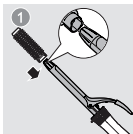
5



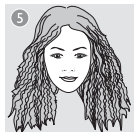
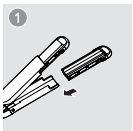
6



7



8





1



2



3



1



2



3



تهانينا لقيامك بعملية الشراء، وأهلاً بك في Philips! للاستفادة الكاملة من الدعم الذي تقدمه Philips، قم بتسجيل المنتج في www.philips.com/welcome.

1 هام

اقرأ دليل المستخدم هذا بعناية قبل استخدام الجهاز، واحتفظ به للرجوع إليها مستقبلاً.



- تحذير: لا تستخدم هذا الجهاز بالقرب من الماء
- عند استخدام الجهاز في الحمام، افصل الطاقة عنه مباشرةً بعد استخدامه إذ إن قربه من الماء يشكل خطراً حتى عندما يكون متوقفاً عن التشغيل.
- تحذير: لا تستخدم هذا الجهاز بالقرب من حوض الاستحمام، أو مرشحة الاغتسال، أو المِغسلة أو أي أوعية أخرى تحتوي على ماء.
- قم دائماً بفصل الطاقة عن الجهاز بعد الاستخدام.
- إذا كان سلك الطاقة الرئيسي تالفاً، فيجب استبداله من قبل Philips أو مركز خدمة مخوّل من قبل Philips أو أشخاص مؤهلين لتجنب أي خطر.
- يمكن للأطفال الذين يبلغون 8 أعوام وما فوق استخدام هذا الجهاز فضلاً عن الأشخاص الذين يعانون نقصاً في القدرات الجسدية أو الحسية أو العقلية أو أولئك الذين تنقصهم الخبرة أو المعرفة، في حال تم الإشراف عليهم أو إعطاؤهم إرشادات تتعلق باستخدام الجهاز بطريقة آمنة وفهم المخاطر المرتبطة به. يمنع الأطفال باللعب بالجهاز. لا يجب على الأطفال القيام بالتنظيف أو أعمال الصيانة من دون مراقبة.
- قبل توصيل الجهاز، تأكد أن الفولتية المشار إليها على الجهاز تتوافق مع الفولتية المحلية.
- لا تستخدم الجهاز لأي غرض غير المبين في هذا الدليل.
- عند توصيل الجهاز بمقيس الطاقة، لا تتركه أبداً من دون مراقبة.
- لا تستخدم أبداً أي ملحقات أو أجزاء من أي شركة مصنعة أخرى أو لا توصي بها Philips على وجه الخصوص. قد يؤدي استخدام ملحقات أو أجزاء من هذا النوع إلى إبطال الضمان.
- لا تقم بلف سلك الطاقة الرئيسي حول الجهاز.
- انتظر حتى يبرد الجهاز قبل أن تحفظه.
- انتبه بشدة عند استخدام الجهاز إذ يمكن أن يكون ساخناً جداً. أمسك المقبض فقط إذ ستكون الأجزاء الأخرى ساخنة وتجنب ملامسة البشرة.
- ضع الجهاز دائماً مع الحامل على مساحة مسطحة وثابتة ومقاومة للسخونة، لا يجب إطلاقاً أن يلامس لوحّي التسخين/الحامل المبروم الساخن السطح أو أي مواد أخرى قابلة للاشتعال.
- تجنّب ملامسة سلك الطاقة الرئيسي لأجزاء الجهاز الساخنة.

- أبقِ الجهاز بعيداً عن الأجسام والمواد القابلة للاشتعال عندما يكون قيد التشغيل.
- لا تعتمد إطلاقاً إلى تغطية الجهاز بأي شيء (منشفة أو قطعة قماش مثلاً) عندما يكون ساخناً.
- استخدم الجهاز على الشعر الجاف فقط. لا تقم بتشغيل الجهاز ويديك رطبتين.
- حافظ على نظافة لوحَي التسخين/الحامل المبروم وخلوّه من الغبار ومنتجات تسييح الشعر مثل رغوة الموس ورذاذ الشعر والجل.
- إن لوحَي التسخين/الحامل المبروم مطلي. قد يزول هذا الطلاء شيئاً فشيئاً مع الوقت. لكن هذا لا يؤثر ذلك في أداء الجهاز.
- قد يؤدي استخدام الجهاز على الشعر المصبوغ إلى ظهور بقع على لوحَي التسخين/الحامل المبروم. استشر دائماً موزع المنتج قبل استخدامه على الشعر الصناعي.
- قم بإعادة الجهاز دائماً إلى مركز خدمة مخوّل من قبل Philips لفحصه أو تصليحه. قد يؤدي إصلاحه من قبل أشخاص غير مؤهلين إلى تعرض المستخدم لحالات شديدة الخطورة.
- لا تدخل أي أجسام معدنية في الفتحات لتجنب حدوث صدمة كهربائية.

الحقول الكهرومغناطيسية (EMF)

يتوافق هذا الجهاز مع كافة المعايير المتعلقة بالحقول الكهرومغناطيسية (EMF). إذا تم استخدام الجهاز بشكل صحيح وبالتوافق مع الإرشادات المبيّنة في دليل المستخدم هذا، فسيكون استخدامه آمناً وفقاً للدليل العلمي المتوفر اليوم.

البيئة

تم تصميم المنتج وتصنيعه من أجود المواد والمكونات القابلة لإعادة التدوير وإعادة الاستخدام.

عند إرفاق رمز الحاوية المدولبة هذه بالمنتج، فهذا يعني أن الإرشاد الأوروبي EU/19/2012 يشمل هذا المنتج.

يُرجى الاطلاع على نظام التجميع المحلي المنفصل لكل من المنتجات الإلكترونية والكهربائية.

يُرجى العمل وفق القوانين المحلية وعدم التخلص من المنتجات القديمة مع النفايات المنزلية العادية. يساعد التخلص من المنتج القديم بطريقة صحيحة على منع حدوث تبعات سلبية محتملة تؤثر في البيئة وصحة الإنسان.



تسريح الشعر

ملاحظة: لا تغيّر الملحقات أو مسرّح الشعر عندما يكون الجهاز قيد التسخين أو عندما يكون ساخناً، دَع الجهاز يسخن من 3 إلى 5 دقائق للحصول على نتائج مثالية في تسريح الشعر. عند تحرير خصلة الشعر بعد تجعيدها، لا تعتمد إلى شدّ الشعر وإلا ستسبب بتمليس الشعر المعقد. اخترّ الملحق والمسرّح المناسبين للتسريحة التي تريدها.

ملحق	تسريحة الشعر
ملحق للتجاعيد الرفيعة (16)	خصل ذات تجاعيد رفيعة
ملحق للتجاعيد مخروطي الشكل (15)	خصل ذات تجاعيد عصرية تتدلى بحرية
ملحق للتجاعيد الرفيعة (16) وأداة لولبية منزلقة (7)	خصل على شكل حلقات دائرية
ملحق للتجاعيد الرفيعة (16) وفرشاة منزلقة (8)	خصل مموجة
ملحق التجاعيد الصغيرة/التمليس (21) مع الأسطح المنحنية (19) المواجهة لبعضها البعض	خصل ذات تجاعيد صغيرة
ملحق التجاعيد الصغيرة/التمليس (21) مع المساحات المسطحة (20) المواجهة لبعضها البعض	شعر أملس وناعم وتسريحات سريعة

قبل تسريح شعرك:

- 1 تأكد من أن السهم الموجود على الحلقة مصوّب نحو رمز إلغاء القفل على المقبض (22).
- 2 أدخل ملحقاً مناسباً في الأنبوب المعدني (1) الخاص بالمقبض (5) واعمد إلى إدارة الحلقة إلى اليمين/الاتجاه المعاكس لعقارب الساعة لإقفال (23).
 - لإزالة الملحق، قم بإدارة الحلقة إلى اليسار/باتجاه حركة عقارب الساعة لإلغاء القفل (22) وسحبه.
- 3 قم بتوصيل مأخذ التوصيل بمقبس وحدة تزويد بالطاقة.
- 4 اسحب مفتاح التشغيل/إيقاف التشغيل (4) إلى أ لتشغيل الجهاز.

لـ يضيء المؤشر الضوئي لتشغيل الطاقة (3)) ويبدأ بالوميض.

لـ عندما يصبح الجهاز جاهزاً للاستخدام، يتوقف المؤشر عن الوميض.

5 ضع الجهاز بحيث يكون المسند (11) على سطح مقاوم للسخونة.

6 قم بتسريح شعرك وبتقسيمه إلى خصل رفيعة لا يتجاوز عرضها 2 إلى 4 سم. احصل على شعر مجعد أو على شكل حلقات دائرية (الصورة رقم 4)

1 حدد ملحق للتجاعيد الرفيعة (16) من أجل تسريح الشعر على شكل خصل ذات تجاعيد رفيعة وخصل على شكل حلقات دائرية.

2 اضغط على العتلة (10) لفتح المشبك (12) وضع خصلة شعر بين المشبك والحامل المبروم (13).

• إذا استخدمت ملحق الأداة اللولبية المنزلفة (7) للحصول على شعر على شكل حلقات دائرية، فاعمد إلى لف خصلة الشعر حول الحامل المبروم بحسب شكل الأداة اللولبية. (الصورة رقم 6)

3 قم بتحرير العتلة ثم اسحب الحامل المبروم إلى طرف الشعر.

4 أمسك طرف الرأس البارد (14) والمقبض (5). ثم اعمد إلى لف خصلة الشعر حول الحامل المبروم من الأطراف وحتى الجذور.

5 أبق الحامل المبروم في الوضعية نفسها لمدة أقصاها 10 ثوان. ثم قم بتحرير خصلة الشعر إلى أن تتمكن من فتح المشبك مجدداً بواسطة العتلة أو إلى أن تتمكن من سحب شعرك من الأداة اللولبية.

6 لتسريح شعرك كله، اتبع الخطوات من 2 إلى 5. احصل على خصل ذات تجاعيد عصرية تتدلى بحرية (الصورة رقم 5)

1 حدد ملحق للتجاعيد مخروطي الشكل (15) لتسريح الخصل ذات التجاعيد العريضة.

2 اضغط على العتلة (10) لفتح المشبك (12) وضع خصلة شعر بين المشبك والحامل المبروم المخروطي الشكل (13).

3 قم بتحرير العتلة ثم اسحب الحامل المبروم إلى طرف الشعر.

4 أمسك طرف الرأس البارد (14) والمقبض (5). ثم اعمد إلى لف خصلة الشعر حول الحامل المبروم من الأطراف وحتى الجذور.

5 أبق الحامل المبروم في الوضعية نفسها لمدة أقصاها 10 ثوان، ثم قم بتحرير خصلة الشعر إلى أن تتمكن من إزالة الحامل المبروم المخروطي الشكل من شعرك.

6 لتسريح شعرك كله، اتبع الخطوات من 2 إلى 5.

احصل على خصل مموجة (الصورة رقم 7)

- 1 حدد ملحق للتجايد الرفيعة، ثم مرر الفرشاة المنزلقة (8) على الحامل المبروم.
- 2 قم بلف خصلة من شعرك حول الفرشاة.
- 3 أبق الحامل المبروم في الوضعية نفسها لمدة أقصاها 10 ثوانٍ، ثم قم بتحرير خصلة الشعر لإزالة الفرشاة المنزلقة (8) من شعرك.

- 4 لتسريح شعرك كله، كرر الخطوات من 2 إلى 3.
- احصل على خصل ذات تجايد صغيرة (الصورة رقم 8)

- 1 حدد ملحق التجايد الصغيرة/التمليس (21)، تأكد من أن المساحات المنحنية (19) مواجهة لبعضها البعض.
- لإخراج لوحَي التجعيد/التمليس، أمسك كل من الطرفين البارزين في اللوح (18) واسحبه حتى يبرد.

- 2 اضغط على العتلة (10) لفتح الملحق وضع خصلة شعر بين لوحَي التجايد الصغيرة.

- 3 قم بتحرير العتلة واضغط اللوحين على بعضهما من 5 إلى 10 دقائق.

- 4 اضغط على العتلة لفتح اللوحين وضع خصلة الشعر التالية بين اللوحين، تأكد من وجود تراكب.

- 5 كرر هذه العملية حتى تصل إلى طرف الشعر.

- 6 لتسريح شعرك كله، اتبع الخطوات من 2 إلى 5.
- احصل على شعر أملس وناعم وتسريحات سريعة (الصورة رقم 9)

- 1 تأكد من أن المساحات المسطحة (20) مواجهة لبعضها البعض. اضغط على العتلة (10) لفتح الملحق وضع خصلة شعر بين لوحَي التمليس.

- 2 اسحب للأسفل ببطء على طول الشعر بحركة واحدة (لمدة أقصاها 5 ثوانٍ) من الجذور إلى الأطراف من دون توقف لتجنب فرط الإحماء.

- لتحصل على التسريحة السريعة التي تريدها، اعمد إلى إدارة المسرّح نصف دائرة إلى الداخل (أو إلى الخارج) عندما يبلغ آخر 3 إلى 5 سم من خصلة الشعر. أبق الجهاز في هذه الوضعية من ثانيّتين إلى 3 ثوانٍ، ثم حرّره.

- 3 لتسريح شعرك كله، كرر الخطوتين 1 و 2.

ملاحظة: الجهاز مزود بوظيفة إيقاف التشغيل التلقائي، بعد 60 دقيقة، يتم إيقاف تشغيل الجهاز تلقائياً. يمكنك إعادة تشغيل الجهاز من خلال تمرير مفتاح التشغيل/إيقاف التشغيل إلى | لتشغيل المسرّح من جديد.

بعد الاستخدام:

- 1 قم بإيقاف تشغيل الجهاز وبفصل الطاقة عنه.
- 2 ضعه على سطح مقاوم للسخونة حتى يبرد.
- 3 قم بإزالة الشعر المتساقط والغبار عن الجهاز والملحقات.
- 4 اعمد إلى تنظيف الجهاز والمرفقات بواسطة قطعة قماش رطبة.
- 5 احفظ الجهاز في مكان آمن وجاف، وخالٍ من الغبار. كما يمكنك أيضاً تعليقه بواسطة حلقة التعليق (6) أو تخزينه في الحقيبة المقاومة للحرارة المزودة (24).

3 الضمان والخدمة

إذا احتجت إلى معلومات أو مثلاً إلى استبدال ملحق أو إذا واجهتك أي مشكلة، فيرجى زيارة موقع Philips على ويب www.philips.com أو الاتصال بمركز خدمة المستهلك التابع لـ Philips في بلدك (يمكنك إيجاد رقم الهاتف في نشرة الضمان العالمية). في حال عدم وجود مركز خدمة للمستهلك في بلدك، يرجى زيارة موزع منتجات Philips المحلي.



Specifications are subject to change without notice
© 2013 Koninklijke Philips N.V.
All rights reserved.



3140 035 33111