

# Always here to help you

Register your product and get support at  
[www.philips.com/welcome](http://www.philips.com/welcome)

QC5365  
QC5360

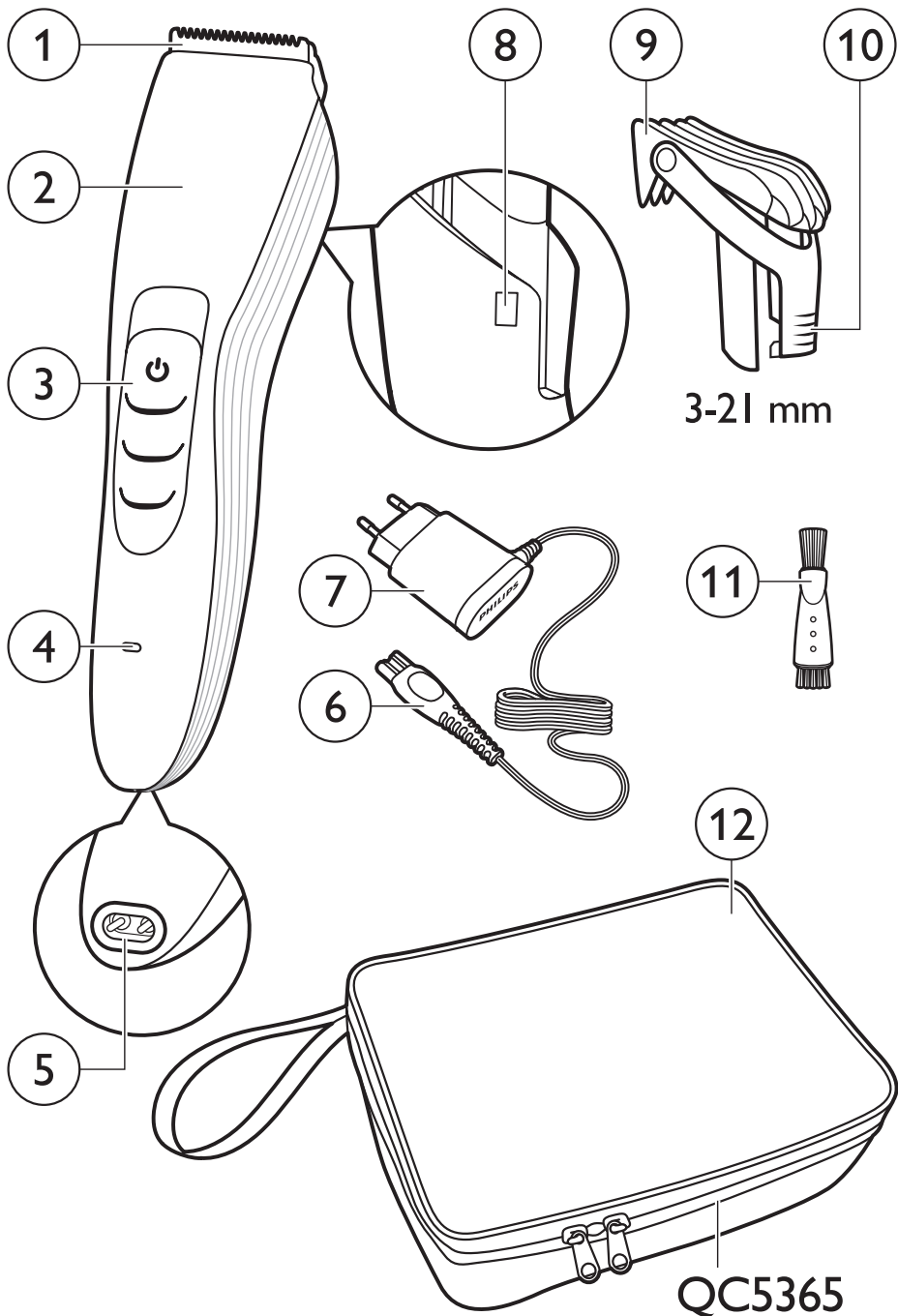
Question?  
Contact  
Philips



## User manual

# PHILIPS







<b>ENGLISH</b>	<b>6</b>
<b>БЪЛГАРСКИ</b>	<b>9</b>
<b>ČEŠTINA</b>	<b>12</b>
<b>EESTI</b>	<b>15</b>
<b>HRVATSKI</b>	<b>18</b>
<b>MAGYAR</b>	<b>21</b>
<b>ҚАЗАҚША</b>	<b>24</b>
<b>LIETUVIŠKAI</b>	<b>27</b>
<b>LATVIEŠU</b>	<b>30</b>
<b>POLSKI</b>	<b>33</b>
<b>ROMÂNĂ</b>	<b>36</b>
<b>РУССКИЙ</b>	<b>39</b>
<b>SLOVENSKY</b>	<b>42</b>
<b>SLOVENŠČINA</b>	<b>45</b>
<b>SRPSKI</b>	<b>48</b>
<b>УКРАЇНСЬКА</b>	<b>51</b>

## Introduction

Congratulations on your purchase and welcome to Philips!  
To fully benefit from the support that Philips offers, register your product at [www.philips.com/welcome](http://www.philips.com/welcome).

## General description (Fig. 1)

- 1 Cutting element
- 2 Handle
- 3 On/off slide
- 4 Charging light
- 5 Socket for appliance plug
- 6 Adapter plug
- 7 Adapter
- 8 Hair length settings window
- 9 Comb
- 10 Setting selector
- 11 Cleaning brush
- 12 Pouch (QC5365 only)

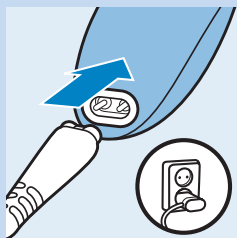
## Preparing for use

*Note:* You can also use the appliance directly from the mains when the battery is empty.

### Charging

Charge the appliance for at least 8 hours before you use it for the first time and after a long period of non-use.

When the appliance is fully charged, it has a cordless operating time of up to 60 minutes.



- 1** Make sure the appliance is switched off.
- 2** Insert the appliance plug into the socket of the appliance and put the adapter in the wall socket.
  - ▶ The charging light starts flashing green to indicate that the appliance is charging.
  - ▶ When the batteries are fully charged, the charging light lights up green continuously. After 30 minutes the charging light goes out to save energy.

## Using the appliance

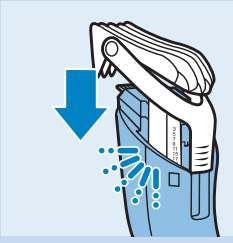
*Note:* You can also use the appliance directly from the mains when the battery is empty.

### Clipping with comb

The appliance comes with 1 comb for different hair lengths.

The hair length settings are indicated in millimetres on the comb.

The settings correspond to the remaining hair length after clipping.

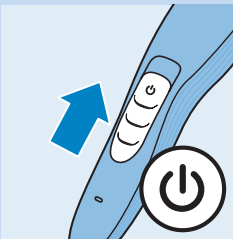


- 1 Slide the comb straight into the guiding grooves on both sides of the handle ('click').



- 2 To set the comb to the desired setting, press the setting selector (1) and slide the comb to the desired hair length setting (2).
  - ▶ The settings in the window show the selected hair length in millimetres after cutting.

*Tip: Write down the hair length settings you selected to create a certain hairstyle as a reminder for future clipping sessions.*



- 3 Slide the on/off slide upwards to switch on the appliance.
- 4 Move the appliance through the hair slowly.

### Tips

- To clip most effectively, move the appliance against the hair growth direction.
- Since all hair does not grow in the same direction, you need to move the appliance in different directions (upwards, downwards and across).
- Make sure that the flat part of the comb is always fully in contact with the scalp to obtain an even result.
- Make overlapping passes over the head to ensure that you cut all the hair that needs to be cut.



- 5 Regularly remove cut hair from the comb.

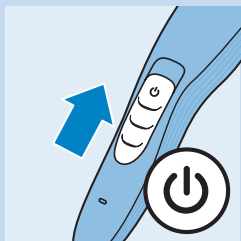
If a lot of hair has accumulated in the comb, remove the comb from the appliance and blow and/or shake the hair out of it.

## Contouring without comb

You can use the appliance without comb to clip hair very close to the skin (0,5mm) or to contour the neckline and the area around the ears.

**Be careful when you clip without comb because the cutting element removes every hair it touches.**

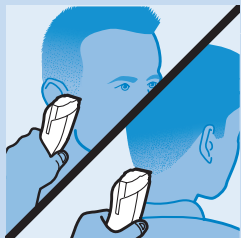
- 1 Press the setting selector and slide the comb up, then pull the comb off the appliance.
- 2 Before you start to contour the hairline around the ears, comb the hair ends over the ears.



**3** Slide the on/off slide upwards to switch on the appliance.

**4** Tilt the appliance in such a way that only one edge of the cutting element touches the hair ends when you shape the contours around the ears.

Only cut the hair ends. The hairline should be close to the ear.



**5** To contour the neckline and sideburns, turn the appliance and make downward strokes.

Move the appliance slowly and smoothly. Follow the natural hairline.

## Cleaning



Never use compressed air, scouring pads, abrasive cleaning agents or aggressive liquids such as petrol, acetone or ethereal oils to clean the appliance.

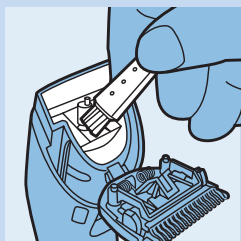
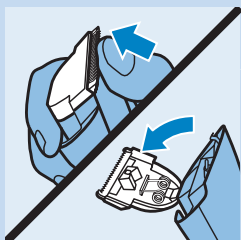
Never immerse the appliance in water or any other liquid, nor rinse it under the tap.

*Note: The appliance does not need any lubrication.*

**1** Switch off the appliance and disconnected it from the mains.

**2** Remove the comb from the appliance and clean it with the cleaning brush.

**3** Push the centre top end of the cutting element upwards with your thumb until it opens.



**4** Use the cleaning brush to remove the cut hair.



## Въведение

Поздравления за вашата покупка и добре дошли във Philips! За да се възползвате изцяло от предлаганата от Philips поддръжка, регистрирайте продукта си на адрес [www.philips.com/welcome](http://www.philips.com/welcome).

## Общо описание (фиг. 1)

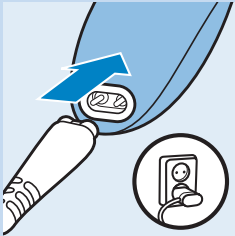
- 1 Подстригващ елемент
- 2 Дръжка
- 3 Плъзгач за вкл./изкл.
- 4 Светлинен индикатор за зареждане
- 5 Гнездо за жака за уреда
- 6 Щепсел на адаптера
- 7 Адаптер
- 8 Настройки за дължина на косата
- 9 Гребен
- 10 Селектор за настройка
- 11 Четка за почистване
- 12 Калъф (само за QC5365)

## Подготовка за употреба

*Забележка: Можете също да използвате уреда със захранване директно от мрежата, когато батерията е изтощена.*

### Зареждане

Заредете уреда в продължение на поне 8 часа, преди да го използвате за първи път или ако не сте го използвали дълго време. Когато уредът е зареден напълно, той може да осигури до 60 минути работа без кабел.



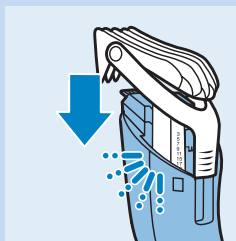
- 1** Уверете се, че уредът е изключен.
- 2** Поставете щекера в гнездото на уреда и включете адаптера в контакта.
  - ▮ Индикаторът за зареждане започва да мига в зелено, което показва, че уредът се зарежда.
  - ▮ Когато батериите са напълно заредени, индикаторът за зареждане свети постоянно в зелено. След 30 минути индикаторът за зареждане угасва, за да се пести енергия.

## Използване на уреда

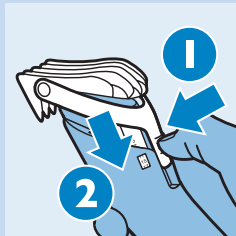
*Забележка: Можете също да използвате уреда със захранване директно от мрежата, когато батерията е изтощена.*

### Подстригване с приставката гребен

Към уреда е приложен 1 гребен за различни дължини на косата. Настройките за дължина на косата са показани в милиметри върху гребена. Настройките отговарят на дължината на косата след подстригване.

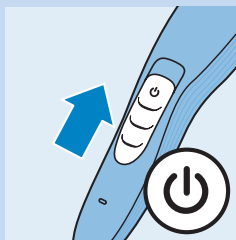


- 1 Плъзнете гребена точно в направляващите жлебове от двете страни на дръжката (до щракване).



- 2 За да зададете желаната дължина на гребена, натиснете селектора за настройка (1) и плъзнете гребена на желаната настройка за дължина на косата (2).
  - ▶ Настройките в прозорчето показват избраната дължина на косата в милиметри, след подстригване.

*Съвет: Запишете си избраните настройки за дължина на косата при оформяне на дадена прическа, за да ги използвате за справка при следващи подстригвания.*



- 3 Преместете плъзгача вкл./изкл. нагоре, за да включите уреда.
- 4 Движете машинката бавно през косата.

#### Съвети

- За да подстригвате по най-ефективен начин, движете уреда срещу посоката на растеж на косъма.
- Косата не расте само в една посока, затова трябва да движите уреда в различни посоки (нагоре, надолу и напречно).
- Плоската страна на гребена трябва винаги да е в пълен контакт със скалпа, за да се получи равномерен резултат.
- Движенията ви по главата трябва да се припокриват, за да се гарантира, че машинката ще отреже всички косми, които трябва да бъдат подстригани.



- 5 Почиствайте на често отрязаните косми от гребена.

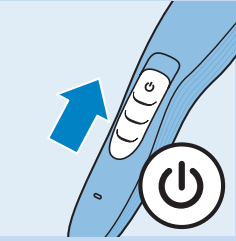
Ако в гребена се съберат много косми, свалете го от уреда и издухайте и/или изтръскайте космите от него.

#### Прецизно оформяне на контура без приставката гребен

Можете да използвате уреда без гребен, за да подстрижете косата съвсем близо до кожата (0,5 мм) или да очертаете линията на врата и областта около ушите.

Внимавайте при подстригване без гребен, защото подстригващият елемент премахва всеки косъм, до който се докосне.

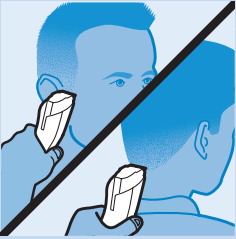
- 1 Натиснете селектора за настройка и плъзнете гребена нагоре, след което го издърпайте от уреда.
- 2 Преди да започнете да оформяте контура около ушите, сретете краищата на косата над ушите.



**3** Преместете плъзгача вкл./изкл. нагоре, за да включите уреда.

**4** Наклонете машинката за подстригване по такъв начин, че само единият ръб на подстригващия елемент да докосва краищата на косата, когато оформяте около ушите.

Подстрижете само краищата на косата. Линията на косата трябва да бъде близо до ухото.



**5** За да оформите линията на косата отзад на врата и бакенбардите, обърнете уреда и правете движения надолу.

Движете уреда бавно и плавно. Следвайте естествената линия на косата.

## Почистване



Никога не почиствайте уреда с въздух под налягане, абразивни гъби, абразивни почистващи препарати или агресивни течности като бензин, ацетон или етерични масла.

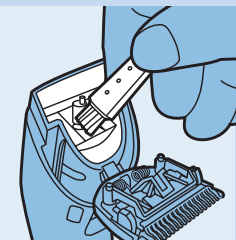
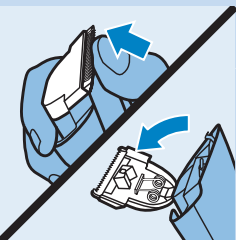
Никога не потапяйте задвижващия блок във вода или друга течност и не го мийте с течаща вода.

*Забележка: Уредът не се нуждае от смазване.*

**1** Изключете уреда и извадете щепсела от контакта.

**2** Свалете гребена от уреда и го почистете с четката за почистване.

**3** Избутайте нагоре с палец средната горна част на подстригващия елемент, докато се отвори.



**4** Почистете отрязаните косми с четката за почистване.

## Úvod

Blahopřejeme vám k nákupu a vítáme vás ve společnosti Philips. Abyste mohli plně využít podpory, kterou Philips poskytuje, zaregistrujte svůj výrobek na adrese [www.philips.com/welcome](http://www.philips.com/welcome).

## Všeobecný popis (Obr. 1)

- 1 Střihací jednotka
- 2 Rukojeť
- 3 Posuvný vypínač
- 4 Indikace nabíjení
- 5 Zásuvka pro přístrojovou zástrčku
- 6 Zástrčka adaptéru
- 7 Adaptér
- 8 Okénko nastavení délky vlasů
- 9 Hřeben
- 10 Volič nastavení
- 11 Čisticí kartáč
- 12 Pouzdro (pouze u modelu QC5365)

## Příprava k použití

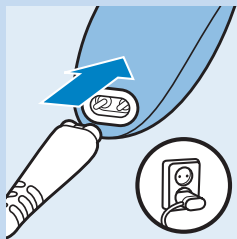
*Poznámka: Pokud je akumulátor vybitý, můžete použít napájení ze sítě.*

### Nabíjení

Před prvním použitím a po dlouhé době nepoužívání nabíjete přístroj po dobu alespoň 8 hodin.

Při plném nabití přístroj pracuje bez připojení k síti zhruba 60 minut.

- 1 Přesvědčte se, že je přístroj vypnutý.
- 2 Zasuňte přístrojovou zástrčku do zásuvky na přístroji, adaptér do síťové zásuvky.
  - ▶ Kontrolka nabíjení začne zeleně blikat, což indikuje, že se přístroj nabíjí.
  - ▶ Jakmile jsou akumulátory plně nabité, kontrolka nabíjení se rozsvítí zeleně. Po 30 minutách kontrolka zhasne kvůli úspoře energie.



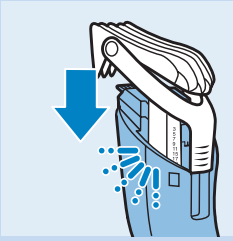
## Použití přístroje

*Poznámka: Pokud je akumulátor vybitý, můžete použít napájení ze sítě.*

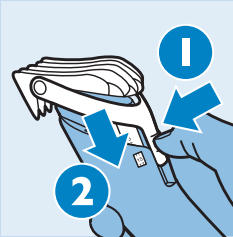
### Zastříhování s hřebenovým nástavcem

Přístroj je dodáván s 1 hřebenem pro různé délky vlasů.

Délka vlasů je indikována v milimetrech na hřebenu. Tento údaj odpovídá délce vlasů, které zůstanou po zastříhování.

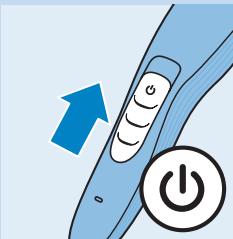


**1** Nasuňte hřeben do vodicích drážek po obou stranách rukojeti (ozve se „klapnutí“).



**2** Požadované nastavení hřebene provedete stisknutím voliče nastavení (1) a posunutím hřebenu na požadovanou délku (2).  
 ▶ Nastavení v okénku zobrazuje zvolenou délku vlasů v milimetrech po zastřížení.

*Tip: Poznamenejte si zvolené nastavení délky vlasů pro určitý styl účesu, abyste ho při příštím stříhání nemuseli zdlouhavě vyhledávat.*



**3** Posunutím vypínače nahoru zapnete přístroj.

**4** Přístrojem pohybujte ve vlasech zvolna.

**Tipy**

- Stříhání bude nejúčinnější, když přístrojem budete pohybovat proti směru růstu vlasů.
- Protože všechny vlasy nerostou ve stejném směru, je třeba přístrojem pohybovat různými směry (nahoru, dolů nebo napříč).
- Dbejte na to, aby plochá část hřebenového nástavce byla zcela v kontaktu s pokožkou hlavy. To zajišťuje rovnoměrný výsledek stříhání.
- Pohyby na hlavě překrývejte, abyste zajistili, že se ostříhají všechny vlasy, které se mají ostříhat.



**5** Hřeben přístroje pravidelně čistíte od ostříhaných vlasů.

Pokud se v hřebenu nahromadí větší množství vlasů, sejměte hřeben z přístroje a vlasy z něj vytřepte a vyfoukejte.

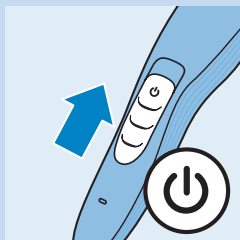
**Zarovnání bez hřebenového nástavce**

Přístroj bez hřebene můžete použít ke zkrácení vlasů velmi blízko pokožky (0,5 mm) nebo k zarovnání linie krku a oblasti okolo uší.

Pokud stříháte bez hřebene, buďte opatrní, protože stříhací jednotka odstříhne všechny vlasy, jichž se dotkne.

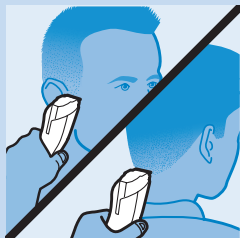
**1** Chcete-li z přístroje vyjmout hřeben, stiskněte volič nastavení a posuňte hřeben nahoru.

**2** Před tvarováním linií okolo uší, sčešte konečky vlasů přes uši.



**3** Posunutím vypínače nahoru zapněte přístroj.

**4** Při tvarování linií okolo uší nakloňte přístroj tak, že se konečků vlasů dotýká pouze jeden okraj stříhací jednotky. Stříhejte pouze konce vlasů. Linie vlasů má vést těsně kolem uší.



**5** K zarovnání linie krku a kotlet otočte přístroj a provádějte pohyby směrem dolů.

Přístrojem pohybujte pomalu a jemně. Sledujte přirozenou linii vlasů.

## Čištění



K čištění přístroje nikdy nepoužívejte stlačený vzduch, kovové žínky, abrazivní ani agresivní čisticí prostředky, jako je například benzín nebo aceton nebo éterické oleje.

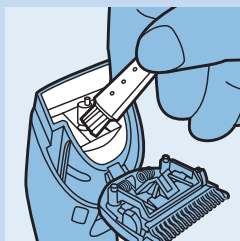
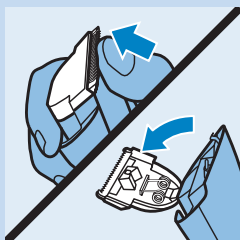
Přístroj nikdy neponořujte do vody nebo jiné kapaliny ani jej neproplachujte pod tekoucí vodou.

*Poznámka: Přístroj není třeba ničím mazat.*

**1** Vypněte přístroj a odpojte jej ze sítě.

**2** Sejměte hřeben z přístroje a očistěte jej čisticím kartáčkem.

**3** Zatlačte střední část stříhací jednotky palcem směrem nahoru, až se otevře.



**4** Pomocí čisticího kartáčku odstraňte ostríhané vlasy.

## Sissejuhatus

Õnnitleme teid ostu puhul ning tere tulemast kasutama Philipsi tooteid! Philipsi klienditoe tõhusamaks kasutamiseks registreerige toode veebilehel [www.philips.com/welcome](http://www.philips.com/welcome).

## Üldine kirjeldus (Jn 1)

- 1 Lõiketera
- 2 Käepide
- 3 Sisse-välja liuglülit
- 4 Laadimise märgutuli
- 5 Seadme pistikupesa
- 6 Adapteri pistik
- 7 Adapter
- 8 Juuksepike seadete aken
- 9 Kammotsak
- 10 Seadistuste selektor
- 11 Puhastusharjake
- 12 Kott (ainult mudel QC5365)

## Kasutamiseks valmistamine

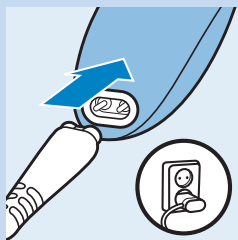
*Märkus. Võite seadet kasutada ka otse vooluvõrgust, kui aku on tühjaks saanud.*

### Laadimine

Enne esmakasutust ja pärast pikka kasutamata perioodi laadige seadet vähemalt 8 tundi.

Täislaetud seadet saab juhtmeta kasutada kuni 60 minutit.

- 1 Veenduge, et seade on välja lülitatud.
- 2 Sisestage seadme pistik seadme põhjal asuvasse pistikupessa ja lükake adapter seinakontakti.
  - Laadimise tähistamiseks hakkab laadimise ajal märgutuli roheliselt vilkuma.
  - Kui akud on täielikult laetud, põleb laadimise märgutuli pidevalt roheliselt. Elektri säästmise eesmärgil kustub laadimise märgutuli 30 minuti pärast.

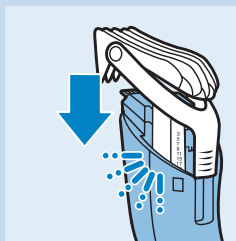


## Seadme kasutamine

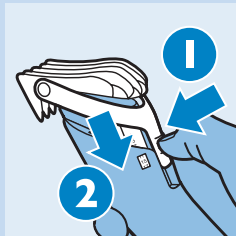
*Märkus. Võite seadet kasutada ka otse vooluvõrgust, kui aku on tühjaks saanud.*

### Kammiga lõikamine

Seade on varustatud ühe juhtkammiga erinevatele juuksepike seadetele. Juuksepike seadistuse kuvatakse kammile millimeetrites. Seadistuse vastab juuste pikkusele pärast lõikust.

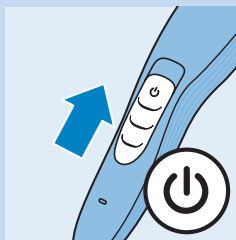


- 1 Lükake juhtkamm käepideme kummalgi küljel olevatesse juhtsoontesse (kuulete klõpsatust).



- 2 Juhtkammi seadistamiseks soovitud seadele vajutage seadistuste selektorit (1) ja lükake juhtkamm soovitud juustepikkusele (2).
  - ▶ Aknas olevad seadistused näitavad valitud juukse pikkust millimeetrites pärast lõikust.

*Nõuanne. Kirjutage üles mingi kindla soengu tegemisel valitud juukse pikkuse seaded, et tulevikus kasutada neid näpunäitena samasuguse soengu tegemisel.*



- 3 Seadme sisselülitamiseks libistage sisse/välja liuglülitit ülespoole.
- 4 Liigutage juukselõikur aeglaselt läbi juuste.

### Näpunäiteid

- Juuste tõhusamaks lõikamiseks liigutage seadet karvakasvu suunale vastupidises suunas.
- Kuna kõik juuksed ei kasva ühes suunas, peate seadet eri suundades liigutama (ülespoole, allapoole või risti).
- Ühtlasema soengu saamiseks veenduge, et kammi lame osa oleks alati täielikult vastu peanahka.
- Selleks, et kõik lõikamist vajavad juuksed saaksid lõigatud, liigutage lõikurit selliselt, et lõiked kattuksid.



- 5 Eemaldage lõigatud karvad korrapäraselt kammilt.

Kui kammile on kogunenud väga palju karvu, eemaldage juhtkamm seadmelt ja puhuge ja/või raputage karvad sellest välja.

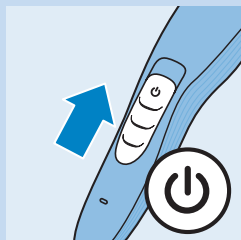
### Piirjoone kujundamine juhtkammita

Juhtkammita seadet võite kasutada eriti naha lähedal (0,5 mm) kasvavate juuste lõikamiseks või kuklaosa ja kõrvade ümbruse piirjoone kujundamiseks.

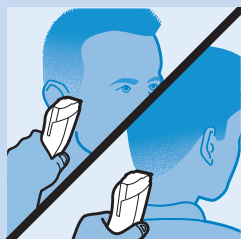
Olge ettevaatlik ilma juhtkammita juukselõikuri kasutamisel, sest lõikur lõikab kõik ettejäädavad juuksed ära.

- 1 Vajutage seadistamisselektorile ja lükake kamm üles. Seejärel tõmmake kamm seadme küljest lahti.
- 2 Enne kõrvade ümbert juuste piirjoone tegemist kammige juuksed kõrvade peale.





- 3 Seadme sisselülitamiseks libistage sisse/välja liuglülitit ülespoole.
- 4 Kõrvade ümbruse piirjoone kujundamisel kallutage lõikurit nii, et juukseotsi puudutaks ainult lõiketera üks äär. Lõigake ainult juukseotsi. Juuksepiir peab minema kõrvade ligidalt.



- 5 Kuklaosa ja põskhabeme piirjoone tegemiseks keerake lõikurit ja tehke allapoole suunatud liigutusi. Liigutage seadet aeglaselt ja sujuvalt. Katsuge järgida loomulikku juustepiiri.

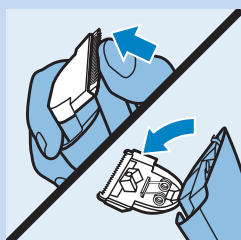
## Puhastamine



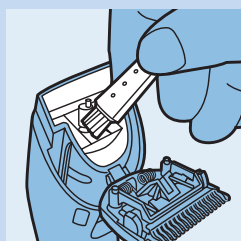
Ärge kunagi kasutage seadme puhastamiseks suruõhku, küürimiskäsnu, abrasiivseid puhastusvahendeid ega ka sööbivaid vedelikke, nagu bensiin või eeterlikud õlid.

Ärge kastke seadet vette ega muudesse vedelikesse ega loputage seda kraani all.

*Märkus. Seade ei vaja määrimist.*



- 1 Lülitage seade välja ja võtke pistik seinapistikupesast välja.
- 2 Eemaldage juhtkamm ja puhastage seda puhastusharjaga.
- 3 Lükake pöidlaga lõiketera keskosa kuni avanemiseni ülespoole.



- 4 Kasutage lõigatud karvade eemaldamiseks puhastusharjakest.

## Uvod

Čestitamo na kupnji i dobro došli u Philips! Kako biste u potpunosti iskoristili podršku koju nudi tvrtka Philips, registrirajte svoj proizvod na: [www.philips.com/welcome](http://www.philips.com/welcome).

## Opći opis (Sl. 1)

- 1 Element za šišanje
- 2 Drška
- 3 Klizni gumb za uključivanje/isključivanje
- 4 Indikator punjenja
- 5 Utičnica za utikač aparata
- 6 Utikač adaptera
- 7 Adapter
- 8 Prozor za postavke duljine kose
- 9 Češalj
- 10 Regulator postavki
- 11 Četkica za čišćenje
- 12 Torbica (samo QC5365)

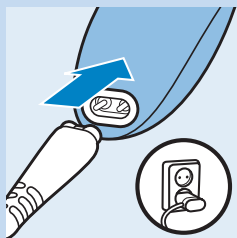
## Priprema za korištenje

*Napomena: Kada su baterije prazne, aparat možete koristiti i izravno priključen na mrežno napajanje.*

### Punjenje

Aparat punite najmanje 8 sati prije prvog korištenja i nakon dugog razdoblja nekorištenja.

Kada je aparat potpuno napunjen, može raditi do 60 minuta bez priključivanja kabela za napajanje.



- 1** Provjerite je li aparat isključen.
- 2** Umetnite utikač aparata u njegovu utičnicu, a adapter u zidnu utičnicu.
  - ▶ Indikator punjenja počeo će treperiti zeleno, što znači da se aparat puni.
  - ▶ Kada se baterije potpuno napune, indikator punjenja počinje svijetliti zeleno bez prekida. Nakon 30 minuta indikator punjenja isključit će se kako bi se uštedjela energija.

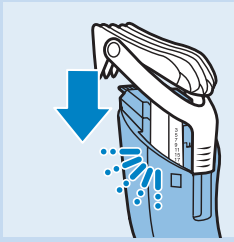
## Korištenje aparata

*Napomena: Kada su baterije prazne, aparat možete koristiti i izravno priključen na mrežno napajanje.*

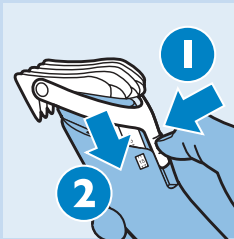
### Šišanje s češljem

Aparat se isporučuje s 1 češljem za različite duljine kose.

Postavke duljine kose navedene su u milimetrima na češlju. Postavke odgovaraju duljini kose preostaloj nakon šišanja.

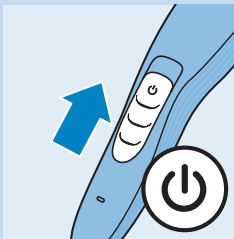


**1** Češalj gurnite izravno u vodilice s obje strane drške ("klik").



**2** Kako biste češalj postavili na željenu postavku, pritisnite regulator postavki (1) i češalj pogurajte na željenu postavku duljine (2).  
 ▶ Postavke u prozoru prikazuju odabranu duljinu kose u milimetrima nakon šišanja.

*Savjet: Zapišite postavke dužine kose koje ste odabrali za oblikovanje određene frizure kako biste ih mogli kasnije koristiti.*



**3** Gurnite klizni gumb za uključivanje/isključivanje prema gore kako biste uključili aparat.

**4** Aparat polako pomičite kroz kosu.

### Savjeti

- Kako bi šišanje bilo što učinkovitije, pomičite aparat u smjeru suprotnom od smjera rasta kose.
- Budući da sva kosa ne raste u istom smjeru, aparat ćete morati pomicati u raznim smjerovima (prema gore, prema dolje i poprečno).
- Pazite da ravni dio češlja uvijek bude potpuno u kontaktu s kožom glave kako biste ravnomjerno ošišali kosu.
- Na glavi oblikujte prijelaze kako biste bili sigurni da ste podrezali svu kosu koju treba podrezati.



**5** Redovito uklanjajte kosu s češlja.

Ako se u češlju nakupilo mnogo kose, uklonite češalj s aparata i otpuhnite i/ili otriesite kosu s njega.

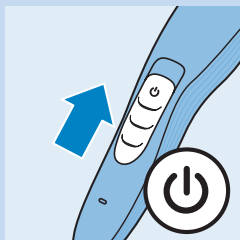
### Oblikovanje bez češlja

Aparat možete koristiti bez češlja kako biste podrezali kosu koja se nalazi blizu kože (0,5 mm) ili oblikovali liniju kose uz vrat i područje oko ušiju.

**Budite pažljivi prilikom šišanja bez češlja jer element za rezanje uklanja svaku vlas koju dotakne.**

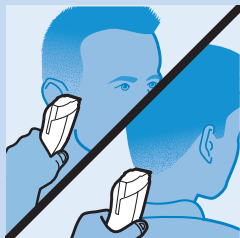
**1** Pritisnite regulator postavki i povucite češalj prema gore kako biste ga povukli s aparata.

**2** Prije nego počnete oblikovati liniju kose oko ušiju, počesljajte krajeve kose preko ušiju.



**3** Gurnite klizni gumb za uključivanje/isključivanje prema gore kako biste uključili aparat.

**4** Prilikom oblikovanja linija oko ušiju aparat nagnite tako da samo jedan rub elementa za rezanje dodiruje vrhove vlasi. Podrežite samo vrhove kose. Linija kose bi trebala biti blizu uha.



**5** Kako biste oblikovali liniju kose uz vrat i zaliske, okrenite aparat za šišanje i radite poteze prema dolje.

Aparat pomičite polako i glatko. Pratite prirodnu liniju kose.

## Čišćenje



Za čišćenje aparata nikada nemojte koristiti zračni mlaz, spužvice za ribanje, abrazivna sredstva za čišćenje ili agresivne tekućine poput benzina, acetona ili eterična ulja.

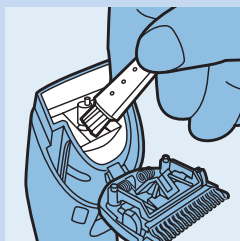
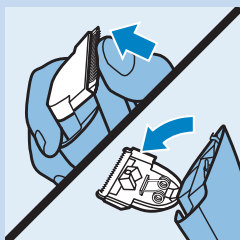
Aparat nikada nemojte uranjati u vodu ili neku drugu tekućinu niti ispirati pod mlazom vode.

*Napomena: Aparat ne treba podmazivati.*

**1** Isključite aparat i iskopčajte ga iz struje.

**2** Skinite češalj s aparata i očistite ga četkom za čišćenje.

**3** Gornji središnji kraj elementa za šišanje palcem gurajte prema gore dok se ne otvori.



**4** Pomoću četke za čišćenje uklonite odrezanu kosu.

## Bevezetés

Köszönjük, hogy Philips terméket vásárolt! A Philips által biztosított teljes körű támogatáshoz regisztrálja termékét a [www.philips.com/welcome](http://www.philips.com/welcome) oldalon.

## Általános leírás (ábra 1)

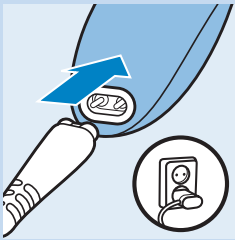
- 1 Vágóegység
- 2 Markolat
- 3 Be-/kikapcsológomb
- 4 Töltésjelző fény
- 5 A készülék csatlakozó aljzata
- 6 Adaptercsatlakozó
- 7 Adapter
- 8 Hosszbeállítást megjelenítő kijelző
- 9 Fésű
- 10 Hosszbeállító
- 11 Tisztítókefe
- 12 Hordtáska (csak QC5365)

## Előkészítés a használatra

*Megjegyzés: Ha az akkumulátorok lemerültek, a készüléket közvetlenül hálózatról is üzemeltetheti.*

### Töltés

Az első használat előtt, illetve mielőtt hosszabb kihagyás után először használja a készüléket, legalább 8 órán át töltsse. A készülék teljesen feltöltött állapotban akár 60 perc vezeték nélküli használatot is biztosít.



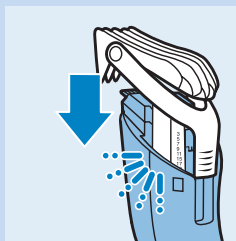
- 1** Kapcsolja ki a készüléket.
- 2** Dugja a készülék csatlakozódugóját a készüléken lévő aljzatba, majd a hálózati adaptert a fali konnektorba.
  - ▶ A töltésjelző fény zölden villog, ha a töltés folyamatban van.
  - ▶ Az akkumulátorok teljes feltöltöttségét folyamatosan világító zöld fény jelzi. Az energiatakarékosság érdekében 30 perc elteltével a töltésjelző fény kialszik.

## A készülék használata

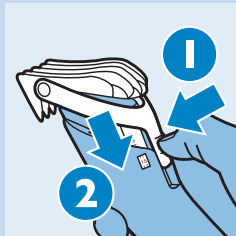
*Megjegyzés: Ha az akkumulátorok lemerültek, a készüléket közvetlenül hálózatról is üzemeltetheti.*

### Hajvágás vezetőfésűvel

A készülék egy vezetőfésűvel rendelkezik a különböző hajhosszúságokhoz. A fésűn a hosszbeállítások milliméterben vannak feltüntetve. Az értékek a nyírás utáni hosszúságot jelzik.

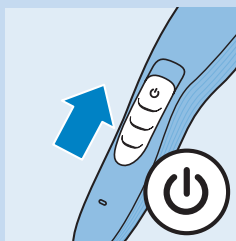


- 1** Csúsztassa a fésűt egyenesen, kattanásig a készülék fogantyújának két oldalán lévő vezetőbarázdákba.



- 2** A hajvágó fésű kívánt hosszhoz állításához nyomja meg a készülék állítógombját (1), és tolja a fésűtartozékot a megfelelő hosszbeállításához (2).
- A hosszbeállítás ablakában a hajvágás utáni hajhosszt láthatja milliméterben megadva.

*Tipp: Jegyezze fel az egyes frizúrákhoz kiválasztott hajhossz-beállítást, mert a jövőbeni nyírások alkalmával hasznát veheti.*



- 3** Csúsztassa el a be-/kikapcsoló csúszkát a készülék üzembe helyezéséhez.

- 4** Lassan tolja a készüléket a hajon.

#### Tipppek:

- A leghatékonyabb vágás érdekében a készüléket a haj növekedési irányával ellentétesen mozgassa.
- Mivel a hajsálak különböző irányba növekednek, több irányba kell mozgatnia a készüléket (felfelé, lefelé, illetve átlósan).
- A fésű sima alja mindig tökéletesen érintkezzen a fejbőrrel, hogy a nyírás egyenletes legyen.
- Az alapos vágás érdekében többször haladjon végig a készülékkel azokon a területeken, ahol már levágta a haját.



- 5** A levágott szőrszálakat rendszeresen távolítsa el a fésűből.

Ha sok hajsál halmozódott fel a fésűben, vegye le a fésűt a készülékről, és fújja vagy rázza le a hajsálakat a fésűről.

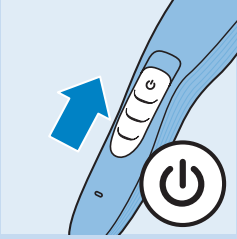
#### Kontúrozás fésű nélkül

A készüléket fésű nélkül a hajsálak bőrhöz nagyon közeli (0,5 mm) vágásához vagy a nyakvonal és a fül körüli terület kontúrozásához használhatja.

**Legyen óvatos, ha a fésű nélkül használja a készüléket, mert a vágóegység minden hajszálat levág, amely az útjába kerül.**

- 1** Nyomja meg a hosszbeállító gombot, majd húzza le a fésűt a készülékről.

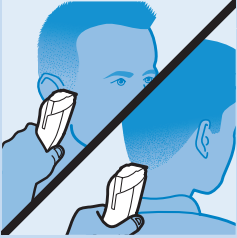
- 2** A haj fül körüli körvonalának formázása előtt fésűlje a hajsálakat fülei fölé.



**3** Csúsztassa el a be-/kikapcsoló csúszkát a készülék üzembe helyezéséhez.

**4** Amikor a fül körüli terület kontúrját formázza, billentse meg a készüléket úgy, hogy a vágóegységnek csak az egyik éle érje a hajvégeket.

Csak a hajvégeket vágja le. A haj körvonalának a fül közelében kell lennie.



**5** A nyakszirti haj és az oldalszakáll formázásakor fordítsa lefelé a készüléket, és lefelé irányuló mozdulatokkal vágjon.

Lassan és óvatosan mozgassa a készüléket. Kövesse a haj természetes vonalát.

## Tisztítás



A készülék tisztításához ne használjon sűrített levegőt, dörzszivacsot, maró hatású tisztítószer vagy súrolószer (pl. mosószer, benzin, aceton és éter).

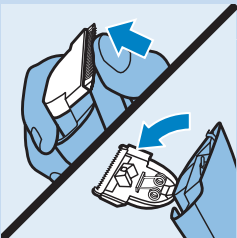
Ne merítse a készüléket vízbe vagy más folyadékba, és ne öblítse le folyóvíz alatt.

*Megjegyzés: A készülék nem igényel olajozást vagy kenést.*

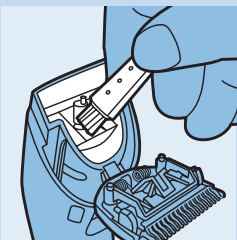
**1** Kapcsolja ki a készüléket és húzza ki a fali aljzatból.

**2** Távolítsa el a fésűt a készülékről, és tisztítsa meg a tisztítókefével.

**3** Hüvelykujjával nyomja felfelé a vágóegység középső részét, amíg ki nem nyílik.



**4** A tisztítókefe segítségével távolítsa el a levágott haját.



## Кіріспе

Өнімді сатып алуыңызбен құттықтаймыз және Philips компаниясына қош келдіңіз! Philips компаниясы ұсынатын қолдауды толығымен пайдалану үшін, өнімді [www.philips.com/welcome](http://www.philips.com/welcome) веб-торабында тіркеңіз.

## Жалпы сипаттама (Сурет 1)

- 1 Кесетін элемент
- 2 Тұтқа
- 3 Қосу/өшіру сырғытпасы
- 4 Зарядтау шамы
- 5 Құралдың штепсельдік ұшы жалғанатын ұя
- 6 Адаптердің штепсельдік ұшы
- 7 Адаптер
- 8 Шаш ұзындығының параметрлері терезесі
- 9 Тарақ
- 10 Параметр таңдағыш
- 11 Щетка
- 12 Дорба (тек QC5365 үлгісінде)

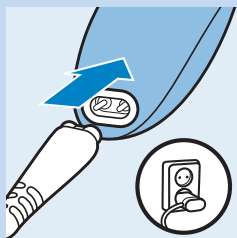
## Пайдалануға дайындау

*Ескертпе Батарея бос болғанда құралды тікелей ток көзінен қолдануға да болады.*

### Зарядтау

Құрылғыны алғаш қолданар алдында және ұзақ уақыт пайдаланбағаннан кейін, кемінде 8 сағат бойы зарядтаңыз.

Құрал толығымен зарядталғанда ол қуат сымсыз 60 минутқа дейін жұмыс істей алады.



- 1 Құралдың өшірілгенін тексеріңіз.
- 2 Штепсельдік ұшын құралдың ұясына жалғап, адаптерді қабырғадағы розеткаға қосыңыз.
  - Зарядтау шамы құрылғының зарядталып жатқандығын білдіріп, жасыл түсті болып жыпылықтай бастайды.
  - Батареялар толығымен зарядталғанда, зарядтау шамы жасыл түспен тұрақты жанып тұрады. 30 минут өткен соң, зарядтау шамы қуатты үнемдеу үшін сөнеді.

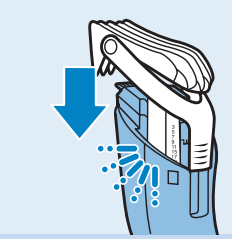
## Құралды пайдалану

*Ескертпе Батарея бос болғанда құралды тікелей ток көзінен қолдануға да болады.*

### Тарақпен қию

Құрылғыға қоса әртүрлі шаш ұзындықтарына арналған 1 тарақ беріледі. Шаш ұзындығының параметрлері тарақта миллиметрмен көрсетілген. Параметрлер қыстырғаннан кейін қалған шаш ұзындығына сәйкес келеді.





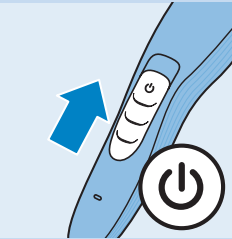
**1** Тарақты саптың екі жағындағы ойықтарға тіке сырғытып енгізіңіз («сырт» ете түседі).



**2** Шаш кесу тарағын өзіңізге керекті бағдарламаға апару үшін, бағдарлама таңдаушыны (1) басып, шаш кесетін тарақты керекті шаш ұзындығына сырғытып апарыңыз (2).

Терезедегі параметрлер қиғаннан кейін таңдалған шаш ұзындығын миллиметрмен көрсетеді.

*Кеңес Болашақта пайдалану үшін, белгілі бір шаш үлгісін жасауға қолданған шаш ұзындығын жазып алыңыз.*



**3** Құралды қосу үшін, қосу/өшіру сырғытпасын жоғары жылжытыңыз.

**4** Құралды шаштың арасымен баяу жылжытыңыз.

### Кеңестер

- Шаш дұрыс қиылу үшін, құралды шаштың өсу бағытына қарсы жүргізіңіз.
- Шаштың бәрі бір бағытта өспейтіндіктен, құралды әртүрлі бағытта жылжыту керек болады (жоғары, төмен, көлденең).
- Тарақтың жалпақ жағы басқа толық тиіп тұру керек, сонда шаш біркелкі болып қиылады.
- Құралды бастың үстімен ары-бері жүргізіп, қажетті шаштың бәрі қиылуын қадағалаңыз.



**5** Тараққа жиналып қалған шашты уақытымен алып тастап отырыңыз.

Тарақтың ішіне шаш жиналып қалса, тарақты шешіп алыңыз да, шашты үрлеп және/немесе сілкіп түсіріңіз.

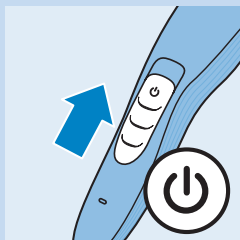
### Тарақсыз шеттерді тегістеу

Құрылғыны шашыңызды тереңізге жақын етіп кесу үшін (0,5 мм) немесе желке желісі мен құлақ айналасындағы шашты кесу үшін қосымша тарақсыз да қолдансаңыз болады.

Тарақсыз қиғанда абай болыңыз. Кесетін элемент тиген шаштың бәрін кесіп отырады.

**1** Параметр таңдағышты басып, тарақты жоғары сырғытыңыз да, тарақты құрылғыдан тартып шығарыңыз.

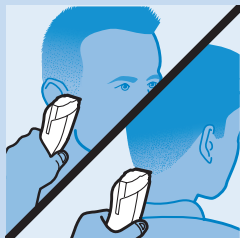
**2** Құлақтың айналасындағы шашты тегістемес бұрын, құлақтың үстіндегі шашты тарап алыңыз.



**3** Құралды қосу үшін, қосу/өшіру сырғытпасын жоғары жылжытыңыз.

**4** Құлақ айналасын тегістеп, пішін берген кезде, құралды кесетін элементтің бір жиегі ғана шаштың ұшына тиіп тұратындай етіп ұстаңыз.

Шаштың ұштарын ғана кесіңіз. Шаштың ұштары құлаққа жақын болуы тиіс.



**5** Желке мен жақ сақалды тегістеу үшін, құралды төңкеріп, төмен бағытталған қозғалыстар жасаңыз.

Құралды баяу және ақырын қозғалтыңыз. Шаштың табиғи өсу жолдары бойынша жүргізіңіз.

## Тазалау



Құралды тазалау үшін еш уақытта тығыздалған ауа, қыратын шүберек, қырғыш тазалау агенттерін немесе бензин, ацетон, эфир майлары сияқты сұйықтықтарды қолданбаңыз.

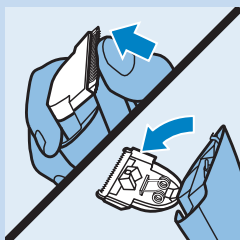
Құралды суға немесе басқа сұйықтыққа батырмаңыз және ағын сумен шаймаңыз.

*Ескертпе* Бұл құралды майлаудың қажеті жоқ.

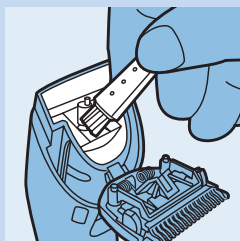
**1** Құрылғыны өшіріп, ток көзінен ажыратыңыз.

**2** Тарақты құрылғыдан алып, тазалағыш щеткамен тазалаңыз.

**3** Кесетін элементтің ортаңғы жоғарғы жағын үлкен саусақпен жоғары қарай итеріп, ашыңыз.



**4** Қиылған шашты кетіру үшін, тазалау щеткасын қолданыңыз.



## Įvadas

Sveikiname įsigijus pirkinį ir sveiki atvykę į „Philips“! Norėdami naudotis visu „Philips“ palaikymu, savo gaminį registruokite adresu [www.philips.com/welcome](http://www.philips.com/welcome).

## Bendrasis aprašymas (Pav. 1)

- 1 Kerpamoji dalis
- 2 Rankena
- 3 Įjungimo / išjungimo slankiklis
- 4 Įkrovos lemputė
- 5 Lizdas prietaiso kištukui
- 6 Adapterio kištukas
- 7 Adapteris
- 8 Plaukų ilgio nustatymų langelis
- 9 Šukos
- 10 Nustatymo reguliatorius
- 11 Valymo šepetėlis
- 12 Krepšelis (tik QC5365)

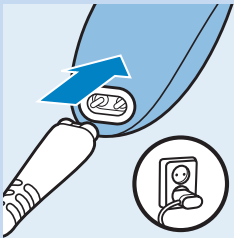
## Paruošimas naudojimui

*Pastaba. Išleikvoję baterijas, galite naudoti prietaisą ir įjungę jį į maitinimo tinklą.*

### Įkrovimas

Prieš naudodami prietaisą pirmą kartą ir po to, kai ilgesnį laiką jo nenaudojote, kraukite jį bent 8 valandas. Kai prietaisas yra iki galo įkrautas, neprisijungus prie maitinimo šaltinio dirbti galima iki 60 minučių.

- 1** Patikrinkite, ar prietaisas išjungtas.
- 2** Įkiškite prietaiso kištuką į prietaiso lizdą, o adapterį – į elektros lizdą sienoje.
  - ▶ Įkrovimo lemputė pradeda blykčioti žalia spalva – tai reiškia, kad prietaisas kraunamas.
  - ▶ Kai baterijos visiškai įkrautos, įkrovimo lemputė nuolat šviečia žalia spalva. Po 30 minučių įkrovimo lemputė užgęsta, kad būtų taupoma energija.

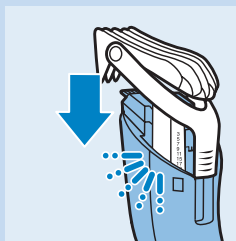


## Prietaiso naudojimas

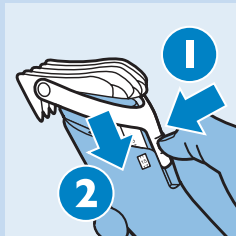
*Pastaba. Išleikvoję baterijas, galite naudoti prietaisą ir įjungę jį į maitinimo tinklą.*

### Kirpimas su šukomis

Su prietaisu tiekiamos 1 šukos, skirtos skirtingo ilgio plaukams. Plaukų ilgio nustatymai ant šukų sužymėti milimetrais. Nustatymai atitinka nukirptų plaukų ilgį.

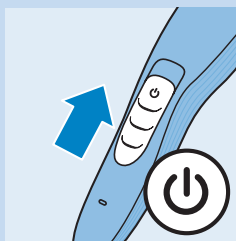


- 1 Įstumkite šukas į griovelius, esančius abiejose rankenos pusėse (pasigirs spragtelėjimas).



- 2 Jei norite nustatyti šukų norimą nustatymą, paspauskite nustatymo reguliatorių (1) ir slinkite plaukų kirpimo šukas iki norimo plaukų ilgio nustatymo (2).
- ▶ Nustatymai laukelyje rodo pasirinktą plaukų ilgį milimetrais po kirpimo.

*Patarimas. Užsirašykite pasirinktos šukuosenos plaukų ilgio nustatymus, kad jų nepamirštumėte kirpdami kitą kartą.*



- 3 Norėdami įjungti prietaisą pastumkite įjungimo / išjungimo slankiklį į viršų.
- 4 Lėtai braukite prietaisu per plaukus.

#### Patarimai

- Norėdami kirpti kuo efektyviau, braukite mašinėle prieš plaukų augimo kryptį.
- Kadangi ne visi plaukai auga viena kryptimi, jums reikės judinti prietaisą įvairiomis kryptimis (aukštyn, žemyn arba įstrižai).
- Norėdami pasiekti vienodų rezultatų, įsitinkinkite, kad plokščioji šukų pusė visada liečia galvos odą.
- Norėdami užtikrinti, kad visi plaukai, kuriuos norite nukirpti, būtų nukirpti, per galvą braukite persidengiančiomis juostomis.

- 5 Reguliariai išvalykite nukirptus plaukus iš šukų.

Jei šukose prisirinko daug plaukų, nuimkite jas nuo prietaiso ir išpūskite ir / arba išskatykite plaukus iš šukų.

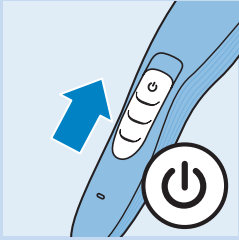


#### Kontūrų formavimas nenaudojant šukų

Norėdami kirpti plaukus prie pat odos (0,5 mm) arba suformuoti kaklo linijos ir srities aplink ausis kontūrą, prietaisą galite naudoti be šukų.

Kirpdami be šukų, būkite atidūs, nes kirpimo elementas pašalina visus plaukus, kuriuos paliečia.

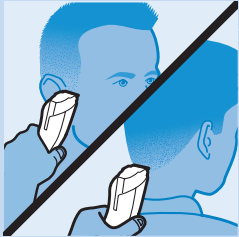
- 1 Paspauskite nustatymų reguliatorių ir paslinkite šukas į viršų, tada nuimkite jas nuo prietaiso.
- 2 Prieš pradėdami formuoti plaukų liniją aplink ausis, plaukų galiukus sušukuokite ant ausų.



**3** Norėdami įjungti prietaisą pastumkite įjungimo / išjungimo slankiklį į viršų.

**4** Pakelkite prietaisą taip, kad formuojant kontūrus apie ausis, tik vienas kirpimo elemento galas liestų plaukų galiukus.

Kirpkite tik plaukų galiukus. Plaukų linija turėtų būti arti ausies.



**5** Formuodami kaklo liniją ir žandeną, pasukite prietaisą ir braukite žemyn.

Judesiai turi būti lėti ir lygūs. Kirpkite pagal natūralią plaukų liniją.

## Valymas



Prietaisui valyti niekada nenaudokite suslėgto oro, šiurkščių kempinių, šlifuojančių valymo priemonių arba ėsdinančių skysčių, pvz., benzino, acetono arba eterinio aliejaus.

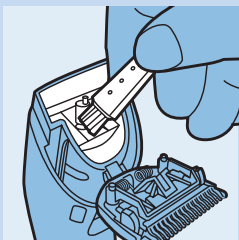
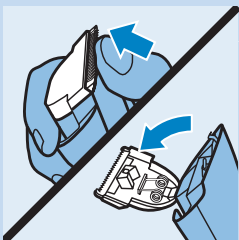
Niekada nemerkite prietaiso į vandenį ar kitą skystį ir neskalaukite jo tekančiu vandeniu.

*Pastaba. prietaiso nereikia tepti.*

**1** Išjunkite prietaisą ir ištraukite laidą iš elektros lizdo.

**2** Ištraukite iš prietaiso šukas ir išvalykite jį šepetėliu.

**3** Vidurinį viršutinį kerpamosios dalies galą nykščiu stumkite aukštyn tol, kol ji atsidarys.



**4** Norėdami pašalinti plaukus, naudokite valymo šepetėlį.

## Ievads

Apsveicam ar pirkumu un laipni lūdzam Philips! Lai pilnībā izmantotu Philips piedāvātā atbalsta iespējas, reģistrējiet izstrādājumu vietnē [www.philips.com/welcome](http://www.philips.com/welcome).

## Vispārīgs apraksts (Zīm. 1)

- 1 Grieznis
- 2 Rokturis
- 3 Ieslēgšanas/izslēgšanas slīdslēdzis
- 4 Lādēšanas indikators
- 5 Līgzda ierīces spraudnim
- 6 Adaptera spraudnis
- 7 Adapteris
- 8 Matu garuma iestatījumu logs
- 9 Ķemme
- 10 Iestatījuma izvēlne
- 11 Tīrīšanas suka
- 12 Somiņa (tikai QC5365)

## Sagatavošana lietošanai

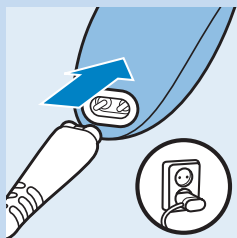
*Piezīme. Ja baterijas ir izlādējušās, varat lietot ierīci arī, pieslēdzot to pie elektrotīkla.*

### Lādēšana

Ja ierīci lietojat pirmo reizi vai ja tā ilgāku laiku nav lietota, uzlādējiet to vismaz 8 stundas.

Kad ierīce ir pilnībā uzlādēta, tās bezvada izmantošanas laiks ir līdz pat 60 minūtēm.

- 1** Raugieties, lai ierīce būtu izslēgta.
- 2** Iespraudiet ierīces kontaktdakšu ierīces kontaktlīgzdā, un iespraudiet adapteri sienas kontaktlīgzdā.
  - ▶ Lādēšanas lampiņa sāk mirgot zaļā krāsā, lai norādītu, ka ierīce tiek uzlādēta.
  - ▶ Kad baterijas ir pilnībā uzlādētas, uzlādes lampiņa nepārtraukti paliek iedegta zaļā krāsā. Pēc 30 minūtēm uzlādes lampiņa nodziest, lai taupītu enerģiju.

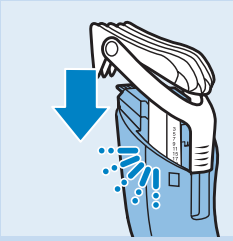


## Ierīces lietošana

*Piezīme. Ja baterijas ir izlādējušās, varat lietot ierīci arī, pieslēdzot to pie elektrotīkla.*

### Matu griešana ar ķemmi

Ierīces komplektā ir 1 ķemme, kas paredzēta dažādiem matu garumiem. Matu garuma iestatījumi uz ķemmes ir norādīti milimetros. Šie iestatījumi atbilst matu garumam pēc griešanas.

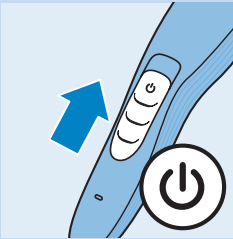


- 1 Virziet ķemmi taisni roktura abās pusēs izvietotajās vadības rievās (atskan klikšķis).



- 2 Lai noregulētu ķemmi vēlamajā pozīcijā, nospiediet uzstādījumu pārslēgu (1) un pavirziet ķemmi līdz vēlamajam matu garuma uzstādījumam (2).
  - ▶ Iestatījumu logā redzams izvēlētais matu garums milimetros pēc griešanas.

*Padoms. Pierakstiet matu garuma režīmus izvēlētajai frizūrai, lai varētu griezumumu veikt arī turpmāk.*



- 3 Bīdriet ieslēgšanas/izslēgšanas slīdslēdzi augšup, lai ieslēgtu ierīci.
- 4 Lēni virziet matu griezēju pa matiem.

#### Padomi

- Lai matu griešana būtu efektīva, virziet ierīci pretēji matu augšanas virzienam.
- Tā kā visi mati neaug vienā virzienā, ierīce jāvirza dažādos virzienos (augšup, lejup un šķērsām).
- Pārliecinieties, ka ķemmes plakanā daļa vienmēr atrodas tiešā saskarē ar galvas ādu, lai iegūtu vienmērīgu griezumu.
- Pārvirziet pār galvu, lai pārlicinātos, ka visi matiņi, kurus vajadzēja nogriezt, ir nogriezti.



- 5 Regulāri noņemiet nogrieztos matus no ķemmes.

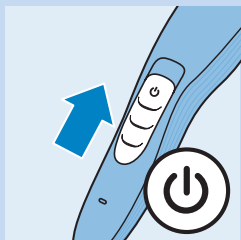
Ja ķemmē ir sakrājušies daudz matiņu, noņemiet ķemmi no ierīces un izpūstiet/vai izkratiet matiņus no tās.

#### Kontūru veidošana bez ķemmes

Jūs varat izmantot ierīci bez ķemmes, lai grieztu matus ļoti tuvu ādai (0,5 mm) vai lai izveidotu kakla līnijas un zonas ap ausīm kontūru.

**Esiet piesardzīgs, kad griežat bez ķemmes, jo griešanas elements noņem visus tos matiņus, kuriem pieskaras.**

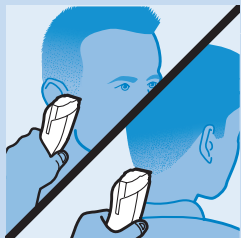
- 1 Nospiediet iestatījumu selektoru un virziet ķemmi uz augšu, lai to noņemtu no ierīces.
- 2 Pirms sākat veidot matiņu formu ap ausīm, izķemmējiet matiņu galus pār ausīm.



**3** Bīdiet ieslēgšanas/izslēgšanas slīdslēdzi augšup, lai ieslēgtu ierīci.

**4** Kad veidojat kontūras ap ausīm, nolieciet ierīci tā, lai tikai viena griešanas elementa mala pieskartos matu galiem.

Grieziet tikai matu galus. Griezuma līnija jāveido tuvu ausij.



**5** Lai izveidotu griezuma līniju uz kakla un nogrieztu vaigu bārdū, pagrieziet matu griezamo mašīnīti un virziet to no augšas uz leju.

Virziet lēni un līdzeni. Ievērojiet dabisku matu līniju.

## Tīrīšana



Nekad nelietojiet ierīces tīrīšanai saspiestu gaisu, beršanas sūkļus, abrazīvus tīrīšanas līdzekļus vai kodīgus šķīdumus, piemēram, benzīnu, acetonu vai ēteriskās eļļas.

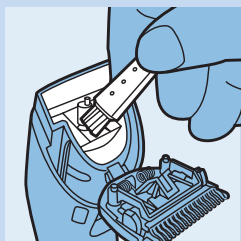
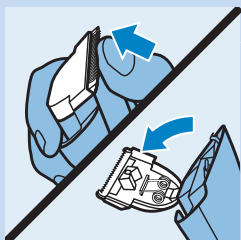
Nekad neiegremdējiet ierīci ūdenī vai kādā citā šķīdumā, un neskalojiet to tekošā krāna ūdenī.

*Piezīme. Ierīci nevajag ieeļļot.*

**1** Izslēdziet ierīci un atvienojiet to no elektrotīkla.

**2** Noņemiet ķemmi no ierīces un notīriet ar tīrīšanas birstīti.

**3** Ar īkšķi bīdiet griežņa centrālo augšējo daļu augšup, līdz tas atveras.



**4** Izmantojiet tīrīšanas birstīti, lai notīrītu nogrieztos matus.



## Wprowadzenie

Gratulujemy zakupu i witamy wśród użytkowników produktów Philips! Aby w pełni skorzystać z oferowanej przez firmę Philips pomocy, zarejestruj swój produkt na stronie [www.philips.com/welcome](http://www.philips.com/welcome).

## Opis ogólny (rys. 1)

- 1 Element tnący
- 2 Uchwyt
- 3 Wylłącznik
- 4 Wskaźnik ładowania
- 5 Gniazdo do podłączenia zasilacza
- 6 Wtyczka adaptera
- 7 Zasilacz
- 8 Okienko ustawień długości włosów
- 9 Nasadka grzebieniowa
- 10 Przełącznik ustawień
- 11 Szczoteczka do czyszczenia
- 12 Etui (tylko model QC5365)

## Przygotowanie do użycia

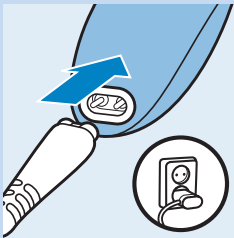
*Uwaga: Gdy akumulator jest rozładowany, urządzenie można także podłączyć bezpośrednio do sieci elektrycznej.*

### Ładowanie

Przed pierwszym użyciem lub po długim okresie nieużywania urządzenie należy ładować przez co najmniej 8 godzin.

W pełni naładowane urządzenie może działać bez zasilania do 60 minut.

- 1** Upewnij się, że urządzenie jest wyłączone.
- 2** Włóż wtyczkę zasilacza do gniazda w urządzeniu, a zasilacz do gniazdka elektrycznego.
  - ▶ Jeśli wskaźnik ładowania miga na zielono, oznacza to, że trwa ładowanie urządzenia.
  - ▶ Gdy akumulatory są w pełni naładowane, wskaźnik ładowania świeci na zielono w sposób ciągły. Po upływie 30 minut wskaźnik ładowania gaśnie w celu oszczędzenia energii.



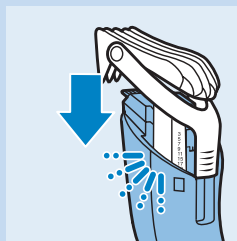
## Zasady używania

*Uwaga: Gdy akumulator jest rozładowany, urządzenie można także podłączyć bezpośrednio do sieci elektrycznej.*

### Strzyżenie z nasadką grzebieniową

Urządzenie jest wyposażone w jedną nasadkę grzebieniową z różnymi ustawieniami długości włosów.

Ustawienia długości włosów (w mm) są widoczne na nasadce grzebieniowej. Odpowiadają one długości włosów po strzyżeniu.

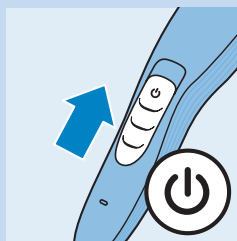


- 1 Wsuń nasadkę grzebieniową w rowki po bokach uchwyty (usłyszysz „kliknięcie”).



- 2 Aby dostosować nasadkę grzebieniową do żądanej długości włosów, naciśnij przełącznik ustawień (1) i przesunij nasadkę dożądanego ustawienia długości włosów (2).
  - ▶ W okienku zostanie wyświetlone wybrane ustawienie długości włosów po przycięciu (w milimetrach).

*Wskazówka: Zannotuj ustawienia długości włosów dla danej fryzury, aby można ich było użyć w przyszłości.*



- 3 Aby włączyć urządzenie, przesunij wyłącznik do góry.
- 4 Powoli przesuwaj urządzenie po włosach.

#### Wskazówki

- Aby uzyskać najlepsze efekty, przesuwaj urządzenie w kierunku przeciwnym do wzrostu włosów.
- W związku z tym, że nie wszystkie włosy rosną w tym samym kierunku, zmieniaj kierunek przesuwania urządzenia (pod włos, z włosem lub pod kątem).
- Zwróć uwagę na to, aby płaska część nasadki grzebieniowej zawsze dotykała głowy. Pozwoli to na równe strzyżenie włosów.
- Strzyż włosy pasmami, aby objąć wszystkie partie wymagające przycięcia.



- 5 Regularnie usuwaj ścięte włosy z nasadki grzebieniowej.

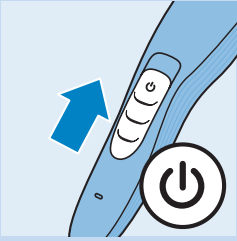
Jeśli w nasadce zgromadzi się dużo włosów, zdejmij ją z urządzenia i wydmuchaj lub wytrząśnij włosy.

#### Strzyżenie bez nasadki grzebieniowej

Aby przystrzyc włosy bardzo krótko (0,5 mm) lub przyciąć włosy na karku i wokół uszu, zdejmij z urządzenia nasadkę grzebieniową.

Podczas strzyżenia bez nasadki grzebieniowej należy zachować szczególną ostrożność, gdyż w takim przypadku przycinany jest każdy włos.

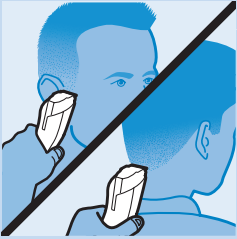
- 1 Naciśnij przełącznik ustawień i przesunij nasadkę grzebieniową w górę, a następnie zdejmij ją z urządzenia.
- 2 Przed przycięciem włosów wokół uszu uczesz końce włosów nad uszami.



**3** Aby włączyć urządzenie, przesunij wyłącznik do góry.

**4** Nachyl urządzenie w taki sposób, aby tylko jedna krawędź elementu tnącego dotykała końców włosów podczas strzyżenia włosów wokół uszu.

Przycinaj tylko same końce włosów. Linia włosów powinna znajdować się blisko uszu.



**5** W celu przycięcia włosów na karku i boków odwróć urządzenie i wykonuj ruchy w dół.

Ruchy urządzeniem powinny być wolne i płynne. Wystarczy podążać za naturalną linią włosów.

## Czyszczenie



Do czyszczenia urządzenia nigdy nie używaj sprężonego powietrza, szorstkich czyszczyków, środków ściernych ani żrących płynów, takich jak benzyna, aceton lub olejki eteryczne.

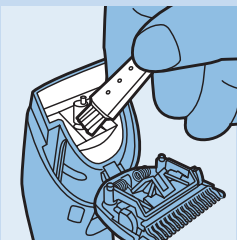
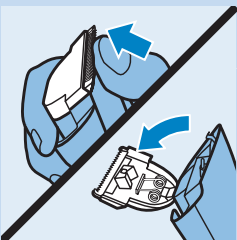
Nie zanurzaj urządzenia w wodzie ani innym płynie. Nie opłukuj go pod bieżącą wodą.

*Uwaga: Urządzenie nie wymaga smarowania.*

**1** Wyłącz urządzenie i odłącz je od sieci elektrycznej.

**2** Zdejmij nasadkę grzebieniową z urządzenia, a następnie wyczyść ją za pomocą szczoteczki do czyszczenia.

**3** Aby otworzyć środek górnej części elementu tnącego, pchnij go w górę za pomocą kciuka.



**4** Usuń włosy za pomocą szczoteczki do czyszczenia.

## Introducere

Felicitări pentru achiziție și bun venit la Philips! Pentru a beneficia pe deplin de asistența oferită de Philips, înregistrați-vă produsul la [www.philips.com/welcome](http://www.philips.com/welcome).

## Descriere generală (fig. 1)

- 1 Element tăietor
- 2 Mâner
- 3 Comutator de pornire/oprire
- 4 Led încărcare
- 5 Mufă pentru ștecher aparat
- 6 Mufă adaptor
- 7 Adaptor
- 8 Fereastră pentru setări de lungime a părului
- 9 Pieptene
- 10 Selector pentru setări
- 11 Perie de curățat
- 12 Husă (numai pentru (QC5365))

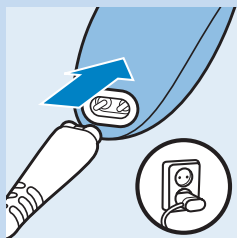
## Pregătirea pentru utilizare

*Notă: Puteți utiliza, de asemenea, aparatul conectat direct la priză atunci când bateria este goală.*

### Încărcare

Încărcați aparatul timp de cel puțin 8 ore înainte de a-l utiliza prima dată și după o perioadă lungă de neutilizare.

Când aparatul este încărcat complet, acesta dispune de un timp de funcționare fără fir de până la 60 de minute.



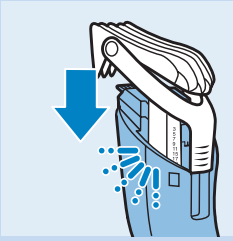
- 1** Aparatul trebuie să fie oprit.
- 2** Introduceți ștecherul aparatului în mufa aparatului și adaptorul în priză.
  - ▶ LED-ul de încărcare începe să lumineze intermitent verde pentru a indica faptul că aparatul se încarcă.
  - ▶ Când bateriile sunt încărcate complet, LED-ul de încărcare se aprinde verde continuu. După 30 de minute LED-ul de încărcare se stinge pentru a economisi energie.

## Utilizarea aparatului

*Notă: Puteți utiliza, de asemenea, aparatul conectat direct la priză atunci când bateria este goală.*

### Tunderea cu ajutorul pieptenei

Aparatul este furnizat cu 1 pieptene pentru diferite lungimi de păr. Setările pentru lungimea părului sunt indicate în milimetri pe pieptene. Setările corespund lungimii de păr obținute după tundere.

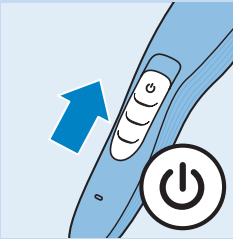


- 1 Glisați pieptenele drept în fantele de ghidare de pe ambele părți ale mânerului („clic”).



- 2 Pentru a seta pieptenele de tundere a părului la setarea dorită, apăsați pe selectorul pentru setări (1) și glisați pieptenele pentru tunderea părului la setarea pentru lungimea părului dorită (2).
  - ▶ Setările din fereastră arată lungimea selectată a părului în milimetri după tundere.

*Sugestie: Notați reglajele selectate pentru o anumită coafură pentru a le reține pentru tunderile viitoare.*



- 3 Deplasați comutatorul pornit/oprit în sus pentru a porni aparatul.

- 4 Deplasați aparatul încet prin păr.

### Sugestii

- Pentru o tundere mai eficientă, mișcați aparatul împotriva direcției de creștere a părului.
- Din cauza faptului că nu tot părul crește în aceeași direcție, trebuie să deplasați aparatul în diferite direcții (în sus, în jos și transversal).
- Asigurați-vă că porțiunea plată a pieptenului rămâne tot timpul în contact cu pielea capului pentru a obține un rezultat uniform.
- Treceți de mai multe ori peste fiecare zonă a capului pentru a fi siguri că ați tăiat tot părul care trebuia.



- 5 Îndepărtați regulat părul tuns de pe pieptene.

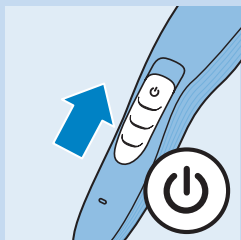
Dacă s-a adunat mult păr în pieptene, scoateți pieptenele din aparat și suflați părul și/sau scuturați-l.

### Conturarea cu ajutorul pieptenului

Puteți utiliza aparatul fără pieptene pentru a tăia părul foarte scurt (0,5 mm) sau pentru a contura linia feței și zona din jurul urechilor.

Aveți grijă când tundeți fără pieptene, deoarece elementul de tăiere îndepărtează orice fir pe care îl atinge.

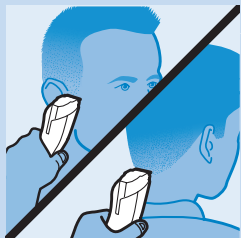
- 1 Apăsați selectorul pentru setări și glisați pieptenele în sus, după care scoateți pieptenele din aparat.
- 2 Înainte de a începe să dați conturul în jurul urechilor, pieptănați vârfulurile firelor de păr peste urechi.



**3** Deplasați comutatorul pornit/oprit în sus pentru a porni aparatul.

**4** Înclinați aparatul astfel încât numai o margine a accesoriului pentru tuns să atingă vârfurile firelor de păr atunci când dați conturul în jurul urechilor.

Tăiați numai vârfurile firelor de păr: Linia cefei trebuie să fie aproape de ureche.



**5** Pentru conturarea liniei cefei și a perciunilor, întoarceți aparatul și deplasați-l în jos.

Deplasați aparatul lent și cursiv. Urmați linia naturală.

## Curățarea



Nu folosiți niciodată aer comprimat, bureți de sârmă, agenți de curățare abrazivi sau lichide agresive cum ar fi benzina, acetona sau uleiurile eterice pentru a curăța aparatul.

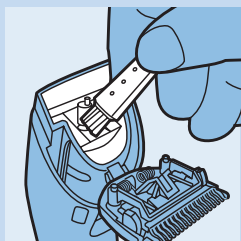
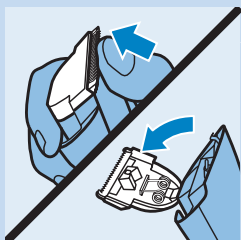
Nu introduceți niciodată aparatul în apă sau în alt lichid și nici nu-l clătiți sub jet de apă.

*Notă: Aparatul nu necesită lubrifiere.*

**1** Opriiți aparatul și deconectați-l de la priză.

**2** Scoateți pieptenele din aparat și curățați-l cu peria de curățare.

**3** Împingeți partea centrală superioară a elementului tăietor cu degetul mare în sus până când se deschide.



**4** Utilizați peria de curățare pentru a îndepărta părul tuns.

## Введение

Поздравляем с покупкой продукции Philips! Для получения полной поддержки, оказываемой компанией Philips, зарегистрируйте прибор на веб-сайте [www.philips.com/welcome](http://www.philips.com/welcome).

## Общее описание (Рис. 1)

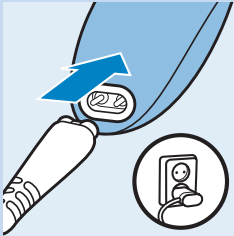
- 1 Режущий блок
- 2 Ручка
- 3 Переключатель вкл./выкл.
- 4 Индикатор зарядки
- 5 Разъем для подключения адаптера
- 6 Сетевая вилка
- 7 Адаптер
- 8 Окно установок длины волос
- 9 Насадка-триммер
- 10 Регулятор установок длины волос
- 11 Щеточка для очистки
- 12 Чехол (только для модели QC5365)

## Подготовка прибора к работе

*Примечание В случае разрядки аккумулятора можно подключить прибор к сети.*

### Зарядка

Перед первым использованием прибора или после продолжительного перерыва в использовании заряжайте аккумулятор не менее 8 часов. Полностью заряженный аккумулятор обеспечивает до 60 минут автономной работы.



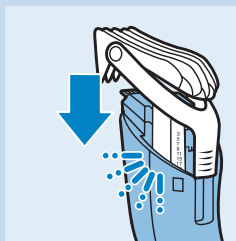
- 1** Прибор должен быть выключен.
- 2** Вставьте штекер в гнездо прибора и подключите адаптер к розетке электросети.
  - ▶ Если индикатор зарядки начинает мигать зеленым светом, это значит, что прибор заряжается.
  - ▶ При полной зарядке аккумулятора индикатор зарядки горит ровным зеленым светом. Через 30 минут индикатор зарядки перестанет гореть в целях экономии энергии.

## Использование прибора

*Примечание В случае разрядки аккумулятора можно подключить прибор к сети.*

### Стрижка со съёмным гребнем

Прибор поставляется с одним гребнем с различными установками длины волос. Установки длины волос указаны в миллиметрах на гребне. Отметки соответствуют длине волос после стрижки.

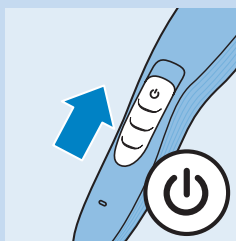


- 1 Установите гребень в направляющие пазы по обеим сторонам прибора и сдвиньте его до щелчка.



- 2 Для выбора необходимой установки гребня для стрижки нажмите регулятор установок (1) и переключите гребень для стрижки на необходимую установку длины волос (2).
  - ▶ Значение, отображаемое в окне, обозначает длину волос после стрижки в миллиметрах.

*Совет. При создании определенной прически запишите выбранные установки длины волос: они вам пригодятся при следующих стрижках.*



- 3 Сдвиньте переключатель вкл./выкл. вверх, чтобы включить прибор.

- 4 Во время стрижки перемещайте машинку медленно.

#### Советы

- Для достижения оптимального результата перемещайте прибор против направления роста волос.
- Так как волосы на различных участках тела растут в разных направлениях, необходимо перемещать прибор также в разных направлениях (вверх, вниз и поперек).
- Для получения ровной стрижки удостоверьтесь, что плоская сторона гребня полностью прилегает к голове.
- Чтобы состричь все волосы, подлежащие стрижке прохождения машинки должны перекрывать друг друга.



- 5 Необходимо регулярно удалять состриженные волосы со съемного гребня.

Если в гребне скопилось слишком много волос, отсоедините гребень от прибора и сдуйте и/или вытряхните из него волосы.

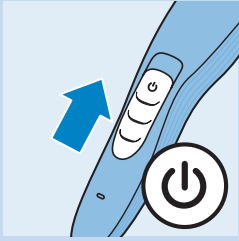
#### Подравнивание контура стрижки без использования съемного гребня

Прибор можно использовать без гребня для очень короткой стрижки волос (0,5 мм) или для создания контура стрижки по линии шеи и вокруг ушей.

При стрижке без гребня будьте осторожны: все волосы, которых коснется режущий блок, будут срезаны.

- 1 Нажмите на регулятор установок длины волос и сдвиньте гребень вверх, затем снимите его с прибора.
- 2 Перед подравниванием контуров причешите волосы над ушами.

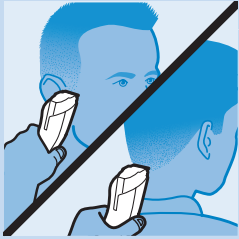




**3** Сдвиньте переключатель вкл./выкл. вверх, чтобы включить прибор.

**4** При подравнивании контура вокруг ушей держите прибор под таким углом, чтобы только один край режущего блока касался кончиков волос.

Срезайте только кончики волос. Граница стрижки должна проходить рядом с ухом.



**5** При создании линии стрижки на шее и висках, поверните машинку и направляйте движения вниз.

Движения должны быть медленными и плавными. Следуйте естественной границе волос.

## Очистка



Запрещается использовать для чистки прибора сжатый воздух, губки с абразивным покрытием, абразивные чистящие средства или растворители (типа бензина и ацетона) или эфирные масла.

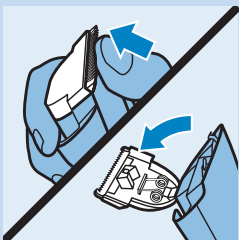
Запрещается погружать прибор в воду или другие жидкости, а также промывать его под струей воды.

*Примечание Смазка прибора не требуется.*

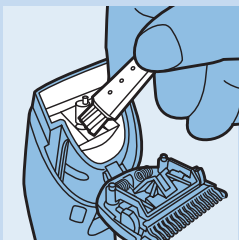
**1** Выключите прибор и отсоедините его от электросети.

**2** Снимите гребень с прибора и промойте его с помощью щеточки.

**3** Сдвиньте верхний край режущего блока вверх до открытия, нажав на него большим пальцем по центру.



**4** Для удаления состриженных волос используйте щеточку.



## Úvod

Gratulujeme Vám ku kúpe a vitajte medzi zákazníkmi spoločnosti Philips! Ak chcete využiť všetky výhody zákazníckej podpory spoločnosti Philips, zaregistrujte svoj výrobok na adrese [www.philips.com/welcome](http://www.philips.com/welcome).

## Opis zariadenia (Obr. 1)

- 1 Strihací nástavec
- 2 Rukoväť
- 3 Vypínač
- 4 Kontrolné svetlo nabíjania
- 5 Zásuvka na pripojenie koncovky napájania
- 6 Zástrčka adaptéra
- 7 Adaptér
- 8 Okienko nastavení dĺžky strihu
- 9 Hrebeňový nástavec
- 10 Volič nastavenia
- 11 Čistiaca kefka
- 12 Puzdro (iba model QC5365)

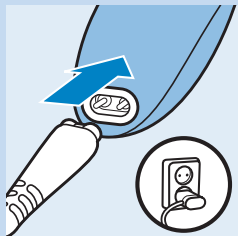
## Príprava na použitie

*Poznámka: Keď je batéria vybitá, môžete zariadenie používať aj s napájaním priamo z elektrickej siete.*

### Nabíjanie

Pred prvým použitím a po dlhšom čase, keď ste zariadenie nepoužívali, nechajte batériu zariadenia nabíjať aspoň 8 hodín.

Keď je zariadenie úplne nabité, môžete ho používať až 60 minút bez pripojenia do siete.



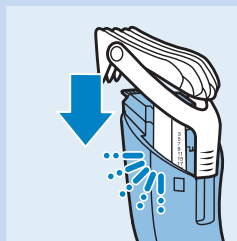
- 1** Uistite sa, že je zariadenie vypnuté.
- 2** Koncovku napájania zapojte do otvoru v strojčeku a adaptér zapojte do siete.
  - ▮ Nazeleno blikajúce kontrolné svetlo nabíjania znamená, že sa zariadenie nabíja.
  - ▮ Po úplnom nabití batérií sa kontrolné svetlo nabíjania nepretržite rozsvieti nazeleno. Po 30 minútach kontrolné svetlo nabíjania zhasne, aby sa šetrila energia.

## Použitie zariadenia

*Poznámka: Keď je batéria vybitá, môžete zariadenie používať aj s napájaním priamo z elektrickej siete.*

### Strihanie s hrebeňovým nástavcom

Zariadenie sa dodáva s 1 hrebeňovým nástavcom pre rôzne dĺžky strihu vlasov. Nastavenia dĺžky strihu sú uvedené v milimetroch na hrebeňovom nástavci. Nastavenia zodpovedajú zostávajúcej dĺžke vlasov po ostrihaní.

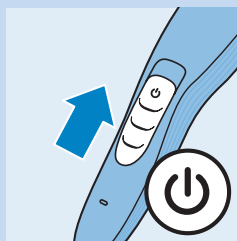


- 1 Hrebeňový nástavec zasuníte priamo do vodiacich drážok po oboch stranách rúčky („cvaknutie“).



- 2 Hrebeňový nástavec nastavíte na požadovanú dĺžku strihu tak, že stlačíte tlačidlo nastavenia (1) a hrebeňový nástavec posuniete na požadované nastavenie dĺžky vlasov (2).
- ▶ Nastavenia v okienku zobrazujú zvolenú dĺžku strihu po ostrihaní v milimetroch.

*Tip: Zapište si nastavenia dĺžky strihu, ktoré ste zvolili pri úprave určitého účesu, aby ste strih mohli použiť aj v budúcnosti.*



- 3 Posunutím vypínača nahor zapnete zariadenie.
- 4 Strojčekom pomaly prechádzajte cez vlasy.

### Tipy

- Aby bolo strihanie čo najúčinnnejšie, pohybujte zariadením proti smeru rastu vlasov.
- Keďže všetky vlasy nerastú rovnakým smerom, musíte zariadením pohybovať rôznymi smermi (nahor; nadol alebo priečne).
- Plochá strana hrebeňového nástavca sa musí neustále dotýkať povrchu pokožky hlavy, inak nedosiahnete rovnomernú dĺžku strihu.
- Vykonávajte prekrývajúce sa ťahy po celej hlave, aby strojček zachytil všetky vlasy, ktoré treba ostrihať.



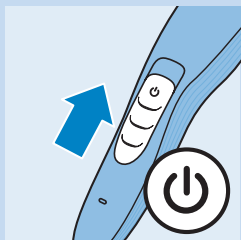
- 5 Z hrebeňového nástavca pravidelne odstraňujte ostrihané vlasy. Ak sa v hrebeňovom nástavci nazbiera priveľa vlasov, nástavec odpojte od strojčka a vyfúknite a/alebo vytraste ostrihané vlasy.

### Tvarovanie kontúr bez hrebeňového nástavca

Strojček môžete používať bez hrebeňového nástavca na strihanie vlasov veľmi blízko pri pokožke (0,5 mm) alebo na tvarovanie kontúr v oblasti krku a okolo uší.

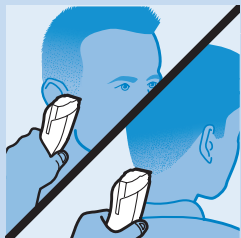
**Pri strihaní bez hrebeňového nástavca dávajte pozor, pretože strihací nástavec odstrihne všetky vlasy, ktorých sa dotkne.**

- 1 Hrebeňový nástavec odpojte od zariadenia stlačením voliča nastavenia a následným potiahnutím hrebeňového nástavca nahor.
- 2 Pred tvarovaním kontúr vlasov okolo uší prečesťe končeky vlasov nad ušami.



**3** Posunutím vypínača nahor zapnete zariadenie.

**4** Pri tvarovaní kontúr vlasov nakláňajte strojček tak, aby sa končekov vlasov okolo uší dotýkal len jeden okraj strihacieho nástavca. Strihajte len končeky vlasov. Línia vlasov musí ležať v blízkosti ucha.



**5** Pri tvarovaní kontúr v oblasti krku a bokombrád otočte strojček a robte ním priame ťahy nadol.

Strojčekom robte pomalé a plynulé pohyby. Sledujte prirodzenú líniu vlasov.

## Čistenie



Na čistenie zariadenia nikdy nepoužívajte stlačený vzduch, drôtenky, drsné čistiace prostriedky ani agresívne kvapaliny ako benzín, acetón alebo éterické oleje.

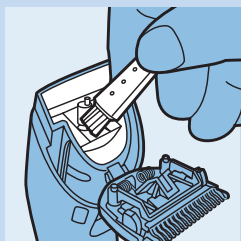
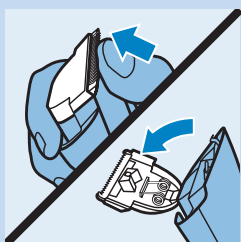
Zariadenie nikdy neponárajte do vody ani inej kvapaliny, ani ho neoplachujte vodou.

*Poznámka: Zariadenie nepotrebuje žiadne mazanie.*

**1** Vypnite zariadenie a odpojte ho zo siete.

**2** Zo zariadenia odpojte hrebeňový nástavec a vyčistite ho pomocou čistiacej kefky.

**3** Stred hornej časti strihacieho nástavca potlačte palcom smerom nahor, aby sa nástavec otvoril.



**4** Na odstránenie ostrihaných vlasov použite čistiacu kefku.

## Uvod

Čestitamo vam za nakup in dobrodošli pri Philipsu! Če želite popolnoma izkoristiti podporo, ki jo nudi Philips, registrirajte izdelek na [www.philips.com/welcome](http://www.philips.com/welcome).

## Splošni opis (Sl. 1)

- 1 Rezilo
- 2 Ročaj
- 3 Drsno stikalo za vklop/izklop
- 4 Indikator polnjenja
- 5 Vtičnica za vtičač aparata
- 6 Vtikač za adapter
- 7 Adapter
- 8 Okence za nastavev dolžine las
- 9 Glavnik
- 10 Stikalo za izbiro nastavitve
- 11 Ščetka za čiščenje
- 12 Torbica (samo QC5365)

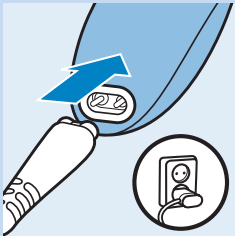
## Priprava za uporabo

*Opomba: Če je baterija prazna, lahko aparat uporabljate tudi, ko je priključen na električno omrežje.*

### Polnjenje

Aparat pred prvo uporabo in po daljšem obdobju neuporabe polnite vsaj 8 ur.

Ko je aparat popolnoma napolnjen, ga lahko uporabljate do 60 minut brez priklopa na električno omrežje.



- 1** Aparat mora biti izklopljen.
- 2** Vtikač aparata vstavite v vtičnico aparata in adapter v omrežno vtičnico.
  - ▶ Indikator polnjenja začne utripati zeleno, kar pomeni, da se aparat polni.
  - ▶ Ko so baterije povsem napolnjene, indikator polnjenja sveti zeleno. Po 30 minutah indikator polnjenja zaradi varčevanja z energijo neha svetiti.

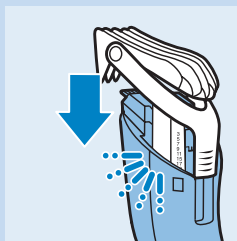
## Uporaba aparata

*Opomba: Če je baterija prazna, lahko aparat uporabljate tudi, ko je priključen na električno omrežje.*

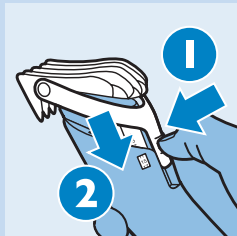
### Striženje z glavnikom

Aparatu je priložen glavnik za različne dolžine las.

Nastavitve dolžine las so navedene v milimetrih na glavniku. Nastavitve predstavljajo dolžino las po striženju.

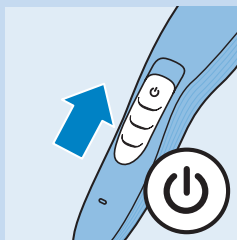


- 1 Glavnik potisnite naravnost v vodila na obeh straneh ročaja ("klik").



- 2 Če želite nastaviti glavnik na želeno nastavitvev, pritisnite stikalo za izbiro nastavitve (1) in pomaknite glavnik na želeno nastavitvev dolžine las (2).
  - ▶ Nastavitve v okencu prikazujejo izbrano dolžino las v milimetrih po striženju.

*Namig: Zabeležite nastavitve dolžine las, ki ste jih uporabili za določen slog, da jih boste lahko uporabili tudi naslednjik.*



- 3 Za vklop aparata potisnite stikalo za vklop/izklop navzgor.
- 4 Aparat pomikajte počasi skozi lase.

#### Nasveti

- Najučinkovitejše je striženje v nasprotni smeri rasti las.
- Ker vsi lasje ne rastejo v isti smeri, aparat premikajte v različnih smereh (navzgor; navzdol ali počez).
- Ploski del glavnika mora biti vedno v stiku z lasiščem, da bodo lasje enakomerno postrženi.
- Po glavi ga pomikajte v različnih smereh, da boste postrigli vse lase.



- 5 Odstrizene lase redno odstranjujte iz glavnika.

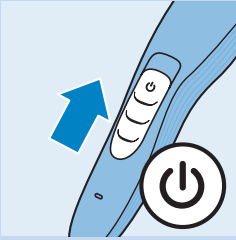
Če se je v glavniku nabralo veliko las, ga odstranite z aparata in lase spihajte in/ali stresite ven.

#### Striženje brez glavnika

Aparat lahko uporabljate brez glavnika, da lase postržete zelo na kratko (0,5 mm) ali da oblikujete pričesko na vratu in okoli ušes.

**Bodite previdni, ko strižete brez glavnika, saj rezilo odreže vse lase, ki se jih dotakne.**

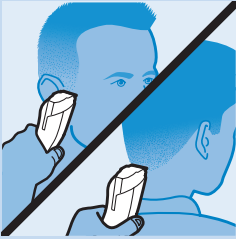
- 1 Pritisnite izbirnik nastavitve in glavnik premaknite navzgor, da ga potegnite z aparata.
- 2 Pred striženjem ob ušesih počesite konice las čez ušesa.



**3** Za vklop aparata potisnite stikalo za vklop/izklop navzgor.

**4** Ko strižete ob ušesih, aparat nagnite tako, da se konic las dotika samo en rob rezila.

Porežite samo konice las. Linija pričeske naj bo blizu ušes.



**5** Pri striženju las na vratu in zalizcev obrnite aparat in strizite v smeri navzdol.

Aparat premikajte počasi in enakomerno. Sledite naravni liniji las.

## Čiščenje



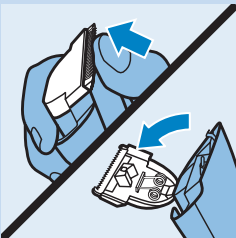
Aparata ne čistite s stisnjanim zrakom, čistilnimi gobicami, jedkimi čistili, agresivnimi tekočinami, kot so bencin, aceton ali eterična olja.

Aparata ne potaplajte v vodo ali drugo tekočino in ga ne spirajte pod tekočo vodo.

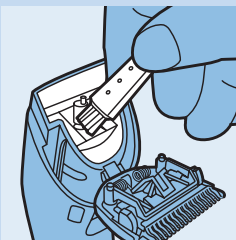
*Opomba: Aparata ni treba podmazovati.*

**1** Aparat izklopite in izključite iz električnega omrežja.

**2** Glavnik odstranite z naprave in ga očistite s ščetko za čiščenje.



**3** S palcem potisnite osrednji zgornji del rezila navzgor, da se odpre.



**4** Odrezane lase odstranite s čistilno ščetko.

## Uvod

Čestitamo vam na kupovini i dobro došli u Philips! Da biste imali sve pogodnosti podrške koju pruža Philips, registrujte svoj proizvod na [www.philips.com/welcome](http://www.philips.com/welcome).

## Opšti opis (Sl. 1)

- 1 Element za šišanje
- 2 Drška
- 3 Klizno dugme za uključivanje/isključivanje
- 4 Indikator punjenja
- 5 Utičnica za priključni kabl
- 6 Utikač adaptera
- 7 Adapter
- 8 Prozor za podešavanje dužine kose
- 9 Češalj
- 10 Selektor postavke
- 11 Četka za čišćenje
- 12 Torbica (samo QC5365)

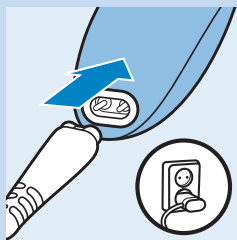
## Pre upotrebe

*Napomena: Ako su baterije prazne, aparat možete da koristite i kada je direktno priključen na električnu mrežu.*

## Punjenje

Pre prve upotrebe i nakon što ga duže vreme niste upotrebljavali, aparat puniti najmanje 8 sati. Kada je aparat potpuno napunjen, ima do 60 minuta bežičnog rada.

- 1** Proverite da li ste isključili aparat.
- 2** Utikač kabla gurnite u priključak na aparatu, a adapter uključite u zidnu utičnicu.
  - ▶ Indikator punjenja počinje da treperi zeleno kako bi označio da se aparat puni.
  - ▶ Kada se baterije potpuno napune, indikator punjenja neprekidno svetli zeleno. Indikator punjenja će se isključiti nakon 30 minuta radi uštede energije.



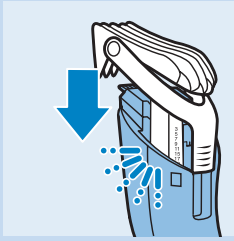
## Upotreba aparata

*Napomena: Ako su baterije prazne, aparat možete da koristite i kada je direktno priključen na električnu mrežu.*

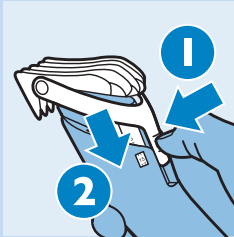
## Šišanje sa dodatkom u obliku češlja

Aparat se dobija sa 1 češljem za različite dužine kose. Postavke za različite dužine kose u milimetrima označene su na češlju. Postavke odgovaraju dužini kose nakon šišanja.





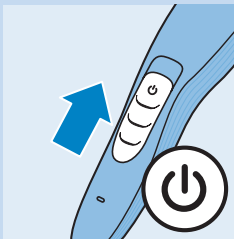
**1** Gurnite češalj ravno u useke sa obe strane drške ('klik').



**2** Da biste postavili dodatak u obliku češlja na željenu postavku, pritisnite selektor postavke (1) i namestite dodatak u obliku češlja na željenu dužinu kose (2).

► Podešavanja u prozoru prikazuju izabranu dužinu kose u milimetrima nakon šišanja.

*Savet: Zapišite postavke dužine koje ste izabrali da biste napravili određenu frizuru, kao podsetnik za naredna šišanja.*



**3** Gurnite dugme za uključivanje/isključivanje prema gore da biste uključili aparat.

**4** Lagano pomerajte aparat za šišanje kroz kosu.

#### Saveti

- Kako bi podrezivanje bilo što efikasnije, pomerajte aparat u pravcu suprotnom od smera rasta kose.
- Pošto sva kosa ne raste u istom smeru, aparat morate da pomerate u različitim smerovima (nagore, nadole, poprečno).
- Proverite da li je ravni deo češlja celom površinom u kontaktu sa kožom glave da bi šišanje bilo ravnomerno.
- Prelazite aparatom preko cele površine glave iz različitih pravaca da bi aparat podrezao sve delove koje treba ošišati.



**5** Redovno uklanjajte odsečene dlačice sa češlja.

Ako se na češlju skupi mnogo dlačica, skinite ga sa aparata, dуните u njega ili ga otresite kako biste skinuli dlačice.

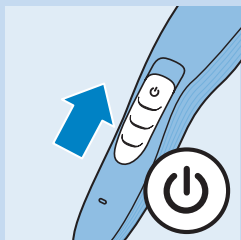
#### Oblikovanje bez dodatka u obliku češlja

Aparat možete da koristite i bez češlja ako želite da šišate kosu na vrlo kratko (0,5 mm) ili da oblikujete liniju kose na vratu i oko ušiju.

**Budite pažljivi kada kosu šišate bez češlja jer će element za rezanje ukloniti svaku dlačicu koju dodirne.**

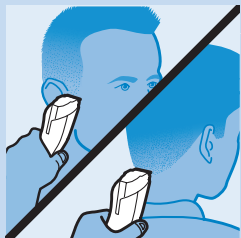
**1** Pritisnite selektor podešavanja i gurnite češalj naviše da biste ga povukli sa aparata.

**2** Pre oblikovanja kose oko ušiju, očešljajte kosu preko ušiju.



**3** Gurnite dugme za uključivanje/isključivanje prema gore da biste uključili aparat.

**4** Nagnite aparat tako da samo jedna ivica elementa za rezanje dodiruje krajeve kose kada oblikujete kosu oko ušiju.  
Ošišajte samo vrhove kose. Linija kose treba da bude u blizini uva.



**5** Da biste oblikovali liniju kose na vratu i zulufe, okrenite aparat i šišajte nadole.

Aparat pomerajte lagano i ravnomerno. Samo pratite prirodnu liniju kose.

## Čišćenje



Za čišćenje aparata nemojte koristiti kompresovani vazduh, jastučice za ribanje i abrazivna sredstva za čišćenje niti agresivne tečnosti kao što su benzin, aceton ili eterična ulja.

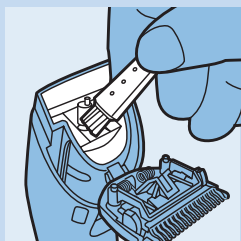
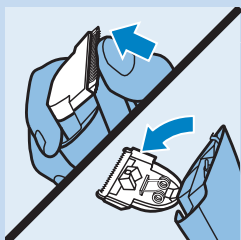
Ne uranjajte aparat u vodu ili neku drugu tečnost i ne ispirajte ga pod slavinom.

*Napomena: Aparat se ne mora podmazivati.*

**1** Isključite aparat i izvucite utikač iz utičnice.

**2** Uklonite češalj sa aparata i očistite ga pomoću četke za čišćenje.

**3** Gurajte centralni gornji deo elementa za šišanje sa palcem dok se ne otvori.



**4** Koristite četku za čišćenje da biste uklonili isečenu kosu.

## Вступ

Вітаємо Вас із покупкою та ласкаво просимо до клубу Philips! Щоб у повній мірі скористатися підтримкою, яку пропонує компанія Philips, зареєструйте свій виріб на веб-сайті [www.philips.com/welcome](http://www.philips.com/welcome).

## Загальний опис (Мал. 1)

- 1 Ріжучий елемент
- 2 Ручка
- 3 Перемикач "увімк./вимк."
- 4 Індикатор заряду
- 5 Роз'єм для штекера пристрою
- 6 Штекер адаптера
- 7 Адаптер
- 8 Віконце налаштування довжини волосся
- 9 Гребінець
- 10 Селектор налаштування
- 11 Щітка для чищення
- 12 Футляр (лише QC5365)

## Підготовка до використання

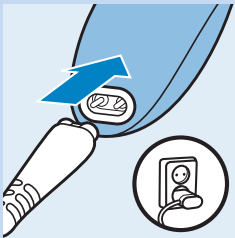
*Примітка:* Коли вичерпається заряд батарей, пристрій можна також використовувати під'єднаним до мережі.

### Зарядження

Перед першим використанням і після тривалої перерви заряджайте пристрій щонайменше протягом 8 годин.

Коли пристрій повністю зарядиться, він може забезпечити до 60 хвилин роботи без під'єднання до мережі.

- 1** Пристрій має бути вимкнено.
- 2** Вставте штекер у гніздо пристрою, а адаптер – у розетку.
  - ▶ Індикатор зарядження почне блимати зеленим світлом, повідомляючи про зарядження пристрою.
  - ▶ Коли батареї повністю зарядяться, індикатор зарядження світитиметься зеленим світлом без блимання. Через 30 хвилин індикатор зарядження згасне для заощадження енергії.

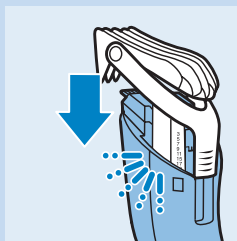


## Застосування пристрою

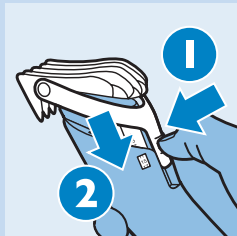
*Примітка:* Коли вичерпається заряд батарей, пристрій можна також використовувати під'єднаним до мережі.

### Підстригання з гребінцем

Пристрій постачається із 1 гребінцем для волосся різної довжини. Довжина волосся позначається на гребінці у міліметрах. Ця величина показує, якою буде довжина волосся після підстригання.



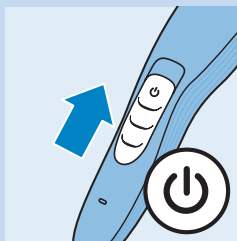
**1** Вставте гребінець у напрямні пази з обох боків ручки до фіксації.



**2** Щоб налаштувати насадку-гребінець на відповідну довжину волосся, натисніть селектор налаштування (1) і посуňte насадку до бажаного значення довжини (2).

▶ Налаштування у віконці показують вибрану довжину волосся в міліметрах після підстригання.

*Порада:* Запишіть налаштування довжини волосся, які Ви використовували для певних зачісок, як нагадування для подальшого використання.



**3** Щоб увімкнути пристрій, посуňte перемикач “увімк./вимк.” вгору.

**4** Повільно ведіть пристроєм вздовж волосся.

#### Поради

- Для найкращого підстригання ведіть пристроєм проти росту волосся.
- Оскільки волосся росте в різних напрямках, ведіть пристроєм у різних напрямках (догори, донизу та впоперек).
- Для рівномірної стрижки стежте, щоб плоска частина гребінця завжди торкалася голови.
- Ретельно по кілька разів ведіть пристроєм по голові, щоб не пропустити волосся, яке потрібно підстригти.



**5** Регулярно чистіть гребінець від зрізаного волосся.

Якщо у гребінці зібралось багато волосся, зніміть гребінець із пристрою і почистіть його від волосся.

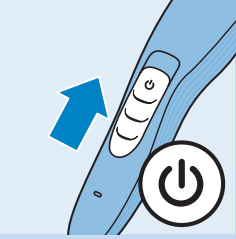
#### Повторення контурів без насадки-гребінця

Пристрій можна використовувати без гребінця, щоб підстригати волосся дуже близько до шкіри (0,5 мм) або навести контури лінії шиї та біля вух.

Використовуючи пристрій без гребінця, будьте обережні, оскільки ріжучий елемент видалятиме усе волосся, якого торкатиметься.

**1** Натисніть селектор налаштування і посуňte насадку-гребінець догори, щоб зняти її з пристрою.

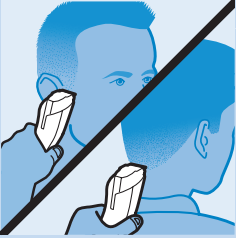
**2** Перед тим, як почати наводити контури біля вух, зачешіть кінчики волосся над вухами.



**3** Щоб увімкнути пристрій, посуňte перемикач “увімк./вимк.” вгору.

**4** Нахиліть пристрій таким чином, щоб під час повторення контурів біля вух лише один край ріжучого елемента торкався кінчиків волосся.

Зістригайте лише кінчики волосся. Лінія волосся повинна відповідати контуру вуха.



**5** Для зрізання волосся з метою наведення контурів лінії шиї та бакенбардів поверніть пристрій і робіть паси донизу.

Ведіть пристроєм повільно і плавно. Слідкуйте за природною лінією волосся.

## Прибирання



У жодному разі не використовуйте для чищення пристрою стиснене повітря, жорсткі губки, абразивні засоби чи рідини для чищення, такі як бензин, ацетон або ефірні олії.

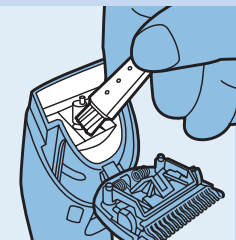
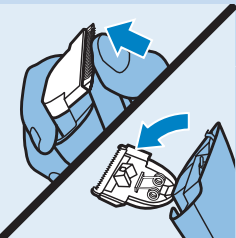
Не занурюйте пристрій у воду чи іншу рідину та не мийте його під краном.

*Примітка: Пристрій не потребує змащення.*

**1** Вимкніть пристрій і від'єднайте його від мережі.

**2** Зніміть гребінець із пристрою і почистіть його щіткою для чищення.

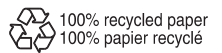
**3** Потисніть великим пальцем середню частину верхнього кінця ріжучого елемента вгору, щоб відкрити його.



**4** Почистіть зрізане волосся за допомогою щітки для чищення.



[www.philips.com](http://www.philips.com)



8222.002.0019.1