

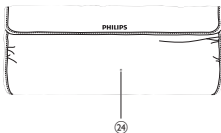
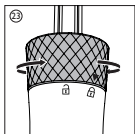
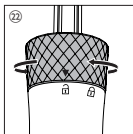
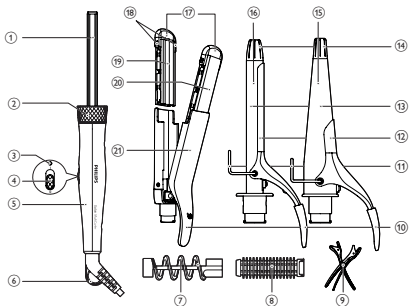
Register your product and get support at
www.philips.com/welcome

HP8699

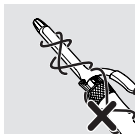


Användarhandbok

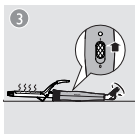
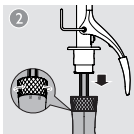
PHILIPS



2



3



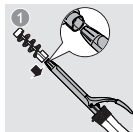
4



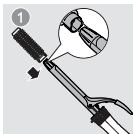
5



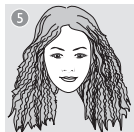
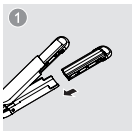
6



7



8





1



2



3



1



2



3



Gratulerar till din nya produkt och välkommen till Philips! Genom att registrera din produkt på www.philips.com/welcome kan du dra nytta av Philips support.

1 Viktigt

Läs användarhandboken noggrant innan du använder apparaten och spara den för framtida bruk.

- **WARNING:** Använd inte den här apparaten nära vatten.
- Om du använder apparaten i ett badrum måste du dra ut kontakten efter användning. Närhet till vatten utgör en fara, även när apparaten är avstängd.
- **WARNING:** Använd inte apparaten i närheten av badkar, duschar, behållare eller kärl som innehåller vatten.
- Dra alltid ut nätsladden efter användning.
- Om nätsladden är skadad måste den alltid bytas ut av Philips, ett av Philips auktoriserade serviceombud eller liknande behöriga personer för att undvika olyckor.
- Den här apparaten kan användas av barn som är 8 år och äldre och av med olika funktionshinder, eller som inte har kunskap om hur apparaten används så länge de övervakas och får instruktioner angående säker användning och förstår riskerna som medföljer. Barn ska inte leka med apparaten. Rengöring och användarunderhåll ska inte göra av barn utan vuxens tillsyn.
- Innan du ansluter apparaten kontrollerar du att spänningen som anges på apparaten motsvarar den lokala nätspänningen.
- Använd inte apparaten för något annat ändamål än vad som beskrivs i den här användarhandboken.
- Lämna aldrig apparaten oövervakad när den är ansluten till elnätet.
- Använd aldrig tillbehör eller delar från andra tillverkare, eller delar som inte uttryckligen har rekommenderats av Philips. Om du använder sådana tillbehör eller delar gäller inte garantin.
- Linda inte nätsladden runt apparaten.



- Vänta tills apparaten har svalnat innan du lägger undan den.
- Var försiktig när du använder apparaten, eftersom den kan vara mycket varm. Håll endast i handtaget eftersom andra delar är varma, och undvik kontakt med huden.
- Ställ alltid apparaten i stativet på en värmetålig, stabil och plan yta. De heta värmeplattorna och kolven ska aldrig beröra ytan eller annat brännbart material.
- Undvik att nätsladden kommer i kontakt med apparatens varma delar.
- Håll apparaten borta från brandfarliga föremål och material när den är påslagen.
- Täck aldrig över apparaten med något (t.ex. en handduk) när den är varm.
- Apparaten får endast användas på torrt hår. Använd inte apparaten med våta händer.
- Håll värmeplattorna och kolven rena och fria från damm och stylingprodukter som hårskum, hårspray och hårgelé.
- Värmeplattorna och kolven har en beläggning. Beläggningen kan nötas bort efter längre tids användning. Det påverkar dock inte apparatens prestanda.
- Om du använder apparaten på färgat hår kan det bli fläckar på värmeplattorna och kolven. Innan du använder apparaten i konstgjort hår bör du rådfråga hårdistributören.
- Lämna alltid in apparaten till ett serviceombud auktoriserat av Philips för undersökning och reparation. Reparation som görs av en okvalificerad person kan innebära en ytterst riskfylld situation för användaren.
- För inte in metallföremål i öppningarna eftersom det medför risk för elektriska stötar.

Elektromagnetiska fält (EMF)

Den här apparaten uppfyller alla standarder för elektromagnetiska fält (EMF). Om apparaten hanteras på rätt sätt och enligt instruktionerna i den här användarhandboken är den säker att använda enligt de vetenskapliga belägg som finns i dagsläget.

Miljö

Produkten är utvecklad och tillverkad av högkvalitativa material och komponenter som både kan återvinnas och återanvändas. När den här symbolen med en överkryssad papperskorg visas på produkten innebär det att produkten omfattas av det europeiska direktivet 2012/19/EU.



Ta reda på var du kan hitta närmaste återvinningsstation för elektriska och elektroniska produkter:

Följ den lokala lagstiftningen och släng inte dina gamla produkter i det vanliga hushållsavfallet. Genom att kassera dina gamla produkter på rätt sätt kan du bidra till att minska eventuella negativa effekter på miljö och hälsa.

2 Forma håret

Obs! Byt inte tillbehör eller styler när apparaten värms upp eller är varm. Låt apparaten värmas upp i 3–5 minuter för ett perfekt stylingresultat. När du lösgör hårslingan efter lockningen ska du inte dra i håret eftersom det kan räta ut locken.

Välj passande tillbehör eller styler för den frisy du vill ha.

Frisy	Tillbehör
Fasta lockar	Tillbehör för små lockar (16)
Moderna böljande lockar	Koniskt tillbehör för lockar (15)
Korsskrivslockar	Tillbehör för små lockar (16) och extraspiral (7)
Vågor	Tillbehör för små lockar (16) och extraborste (8)
Krusat hår	Krusnings-/plattångstillbehör (21) med vågiga ytor (19) riktade mot varandra

Raka, släta frisyrr och vågor

Krusnings-/plattångstillbehör (21) med plattaytor (20) riktade mot varandra

Innan du formar din frisyrr:

- 1 Se till att pilen på ringen pekar mot upplåsningsikonen på handtaget (22).
- 2 Fäst ett passande tillbehör på metallröret (1) på handtaget (5) och vrid ringen till höger/moturs för att låsa fast det (23).
 - Ta bort tillbehöret genom att först vrida ringen till vänster/medurs för att låsa upp (22) och sedan dra av det.
- 3 Sätt i kontakten i ett eluttag.
- 4 Skjut på/av-knappen (4) till I för att slå på apparaten.
 - ↳ Strömindikatorn (3) tänds och börjar blinka.
 - ↳ När apparaten är klar att användas slutar indikatorn att blinka.
- 5 Placera apparaten med stödet (11) på en värmetålig yta.
- 6 Kamma håret och dela upp det i små slingor om högst 2–4 cm.

Skapa lockar eller korkskruvslockar (bild 4)

- 1 Välj ett litet locktillbehör (16) för att skapa fasta lockar och korkskruvslockar.
- 2 Tryck på spaken (10) för att öppna klämman (12) och placera hårslingan mellan klämman och kolven (13).
 - Om du använder tillbehöret med spiralen (7) för att skapa korkskruvslockar lindar du hårlocken runt kolven samtidigt som du följer spiralens form. (Bild 6)
- 3 Släpp spaken och dra kolven till hårets topp.
- 4 Håll längst ut i den svala änden (14) och i handtaget (5). Linda sedan hårslingan omkring kolven från hårtoppen till roten.
- 5 Håll kolven i läget i högst 10 sekunder. Snurra sedan ut hårslingan tills du kan öppna klämman igen med spaken eller tills du kan lossa spiralen från håret.

6 Upprepa steg 2–5 för att forma resten av håret.

Skapa naturliga, moderna lockar (bild 5)

- 1 Välj koniskt locktillbehör (⑮) för att skapa stora lockar.
- 2 Tryck på spaken (⑩) för att öppna klämman (⑫) och placera hårslingan mellan klämman och den koniska kolven (⑬).
- 3 Släpp spaken och dra kolven till hårets topp.
- 4 Håll längst ut i den svala änden (⑭) och i handtaget (⑤). Linda sedan hårslingan omkring kolven från hårtoppen till roten.
- 5 Håll kolven i läget i högst 10 sekunder, och snurra sedan ut hårslingan för att lossa den konformade kolven från håret.

6 Upprepa steg 2–5 för att forma resten av håret.

Skapa vågor (bild 7)

- 1 Välj tillbehör för små lockar. Fäst sedan extraborsten (⑧) på kolven.
- 2 Snurra en hårslinga runt borsten.
- 3 Håll kolven i läget i högst 10 sekunder. Lösgör sedan hårslingan för att ta bort extraborsten (⑧) från håret.
- 4 Upprepa steg 2–3 för att forma resten av håret.

Skapa krusigt hår (bild 8)

- 1 Välj krusnings-/plattångstillbehör (⑳). Se till att de kurviga ytorna (⑲) är riktade mot varandra.
 - För att ta bort krusnings-/plattångsplattorna tar du tag i de utstående sidorna på plattan (⑱) och drar bort den tills den svalnar.
- 2 Tryck på spaken (⑩) för att öppna tillbehöret och placera en hårslinga mellan krusningsplattorna.
- 3 Släpp spaken och håll ihop plattorna i 5 till 10 sekunder.
- 4 Tryck på spaken för att öppna plattorna och placera nästa hårslinga mellan plattorna. Se till att det blir ett överlapp.
- 5 Gör på samma sätt tills du har nått hårtopparna.
- 6 Upprepa steg 2–5 för att forma resten av håret.

Skapa en rak, slät frisyр och vågor (bild 9)

- 1 Se till att de platta ytorna (20) är riktade mot varandra. Tryck på spaken (10) för att öppna tillbehöret och placera en hårslinga mellan plattångsplattorna.
- 2 Dra den nedåt längs håret i en enda rörelse (högst 5 sekunder) från hårbotten mot hårtopparna utan att göra uppehåll, så håret inte överhettas.
 - Du skapar önskad typ av våg genom att vrida stylum i en halvcirkel inåt (eller utåt) när den når sista 3–5 cm av hårslingan. Håll den i det läget i 2–3 sekunder och släpp den sedan.
- 3 Följ stegen 1 till 2 för att forma resten av håret.

Obs! Apparaten är utrustad med en automatisk avstängningsfunktion. Efter 60 minuter stängs apparaten av automatiskt. Starta om apparaten genom att skjuta strömbrytaren till | för att slå på stylum igen.

Efter användning:

- 1 Stäng av apparaten och dra ur nätsladden.
- 2 Placera den på en värmestålig yta tills den svalnar.
- 3 Ta bort hår och damm från apparaten och tillbehören.
- 4 Rengör apparaten och tillbehören med en fuktig trasa.
- 5 Förvara apparaten på en säker, torr och dammfri plats. Du kan också hänga upp den i upphängningsögla (6) eller förvara den i det medföljande värmeståliga fodralet (24).

3 Garanti och service

Om du behöver information, t.ex. om utbyte av ett tillbehör, eller har problem kan du besöka Philips webbplats på www.philips.com eller kontakta Philips kundtjänst i ditt land (telefonnumret finns i garantibroschyren). Om det inte finns någon kundtjänst i ditt land kan du vända dig till din lokala Philips-återförsäljare.



Specifications are subject to change without notice
© 2013 Koninklijke Philips N.V.
All rights reserved.



3140 035 33111