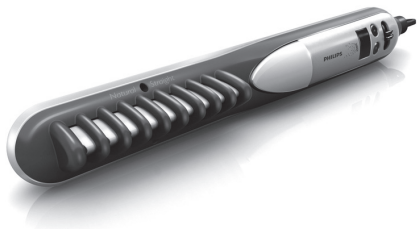


Register your product and get support at  
[www.philips.com/welcome](http://www.philips.com/welcome)

# Straightener

HP8297

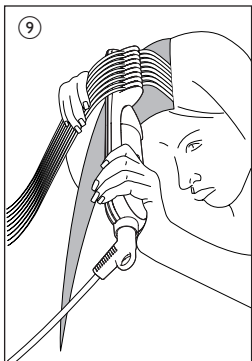
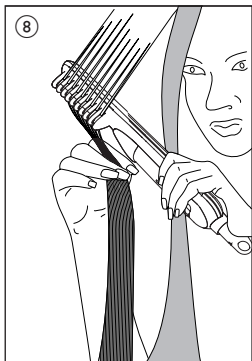
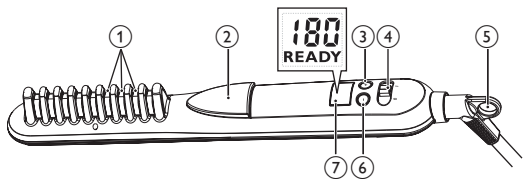


---

ET    Kasutusjuhend

---

# PHILIPS



Õnnitleme ostu puhul ja tervitame Philipsi poolt! Philipsi pakutava tooteto eeliste täielikuks kasutamiseks registreerige oma toode saidil [www.philips.com/welcome](http://www.philips.com/welcome).

## 1 Tähtis

Enne seadme kasutamist lugege seda kasutusjuhendit hoolikalt ja hoidke see edaspidiseks alles.

- HOIATUS: ärge kasutage seda seadet vee läheduses.
- Pärast seadme kasutamist vannitoas võtke pistik kohe pistikupesast välja, kuna vee lähedus kujutab endast ohtu ka väljalülitatud seadme korral.
- HOIATUS: ärge kasutage seda seadet vannide, duššide, basseinide või teiste vettsisaldavate anumate läheduses.
- Enne seadme sisselülitamist kontrollige, kas seadmele märgitud pinge vastab kohaliku elektrivõrgu pingele.
- Ärge kasutage seadet muuks, kui selles kasutusjuhendis kirjeldatud otstarbeks.
- Rakendage seadet ainult kuivadel juustel. Ärge rakendage seadet kunstjuustel.
- See seade on mõeldud ainult juuste sirgendamiseks. Ärge kasutage seda juuste kammimiseks.
- Hoidke seadme kuumi pindasid oma nahast kaugemal.
- Ärge jätke kunagi elektrivõrku ühendatud seadet järelevalveta.
- Ärge sisestage seadmesse võõrkehi.
- Ärge puudutage ionisaatori avasid metallesemetega.
- Võtke seade alati pärast kasutamist elektrivõrgust välja.
- Hoidke kuumat seadet kuumusekindlal pinnal ja ärge kunagi katke seadet millegagi (nt käterätt või rõivas) kinni.



- Ärge kunagi kasutage teiste tootjate poolt tehtud tarvikuid või osi, mida Philips ei ole eriliselt soovitanud. Selliste tarvikute või osade kasutamisel kaotab garantii kehtivuse.
- Ärge kerige toitejuhet ümber seadme.
- Seadme kasutamisel värvitud juuste kujundamiseks võivad sirgestusplaadid määrduda.
- Kui toitejuhe on rikutud, siis ohtlike olukordade vältimiseks tuleb lasta toitejuhe vahetada Philipsis, Philipsi volitatud hoolduskeskuses või samasugust kvalifikatsiooni omaval isikul.
- Seda seadet ei tohiks füüsiliste puuete ja vaimuhäiretega isikud (k.a lapsed) nii kogemuste kui ka teadmiste puudumise tõttu seni kasutada, kuni nende ohutuse eest vastutav isik neid ei valva või pole seadme kasutamise kohta juhiseid andnud.
- Seadmega mängimise ärahoidmiseks peaksite kindlustama laste järelvalve.
- Täiendavaks kaitseks soovitame vannitoa elektrisüsteemi paigaldada rikkevoolukaitsme (RCD). Rikkevoolukaitsme (RCD) rakendusvool ei tohi ületada 30 mA. Küsige elektrikult nõu.

---

## Elektromagnetilised väljad (EMF)

See seade vastab kõikidele elektromagnetilisi välju (EMF) käsitlevatele standarditele. Kui seadet käsitsetakse õigesti ja käesolevale kasutusjuhendile vastavalt, on seda tänapäeval käibelolevate teaduslike teooriate järgi ohutu kasutada.

---

## Keskkond

Tööea lõpus ei tohi seadet tavalise olmeprügi hulka visata. Seade tuleb ringlusseandmiseks kogumispunkti viia. Niimoodi toimides aitate keskkonda säästa.



## 2 Juuste sirgendamine

Veenduge, et olete valinud oma juustetüübile sobiva temperatuuriseade. Sirgestaja esmakasutamisel valige alati madal temperatuuriseade.

Juuksetüüp	Temperatuuriseade
Paksud või väga paksud	Keskmisest kõrgeni (170 °C ja üle selle)
Õhukesed või keskmise paksusega	Madalast keskmiseni (160 °C ja alla selle)
Kahvatud, blondid, blondeeritud või värvitud	Madal (alla 160 °C)

- 1 Sisestage pistik elektrivõrgu seinakontakti.
- 2 Seadme sisselülitamiseks libistage sisse-välja lüliti (④) asendisse **I**.  
↳ Ekraan (⑦) läheb heledaks ning ekraanile kuvatakse temperatuuri vaikeseadistus 180 °C.
- 3 Juuste sobiva temperatuuriseadistuse valimiseks vajutage nuppe + (③) või (⑥).  
↳ Kui kammiplaadid on kuumenenud valitud temperatuurini, kuvatakse ekraanile näit „**READY**” (valmis).
- 4 loonivoo funktsioon aktiveerub seadme sisselülitamisel. loonivoo funktsioon annab täiendavat läiget ning vähendab juuste lainelisust.  
↳ Kui funktsioon on sisse lülitatud, võite tunda iseäralikku lõhna ning kuulda sisisevat häält. See on tavaline nähtus ning seda põhjustavad toodetavad ioonid.
- 5 Kammige juuksed (**harja või kammiga**) ja eraldage sirgendamiseks kuni 5 cm laiune juuksesalk.
- 6 Kammipiide (②) avamiseks vajutage nuppu (①).
- 7 Seadke juuksed ühtlaselt kammipiide vahele ja vabastage kamminupp, et juuksed kinnituksid kammipiide vahele.

8 Ülekuumenemise vältimiseks libistage sirgestuskammi peatumata (max 10 sekundit) piki juukseid juurtest juusteotsteni.

**Märkus:** hoidke kogu sirgendamise ajal teise käega juusteotstest kinni, nii jäävad juuksed ühtlaselt sirgestuskammi piide vahele. Sellega väldite juuste piide vahelt väljalibisemist enne, kui need on sirgendatud.

9 Korrake 20 sek pärast samme 6 ja 8, kuni olete saavutanud soovitud välimuse.

10 Ülejäänud juuste sirgendamiseks korrake samme 6 kuni 9.

**Märkus:** seadmel on automaatse väljalülitumise funktsioon. Seade lülitub 60 minuti pärast automaatselt välja. Seadme uuesti sisselülitamiseks seadke sisse-välja lüliti (4) esmalt välja ja seejärel tagasi sisse.

### Sirgendamisega samaaegne kohevuse vähendamine

1 Juuste kohevuse vähendamiseks seadke sirgestuskamm juuksesalgu ülaosasse ja libistage kammiga aeglaselt piki juuksesalku juustejuurtest juusteotsteni, nagu kammiksite tavalise kammiga.

### Sirgendamisega samaaegne kohevuse suurendamine

#### Kohevdamine juustejoonelt. (8)

1 Asetage sirgestuskamm juuste alla. Samaaegselt juuste sirgendamisega tõstab seade juustejuured üles ning annab juustele kohevust.

#### Kohevdamine juustejuurtest. (9)

- 1 Juustejuurte kohevuse suurendamiseks seadke sirgestuskamm juuste all juustejuurtele võimalikult lähedale. Veenduge, et kamm liigub täielikult läbi juuste.
- 2 Pöörake sirgestuskammi 45° seda samaaegselt kergelt juusteotste suunas libistades. Sellised pöörlevad liigutused kindlustavad juustejuurtele maksimaalse kohevuse.

### Keerdlokkide tegemine.

1 Sirgestage juuksesalk ja niipea kui sirgestuskamm on jõudnud juuste otsteni, keerake seda pool pööret sissepoole (või väljapoole).

**Märkus:** hoidke kogu sirgendamise ajal teise käega juusteotstest kinni.

- 2 Hoidke sirgestamiskammi samas asendis 2–3 sekundit ja seejärel vabastage see.

#### **Pärast kasutamist:**

- 1 Lülitage seade välja ja eemaldage toitejuhe seinakontaktist.
- 2 Asetage see kuumusekindlale pinnale jahtuma.
- 3 Puhastage seade ja plaadid niiske lapiga.
- 4 Hoiustage see ohutus ja kuivas tolmuvabas kohas. Seadme saate hoiustada riputusaasa abil (Ⓢ) või asetage see kaasasolevasse kotikesse.

## **3 Garantii ja hooldus**

Kui vajate teavet, nt mõne tarviku vahetamise kohta aga ka probleemide korral külastage palun Philipsi veebisaiti [www.philips.com](http://www.philips.com) või võtke ühendust oma riigi Philipsi klienditeeninduskeskusega (telefoninumbri leiate ülemaailmselt garantiitalongilt). Kui teie riigis ei ole klienditeeninduskeskust, pöörduge Philipsi toodete kohaliku müügiesindaja poole.



© Royal Philips Electronics N.V. 2010  
All rights reserved.

Specifications are subject to change without notice.  
Trademarks are the property of Koninklijke Philips  
Electronics N.V. or their respective owners.

3140 035 22131



100% recycled paper  
100% papier recyclé