

PHILIPS

BHS510
BHS515



Uporabniški priročnik

Čestitamo vam za nakup in dobrodošli pri Philipsu! Da bi izkoristili vse prednosti Philipsove podpore, izdelek registrirajte na www.philips.com/welcome.

1 Pomembno

Pred uporabo aparata natančno preberite ta uporabniški priročnik in ga shranite za poznejšo uporabo.

- OPOZORILO: aparata ne uporabljajte v bližini vode.
- Ko aparat uporabljate v kopalnici, ga po uporabi vedno izključite iz omrežja, ker neposredna bližina vode predstavlja nevarnost, četudi je aparat izklopljen.
- OPOZORILO: aparata ne uporabljajte v bližini kadi, tušev, umivalnikov ali drugih posod z vodo.



- Po uporabi aparat vedno izklopite iz omrežne vtičnice.
- Poškodovani omrežni kabel sme zaradi varnosti zamenjati samo predstavnik družbe Philips, pooblaščen servisni center družbe Philips ali ustrezno usposobljeno osebje.
- Ta aparat lahko uporabljajo otroci od 8. leta starosti naprej in osebe z zmanjšanimi fizičnimi ali psihičnimi sposobnostmi ali s pomanjkljivimi izkušnjami in znanjem, če so prejele navodila glede varne uporabe aparata ali jih pri uporabi nadzoruje odgovorna oseba, ki jih opozori na morebitne nevarnosti. Otroci naj se ne igrajo z aparatom. Otroci aparata ne smejo čistiti in vzdrževati brez nadzora.
- Za dodatno zaščito vam svetujemo vgradnjo varnostnega tokovnega stikala (FID) v električni tokokrog kopalnice. Izklopni tok varnostnega tokokroga ne sme presegati 30 mA. Za nasvet se obrnite na električarja.
- Preden aparat priključite, preverite, ali na aparatu označena napetost ustreza napetosti lokalnega električnega omrežja.
- Aparat uporabljajte izključno v namene, ki so opisani v tem priročniku.
- Aparata ne uporabljajte na umetnih laseh.
- Ko je aparat priključen na napajanje, ga ne puščajte brez nadzora.

- Ne uporabljajte dodatne opreme ali delov drugih proizvajalcev, ki jih Philips izrecno ne priporoča. Uporaba takšne dodatne opreme ali delov razveljavi garancijo.
- Omrežnega kabla ne ovijajte okrog aparata.
- Preden aparat shranite, počakajte, da se ohladi.
- Pri uporabi aparata bodite zelo pozorni, ker je lahko izjemno vroč. Primate samo ročaj, ker so drugi deli vroči, in se izogibajte stiku s kožo.
- Aparat vedno postavite na stabilno ravno površino, odporno proti vročini. Vroče grelne plošče se ne smejo nikoli dotakniti površine ali drugega vnetljivega materiala.
- Preprečite stik omrežnega kabla z vročimi deli aparata.
- Vklapljenega aparata ne približujte vnetljivim predmetom in materialom.
- Vročega aparata ne pokrivajte (npr. z brisačo ali obleko).
- Aparat uporabljajte samo na suhih laseh.
- Aparata ne uporabljajte z mokrimi rokami.
- Grelne plošče morajo biti čiste in brez prahu, umazanije in sredstev za oblikovanje, kot so žele, pršilo in gel. Aparata ne uporabljajte v kombinaciji s sredstvi za oblikovanje.
- Grelne plošče imajo prevleko. Prevleka se sčasoma lahko obrabi. Vendar to ne vpliva na delovanje aparata.
- Če aparat uporabljate na barvanih laseh, se grelne plošče lahko umažejo.
- Za pregled ali popravilo aparata se obrnite na Philipsov pooblaščen servis. Popravilo s strani neusposobljenih oseb je lahko za uporabnika izredno nevarno.
- V izhod za ionizator ne vstavljajte kovinskih predmetov, da ne povzročite električnega šoka.
- Po uporabi ne vlecite za napajalni kabel. Aparat iz električnega omrežja vedno izključite tako, da primete vtič.
- Nevarnost opeklin. Aparat hranite izven dosega otrok, zlasti med uporabo in ohlajanjem.

Elektromagnetna polja (EMF)

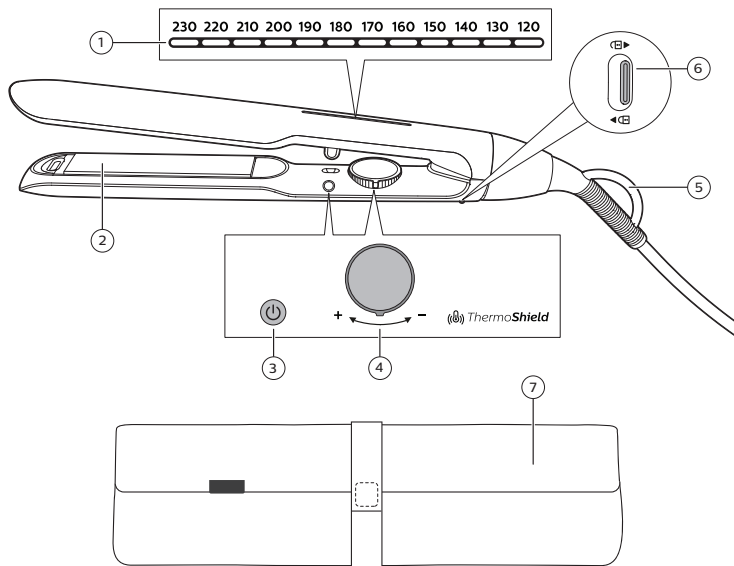
Ta Philipsov aparat ustreza vsem veljavnim standardom in predpisom glede izpostavljenosti elektromagnetnim poljem.

Recikliranje

- Ta simbol pomeni, da izdelka ne smete odlagati skupaj z običajnimi gospodinjskimi odpadki (2012/19/EU).
- Upoštevajte državne predpise za ločeno zbiranje električnih in elektronskih izdelkov. S pravilnim odlaganjem pripomorete k preprečevanju negativnih vplivov na okolje in zdravje ljudi.



2 Pregled



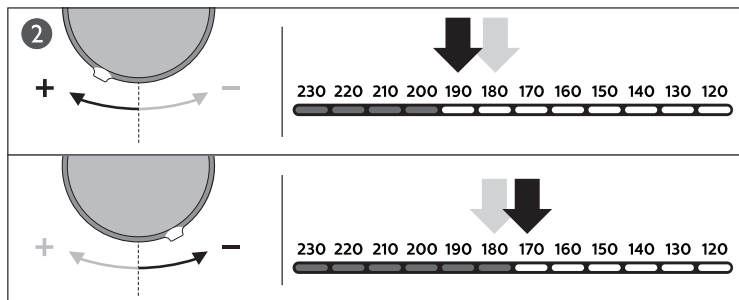
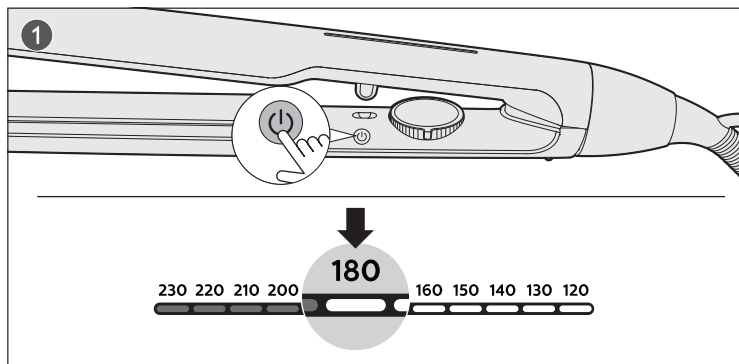
- | | |
|------------------------|--------------------------|
| ① Zaslonska plošča | ② Grelni plošči |
| ③ Gumb za vklop/izklop | ④ Temperaturni regulator |
| ⑤ Obešalna zanka | ⑥ Zaklep |
| ⑦ Grelna podloga | |

3 Pred uporabo

- Ravnalnik uporabljajte samo na suhih lasih.
- Izberite želeno nastavitev glede na vrsto las. Glejte spodnjo preglednico. Pri prvi uporabi ravnalnika vedno izberite nizko nastavitev.

Vrsta las	Temperaturni razpon
Debeli, grobi, kodrasti lasje in lasje, ki jih je težko ravnati	210–230 °C
Normalni srednje teksturirani ali mehko valoviti lasje	180–200 °C
Fini, svetli, pobeljeni ali pobarvani lasje	170 °C ali nižja

4 Ravnanje las

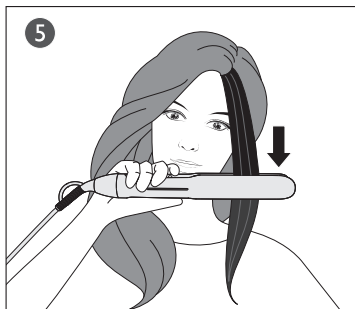
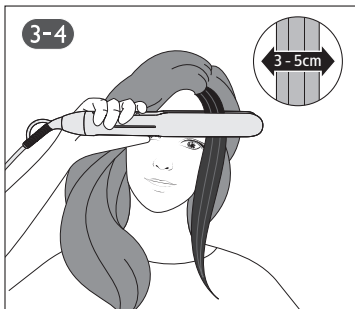


1 Pidržite gumb za vklop/izklop ⏻ (③), da zasveti zaslon (①).

↳ Prikaže se privzeta nastavitev 180 °C.

2 Z vrtenjem temperaturnega regulatorja (④) izberite želeno nastavitev.

↳ Ko sta grelni plošči pripravljene za uporabo, bo indikator nehal utripati.



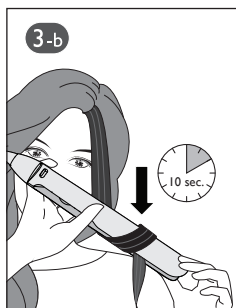
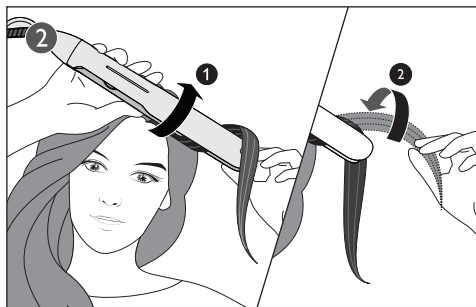
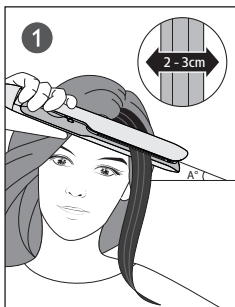
3 Počesite lase in vzemite pramen za ravnanje, širok 3–5 cm.

Opomba: če imate debelejšše lase, ustvarite več delov.

4 Lase položite med ravnalni plošči (2) in ročaja trdno pritisnite skupaj.

5 Ravnalnik v eni potezi počasi povlecite navzdol po celotni dolžini las (največ 5 sekund) od korenin do konic, brez ustavljanja, da preprečite prejetje las.

5 Ustvarjanje valov



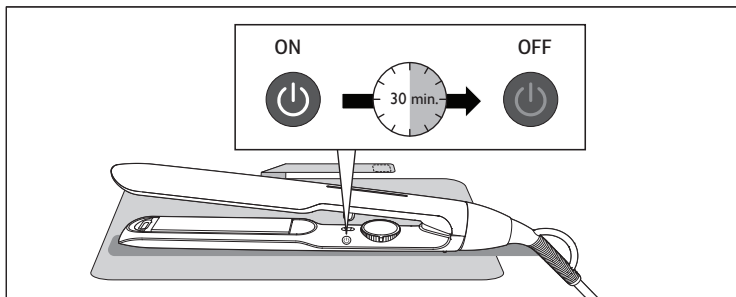
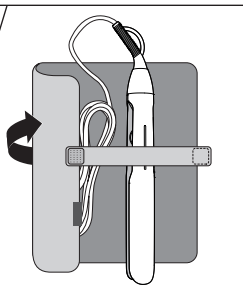
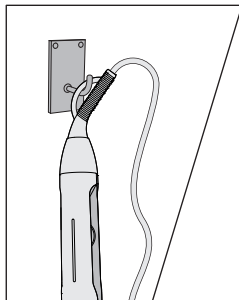
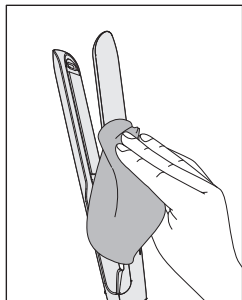
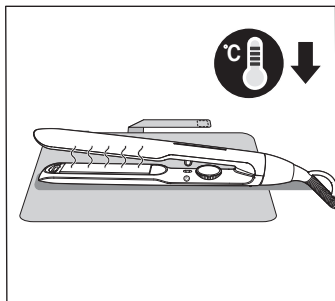
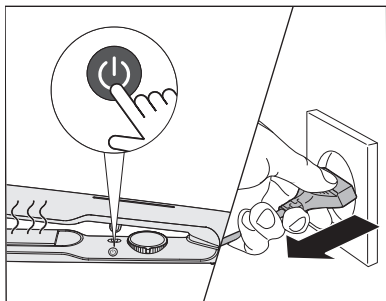
- 1 Začnite pri lasnih koreninah in vzemite 2–3 cm pramen las. Pramen las položite med grelni plošči (②).
- 2 Če želite zavijati kodre navzven, obrnite ravnalnik navzven, da lasje padejo čez ravnalnik.
- 3 Povlecite konice las čez ravnalnik, da so usmerjene proti tlom. Držite hladno konico za podporo.
- 4 Nežno in počasi potegnite ravnalnik navzdol, dokler ne dosežete konic las.
- 5 Ko spustite, s prsti rahlo zavrtite lase.

6 Če želite zavihati kodre navznoter, pri koraku 2 obrnite ravnalnik navznoter in ponovite zgornje korake.

Nasveti:

- Za boljše rezultate vzemite manjše pramene las.
- Ko ga obrnete, z roko premaknite konice las čez ravnalnik.
- Ko ravnalnik obračate in povlečete čez lase, ga za boljši nadzor držite za njegovo konico.
- Ko vlečete ravnalnik čez lase, rahlo sprostite prijem ročice.

6 Po uporabi



- 1 Aparat izklopite in izključite.
- 2 Položite ga na površino, ki je odporna na vročino, da se ohladi.
- 3 Aparat in grelni plošči očistite z vlažno krpo.
- 4 Aparat hranite na varnem in suhem mestu, kjer ni prahu. Lahko ga obesite za obešalno zanko (⑤) ali shranite v priloženo grelno podlogo (⑦).

Opomba:

- Aparata ne dajajte v torbico, dokler je še vroč.
- Aparat ima funkcijo samodejnega izklopa. Po 30 minutah se aparat samodejno izklopi.

7 Garancija in servis

Za informacije na primer o zamenjavi nastavka ali v primeru težav obiščite Philipsovo spletno stran na naslovu www.philips.com/support oziroma se obrnite na Philipsov center za pomoč uporabnikom v svoji državi (telefonsko številko lahko najdete na mednarodnem garancijskem listu). Če v vaši državi takšnega centra ni, se obrnite na lokalnega Philipsovega prodajalca.



Specifikacije se lahko spremenijo brez predhodnega obvestila
© 2021 Koninklijke Philips N.V.
Vse pravice pridržane.

(14/09/2021)

