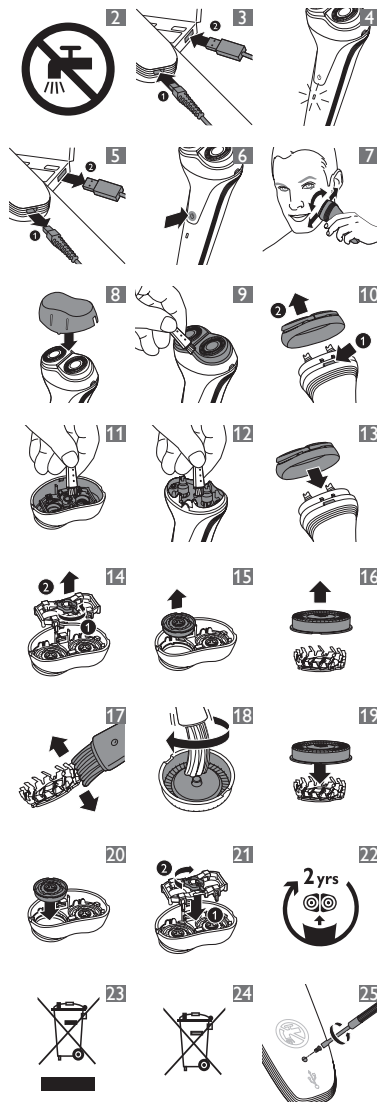
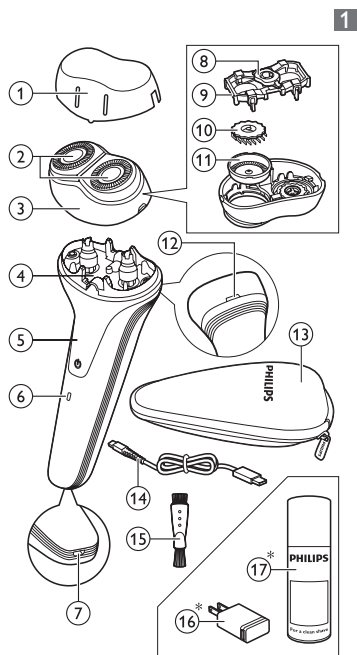




PHILIPS



ENGLISH

Introduction

Congratulations on your purchase and welcome to Philips! To fully benefit from the support that Philips offers, register your product at www.philips.com/welcome.

General description (Fig. 1)

- 1 Protection cap
- 2 Shaving heads
- 3 Shaving unit
- 4 Hair chamber
- 5 On/off button
- 6 Charging light
- 7 Socket for USB plug
- 8 Wheel of retaining frame
- 9 Retaining frame
- 10 Cutter
- 11 Guard
- 12 Release button
- 13 Travel pouch
- 14 USB cable
- 15 Cleaning brush
- 16 USB wall adapter (HX9200)*
- 17 Philips Cleaning Spray (HQ110)*

*These parts are not supplied with the appliance, but are available separately. If you want to obtain a USB wall adapter, only buy the Philips USB wall adapter, type HX9200. See chapter 'Ordering accessories' for more information on how to obtain the USB wall adapter and the Philips Cleaning Spray.

Important

Read this user manual carefully before you use the appliance and save it for future reference.

Danger

- Warning: Keep the appliance, the USB cable and the USB wall adapter* dry.
- This symbol means: Forbidden to clean under a running tap (Fig. 2).

Warning

- Warning: Do not use this appliance close to a bathtub, shower or other containers filled with water.
- If you want to charge the shaver with an adapter, only use the Philips USB wall adapter*, type HX9200.
- Check if the voltage indicated on the USB wall adapter* corresponds to the local mains voltage before you connect the appliance.

- This appliance is not intended for use by persons (including children) with reduced physical, sensory or mental capabilities, or lack of experience and knowledge, unless they have been given supervision or instruction concerning use of the appliance by a person responsible for their safety.
- Children should be supervised to ensure that they do not play with the appliance.

Caution

- Only use a USB port (e.g. computer; USB wall adapter* or USB charger) to charge the appliance.
- Do not use the shaver; the USB cable or the USB wall adapter* if it is damaged.
- If the USB cable or the USB wall adapter* is damaged, always have it replaced with one of the original type in order to avoid a hazard.
- Charge, use and store the shaver at a temperature between 5°C and 35°C.
- Do not use the shaver in combination with pre-shave lotions, creams, foams, gels or other cosmetic products.

Compliance with standards

- This Philips appliance complies with all standards regarding electromagnetic fields (EMF). If handled properly and according to the instructions in this user manual, the appliance is safe to use based on scientific evidence available today.
- This shaver complies with the applicable IEC safety standards.

*The USB wall adapter is not supplied with the appliance, but is available separately. If you want to charge the shaver with an adapter, only use the Philips USB wall adapter (HX9200). Contact the Consumer Care Centre to obtain this adapter (see chapter 'Ordering accessories').

Charging

The shaver can be charged with the USB cable supplied with the appliance. You can either plug the USB cable into a computer or into a Philips USB wall adapter, which is available separately (see chapter 'Ordering accessories'). Make sure the shaver is switched off when you start to charge it.



When you charge the shaver for the first time or after a long period of non-use, let it charge continuously for 12 hours. Charging normally takes approx. 8 hours. Charge the appliance when the motor stops or starts running slower.

For optimal performance, only charge the shaver when the battery is low.

Do not leave the appliance connected to the USB port for more than 24 hours.

1 Insert the plugs of the USB cable into the shaver (1) and the USB port (2) (Fig. 3).

▶ The charging light goes on to indicate that the appliance is charging (Fig. 4).

Note: Charge the shaver for at least 8 hours but not more than 24 hours.

2 Remove the USB plugs from the shaver (1) and the USB port (2) when the battery is fully charged (Fig. 5).

Note: You cannot use the shaver when it is connected to a USB port. When the battery is empty, you have to recharge the battery before you can use the shaver again.

Cordless shaving time

A fully charged shaver has a cordless shaving time of approximately 30 minutes.

Using the appliance

Note: You cannot use the shaver when it is connected to a USB port.

1 Remove the protection cap.

2 Press the on/off button to switch on the shaver (Fig. 6).

3 Move the shaving heads over your skin. Make both straight and circular movements (Fig. 7).

Note: Shave on a dry face only. Do not use the shaver in combination with gel, foam or water.

Note: Your skin may need 2 or 3 weeks to get accustomed to the Philips shaving system.

4 Press the on/off button to switch off the shaver.

5 Clean the shaver after every shave (see chapter 'Cleaning and maintenance').

6 Put the protection cap on the shaver to prevent damage and to avoid dirt accumulation in the shaving heads (Fig. 8).

Note: Make sure that the lug of the protection cap covers the release button.

Cleaning and maintenance

Never use scouring pads, abrasive cleaning agents or aggressive liquids such as petrol or acetone to clean the appliance.

Clean the shaver after every shave to guarantee better shaving performance. For the best cleaning result, we advise you to use Philips Cleaning Spray (HQ110). Ask your Philips dealer for information.

Note: Philips Shaving Head Cleaning Spray (HQ110) may not be available in all countries. Contact the Consumer Care Centre in your country about the availability of this accessory.

After every shave: shaving unit and hair chamber

Note: Make sure the shaver is switched off and disconnected from the USB cable before you clean the shaver.

1 Clean the top of the appliance with the cleaning brush supplied (Fig. 9).

2 Press the release button (1) and pull the shaving unit in a straight upward movement off the shaver (2). (Fig. 10)

3 Clean the inside of the shaving unit with the cleaning brush (Fig. 11).

4 Clean the hair chamber with the cleaning brush (Fig. 12).

5 Put the shaving unit back onto the shaver (Fig. 13).

Every two months: shaving heads

Note: Do not use cleaning agents or alcohol to clean the shaving heads. Only use Philips Cleaning Spray (HQ110).

Note: Make sure the shaver is switched off and disconnected from the USB cable before you clean the shaving heads.

1 Press the release button (1) and pull the shaving unit in a straight upward movement off the shaver (2) (Fig. 10).

2 Turn the orange wheel anticlockwise (1) and remove the retaining frame (2) (Fig. 14).

3 Remove and clean one shaving head at a time. Each shaving head consists of a cutter and a guard (Fig. 15).

Note: Do not clean more than one cutter and guard at a time, since they are all matching sets. If you accidentally mix up the cutters and guards, it may take several weeks before optimal shaving performance is restored.

4 Remove the guard from the cutter (Fig. 16).

5 Clean the cutter with the short-bristled side of the cleaning brush. Brush carefully in the direction of the arrows (Fig. 17).

6 Clean the guard with the long-bristled side of the cleaning brush (Fig. 18).

7 Put the cutter back into the guard after cleaning (Fig. 19).

8 Put the shaving heads back into the shaving unit (Fig. 20).

9 Put the retaining frame back into the shaving unit (1) and turn the orange wheel clockwise (2) (Fig. 21).

10 Put the shaving unit back onto the shaver (Fig. 13).

Storage

Keep the appliance dry.

Use and store the appliance at a temperature between 5°C and 35°C.

1 Switch off the shaver.

2 Put the protection cap on the shaver after use to prevent damage and to avoid dirt accumulation in the shaving heads (Fig. 8).

Note: Make sure that the lug of the protection cap covers the release button.

3 Store the shaver in the travel pouch.

Replacement

Replace the shaving heads every two years for optimal shaving results.

Replace damaged or worn shaving heads with Philips shaving heads only (HQ4 for China or HQ56 for the rest of the world).

For instructions on how to remove the shaving heads, see chapter 'Cleaning and maintenance', section 'Every two months: shaving heads'.

Ordering accessories

To purchase accessories for this appliance, please visit our online shop at www.shop.philips.com/service. If the online shop is not available in your country, go to your Philips dealer or a Philips service centre. If you have any difficulties obtaining accessories for your appliance, please contact the Philips Consumer Care Centre in your country. You find its contact details in the worldwide guarantee leaflet. You can also visit www.philips.com/support.

To retain the top performance of your shaver, make sure you clean it regularly and replace its shaving heads at the recommended time.

Shaving heads

- We advise you to replace your shaving heads every two years. Always replace them with Philips shaving heads only (HQ4 for China or HQ56 for the rest of the world) (Fig. 22).

USB wall adapter

If you would like to purchase a USB wall adapter to be able to charge the shaver from the mains, only buy the Philips USB wall adapter, type HX9200, available through the Philips Consumer Care Centre.

Cleaning

Use Philips Cleaning Spray (HQ110) to clean the shaving heads thoroughly.

Environment

- Do not throw away the appliance with the normal household waste at the end of its life, but hand it in at an official collection point for recycling. By doing this, you help to preserve the environment (Fig. 23).

- The built-in rechargeable battery contains substances that may pollute the environment. Remove the battery before you discard and hand in the appliance at an official collection point. Dispose of the battery at an official collection point for batteries. If you have trouble removing the battery, you can also take the appliance to a Philips service centre.

The staff of this centre will remove the battery for you and will dispose of it in an environmentally safe way (Fig. 24).

Removing the rechargeable battery

Only remove the rechargeable battery when you discard the shaver. Make sure the battery is completely empty when you remove it.

1 Remove the USB plugs from the USB port and the shaver.

2 Let the shaver run until it stops and undo the screw at the back of the shaver (Fig. 25).

3 Remove the back panel of the shaver with a screwdriver.

4 Remove the rechargeable battery.

Do not connect the shaver to the USB port again after you have removed the battery.

Guarantee and service

If you need service or information or if you have a problem, please visit the Philips website at www.philips.com/support or contact the Philips Consumer Care Centre in your country. You find its phone number in the worldwide guarantee leaflet. If there is no Consumer Care Centre in your country, go to your local Philips dealer.

Guarantee restrictions

The shaving heads (cutters and guards) are not covered by the terms of the international guarantee because they are subject to wear.

DEUTSCH

Einführung

Herzlichen Glückwunsch zu Ihrem Kauf und willkommen bei Philips! Um das Kundendienstangebot von Philips vollständig nutzen zu können, sollten Sie Ihr Produkt unter www.philips.com/welcome registrieren.

Allgemeine Beschreibung (Abb. 1)

- 1 Schutzkappe
- 2 Scherköpfe
- 3 Schereinheit

- 4 Haarauffangkammer
- 5 Ein-/Ausschalter
- 6 Ladeanzeige
- 7 Buchse für USB-Stecker
- 8 Rad des Scherkopfhalters
- 9 Scherkopfhalter
- 10 Schneideeinheit
- 11 Schutzkappe
- 12 Entriegelungstaste
- 13 Reisetasche
- 14 USB-Kabel
- 15 Reinigungsbürste
- 16 USB-Wandadapter (HX9200)*
- 17 Philips Reinigungsspray (HQ110)*

* Diese Teile werden nicht zusammen mit dem Gerät geliefert, sind jedoch separat erhältlich. Falls Sie einen USB-Wandadapter erwerben möchten, kaufen Sie nur den Philips USB-Wandadapter; Typ HX9200. Lesen Sie den Abschnitt "Zubehör bestellen", um weitere Informationen zum Erhalt eines USB-Wandadapters und des Philips Reinigungssprays zu erhalten.

Wichtig

Lesen Sie diese Bedienungsanleitung vor dem Gebrauch des Geräts aufmerksam durch, und bewahren Sie sie für eine spätere Verwendung auf.

Gefahr

- Warnhinweis: Halten Sie das Gerät, das USB-Kabel und den USB-Wandadapter* trocken.
- Dieses Symbol bedeutet: Nicht unter fließendem Wasser reinigen (Abb. 2).

Warnhinweis

- Warnung: Verwenden Sie dieses Gerät nicht in der Nähe einer Badewanne, einer Dusche oder anderen mit Wasser gefüllten Behältern.
- Wenn Sie den Rasierer mit einem Adapter aufladen möchten, verwenden Sie nur den Philips USB-Wandadapter*, Typ HX9200.
- Überprüfen Sie vor dem ersten Gebrauch, ob die Spannungsangabe auf dem USB-Adapter* mit der örtlichen Netzspannung übereinstimmt.
- Dieses Gerät ist für Benutzer (einschl. Kinder) mit eingeschränkten physischen, sensorischen oder psychischen Fähigkeiten bzw. ohne jegliche Erfahrung oder Vorwissen nur dann geeignet, wenn eine angemessene Aufsicht oder

ausführliche Anleitung zur Benutzung des Geräts durch eine verantwortliche Person sichergestellt ist.

- Achten Sie darauf, dass Kinder nicht mit dem Gerät spielen.

Achtung

- Verwenden Sie nur einen USB-Anschluss (z. B. Computer; USB-Wandadapter* oder USB-Ladegerät), um das Gerät aufzuladen.
- Verwenden Sie den Rasierer; das USB-Kabel oder den USB-Wandadapter* nicht, wenn Beschädigungen daran erkennbar sind.
- Wenn das USB-Kabel oder der USB-Wandadapter* beschädigt sind, dürfen sie nur durch Original-Ersatzteile ausgetauscht werden, um Gefährdungen zu vermeiden.
- Benutzen und laden Sie den Rasierer bei Temperaturen zwischen 5°C und 35°C. Bewahren Sie ihn auch in diesem Temperaturbereich auf.
- Verwenden Sie den Rasierer nicht mit Preshave-Lotionen, Creme, Schaum, Gel oder sonstigen Kosmetikprodukten.

Normerfüllung

- Dieses Philips Gerät erfüllt sämtliche Normen bezüglich elektromagnetischer Felder (EMF). Nach aktuellen wissenschaftlichen Erkenntnissen ist das Gerät sicher im Gebrauch, sofern es ordnungsgemäß und entsprechend den Anweisungen in dieser Bedienungsanleitung gehandhabt wird.
- Dieser Rasierer entspricht den maßgebenden IEC-Sicherheitsstandards.
- * Der USB-Wandadapter ist nicht im Lieferumfang des Geräts enthalten, ist jedoch separat erhältlich. Falls Sie den Rasierer mit einem Adapter aufladen möchten, verwenden Sie nur den Philips USB-Wandadapter (HX9200). Kontaktieren Sie das Philips Service-Center; um diesen Adapter zu erwerben (siehe Kapitel "Zubehör bestellen").

Laden

Der Rasierer kann mit dem im Lieferumfang des Geräts enthaltenen USB-Kabel aufgeladen werden. Sie können das USB-Kabel entweder an einen Computer oder an einen Philips USB-Wandadapter anschließen, der separat erhältlich ist (siehe Kapitel "Zubehör bestellen").

Achten Sie darauf, dass der Rasierer ausgeschaltet ist, wenn Sie mit dem Laden beginnen.

Wenn Sie den Rasierer zum ersten Mal aufladen oder nach längerer Benutzungspause, laden Sie ihn 12 Stunden lang auf. Das Aufladen dauert in der Regel ca. 8 Stunden. Laden Sie das Gerät auf, wenn der Motor anhält oder langsamer wird.

Um eine optimale Leistung zu gewährleisten, laden Sie den Rasierer nur bei niedrigem Ladestand auf.

Schließen Sie das Gerät nicht länger als 24 Stunden ununterbrochen an den USB-Anschluss an.

- 1 Stecken Sie die Stecker der USB-Kabel in den Rasierer (1) und den USB-Anschluss (2) ein (Abb. 3).
 - ▶ Die Ladeanzeige leuchtet auf und zeigt an, dass das Gerät aufgeladen wird (Abb. 4).

Hinweis: Laden Sie den Rasierer mindestens 8 Stunden, aber nicht länger als 24 Stunden auf.

- 2 Ziehen Sie die USB-Stecker aus dem Rasierer (1) und dem USB-Anschluss (2), wenn der Akku vollständig geladen ist (Abb. 5).

Hinweis: Sie können den Rasierer nicht verwenden, wenn er an einem USB-Anschluss angeschlossen ist. Wenn der Akku leer ist, müssen Sie den Akku wieder aufladen, bevor Sie den Rasierer wieder verwenden können.

Kabellose Rasierzeit

Mit einem vollständig geladenen Rasierer können Sie sich bis zu 30 Minuten kabellos rasieren.

Das Gerät benutzen

Hinweis: Sie können den Rasierer nicht verwenden, wenn er an einen USB-Anschluss angeschlossen ist.

- 1 Entfernen Sie die Schutzkappe.
- 2 Zum Einschalten des Rasierers drücken Sie den Ein-/Ausschalter (Abb. 6).
- 3 Führen Sie die Scherköpfe mit geraden und kreisenden Bewegungen über die Haut (Abb. 7).

Hinweis: Rasieren Sie nur bei trockener Haut. Verwenden Sie den Rasierer nicht mit Gel, Schaum oder Wasser.

Hinweis: Es kann 2 bis 3 Wochen dauern, bis sich Ihre Haut an das Philips Schersystem gewöhnt hat.

- 4 Zum Einschalten des Rasierers drücken Sie den Ein-/Ausschalter.
- 5 Reinigen Sie den Rasierer sorgfältig nach jedem Gebrauch (siehe Kapitel "Reinigung und Pflege").
- 6 Setzen Sie die Schutzkappe auf den Rasierer, um Schäden und Schmutzansammlungen in den Scherköpfen zu vermeiden (Abb. 8).

Hinweis: Vergewissern Sie sich, dass die Lasche der Schutzkappe die Entriegelungstaste abdeckt.

Reinigung und Pflege

Benutzen Sie zum Reinigen des Geräts keine Scheuerschwämme und -mittel oder aggressive Flüssigkeiten wie Benzin oder Azeton.

Reinigen Sie den Rasierer nach jeder Rasur, um eine optimale Rasierleistung zu garantieren. Für die besten Reinigungsergebnisse empfehlen wir Ihnen, Philips Reinigungsspray (HQ110) zu verwenden. Fragen Sie Ihren Philips Händler.

Hinweis: Das Reinigungsspray für Philips Scherköpfe (HQ110) ist möglicherweise nicht in jedem Land erhältlich. Das Philips Service-Center in Ihrem Land kann Ihnen Auskunft über die Verfügbarkeit dieses Zubehörs geben.

Nach jeder Rasur: Schereinheit und Haarauffangkammer

Hinweis: Vergewissern Sie sich, dass der Rasierer ausgeschaltet und vom USB-Kabel getrennt wurde, bevor Sie den Rasierer reinigen.

- 1 Reinigen Sie die Oberseite des Geräts mit der beiliegenden Reinigungsbürste (Abb. 9).
- 2 Drücken Sie die Entriegelungstaste (1), und ziehen Sie die Schereinheit mit einer Aufwärtsbewegung vom Rasierer (2). (Abb. 10)

- 3 Reinigen Sie das Innere der Schereinheit mit der Reinigungsbürste (Abb. 11).
- 4 Reinigen Sie die Haarauffangkammer mit der beiliegenden Bürste (Abb. 12).
- 5 Setzen Sie die Schereinheit wieder auf den Rasierer (Abb. 13).

Regelmäßig: Scherköpfe

Hinweis: Benutzen Sie weder Reinigungsmittel noch Alkohol zum Reinigen der Scherköpfe. Verwenden Sie nur Philips Reinigungsspray (HQ110).

Hinweis: Vergewissern Sie sich, dass der Rasierer ausgeschaltet und vom USB-Kabel getrennt wurde, bevor Sie die Scherköpfe reinigen.

- 1 Drücken Sie die Entriegelungstaste (1), und ziehen Sie die Schereinheit mit einer Aufwärtsbewegung vom Rasierer (2) (Abb. 10).
- 2 Drehen Sie das orangefarbene Rädchen gegen den Uhrzeigersinn (1), und entnehmen Sie den Scherkopfhalter (2) (Abb. 14).
- 3 Entnehmen Sie einen Scherkopf, und reinigen Sie ihn. Jeder Scherkopf besteht aus einem Schermesser und einem Scherkorb (Abb. 15).

Hinweis: Reinigen Sie immer nur ein Schermesser mit dem dazugehörigen Scherkorb, da die Paare jeweils aufeinander eingeschliffen sind. Werden Schermesser und Scherkörbe versehentlich miteinander vertauscht, kann es mehrere Wochen dauern, bis wieder die optimale Rasierleistung erreicht wird.

- 4 Entfernen Sie den Scherkorb vom Schermesser (Abb. 16).
- 5 Reinigen Sie das Schermesser mit der kurzborstigen Seite der Reinigungsbürste. Bürsten Sie dabei vorsichtig in Pfeilrichtung (Abb. 17).
- 6 Reinigen Sie den Scherkorb mit der langborstigen Seite der Reinigungsbürste (Abb. 18).
- 7 Setzen Sie das Schermesser nach der Reinigung zurück in den Scherkorb (Abb. 19).

- 8 Setzen Sie die Scherköpfe wieder in die Schereinheit ein (Abb. 20).
- 9 Setzen Sie den Scherkopfhalter zurück in die Schereinheit (1), und drehen Sie das Rädchen im Uhrzeigersinn fest (2) (Abb. 21).

- 10 Setzen Sie die Schereinheit wieder auf den Rasierer (Abb. 13).

Aufbewahrung

Halten Sie das Gerät trocken. Benutzen und verwahren Sie das Gerät bei Temperaturen zwischen 5 °C und 35 °C.

- 1 Schalten Sie den Rasierer aus.
- 2 Setzen Sie die Schutzkappe nach jedem Gebrauch auf den Rasierer, um Schäden und Schmutzsammlungen in den Scherköpfen zu vermeiden (Abb. 8).

Hinweis: Vergewissern Sie sich, dass die Lasche der Schutzkappe die Entriegelungstaste abdeckt.

- 3 Bewahren Sie den Rasierer in der Reisetasche auf.

Ersatz

Tauschen Sie die Scherköpfe alle zwei Jahre aus, um auch weiterhin optimale Rasiererergebnisse zu erzielen. Ersetzen Sie beschädigte und abgenutzte Scherköpfe ausschließlich durch Philips Scherköpfe (HQ4 für China oder HQ56 für alle anderen Länder). Anweisungen zum Entfernen der Scherköpfe finden Sie im Kapitel "Reinigung und Pflege", Abschnitt "Alle zwei Monate: Scherköpfe".

Zubehör bestellen

Um Zubehör für dieses Gerät zu kaufen, besuchen Sie unseren Online-Shop unter www.shop.philips.com/service. Wenn der Online-Shop in Ihrem Land nicht verfügbar ist, wenden Sie sich an Ihren Philips Händler oder ein Philips Service-Center. Sollten Sie Schwierigkeiten bei der Beschaffung von Zubehör für Ihr Gerät haben, wenden Sie sich bitte an ein Philips Service-Center in Ihrem Land. Die entsprechenden Kontaktinformationen finden Sie in der beiliegenden Garantieschrift. Sie können auch die Website www.philips.com/support aufrufen.

Um die optimale Leistung Ihres Rasierers zu erhalten, achten Sie darauf, ihn regelmäßig zu reinigen und die Scherköpfe zum empfohlenen Zeitpunkt zu ersetzen.

Scherköpfe

- Wir empfehlen Ihnen, Ihre Scherköpfe alle zwei Jahre auszutauschen. Ersetzen Sie sie nur mit Scherköpfen von Philips (HQ4 für China oder HQ56 für alle anderen Länder) (Abb. 22).

USB-Wandadapter

Wenn Sie einen USB-Wandadapter kaufen möchten, um den Rasierer über die Steckdose aufzuladen, kaufen Sie nur den Philips USB-Wandadapter, Typ HX9200, der im Philips Service-Center erhältlich ist.

Reinigung

Verwenden Sie Philips Reinigungsspray (HQ110), um die Scherköpfe gründlich zu reinigen.

Umwelt

- Geben Sie das Gerät am Ende der Lebensdauer nicht in den normalen Hausmüll. Bringen Sie es zum Recycling zu einer offiziellen Sammelstelle. Auf diese Weise tragen Sie zum Umweltschutz bei (Abb. 23).
- Der integrierte Akku enthält Substanzen, die die Umwelt gefährden können. Entfernen Sie den Akku, bevor Sie das Gerät an einer offiziellen Recyclingstelle abgeben. Geben Sie den gebrauchten Akku bei einer Batteriesammelstelle ab. Falls Sie beim Entfernen des Akkus Probleme haben, können Sie das Gerät auch an ein Philips Service-Center geben. Dort wird der Akku umweltgerecht entsorgt (Abb. 24).

Den Akku entfernen

Nehmen Sie den Akku nur zur Entsorgung des Rasierers heraus. Vergewissern Sie sich, dass der Akku beim Herausnehmen vollständig entladen ist.

- 1 Ziehen Sie die USB-Stecker aus dem USB-Anschluss und dem Rasierer.
- 2 Lassen Sie den Rasierer laufen, bis er stillsteht. Lösen Sie dann die Schraube hinten am Rasierer (Abb. 25).
- 3 Entfernen Sie die Rückwand des Rasierers mit einem Schraubendreher.

- 4 Entnehmen Sie den Akku.

Verbinden Sie den Rasierer nicht mehr mit dem USB-Anschluss, nachdem Sie den Akku entnommen haben.

Garantie und Kundendienst

Benötigen Sie weitere Informationen oder treten Probleme auf, besuchen Sie bitte die Philips Website www.philips.com/support, oder setzen Sie sich mit einem Philips Service-Center in Ihrem Land in Verbindung. Die Telefonnummer finden Sie in der internationalen Garantieschrift. Sollte es in Ihrem Land kein Service-Center geben, wenden Sie sich bitte an Ihren Philips Händler.

Garantieeinschränkungen

Die Scherköpfe (Schermesser und Scherkörbe) unterliegen nicht den Bedingungen der internationalen Garantie, da sie einem normalen Verschleiß ausgesetzt sind.

FRANÇAIS

Introduction

Félicitations pour votre achat et bienvenue dans l'univers Philips ! Pour profiter pleinement de l'assistance Philips, enregistrez votre produit sur le site à l'adresse suivante : www.philips.com/welcome.

Description générale (fig. 1)

- 1 Coque de protection
 - 2 Têtes de rasoir
 - 3 Unité de rasage
 - 4 Compartiment à poils
 - 5 Bouton marche/arrêt
 - 6 Voyant de charge
 - 7 Prise pour fiche USB
 - 8 Molette du système de fixation
 - 9 Système de fixation
 - 10 Lame
 - 11 Grille
 - 12 Bouton de déverrouillage
 - 13 Housse de voyage
 - 14 Câble USB
 - 15 Brossette de nettoyage
 - 16 Adaptateur mural USB (HX9200)*
 - 17 Spray Philips Cleaning (HQ110)*
- * Ces pièces ne sont pas fournies avec l'appareil, mais sont disponibles séparément. Si vous voulez obtenir un adaptateur mural

USB, achetez uniquement l'adaptateur mural USB HX9200 de Philips. Consultez le chapitre « Commande d'accessoires » pour en savoir plus sur comment obtenir l'adaptateur mural USB et le spray Philips Cleaning.

Important

Lisez attentivement ce mode d'emploi avant d'utiliser l'appareil et conservez-le pour un usage ultérieur.

Danger

- Avertissement : évitez de mouiller l'appareil, le câble USB et l'adaptateur mural USB*.
- Ce symbole signifie : Interdit de nettoyer l'appareil sous l'eau du robinet (fig. 2).

Avertissement

- Avertissement : n'utilisez pas cet appareil à proximité d'une baignoire, une douche ou d'autres conteneurs remplis d'eau.
- Si vous voulez charger le rasoir à l'aide d'un adaptateur, utilisez exclusivement l'adaptateur mural USB* HX9200 de Philips.
- Avant de brancher l'appareil, vérifiez que la tension indiquée sur l'adaptateur mural USB* correspond à la tension secteur locale.
- Cet appareil n'est pas destiné à être utilisé par des personnes (notamment des enfants) dont les capacités physiques, sensorielles ou intellectuelles sont réduites, ou par des personnes manquant d'expérience ou de connaissances, à moins que celles-ci ne soient sous surveillance ou qu'elles n'aient reçu des instructions quant à l'utilisation de l'appareil par une personne responsable de leur sécurité.
- Veillez à ce que les enfants ne puissent pas jouer avec l'appareil.

Attention

- Utilisez exclusivement un port USB (par ex. d'un ordinateur, adaptateur mural USB* ou chargeur USB) pour charger l'appareil.
- N'utilisez pas le rasoir, le câble USB ou l'adaptateur mural USB* s'il est endommagé.
- Si le câble USB ou l'adaptateur mural USB* est endommagé, remplacez-le exclusivement par un câble ou un adaptateur d'origine afin d'éviter tout accident.

- Utilisez, chargez et conservez le rasoir à une température comprise entre 5 °C et 35 °C.
- N'utilisez pas le rasoir avec de la lotion, de la crème, de la mousse ou du gel avant-rasage, ni tout autre produit cosmétique.

Conformité aux normes

- Cet appareil Philips est conforme à toutes les normes relatives aux champs électromagnétiques (CEM). Il répond aux règles de sécurité établies sur la base des connaissances scientifiques actuelles s'il est manipulé correctement et conformément aux instructions de ce mode d'emploi.
- Ce rasoir est conforme aux normes de sécurité CEI en vigueur.
* L'adaptateur mural USB n'est pas fourni avec l'appareil, mais est disponible séparément. Si vous voulez charger le rasoir à l'aide d'un adaptateur, utilisez exclusivement l'adaptateur mural USB de Philips (HX9200). Contactez le Service Consommateurs pour obtenir cet adaptateur (voir le chapitre « Commande d'accessoires »).

Charge

Le rasoir peut être chargé au moyen du câble USB fourni avec l'appareil. Vous pouvez brancher le câble USB sur un ordinateur ou sur un adaptateur mural USB de Philips, disponible séparément (voir le chapitre Commande d'accessoires). Assurez-vous que le rasoir est éteint avant de le mettre en charge. Lorsque vous chargez le rasoir pour la première fois ou après une longue période de non-utilisation, laissez-le charger pendant 12 heures d'affilée. Une charge normale dure environ 8 heures. Chargez l'appareil lorsque le moteur s'arrête ou ralentit. Pour des performances optimales, chargez le rasoir uniquement lorsque la batterie est déchargée.

Ne laissez pas l'appareil branché sur le port USB pendant plus de 24 heures.

- 1 Insérez les fiches du câble USB dans le rasoir (1) et le port USB (2) (fig. 3).
- ▶ Le voyant de charge s'allume pour indiquer que l'appareil se charge (fig. 4).

Remarque : Le temps de charge de l'appareil doit être compris entre 8 et 24 heures.

- Retirez les fiches USB du rasoir (1) et du port USB (2) lorsque la batterie est complètement chargée (fig. 5).

Remarque : Vous ne pouvez pas utiliser le rasoir lorsqu'il est connecté à un port USB. Lorsque la batterie est vide, vous devez la recharger avant de pouvoir la réutiliser.

Autonomie de rasage

Un rasoir complètement chargé offre une autonomie de rasage de 30 minutes environ.

Utilisation de l'appareil

Remarque : Vous ne pouvez pas utiliser le rasoir lorsqu'il est connecté à un port USB.

- Retirez le capot de protection.
- Mettez le rasoir en marche en appuyant sur le bouton marche/arrêt (fig. 6).
- Déplacez les têtes de rasoir sur la peau en effectuant des mouvements rectilignes et circulaires (fig. 7).

Remarque : Utilisez l'appareil sur peau sèche uniquement. N'utilisez pas le rasoir en combinaison avec du gel, de la mousse ou de l'eau.

Remarque : Votre peau pourrait avoir besoin de 2 ou 3 semaines pour s'habituer au système de rasage Philips.

- Éteignez l'appareil en appuyant sur le bouton marche/arrêt.
- Nettoyez le rasoir après chaque utilisation (voir le chapitre « Nettoyage et entretien »).
- Placez le capot de protection sur le rasoir pour éviter tout dommage et pour éviter que les saletés ne s'accumulent dans les têtes de rasoir (fig. 8).

Remarque : Assurez-vous que la languette du capot de protection recouvre le bouton de déverrouillage.

Nettoyage et entretien

N'utilisez jamais d'éponges à rincer, de produits abrasifs ou de détergents agressifs tels que l'essence ou l'acétone pour nettoyer l'appareil.

Nettoyez le rasoir après chaque utilisation pour obtenir des résultats de rasage optimaux. Pour des résultats de nettoyage optimaux, nous vous conseillons d'utiliser le spray Philips Cleaning (HQ110). Demandez conseil à votre revendeur Philips.

Remarque : Il est possible que ce produit (HQ110) ne soit pas disponible dans tous les pays. Contactez le Service Consommateurs de votre pays pour savoir si cet accessoire est disponible.

Nettoyage de l'unité de rasage et du compartiment à poils après chaque utilisation

Remarque : Assurez-vous que le rasoir est éteint et déconnecté du câble USB avant de nettoyer le rasoir.

- Nettoyez le dessus de l'appareil à l'aide de la brosse de nettoyage fournie (fig. 9).
- Appuyez sur le bouton de déverrouillage (1) et retirez l'unité de rasage (2) du rasoir en tirant vers le haut. (fig. 10)
- Nettoyez l'intérieur de l'unité de rasage à l'aide de la brosse de nettoyage (fig. 11).
- Nettoyez le compartiment à poils avec la brosse de nettoyage (fig. 12).
- Remettez l'unité de rasage sur le rasoir (fig. 13).

Nettoyage des têtes de rasoir tous les deux mois

Remarque : N'utilisez pas de produits de nettoyage ou d'alcool pour nettoyer les têtes de rasoir. Utilisez uniquement le spray Philips Cleaning (HQ110).

Remarque : Assurez-vous que le rasoir est éteint et déconnecté du câble USB avant de nettoyer les têtes de rasoir.

- Appuyez sur le bouton de déverrouillage (1) et retirez l'unité de rasage (2) du rasoir en tirant vers le haut (fig. 10).
- Tournez la molette orange dans le sens inverse des aiguilles d'une montre (1) et retirez-la (2) (fig. 14).

- Enlevez et nettoyez une tête de rasoir à la fois. Chaque tête de rasoir comprend une lame et une grille (fig. 15).

Remarque : Ne nettoyez qu'une lame et une grille à la fois car elles sont assemblées par paires. Si vous intervertissez les lames et les grilles, il pourrait falloir plusieurs semaines avant d'obtenir de nouveau un rasage optimal.

- Retirez la lame de la grille (fig. 16).
- Nettoyez la lame avec le côté à poils courts de la brosse de nettoyage. Brossez avec précaution dans le sens des flèches (fig. 17).
- Nettoyez la grille avec le côté à poils longs de la brosse de nettoyage (fig. 18).
- Après le nettoyage, remplacez la lame dans la grille (fig. 19).
- Remplacez les têtes de rasoir sur l'unité de rasage (fig. 20).
- Remplacez le système de fixation (1), puis tournez la molette orange dans le sens des aiguilles d'une montre (2) (fig. 21).
- Remettez l'unité de rasage sur le rasoir (fig. 13).

Rangement

N'exposez pas l'appareil à l'humidité. Conservez l'appareil à une température comprise entre 5 °C et 35 °C.

- Éteignez le rasoir.
- Placez le capot de protection sur le rasoir après utilisation pour éviter tout dommage et pour éviter que les saletés ne s'accumulent dans les têtes de rasoir (fig. 8).

Remarque : Assurez-vous que la languette du capot de protection recouvre le bouton de déverrouillage.

- Rangez le rasoir dans la housse de voyage.

Remplacement

Pour obtenir un résultat de rasage optimal, remplacez les têtes de rasoir tous les deux ans.

Remplacez les têtes de rasoir endommagées ou usagées uniquement par des têtes de rasoir Philips (HQ4 pour la Chine ou HQ56 pour le reste du monde). Pour savoir comment retirer les têtes de rasoir, consultez la section « Nettoyage des têtes de rasoir tous les deux mois » du chapitre « Nettoyage et entretien ».

Commande d'accessoires

Pour acheter des accessoires pour cet appareil, rendez-vous sur notre boutique en ligne à l'adresse www.shop.philips.com/service. Si la boutique en ligne n'est pas disponible dans votre pays, contactez votre revendeur Philips ou un Centre Service Agréé Philips. Si vous rencontrez des problèmes pour vous procurer des accessoires pour votre appareil, contactez le Service Consommateurs Philips de votre pays. Vous en trouverez les coordonnées dans le dépliant de garantie internationale. Vous pouvez également visiter le site Web www.philips.com/support. Pour des performances toujours optimales de votre rasoir, veillez à le nettoyer régulièrement et à remplacer les têtes de rasoir dans le délai recommandé.

Têtes de rasoir

- Nous vous conseillons de remplacer vos têtes de rasoir tous les deux ans. Remplacez-les uniquement par des têtes de rasoir Philips (HQ4 pour la Chine ou HQ56 pour le reste du monde) (fig. 22).

Adaptateur mural USB

Si vous souhaitez acheter un adaptateur mural USB pour pouvoir charger le rasoir sur secteur, achetez uniquement l'adaptateur mural USB HX9200 de Philips, disponible par le biais du Service Consommateurs Philips.

Nettoyage

Utilisez le spray Philips Cleaning (HQ110) pour nettoyer soigneusement les têtes de rasoir.

Environnement

- Lorsqu'il ne fonctionnera plus, ne jetez pas l'appareil avec les ordures ménagères, mais déposez-le à un endroit assigné à cet effet, où il pourra être recyclé. Vous contribuerez ainsi à la protection de l'environnement (fig. 23).

- La batterie rechargeable intégrée contient des substances qui peuvent nuire à l'environnement. Veillez retirer la batterie avant de mettre l'appareil au rebut ou de le déposer à un endroit assigné à cet effet. Déposez la batterie usagée à un endroit assigné à cet effet. Si vous n'arrivez pas à retirer la batterie, vous pouvez apporter l'appareil dans un Centre Service Agréé Philips qui prendra toute l'opération en charge pour préserver l'environnement (fig. 24).

Retrait de la batterie rechargeable

Retirez la batterie rechargeable uniquement lorsque vous mettez le rasoir au rebut. Assurez-vous que la batterie est complètement déchargée lorsque vous la retirez.

- Retirez les fiches USB du port USB et du rasoir.
- Laissez le rasoir fonctionner jusqu'à l'arrêt complet du moteur, puis ôtez la vis à l'arrière de l'appareil (fig. 25).
- Retirez le panneau arrière du rasoir à l'aide d'un tournevis.
- Retirez la batterie rechargeable.

Ne branchez pas le rasoir sur le port USB après avoir retiré la batterie.

Garantie et service

Si vous souhaitez obtenir des informations supplémentaires, faire réparer l'appareil ou si vous rencontrez un problème, rendez-vous sur le site Web de Philips à l'adresse www.philips.com/support ou contactez le Service Consommateurs Philips de votre pays. Vous trouverez le numéro de téléphone correspondant sur le dépliant de garantie internationale. S'il n'existe pas de Service Consommateurs Philips dans votre pays, renseignez-vous auprès de votre revendeur Philips local.

Limites de la garantie

Étant susceptibles de s'user, les têtes de rasoir (lames et grilles) ne sont pas couvertes par la garantie internationale.

Inleiding

Gefeliciteerd met uw aankoop en welkom bij Philips! Als u volledig wilt profiteren van de ondersteuning die Philips biedt, registreer uw product dan op www.philips.com/welcome.

Algemene beschrijving (fig. 1)

- 1 Beschermkap
- 2 Scheerhoofden
- 3 Scheerunit
- 4 Haarkamer
- 5 Aan/uitknop
- 6 Opladlampje
- 7 Aansluiting voor USB-stekker
- 8 Wiel van opsluitplaat
- 9 Opsluitplaat
- 10 Mes
- 11 Kapje
- 12 Ontgrendelknop
- 13 Reisetui
- 14 USB-kabel
- 15 Schoonmaakborsteltje
- 16 USB-adapter (HX9200)*
- 17 Philips-reinigingspray (HQ110)*

* Deze accessoires worden niet met het apparaat meegeleverd, maar zijn afzonderlijk verkrijgbaar. Als u een USB-adapter wilt, koop dan alleen de Philips-USB-adapter van het type HX9200. Zie hoofdstuk 'Accessoires bestellen' voor meer informatie over hoe u de USB-adapter en de Philips-reinigingspray kunt verkrijgen.

Belangrijk

Lees deze gebruiksaanwijzing zorgvuldig door voordat u het apparaat gaat gebruiken. Bewaar de gebruiksaanwijzing om deze zo nodig later te kunnen raadplegen.

Gevaar

- Waarschuwing: houd het apparaat, de USB-kabel en de USB-adapter* droog.
- Dit symbool betekent: verboden om onder een lopende kraan schoon te maken (fig. 2).

Waarschuwing

- Waarschuwing: gebruik dit apparaat niet in de buurt van een badkuip, douche of andere met water gevulde bakken.
- Als u het scheerapparaat met een adapter wilt opladen, gebruik dan alleen de Philips-USB-adapter* van het type HX9200.

- Controleer of het voltage dat is aangegeven op de USB-adapter* overeenkomt met de plaatselijke netspanning voordat u het apparaat aansluit.
- Dit apparaat is niet bedoeld voor gebruik door personen (waaronder kinderen) met verminderde lichamelijke, zintuiglijke of geestelijke vermogens, of die gebrek aan ervaring of kennis hebben, tenzij iemand die verantwoordelijk is voor hun veiligheid toezicht op hen houdt of hun heeft uitgelegd hoe het apparaat dient te worden gebruikt.
- Houd toezicht op jonge kinderen om te voorkomen dat ze met het apparaat gaan spelen.

Let op

- Gebruik een USB-poort (bijv. computer, USB-adapter* of USB-oplader) alleen om het apparaat op te laden.
- Gebruik het scheerapparaat, de USB-kabel of de USB-adapter* niet als deze beschadigd zijn.
- Indien de USB-kabel of de USB-adapter* beschadigd is, laat deze dan altijd vervangen door een adapter of accessoire van het oorspronkelijke type om gevaar te voorkomen.
- Laad het scheerapparaat op, gebruik het en bewaar het bij een temperatuur tussen 5°C en 35°C.
- Gebruik het scheerapparaat niet in combinatie met scheerlotion, crème, schuim, gel of andere cosmetische producten.

Naleving van richtlijnen

- Dit Philips-apparaat voldoet aan alle richtlijnen met betrekking tot elektromagnetische velden (EMV). Mits het apparaat op de juiste wijze en volgens de instructies in deze gebruiksaanwijzing wordt gebruikt, is het veilig te gebruiken volgens het nu beschikbare wetenschappelijke bewijs.
 - Dit scheerapparaat voldoet aan de van toepassing zijnde IEC-veiligheidsnormen.
- * De USB-adapter wordt niet met het apparaat meegeleverd, maar is afzonderlijk verkrijgbaar. Als u het scheerapparaat met een adapter wilt opladen, gebruik dan alleen de Philips-USB-adapter (HX9200). Neem contact op met het Consumer Care Centre om deze adapter te verkrijgen (zie hoofdstuk 'Accessoires bestellen').

Opladen

Het scheerapparaat kan worden opgeladen met de USB-kabel die met het apparaat is meegeleverd. U kunt de USB-kabel op een computer aansluiten of op een Philips-USB-adapter, die afzonderlijk verkrijgbaar is (zie hoofdstuk 'Accessoires bestellen'). Zorg ervoor dat het scheerapparaat uitgeschakeld is wanneer u het gaat opladen. Wanneer u het scheerapparaat voor de eerste keer oplaadt of oplaadt nadat u het apparaat een lange periode niet hebt gebruikt, laad het dan gedurende 12 uur op. Opladen duurt normaal circa 8 uur. Laad het apparaat op wanneer de motor stopt of langzamer gaat lopen. Voor optimale prestaties laadt u het scheerapparaat alleen op wanneer de accu bijna leeg is.

Laat het apparaat niet langer dan 24 uur op de USB-poort aangesloten zitten.

- 1 Steek de stekkers van de USB-kabel in het scheerapparaat (1) en de USB-poort (2) (fig. 3).
- ▶ Het opladlampje gaat branden om aan te geven dat het apparaat wordt opgeladen (fig. 4).

Opmerking: Laad het scheerapparaat gedurende ten minste 8 uur op, maar niet langer dan 24 uur.

- 2 Verwijder de USB-stekkers uit het scheerapparaat (1) en de USB-poort (2) wanneer de accu helemaal opgeladen is (fig. 5).

Opmerking: U kunt het scheerapparaat niet gebruiken wanneer het op een USB-poort is aangesloten. Wanneer de accu leeg is, moet u de accu opladen om het scheerapparaat weer te gebruiken.

Snoerlose scheertijd

Een volledig opgeladen scheerapparaat biedt een snoerlose scheertijd van circa 30 minuten.

Het apparaat gebruiken

Opmerking: U kunt het scheerapparaat niet gebruiken wanneer het op een USB-poort is aangesloten.

- 1 Verwijder de beschermkap.
- 2 Druk op de aan/uitknop om het scheerapparaat in te schakelen (fig. 6).

- 3 Beweeg de scheerhoofden over de huid. Maak zowel rechte als draaiende bewegingen (fig. 7).

Opmerking: Gebruik het scheerapparaat alleen op een droog gezicht. Gebruik het scheerapparaat niet in combinatie met gel, schuim of water.

Opmerking: Uw huid kan 2 tot 3 weken nodig hebben om aan dit Philips-scheersysteem te wennen.

- 4 Druk op de aan/uitknop om het scheerapparaat uit te schakelen.
- 5 Maak het scheerapparaat na elk gebruik schoon (zie hoofdstuk 'Schoonmaken en onderhoud').
- 6 Zet de beschermkap op het scheerapparaat om schade te voorkomen en ophoping van vuil in de scheerhoofden te vermijden (fig. 8).

Opmerking: Controleer of het nokje van de beschermkap de ontgrendelknop bedekt.

Schoonmaken en onderhoud

Gebruik nooit schuurspunzen, schurende schoonmaakmiddelen of agressieve vloeistoffen zoals benzine of aceton om het apparaat schoon te maken.

Maak het scheerapparaat na iedere scheerbeurt schoon voor betere scheerprestaties. Voor het beste reinigingsresultaat raden wij u aan om Philips-reinigingspray (HQ110) te gebruiken. Vraag uw Philips-dealer om informatie.

Opmerking: Philips-scheerhoofdreinigingspray (HQ110) is mogelijk niet in alle landen verkrijgbaar. Neem contact op met het Consumer Care Centre in uw land over de verkrijgbaarheid van dit accessoire.

Na iedere scheerbeurt: scheerunit en haarkamer

Opmerking: Zorg ervoor dat het scheerapparaat is uitgeschakeld en dat de USB-kabel niet meer is aangesloten voordat u het scheerapparaat schoonmaakt.

- 1 Maak de bovenkant van het apparaat schoon met het bijgeleverde schoonmaakborsteltje (fig. 9).

- 2 Druk op de ontgrendelknop (1) en trek de scheerunit recht naar boven van het scheerapparaat af (2). (fig. 10)
- 3 Maak de binnenkant van de scheerunit schoon met het schoonmaakborsteltje (fig. 11).
- 4 Maak de haarkamer schoon met het schoonmaakborsteltje (fig. 12).
- 5 Plaats de scheerunit terug op het scheerapparaat (fig. 13).

Iedere twee maanden: scheerhoofden

Opmerking: Gebruik geen schoonmaakmiddelen of alcohol om de scheerhoofden schoon te maken. Gebruik alleen Philips-reinigingspray (HQ110).

Opmerking: Zorg ervoor dat het scheerapparaat is uitgeschakeld en dat de USB-kabel niet meer is aangesloten voordat u de scheerhoofden schoonmaakt.

- 1 Druk op de ontgrendelknop (1) en trek de scheerunit recht naar boven van het scheerapparaat af (2) (fig. 10).
- 2 Draai het oranje wielje linksom (1) en verwijder de opsluitplaat (2) (fig. 14).
- 3 Verwijder en reinig één scheerhoofd tegelijk. Elk scheerhoofd bestaat uit een mesje en een kapje (fig. 15).

Opmerking: Maak niet meer dan één mesje en kapje tegelijk schoon, omdat deze op elkaar zijn ingeslepen. Wanneer u de mesjes en kapjes per ongeluk verwisselt, kan het een aantal weken duren voordat het apparaat weer optimaal scheert.

- 4 Verwijder het kapje van het scheermesje (fig. 16).
- 5 Maak het mesje schoon met de kant van het schoonmaakborsteltje met de korte borstelharen. Borstel voorzichtig in de richting van de pijlen (fig. 17).
- 6 Maak het kapje schoon met de kant van het schoonmaakborsteltje met de lange borstelharen (fig. 18).
- 7 Plaats het mesje na het schoonmaken terug in het kapje (fig. 19).

8 Plaats de scheerhoofden terug in de scheerunit (fig. 20).

9 Plaats de opsluitplaat terug in de scheerunit (1) en draai het oranje wielje rechtsom (2) (fig. 21).

10 Plaats de scheerunit terug op het scheerapparaat (fig. 13).

Opbergen

Houd het apparaat droog.

Gebruik en bewaar het apparaat bij een temperatuur tussen 5°C en 35°C.

1 Schakel het scheerapparaat uit.

2 Zet de beschermkap na gebruik op het scheerapparaat om schade te voorkomen en ophoping van vuil in de scheerhoofden te vermijden (fig. 8).

Opmerking: Controleer of het nokje van de beschermkap de ontgrendelknop bedekt.

3 Berg het scheerapparaat op in het reisetui.

Vervangen

Vervang de scheerhoofden om de twee jaar voor een optimaal scheerresultaat.

Vervang beschadigde of versleten scheerhoofden uitsluitend door Philips-scheerhoofden (HQ4 voor China of HQ56 voor de rest van de wereld).

Zie voor instructies voor het verwijderen van scheerhoofden 'ledere twee maanden: scheerhoofden' in hoofdstuk 'Schoonmaken en onderhoud'.

Accessoires bestellen

Ga naar onze Online Shop op www.shop.philips.com/service om accessoires voor dit apparaat te kopen. Ga naar uw Philips-dealer of een Philips-servicecentrum als de Online Shop niet beschikbaar is in uw land. Als u problemen hebt met het vinden van accessoires voor uw apparaat, neem dan contact op met het Philips Consumer Care Centre in uw land. U vindt de contactgegevens in het 'worldwide garantie'-vouwblad. U kunt ook www.philips.com/support bezoeken.

Om uw scheerapparaat in optimale conditie te houden, moet u ervoor zorgen dat u het scheerapparaat regelmatig schoonmaakt en de scheerhoofden op de aanbevolen tijden vervangt.

Scheerhoofden

- Wij raden u aan om uw scheerhoofden iedere twee jaar te vervangen. Vervang deze uitsluitend door Philips-scheerhoofden (HQ4 voor China of HQ56 voor de rest van de wereld) (fig. 22).

USB-verloopstekker

Als u een USB-adapter wilt kopen om het scheerapparaat via netspanning op te laden, koop dan alleen de Philips-USB-adapter van het type HX9200, die verkrijgbaar is bij het Philips Consumer Care Centre.

Schoonmaken

Gebruik Philips-reinigingsspray (HQ110) om de scheerhoofden grondig schoon te maken.

Milieu

- Gooi het apparaat aan het einde van zijn levensduur niet weg met het normale huisvuil, maar lever het in op een door de overheid aangewezen inzamelpunt om het te laten recyclen. Op die manier levert u een bijdrage aan een schonere leefomgeving (fig. 23).
- De ingebouwde accu bevat stoffen die schadelijk kunnen zijn voor het milieu. Verwijder de accu voordat u het apparaat afdankt en inlevert op een door de overheid aangewezen inzamelpunt. Lever de accu in op een officieel inzamelpunt voor batterijen. Als u problemen ondervindt bij het verwijderen van de accu, kunt u met het apparaat ook naar een Philips-servicecentrum gaan. Medewerkers van dit centrum verwijderen dan de accu voor u en zorgen ervoor dat deze op milieuvriendelijke wijze wordt verwerkt (fig. 24).

De accu verwijderen

Verwijder de accu alleen wanneer u het scheerapparaat afdankt. Zorg ervoor dat de accu helemaal leeg is wanneer u deze verwijderd.

- 1** Verwijder de USB-stekkers uit de USB-poort en het scheerapparaat.
- 2** Laat het apparaat lopen tot het stopt en draai de schroef aan de achterzijde los (fig. 25).

3 Verwijder het achterpaneel van het scheerapparaat met een schroevendraaier.

4 Verwijder de accu.

Sluit het scheerapparaat niet meer aan op de USB-poort nadat u de accu hebt verwijderd.

Garantie en service

Als u service of informatie nodig hebt of als u een probleem ondervindt, bezoek dan de ondersteuningspagina op de Philips-website (www.philips.com/support) of neem contact op met het Philips Consumer Care Centre in uw land. Het telefoonnummer vindt u in het 'worldwide garantie'-vouwblad. Als er geen Consumer Care Centre in uw land is, ga dan naar uw plaatselijke Philips-dealer.

Garantiebeperkingen

De scheerhoofden (mesjes en kapjes) vallen niet onder de voorwaarden van de internationale garantie omdat deze onderhevig zijn aan slijtage.