
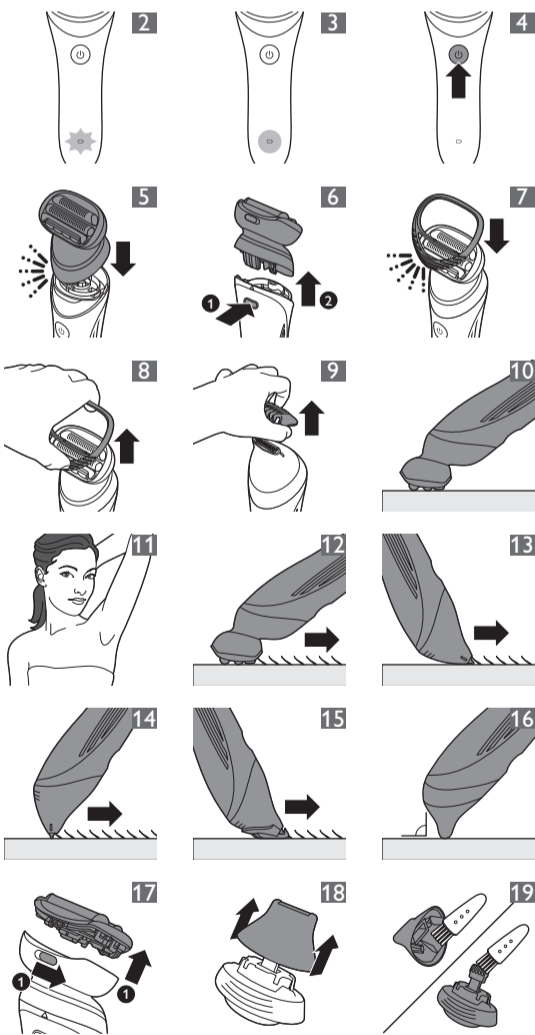


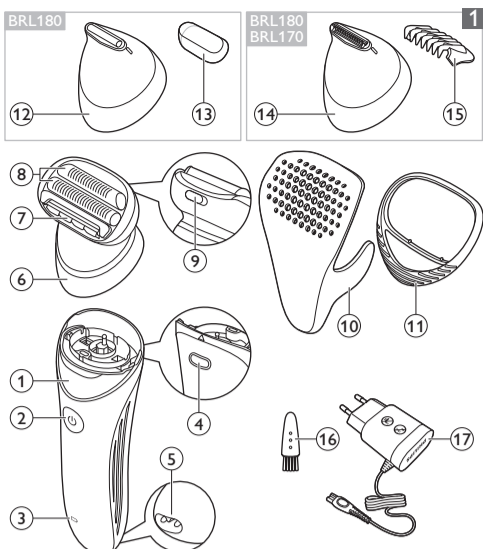
BRL180, BRL170, BRL160



© 2015 Koninklijke Philips N.V.
All rights reserved
4222.003.0151.1 (10/2015)

 >75% recycled paper
>75% papier recyclé





English

Introduction

Congratulations on your purchase and welcome to Philips! To fully benefit from the support that Philips offers, register your product at www.philips.com/welcome.

General description (Fig. 1)

- 1 Handle
 - 2 On/off button
 - 3 Battery indicator
 - 4 Release button
 - 5 Socket for small plug
 - 6 Shaving head
 - 7 Trimmer
 - 8 Foils
 - 9 Foil holder release slide
 - 10 Travel cap with lock
 - 11 Skin stretcher cap
 - 12 Small shaving head (BRL180 only)
 - 13 Protection cap for small shaving head (BRL180 only)
 - 14 Bikini trimmer head (BRL180, BRL170 only)
 - 15 Bikini trimmer comb (BRL180, BRL170 only)
 - 16 Cleaning brush
 - 17 Adapter
- Not shown: Pouch

Charging

Note: Charge the appliance fully before you use it for the first time.

Note: This appliance can only be used without cord.

To charge the appliance, insert the small plug into the socket in the bottom of the appliance and put the adapter in the wall socket.

- The charge indicator flashes white (Fig. 2): the appliance is charging. Charging takes up to 1 hour.
- The charge indicator lights up white continuously (Fig. 3): the appliance is fully charged and has a cordless operating time up to 60 minutes.
- The charge indicator does not light up when the appliance is switched on: the appliance contains enough energy to be used.
- The charge indicator flashes orange (Fig. 2): the battery is almost empty and needs to be charged.

Note: If the appliance is fully charged but still connected to the mains, the charge indicator flashes a few times when you press the on/off button. This indicates that you should disconnect the appliance from the mains before you can switch it on.

Quick charge

- When the battery is completely empty and you start charging it, the charge indicator flashes white quickly.
- After approximately 5 minutes, the charge indicator starts flashing white slowly. At this point, the battery contains enough energy to finish your shave.

Using the appliance

Switching the appliance on and off

- 1 To switch on the appliance, press the on/off button once (Fig. 4).
- 2 To switch off the appliance, press the on/off button once more.

Attaching and detaching heads

- 1 To attach a head, press it onto the handle ('click') (Fig. 5).
- 2 To detach a head, press the release button on the back of the appliance (Fig. 6).

Attaching and detaching accessories

- 1 To attach an accessory, simply snap it onto the head ('click') (Fig. 7).
- 2 To detach an accessory, grab its front and back and pull it upwards off the head (Fig. 8). To detach a comb, pull its back upwards with a fingernail (Fig. 9).

Shaving and trimming

The appliance is suitable for use in the bath or shower, but you can also use it dry. If you want to use creams or body lotion, apply them after you have used the appliance.

Note: The appliance can only be used without cord.

Note: When you use the appliance to trim hairs, use it dry for the best result.

- 1 Place the appliance on your skin in such a way that the attachment or accessory is in full contact with the skin (Fig. 10).
- 2 When you use the appliance on sensitive areas, stretch the skin with your free hand. When you use the appliance on your underarms, raise your arm and put your hand on the back of your head to stretch the skin (Fig. 11).
- 3 Move the appliance slowly against the direction of hair growth (Fig. 12).

Note: If you move the appliance over your skin too fast, you may not obtain a smooth result.

Shaving head

You can use the shaving head to shave your legs and body.

Note: Always check the foils before use. If they are damaged in any way, replace them right away (see 'Replacement').

Skin stretcher cap

You can attach the skin stretcher cap onto the shaving head to make the hairs stand upright during shaving. This makes it easier to remove them.

Bikini trimmer head (BRL180, BRL170 only)

You can use the bikini trimmer head to trim hard-to-reach areas in the bikini zone.

Place the bikini trimmer head flat onto the skin to trim (Fig. 13). Place the bikini trimmer head perpendicularly onto the skin for styling and shaping (Fig. 14).

Bikini trimmer comb (BRL180, BRL170 only)

You can attach the bikini trimmer comb onto the bikini trimmer head to trim hairs in the bikini area to a length of 3mm (Fig. 15).

Small shaving head (BRL180 only)

You can use the small shaving head for precision shaving of small areas of your body.

If the hairs in the area to be shaved are longer than 3mm, first pretrim them with the bikini trimmer head.

Place the small shaving head flat onto the skin (Fig. 16).

Cleaning and storage

Keep the adapter dry.

- 1 Switch off the appliance.
- 2 Use the cleaning brush to brush away any hairs that have collected under the trimmer of the shaving head.
- 3 Push the foil holder release slide on the back of the shaving head to the right to remove the foil holder (Fig. 17).
- 4 Clean all parts of the shaving head with the cleaning brush, except the foils.
- 5 BRL180 only: To clean the small shaving head, hold the sides of the top part and pull it off the bottom part (Fig. 18). Brush the inside of the top part and the cutter of the bottom part with the cleaning brush (Fig. 19) and then rinse both parts.
- 6 Rinse the foil holder, heads and accessories under the tap. Shake them firmly to remove water drops.
- 7 Let all parts dry completely.
- 8 Place the foil holder back onto the shaving head ('click').
- 9 Put protection/travel caps or combs on the heads to prevent damage to the heads when you store them.
- 10 Store the appliance, its heads and accessories in the pouch.

Note: Lubricate trimmer teeth and foils with a drop of sewing machine oil every six weeks for optimal performance.

Replacement

To buy accessories or spare parts, visit www.shop.philips.com/service or go to your Philips dealer. You can also contact the Philips Consumer Care Centre in your country (see the worldwide guarantee leaflet for contact details)

For optimal performance, we advise you to replace the foils and cutters of the shaving head every two years. If you use the shaving head twice or more times a week, replace the cutting unit more often. Always replace the foils and cutters with an original set (BRL385).

Dansk

Introduktion

Tillykke med dit køb, og velkommen til Philips! For at få fuldt udbytte af den support, Philips tilbyder, skal du registrere dit produkt på www.philips.com/welcome.

Generel beskrivelse (fig. 1)

- 1 Håndgreb
 - 2 On/off-knap
 - 3 Indikator for batteriniveau
 - 4 Udløserknap
 - 5 Lille strømstik
 - 6 Shaverhoved
 - 7 Trimmer
 - 8 Folier
 - 9 Knap, der frigør folieholderen
 - 10 Transportdæksel med lås
 - 11 Dæksel til hudstrammer
 - 12 Lille shaverhoved (kun BRL180)
 - 13 Beskyttelsesdæksel til lille shaverhoved (kun BRL180)
 - 14 Bikinitrimmehoved (kun BRL180 og BRL170)
 - 15 Bikinitrimmerkam (kun BRL180 og BRL170)
 - 16 Cleaning brush
 - 17 Adapter
- Ikke vist: Etui

Opladning

Bemærk: Før apparatet bruges første gang, skal det være helt opladet.

Bemærk: Dette apparat kan kun bruges uden ledning.

Apparatet oplades ved at sætte det lille stik i indgangen i bunden af apparatet og sætte adapteren i stikkontakten.

- Opladningsindikatoren blinker hvidt (fig. 2): apparatet oplades Opladning tager op til 1 time.
- Opladningsindikatoren lyser hvidt (fig. 3): Apparatet er fuldt opladet og har en ledningsfri brugstid på op til 60 minutter.
- Opladningsindikatoren lyser ikke, når apparatet tændes: Apparatet er opladet og klar til brug.
- Opladningsindikatoren blinker orange (fig. 2): Batteriet er næsten afladet og skal oplades.

Bemærk: Hvis apparatet er fuldt opladet, men stadig tilsluttet til stikkontakten, blinker opladningsindikatoren et par gange, når du trykker på on/off-knappen. Dette angiver, at du skal frakoble apparatet fra stikkontakten, før du kan bruge det.

Hurtig opladning

- Når batteriet er helt tomt, og du begynder at oplade det, blinker opladningsindikatoren hurtigt hvidt.
- Efter ca. 5 minutter, begynder opladningsindikatoren at blinke langsomt hvidt. På dette tidspunkt indeholder batteriet tilstrækkelig energi til, at du kan gøre din barbering færdig.

■ Sådan bruges apparatet ■

Sådan tændes og slukkes apparatet

- 1 Apparatet tændes ved at trykke én gang (fig. 4) på tænd/sluk-knappen.
- 2 Tryk på tænd/sluk-knappen igen for at slukke apparatet.

Påsætning og aftagning af hoveder.

- 1 Du påsætter et hoved ved at trykke det fast på håndtaget ("klik") (fig. 5).
- 2 Du tager hovedet af ved at trykke på udløserknappen bag på apparatet (fig. 6).

Påsætning og aftagning af tilbehør

- 1 Du fastgør tilbehør ved at trykke det fast på hovedet ("klik") (fig. 7).
- 2 Du tager tilbehør af ved at tage fat i det fortil og bagtil og trække det opad af hovedet (fig. 8). Du tager en kam af ved at trække den opad bagtil med en fingernegl (fig. 9).

Barbering og trimning

Apparatet er velegnet til brug i badet eller under bruseren, men du kan også bruge det tørt. Hvis du vil bruge cremer eller body lotion, skal du påføre dem, efter at du har brugt apparatet.

Bemærk: Apparatet kan kun bruges uden ledning.

Bemærk: Når du bruger apparatet til trimning af hår, skal du bruge det tørt for at opnå det bedste resultat.

- 1 Placer apparatet på huden, så den påsatte del eller tilbehøret har fuld kontakt med huden (fig. 10).
- 2 Når du bruger apparatet på følsomme områder, skal du stramme huden med den anden hånd. Når du bruger apparatet til armhulen, skal du løfte armen og føre hånden om til nakken for at stramme huden (fig. 11).
- 3 Bevæg apparatet med langsomme bevægelser imod hårenes vækstretning (fig. 12).

Bemærk: Hvis du bevæger apparatet for hurtigt hen over huden, får du muligvis ikke et glat resultat.

Shaverhoved

Du kan bruge shaverhovedet til barbering af kroppen og benene.

Bemærk: Kontrollér altid skærene før brug. Hvis de på nogen måde er beskadiget, skal de udskiftes med det samme (se "Udskiftning").

Dæksel til hudstrammer

Du kan sætte hudstrammerkappen på shaverhovedet for at få hårene til at rejse sig under barberingen. Det gør det lettere at barbære hårene af.

Bikinitrimmehoved (kun BRL180 og BRL170)

Du kan bruge bikinitrimmehovedet til at trimme steder i bikiniområdet, der er svære at nå. Placer bikinitrimmehovedet fladt på huden for at trimme (fig. 13). Placer bikinitrimmehovedet vinkelret mod huden for at style og forme (fig. 14).

Bikinitrimmerkam (kun BRL180 og BRL170)

Du kan sætte bikinitrimmekammen på bikinitrimmehovedet for at trimme hårene i bikiniområdet til en længde på 3 mm (fig. 15).

Lille shaverhoved (kun BRL180)

Du kan bruge det lille shaverhoved til nøjagtig barbering af små områder på kroppen.

Hvis hårene i det område, der skal barberes, er længere end 3 mm, skal du først trimme med bikinitrimmehovedet.

Placer det lille shaverhoved fladt på huden (fig. 16).

■ Rengøring og opbevaring ■

Hold adapteren tør.

- 1 Sluk for apparatet.
- 2 Brug rensbørsten til at børste eventuelle hår væk, der har samlet sig under shaverhovedets trimmer.
- 3 Tryk knappen til frigørelse af folieholderen på bagsiden af shaverhovedet til højre for at fjerne folieholderen (fig. 17).
- 4 Rengør alle dele af shaverhovedet med rensbørsten, undtagen folierne.
- 5 Kun BRL180: Rengør det lille shaverhoved ved at holde på siderne af den øverste del og trække den af den nederste del (fig. 18). Brug rensbørsten (fig. 19) til at børste indvendigt i den øverste del og på skæreenheden, og skyl derefter begge dele.
- 6 Skyl folieholderen, hovederne og tilbehøret under vandhanen. Ryst delene grundigt for at fjerne vanddråber.
- 7 Lad alle delene tørre helt.
- 8 Sæt folieholderen på shaverhovedet igen ("klik").
- 9 Sæt beskyttelses-/transportdækslerne eller kammene på hovederne for at forhindre, at hovederne beskadiges under opbevaring.
- 10 Opbevar apparatet, dets hoveder og tilbehør i etuiet.

Bemærk: Smør trimmerens tænder og skær med en dråbe symaskineolie hver sjette uge for at sikre optimal funktionsevne.

Udskiftning

Du kan købe tilbehør og reservedele på www.shop.philips.com/service eller hos din Philips-forhandler. Du kan også kontakte det lokale Philips-kundecenter (du kan finde kontaktoplysninger i folderen "World-Wide Guarantee"). For at få optimal ydeevne anbefaler vi, at du udskifter shaverhovedets folier og skæreenheder hvert andet år. Hvis du bruger shaverhovedet to gange om ugen eller mere, skal du udskifte skæreenheden oftere. Udskift altid folierne og skærene med et originalt sæt (BRL385).

Suomi

Johdanto

Onnittelut ostoksestasi – ja tervetuloa Philips-käyttäjien joukkoon! Saat parhaan mahdollisen hyödyn Philipsin palveluista rekisteröimällä tuotteesi osoitteessa www.philips.com/welcome.

Laitteen osat (kuva 1)

- 1 Runko
 - 2 Virtapainike
 - 3 Akun merkkivalo
 - 4 Vapautuspainike
 - 5 Liitäntä pienelle liittimelle
 - 6 Ajopää
 - 7 Trimmeri
 - 8 Teräverkot
 - 9 Teräverkon pidikkeen vapautuskytkin
 - 10 Lukittava suojuus
 - 11 Ihon venytinosa
 - 12 Pieni ajopää (vain BRL180)
 - 13 Pienen ajopään suojuus (vain BRL180)
 - 14 Bikinitrimmeripää (vain BRL180 ja BRL170)
 - 15 Bikinitrimmerin kampa (vain BRL180 ja BRL170)
 - 16 Cleaning brush
 - 17 Verkkolaite
- Ei kuvassa: Pussi

Lataaminen

Huomautus: Lataa laite täyteen ennen ensimmäistä käyttökertaa.

Huomautus: tätä laitetta voi käyttää vain ilman johtoa.

Kun haluat ladata laitteen, aseta pieni liitin laitteen pohjassa olevaan liitäntään ja liitä verkkolaite pistorasiaan.

- Latauksen merkkivalo vilkkuu valkoisena (kuva 2): laite latautuu. Lataaminen kestää jopa 1 tunnin.
- Latausmerkkivalo palaa jatkuvasti valkoisena (kuva 3): laite on latautunut täyteen – ja sen käyttöaika ilman johtoa on 60 minuuttia.
- Latausmerkkivalo ei syty, kun laitteeseen on kytketty virta: laitteessa on tarpeeksi virtaa sen käyttöön.
- Latausmerkkivalo vilkkuu oranssina (kuva 2): akun virta on lähes lopussa, ja akku on ladattava.

Huomautus: Jos laite on latautunut täyteen, mutta se on vielä liitettyä verkkovirtaan, latauksen merkkivalo välähtää muutaman kerran, kun painat virtapainiketta. Tämä osoittaa, että pistoke on irrotettava pistorasista, ennen kuin voit käynnistää laitteen.

Pikalataus

- Kun akku on täysin tyhjä ja aloitat sen lataamisen, latauksen merkkivalo vilkkuu nopeasti valkoisena.
- Noin 5 minuutin kuluttua latauksen merkkivalo alkaa vilkkua hitaasti valkoisena. Tällöin akussa on riittävästi virtaa ajon suorittamiseen loppuun.

Käyttö

Laitteen virran kytkeminen ja katkaiseminen

- 1 Käynnistä laite painamalla virtapainiketta kerran (kuva 4).
- 2 Sammuta laite painamalla virtapainiketta uudelleen.

Päiden kiinnittäminen ja irrottaminen

- 1 Kiinnitä pää painamalla se kiinni runkoon (kunnes se napsahtaa) (kuva 5).
- 2 Irrota pää painamalla laitteen (kuva 6) takana olevaa vapautuspainiketta.

Lisätarvikkeiden kiinnittäminen ja irrottaminen

- 1 Kiinnitä lisätarvike painamalla se kiinni päähän (kunnes se napsahtaa) (kuva 7).
- 2 Irrota lisätarvike tarttumalla sen etu- ja takaosan ja vetämällä sitä päästä (kuva 8) ylöspäin. Irrota kampa vetämällä sitä kynnellä (kuva 9) taakse- ja ylöspäin.

Ajeleminen ja trimmaaminen

Laite sopii käytettäväksi kylvyssä tai suihkussa, mutta voit käyttää sitä myös kuiva-ajoon. Jos haluat käyttää voidetta tai kosteusemulsiota, levitä ne iholle laitteen käytön jälkeen.

Huomautus: Laitetta voi käyttää vain ilman johtoa.

Huomautus: Kun käytät laitetta ihokarvojen trimmaamiseen, saat parhaan tuloksen kuiva-ajolla.

- 1 Aseta laite ihoa vasten niin, että lisäosa tai lisävaruste koskettaa koko ajan ihoa (kuva 10).
- 2 Kun käytät laitetta herkillä alueilla, venytä ihoa vapaalla kädellä. Kun käytät laitetta kainaloissa, venytä ihoa (kuva 11) nostamalla käsivartesi ylös ja asettamalla kätesi pääsi taakse.
- 3 Liikuta laitetta hitaasti ihokarvojen kasvusuuntaan (kuva 12) vastaan.

Huomautus: Jos liikutat laitetta iholla liian nopeasti, et välttämättä saa sileää tulosta.

Ajopää

Ajopään avulla voit ajaa karvoja jaloistasi ja vartalostasi.

Huomautus: Tarkista teräverkot aina ennen käyttöä. Jos ne ovat jollakin tavalla vahingoittuneita, vaihda ne heti (katso kohta Varaosat).

Ihon venytinosa

Voit kiinnittää ajopäähän ihon venytysosan, jonka avulla karvat nousevat pystyyn. Tämä helpottaa niiden poistamista.

Bikinitrimmeripää (vain BRL180 ja BRL170)

Voit käyttää bikinitrimmeripäätä bikinialueen hankalien paikkojen trimmaamiseen.

Aseta bikinitrimmeripää tasaisesti ihoa vasten trimmausta (kuva 13) varten. Aseta bikinitrimmeripää kohtisuoraan ihoa vasten muotoilua (kuva 14) varten.

Bikinitrimmerin kampa (vain BRL180 ja BRL170)

Voit kiinnittää bikinitrimmeripäähän bikinitrimmerin kamman, jolla voit trimmata bikinialueen ihokarvat 3 mm:n (kuva 15) pituisiksi.

Pieni ajopää (vain BRL180)

Pieni ajopää on tarkoitettu kehon pienten osien tarkkuusajoon.

Jos ajettavalla alueella olevat ihokarvat ovat pidempiä kuin 3 mm, lyhennä niitä ensin bikinitrimmeripäällä.

Aseta pieni ajopää tasaisesti ihoa (kuva 16) vasten.

Puhdistus ja säilytys

Suojaa verkkolaite kosteudelta.

- 1 Katkaise laitteesta virta.
- 2 Harjaa ihokarvat puhdistusharjalla huolellisesti pois ajopään ohjauskammasta.
- 3 Irrota teräverkon pidike (kuva 17) työntämällä ajopään takaosassa olevaa teräverkon pidikkeen vapautuskytkintä oikealle.
- 4 Puhdista ajopään kaikki osat teräverkkoa lukuun ottamatta puhdistusharjalla.
- 5 Vain malli BRL180: Puhdista pieni ajopää pitämällä kiinni sen yläosan molemmilta puolilta ja vetämällä alaosa (kuva 18) irti. Harjaa yläosan sisäpuoli ja alaosan terä puhdistusharjalla (kuva 19) ja huuhtelee molemmat osat.
- 6 Huuhtelee teräverkon pidike, päät ja lisätarvikkeet hanan alla. Ravista niitä voimakkaasti vesipisaroiden poistamiseksi.
- 7 Anna kaikkien osien kuivua kokonaan.
- 8 Aseta teräverkon pidike takaisin ajopäähän.
- 9 Laita päihin suojukset tai kammat, jotta ne eivät pääse vahingoittumaan säilytyksen aikana.
- 10 Säilytä laitetta sekä sen päitä ja lisäosia pussissa.

Huomautus: Levitä trimmerin terään ja teräverkkoon pisara ompelukoneöljyä kuuden viikon välein. Tämä takaa laitteen parhaan mahdollisen toiminnan.

Varaosat

Voit ostaa tarvikkeita ja varaosia osoitteesta www.shop.philips.com/service ja Philips-jälleenmyyjiltä. Voit myös ottaa yhteyttä oman maasi Philips-asiakaspalveluun (eri maiden tukipuhelinnumerot on lueteltu takuulehtisessä).

Optimaalisen ajotuloksen saamiseksi suosittelemme teräverkkojen ja leikkureiden vaihtamista kahden vuoden välein. Jos käytät ajopäätä vähintään kaksi kertaa viikossa, vaihda teräyksikkö tätä useammin. Vaihda teräverkkojen ja leikkureiden tilalle aina alkuperäinen sarja (BRL385).

Norsk

Innledning

Congratulations on your purchase and welcome to Philips! To fully benefit from the support that Philips offers, register your product at www.philips.com/welcome.

Generell beskrivelse (fig. 1)

- 1 Håndtak
 - 2 On/off button
 - 3 Batteriindikator
 - 4 Utløserknapp
 - 5 Socket for small plug
 - 6 Skjærehode
 - 7 Trimmer
 - 8 Folie
 - 9 Utløserknapp for folieholder
 - 10 Reisedeksel med lås
 - 11 Hudstrekkingshette
 - 12 Lite skjærehode (bare BRL180)
 - 13 Beskyttelsesdeksel for lite skjærehode (bare BRL180)
 - 14 Bikinitrimmehode (bare BRL180, BRL170)
 - 15 Bikinitrimmekam (bare BRL180, BRL170)
 - 16 Cleaning brush
 - 17 Adapter
- Ikke vist: Pouch

Lading

Merk: Lad apparatet helt opp før du bruker det for første gang.

Note: This appliance can only be used without cord.

Du lader apparatet ved å sette den lille kontakten i uttaket i bunnen av apparatet og sette adapteren i vegguttaket.

- Ladeindikatoren blinker hvitt (Fig. 2): apparatet lades. Lading tar opptil 1 time.
- Ladeindikatoren lyser hvitt kontinuerlig (Fig. 3): apparatet er fulladet og har en trådløs driftstid på opptil 60 minutter.
- Ladelampen lyser ikke når apparatet slås på: apparatet har nok strøm til å brukes.
- Ladeindikatoren blinker oransje (Fig. 2): batteriet er nesten tomt og må lades.

Merk: Hvis apparatet er fulladet, men fremdeles er koblet til strømmettet, blinker ladeindikatoren noen ganger når du trykker på av/på-knappen. Dette indikerer at du må koble apparatet fra strømmettet før du kan slå det på.

Rask lading

- Når batteriet er helt tomt og du begynner å lade det, blinker ladeindikatoren hvitt raskt.
- Etter ca. 5 minutter begynner ladeindikatoren å blinke hvitt sakte. Da har batteriet nok strøm til å fullføre barberingen.

■ Bruke apparatet ■

Slå apparatet av eller på

- 1 Du slår på apparatet ved å trykke på av/på-knappen én gang (Fig. 4).
- 2 Du slår av apparatet ved å trykke på av/på-knappen én gang til.

Feste og løsne hoder

- 1 Fest et hode ved å trykke det på håndtaket ("klikk") (Fig. 5).
- 2 Løsne et hode ved å trykke på utløserknappen på baksiden av apparatet (Fig. 6).

Feste og løsne tilbehør

- 1 Hvis du vil feste et tilbehør, trykker du det ganske enkelt på hodet ("klikk") (Fig. 7).
- 2 Hvis du vil løsne et tilbehør, tar du tak i for- og baksiden, og trekker det oppover av hodet (Fig. 8). Hvis du vil løsne en kam, trekker du baksiden oppover med en fingernegl (Fig. 9).

Barbering og trimming

Apparatet er egnet for bruk i badekar eller dusj, men det kan også brukes tørt. Hvis du vil bruke kremer eller bodylotion, tar du på disse etter at du har brukt apparatet.

Merk: Apparatet kan kun brukes uten ledning.

Merk: Du oppnår best resultat hvis du trimmer hår når apparatet er tørt.

- 1 Plasser apparatet på huden slik at tilbehøret er i full kontakt med huden (Fig. 10).
- 2 Strekk ut huden med den ledige hånden når du bruker apparatet på sensitive områder. Når du bruker apparatet på armhulene, hever du armen og legger hånden på baksiden av hodet ditt for å strekke huden (Fig. 11).
- 3 Før apparatet sakte mot retningen av hårveksten (Fig. 12).

Merk: Hvis du flytter apparatet over huden for fort, vil du kanskje ikke få et jevnt resultat.

Skjærehode

Du kan bruke skjærehodet til å barbere beina, armhulene og kroppen.

Merk: Kontroller alltid folien før bruk. Hvis den er skadet, må den skiftes ut (se Utskiftning).

Hudstrekkingshette

Du kan feste hudstrekkingshetten på skjærehodet for å få hårene til å reise seg under barbering. Dette gjør det enklere å fjerne dem.

Bikinitrimmehode (bare BRL180, BRL170)

Du kan bruke bikinitrimmehodet til å trimme områder som er vanskelige å nå i bikinilinjene. Plasser bikinitrimmehodet flatt på huden slik for å trimme (Fig. 13). Plasser bikinitrimmehodet vinkelrett på huden for styling og forming (Fig. 14).

Bikinitrimmekam (bare BRL180, BRL170)

Du kan feste bikinitrimmekammen på bikinitrimmehodet for å trimme hår i bikinilinjene til en lengde på 3 mm (Fig. 15).

Lite skjærehode (bare BRL180)

Du kan bruke det lille skjærehodet for presisjonsbarbering av små områder på kroppen. Hvis hårene er lengre enn 3 mm, forhåndstrimmer du dem med bikinitrimmehodet.

Plasser det lille skjærehodet flatt på huden (Fig. 16).

■ Rengjøring og oppbevaring ■

Hold adapteren tørr.

- 1 Slå av apparatet.
- 2 Bruk rengjøringsbørsten til å børste vekk hår som har samlet seg under trimmeren på skjærehodet.
- 3 Skyv utløserbryteren på baksiden av skjærehodet til høyre for å fjerne folieholderen (Fig. 17).
- 4 Rengjør alle deler av barberhodet med rengjøringsbørsten, bortsett fra folien.
- 5 Bare BRL180: Når du skal rengjøre det lille skjærehodet, holder du i sidene på den øverste delen og trekker den av den nederste delen (Fig. 18). Børst innsiden av den øverste delen og kniven i den nederste delen med rengjøringsbørsten (Fig. 19) og skylle deretter begge delene.
- 6 Skylle folieholderen, hoder og tilbehør under springen. Rist dem godt for å fjerne vanndråper.
- 7 La alle delene tørke helt.
- 8 Plasser folieholderen tilbake på skjærehodet (du skal høre et klikk).
- 9 Sett beskyttelses-/reisehette eller kammer på hodene for å hindre skade på hodene når du oppbevarer dem.
- 10 Oppbevar apparatet, hodene og tilbehøret i posen.

Merk: Smør tennene og foliene på trimmeren med en dråpe sylimaskinolje hver sjette uke for optimal trimmerytelse.

■ Utskiftning ■

Gå til www.shop.philips.com/service eller din lokale Philips-forhandler for å kjøpe tilbehør eller reservedeler. Du kan også kontakte Philips' forbrukerstøtte i landet der du bor (du finner kontaktinformasjonen i garantiheftet). For optimal ytelse anbefaler vi at du bytter ut folien og knivene til skjærehodet annethvert år. Hvis du bruker barberhodet to eller flere ganger i uken, bytter du ut klippeenheten oftere. Bytt alltid ut foliene og knivene med et originalsett (BRL385).

Svenska

■ Introduktion ■

Grattis till ditt inköp och välkommen till Philips! Få ut mesta möjliga av den support Philips erbjuder

genom att registrera din produkt på
www.philips.com/welcome.

■ Allmän beskrivning (bild 1) ■

- 1 Handtag
- 2 På/av-knapp
- 3 Batteriindikator
- 4 Frigöringsknapp
- 5 Anslutning för liten kontakt
- 6 Rakhuvud
- 7 Trimmer
- 8 Skärfolier
- 9 Foliehållarens frigöringsknapp
- 10 Resekåpa med lås
- 11 Hudsträckare
- 12 Litet rakhuvud (endast BRL180)
- 13 Skyddskåpa för litet rakhuvud (endast BRL180)
- 14 Trimhuvud för bikinilinjén (endast BRL180 och BRL170)
- 15 Trimkam för bikinilinjén (endast BRL180 och BRL170)
- 16 Rengöringsborste
- 17 Adapter

Visas inte: Fodral

■ Laddning ■

Obs! Ladda apparaten fullständigt innan du använder den första gången.

Obs! Den här apparaten kan endast användas utan sladd.

Ladda apparaten genom att sätta i den lilla kontakten i uttaget på apparatens undersida och ansluta adaptern till vägguttaget.

- Laddningsindikatorn blinkar vitt (Bild 2): apparaten laddas. Laddningen tar upp till 1 timme.
- Laddningsindikatorn lyser med konstant vitt sken (Bild 3): apparaten är fulladdad och har en sladdlös drifttid på upp till 60 minuter.
- Laddningsindikatorn tänds inte om apparaten är påslagen: batteriet innehåller tillräckligt mycket energi för att apparaten ska kunna användas.
- Laddningsindikatorn blinkar orange (Bild 2): batteriet är nästan urladdat och behöver laddas.

Obs! Om apparaten är fulladdad men fortfarande är ansluten till elnätet blinkar laddningsindikatorn några gånger när du trycker på på/av-knappen. Blinkningarna anger att du måste koppla bort apparaten från elnätet innan du kan slå på den.

Snabbladdning

- När batteriet är fullständigt urladdat och du börjar ladda apparaten blinkar laddningsindikatorn snabbt med vitt sken.
- Efter cirka fem minuter börjar laddningsindikatorn blinka långsamt med vitt sken. När detta sker har batteriet laddats tillräckligt mycket för att du ska kunna slutföra rakningen.

■ Använda apparaten ■

Slå på och stänga av apparaten

- 1 Slå på apparaten genom att trycka en gång (Bild 4) på på/av-knappen.
- 2 Stäng av apparaten genom att trycka på på/av-knappen en gång till.

Sätta på och ta av huvudena

- 1 Sätt fast ett huvud genom att trycka fast det på handtaget (ett klickljud hörs) (Bild 5).
- 2 Ta av ett huvud genom att trycka på frigöringsknappen på apparatens (Bild 6) baksida.

Sätta på och ta av tillbehör

- 1 Sätt på ett tillbehör genom att helt enkelt trycka fast det på huvudet (ett klickljud hörs) (Bild 7).
- 2 Ta av ett tillbehör genom att ta tag i dess fram- och baksida och dra det rakt upp från huvudet (Bild 8). Ta av en kam genom att dra dess bakdel uppåt med en nagel (Bild 9).

Rakning och trimning

Apparaten kan användas i både badet och duschen men du kan även använda den torr. Om du vill använda krämer eller body lotion gör du detta efter att du har använt apparaten.

Obs! Apparaten kan endast användas utan sladd.

Obs! Om du använder apparaten för att trimma hår får du bästa möjliga resultat när apparaten är torr.

- 1 Håll apparaten mot huden så att det monterade tillbehöret eller huvudet har fullständig kontakt med huden (Bild 10).
- 2 Sträck ut huden med din lediga hand när du använder apparaten på känsliga områden. Lyft armen och håll handen bakom huvudet för att sträcka huden (Bild 11) när du använder apparaten på underarmarna.
- 3 För apparaten långsamt mot hårets växtriktning (Bild 12).

Obs! Om du för apparaten för snabbt över huden kan resultatet bli ojämnt.

Rakhuvud

Du kan använda rakhuvudet för att raka benen och kroppen.

Obs! Kontrollera alltid apparatens folier innan du använder den. Om de är skadade på något sätt bör du omedelbart byta ut dem (se "Byten").

Hudsträckare

Du kan fästa hudsträckaren på rakhuvudet för att få hårstråna att resa sig när du rakar dig. Det gör det enklare att ta bort dem.

Trimhuvud för bikinilinjén (endast BRL180 och BRL170)

Du kan använda trimhuvudet för bikinilinjén för att trimma svåråtkomliga områden längs bikinilinjén. Håll trimhuvudet för bikinilinjén rakt mot huden för att trimma (Bild 13). Håll trimhuvudet för bikinilinjén vinkelrätt mot huden för styling och formning (Bild 14).

Trimkam för bikinilinjén (endast BRL180 och BRL170)

Du kan fästa kammen på trimhuvudet för att trimma håret i bikiniområdet till 3 mm (Bild 15) längd.

Litet rakhuvud (endast BRL180)

Du kan använda det lilla rakhuvudet för precisionsrakning av små områden på kroppen.

Om håret i det område som ska rakas är längre än 3 mm bör du först förtrimma det med trimhuvudet för bikinilinjén.

Håll det lilla rakhuvudet rakt mot huden (Bild 16).

■ Rengöring och förvaring ■

Blöt inte ned adaptern.

- 1 Stäng av apparaten.
- 2 Använd rengöringsborsten för att borsta bort hår som har samlats under rakhuvudets trimmer.
- 3 Tryck foliehållarens frigöringsknapp på skärhuvudets baksida åt höger för att ta bort foliehållaren (Bild 17).
- 4 Rengör rakhuvudets alla delar, förutom folierna, med rengöringsborsten.
- 5 Endast BRL180: Du rengör det lilla rakhuvudet genom att ta tag i sidorna på den övre delen dra loss den från den undre delen (Bild 18). Borsta rent insidan av den övre delen och skärmekanismen i den undre delen med rengöringsborsten (Bild 19) och skölj sedan av båda delarna.
- 6 Skölj av foliehållaren, huvudena och tillbehören under kranen. Skaka dem ordentligt för att få bort alla vattendroppar.
- 7 Låt alla delar torka fullständigt.
- 8 Sätt tillbaka foliehållaren på rakhuvudet (ett klickljud hörs).
- 9 Sätt på skyddskåporna/resekåpan eller kamarna på huvudena för att förhindra att de skadas i samband med förvaringen.
- 10 Förvara apparaten, dess huvuden och tillbehör i fodralet.

Obs! Smörj trimsaxens tänder och folier med en droppe symaskinsolja var sjätte vecka för att få optimal prestanda.

■ Byten ■

Du kan köpa tillbehör och reservdelar på www.shop.philips.com/service och hos din lokala Philips-återförsäljare. Du kan även kontakta Philips kundtjänst i ditt land (kontaktinformation finns i garantibroschyren)

Vi rekommenderar att du byter ut rakhuvudets folier och knivar vartannat år för att få optimal prestanda. Om du använder rakhuvudet minst två gånger i veckan bör du byta ut klippenheten oftare. Byt alltid ut folierna och knivarna mot originaldelar (BRL385).

Türkçe

■ Giriş ■

Ürünümüzü satın aldığınız için teşekkür ederiz; Philips'e hoş geldiniz! Philips'in sunduğu destekten tam olarak yararlanmak için ürününüzü www.philips.com/welcome adresinden kaydettirin.

■ Genel bilgiler (Şek. 1) ■

- 1 Tutma yeri
 - 2 Açma/kapama düğmesi
 - 3 Pil göstergesi
 - 4 Ayırma düğmesi
 - 5 Küçük fiş için soket
 - 6 Tıraş başlığı
 - 7 Düzeltici
 - 8 Folyolar
 - 9 Folyo tutucu açma düğmesi
 - 10 Kilitli seyahat başlığı
 - 11 Cilt germe başlığı
 - 12 Küçük tıraş başlığı (sadece BRL180)
 - 13 Küçük tıraş başlığı koruyucu kapağı (sadece BRL180)
 - 14 Bikini bölgesi düzeltme başlığı (sadece BRL180, BRL170)
 - 15 Bikini bölgesi düzeltici tarağı (sadece BRL180, BRL170)
 - 16 Temizleme fırçası
 - 17 Adaptör
- Gösterilmemiştir: Kılıf

■ Şarj etme ■

Not: İlk kullanımdan önce cihazı tamamen şarj edin.

Not: Bu cihaz sadece kablosuz olarak kullanılabilir.

Cihazı şarj etmek için küçük fişi cihazın tabanındaki sokete, adaptörü de duvardaki prize takın.

- Şarj göstergesi beyaz renkte (Şek. 2) yanıp söndüğünde: cihaz şarj oluyor. Şarj 1 saate kadar sürebilir.
- Şarj göstergesi sürekli beyaz renkte (Şek. 3) yandığında: cihaz tamamen şarj olmuştur ve 60 dakikaya kadar kablosuz çalışabilir.
- Şarj göstergesinin ışığı cihaz açık konumdayken yanmıyorsa: cihaz kullanım için yeterli enerjiye sahiptir.
- Şarj göstergesi turuncu renkte (Şek. 2) yanıp söndüğünde: pil neredeyse boştur ve şarj edilmesi gerekir.

Not: Cihaz tamamen şarj olmuş, ancak hala elektriğe bağlıysa, açma/kapama düğmesine bastığınızda şarj göstergesi birkaç kez yanıp söner. Bu, cihazı açmadan önce prizden çıkarmanız gerektiğini gösterir.

Hızlı şarj

- Pil tamamen boş olduğunda ve pili şarj etmeye başladığınızda, şarj göstergesi hızlı bir şekilde beyaz renkte yanıp söner.
- Yaklaşık 5 dakikadan sonra, şarj göstergesi yavaş bir şekilde beyaz renkte yanıp sönmeye başlar. Bu noktada, pil tıraşınızı bitirmeye yetecek kadar enerjiye sahiptir.

■ Cihazın kullanımı ■

Cihazın açılması ve kapatılması

- 1 Cihazı açmak için açma/kapama düğmesine bir kez (Şek. 4) basın.
- 2 Cihazı kapatmak için açma/kapama düğmesine bir kere daha basın.

Başlıkların takılıp çıkarılması

- 1 Başlığı takmak için sapa bastırın ('klik' sesi duyulur) (Şek. 5).
- 2 Başlığı çıkarmak için cihazın (Şek. 6) arkasındaki ayırma düğmesine basın.

Aksesuarların takılıp çıkarılması

- 1 Aksesuarı takmak için onu başlığa oturtun ('klik' sesi duyulur) (Şek. 7).
- 2 Aksesuarı çıkarmak için, ön ve arka tarafından tutarak başlıktan (Şek. 8) yukarıya doğru çekin. Tarağı çıkarmak için, tırnağınızı (Şek. 9) kullanarak arkasından yukarıya doğru çekin.

Tıraş ve düzeltme

Cihaz banyo veya duşta kullanıma uygundur, ancak cihazı kuru olarak da kullanabilirsiniz. Krem veya vücut losyonu kullanmak istiyorsanız, onları cihazı kullandıktan sonra uygulayın.

Not: Cihaz, sadece kablosuz kullanılabilir.

Not: Cihazı saç düzeltmek için kullanıyorsanız, en iyi sonuç için, cihazı kuru kullanın.

- 1 Cihazı, aparat veya aksesuar cilde (Şek. 10) tam temas edecek şekilde cildinize yerleştirin.
- 2 Cihazı hassas bölgeler için kullanırken boştaki elinizle cildinizi gerin. Cihazı koltuk altlarınızda kullanırken cildi germek için (Şek. 11) kolunuzu kaldırın ve elinizi başınızın arkasına koyun.
- 3 Cihazı yavaşça tüy uzama (Şek. 12) yönünün tersine hareket ettirin.

Not: Eğer cihazı cildinizin üzerinde çok hızlı hareket ettirerseniz, pürüzsüz bir sonuç elde edemeyebilirsiniz.

Tıraş başlığı

Bacaklarınızdaki ve vücudunuzdaki tüyleri almak için tıraş başlığını kullanabilirsiniz.

Not: Cihazı kullanmadan önce folyoları her zaman kontrol edin. Herhangi bir hasar varsa, folyoları hemen değiştirin. (bkz. 'Değişim').

Cilt germe başlığı

Tüylerin temizleme işlemi sırasında yukarı doğru kalkması için cilt germe başlığını tıraş başlığına takabilirsiniz. Bu işlem, tüylerin alınmasını kolaylaştırır.

Bikini bölgesi düzeltme başlığı (sadece BRL180, BRL170)

Bikini bölgesindeki ulaşılması zor yerleri düzeltmek için bikini bölgesi düzeltme başlığını kullanabilirsiniz.

Düzeltilme (Şek. 13) işlemi için bikini bölgesi düzeltme başlığını düz bir şekilde cildinize yerleştirin. Stil ve şekillendirme (Şek. 14) için bikini bölgesi düzeltme başlığını dik olarak cildinize yerleştirin.

Bikini bölgesi düzeltici tarağı (sadece BRL180, BRL170)

Bikini bölgesindeki 3 mm (Şek. 15)'ye kadar uzun tüyleri düzeltmek için bikini bölgesi düzeltici tarağı bikini bölgesi düzeltme başlığına takabilirsiniz.

Küçük tıraş başlığı (sadece BRL180)

Vücudunuzdaki küçük alanlarda hassas tıraş için, küçük tıraş başlığını kullanabilirsiniz.

Tıraş edilecek bölgedeki tüyler 3 mm'den uzunsa, önce bikini bölgesi düzeltme başlığı ile bu tüylerde ön düzeltme yapın.

Küçük tıraş başlığını düz bir şekilde cildinize (Şek. 16) yerleştirin.

Cihazın temizliği ve saklanması

Adaptörü kuru tutmaya dikkat edin.

- 1 Cihazı kapatın.
- 2 Tıraş başlığındaki düzelticinin altında birikmiş olan tüyleri temizlemek için temizleme fırçasını kullanın.
- 3 Folyo tutucuyu (Şek. 17) çıkarmak için, tıraş başlığının arka kısmındaki folyo tutucu açma düğmesini sağa itin.
- 4 Tıraş başlığının folyolar hariç tüm kısımlarını temizleme fırçası ile temizleyin.
- 5 sadece BRL180: Küçük tıraş başlığını temizlemek için, üst parçayı yan taraflarından tutun ve başlığın alt parçasını (Şek. 18) çekerek çıkarın. Üst parçanın iç kısmını ve alt parçadaki kesiciyi temizleme fırçası (Şek. 19) ile fırçalayın ve daha sonra her iki parçayı da durulayın.
- 6 Folyo tutucuyu, başlıkları ve aksesuarları musluk altında durulayın. Su damlalarından kurtulmak için onları sertçe sallayın.
- 7 Tüm parçaları tamamen kurumaya bırakın.
- 8 Folyo tutucuyu tıraş başlığına tekrar takın ('klik' sesi duyulur).
- 9 Başlıkların zarar görmesini engellemek için onları kaldırmadan önce başlıklara koruyucu/seyahat kapakları ya da tarakları takın.
- 10 Cihazı, başlıklarını ve aksesuarlarını kılıfta saklayın.

Not: En iyi performans için düzelticinin dişlerini ve folyoları bir damla dikiş makinesi yağı kullanarak altı ayda bir yağlayın.

Değişim

Aksesuar veya yedek parça satın almak için www.shop.philips.com/service adresini ziyaret edin ya da Philips bayinize gidin. Ülkenizdeki Philips Müşteri Hizmetleri Merkezi ile de iletişim kurabilirsiniz (iletişim bilgileri için dünya çapında geçerli garanti belgesine göz atın).

En iyi performans için, tıraş başlığının folyolarını ve kesicilerini iki yılda bir değiştirmenizi öneririz. Tıraş başlığını haftada iki veya daha fazla kez kullanıyorsanız, kesme ünitesini daha sık değiştirin. Folyoları ve kesicileri mutlaka orijinaliyle değiştirin (BRL385).

Ελληνικά

Εισαγωγή

Συγχαρητήρια για την αγορά σας και καλώς ήρθατε στη Philips! Για να επωφεληθείτε πλήρως από την υποστήριξη που παρέχει η Philips, δηλώστε το προϊόν σας στη διεύθυνση www.philips.com/welcome.

Γενική περιγραφή (Εικ.1)

- 1 Λαβή
- 2 Κουμπί ενεργοποίησης/απενεργοποίησης
- 3 Ένδειξη μπαταρίας
- 4 Κουμπί απασφάλισης
- 5 Υποδοχή για μικρό βύσμα
- 6 Ξυριστική κεφαλή
- 7 Τρίμερ

- 8 Πλέγματα
 - 9 Διακόπτης απασφάλισης του εξαρτήματος συγκράτησης πλέγματος
 - 10 Κάλυμμα ταξιδιού με κλειδωμα
 - 11 Καπάκι για το σύστημα τεντώματος δέρματος
 - 12 Μικρή ξυριστική κεφαλή (μόνο στον τύπο BRL180)
 - 13 Προστατευτικό κάλυμμα για μικρή ξυριστική κεφαλή (μόνο στον τύπο BRL180)
 - 14 Κεφαλή τρίμερ μπικίνι (μόνο για τους τύπους BRL180, BRL170)
 - 15 Χτένα τρίμερ μπικίνι (μόνο για τους τύπους BRL180, BRL170)
 - 16 Cleaning brush
 - 17 Τροφοδότης
- Δεν απεικονίζονται: Θήκη

Φόρτιση

Σημείωση: Φορτίστε πλήρως τη συσκευή πριν τη χρησιμοποιήσετε για πρώτη φορά.

Σημείωση: Αυτή η συσκευή μπορεί να χρησιμοποιηθεί μόνο χωρίς καλώδιο.

Για να φορτίσετε τη συσκευή, εισαγάγετε το μικρό βύσμα στην υποδοχή στην κάτω πλευρά της συσκευής και τοποθετήστε το μετασχηματιστή στην πρίζα.

- Η ένδειξη φόρτισης αναβοσβήνει λευκό (Εικ. 2): η συσκευή φορτίζει. Η φόρτιση διαρκεί έως 1 ώρα.
- Η ένδειξη φόρτισης ανάβει λευκό συνεχώς (Εικ. 3): η συσκευή είναι πλήρως φορτισμένη και διαθέτει έως και 60 λεπτά αυτονομίας.
- Η φωτεινή ένδειξη φόρτισης δεν ανάβει όταν η συσκευή είναι ενεργοποιημένη: η συσκευή περιέχει αρκετή ενέργεια ώστε να χρησιμοποιηθεί.
- Η φωτεινή ένδειξη φόρτισης αναβοσβήνει πορτοκαλί (Εικ. 2): η μπαταρία είναι σχεδόν άδεια και χρειάζεται φόρτιση.

Σημείωση: Εάν η συσκευή είναι πλήρως φορτισμένη αλλά ακόμα δεν είναι συνδεδεμένη στην πρίζα, η ένδειξη φόρτισης αναβοσβήνει λίγες φορές όταν πατάτε ο κουμπί ενεργοποίηση/απενεργοποίηση. Αυτό δείχνει ότι πρέπει να αποσυνδέσετε τη συσκευή από το ρεύμα προτού μπορέσετε να την ενεργοποιήσετε.

Γρήγορη φόρτιση

- Όταν η μπαταρία είναι τελείως άδεια και αρχίζετε να την φορτίζετε, η ένδειξη φόρτισης αναβοσβήνει με λευκό γρήγορα.
- Μετά από περίπου 5 λεπτά, η ένδειξη φόρτισης αρχίζει να αναβοσβήνει λευκό αργά. Σε αυτό το σημείο, η μπαταρία περιέχει αρκετή ισχύ για να ολοκληρώσετε το ξύρισμά σας.

Χρήση της συσκευής

Ενεργοποίηση/απενεργοποίηση της συσκευής

- 1 Για να ενεργοποιήσετε τη συσκευή, πατήστε το κουμπί ενεργοποίησης/απενεργοποίησης μία φορά (Εικ. 4).
- 2 Για να απενεργοποιήσετε τη συσκευή, πατήστε το κουμπί ενεργοποίησης/απενεργοποίησης μία ακόμη φορά.

Προσάρτηση και αφαίρεση κεφαλών

- 1 Για να προσαρτήσετε μια κεφαλή, πατήστε την στο χερούλι («κούμπωμα») (Εικ. 5).
- 2 Για να αποσπάσετε μια κεφαλή, πατήστε το κουμπί απελευθέρωσης στο πίσω μέρος της συσκευής (Εικ. 6).

Προσάρτηση και αφαίρεση εξαρτημάτων

- 1 Για να προσαρτήσετε ένα εξάρτημα, απλά κουμπώστε το στην κεφαλή («κούμπωμα») (Εικ. 7).
- 2 Για να αποσπάσετε ένα εξάρτημα, αρπάξτε το μπροστινό και πίσω μέρος και τραβήξτε το προς τα πάνω εκτός της κεφαλής (Εικ. 8). Για να αποσπάσετε μια χτένα, τραβήξτε το πίσω μέρος της προς τα πάνω με το νύχι (Εικ. 9).

Ξύρισμα και κοπή

Η συσκευή είναι κατάλληλη για χρήση στο μπάνιο ή στο ντους αλλά μπορεί να χρησιμοποιηθεί και σε στεγνό δέρμα. Εάν θέλετε να χρησιμοποιήσετε κρέμες ή λοσιόν σώματος, απλώστε τις αφού έχετε χρησιμοποιήσει τη συσκευή.

Σημείωση: Η συσκευή μπορεί να χρησιμοποιηθεί μόνο χωρίς καλώδιο.

Σημείωση: Για άφογα αποτελέσματα, όταν χρησιμοποιείτε τη συσκευή για να κόψετε τρίχες, το δέρμα σας να είναι στεγνό.

- 1 Κρατήστε τη συσκευή επάνω στο δέρμα σας έτσι ώστε το εξάρτημα να είναι σε πλήρη επαφή με το δέρμα (Εικ. 10).
- 2 Όταν χρησιμοποιείτε τη συσκευή σε ευαίσθητες περιοχές, τεντώνετε το δέρμα με το ελεύθερό σας χέρι. Όταν χρησιμοποιείτε τη συσκευή στις μασχάλες σας, σηκώστε το χέρι σας και βάλτε την παλάμη σας στο πίσω μέρος του κεφαλιού για να τεντώσετε το δέρμα (Εικ. 11).
- 3 Μετακινήστε τη συσκευή αργά, αντίθετα από τη φορά των τριχών (Εικ. 12).

Σημείωση: Αν μετακινείτε τη συσκευή πολύ γρήγορα πάνω στο δέρμα, ενδεχομένως δεν θα έχετε το επιθυμητό λείο αποτέλεσμα.

Ξυριστική κεφαλή

Μπορείτε να χρησιμοποιήσετε την κεφαλή ξυρίσματος για να ξυρίσετε τα πόδια σας και το σώμα.

Σημείωση: Να ελέγχετε πάντα τα πλέγματα πριν τη χρήση. Αν έχουν υποστεί οποιαδήποτε βλάβη, αντικαταστήστε τα αμέσως (βλέπε «Αντικατάσταση»).

Καπάκι για το σύστημα τεντώματος δέρματος

Μπορείτε να τοποθετήσετε το καπάκι συστήματος τεντώματος δέρματος στην ξυριστική κεφαλή για να κάνετε τις τρίχες να ανασηκωθούν στη διάρκεια του ξυρίσματος. Αυτό διευκολύνει την αφαίρεσή τους.

Κεφαλή τρίμερ μπικίνι (μόνο για τους τύπους BRL180, BRL170)

Μπορείτε να χρησιμοποιήσετε την κεφαλή τρίμερ μπικίνι για να κόψετε τις τρίχες σε δυσπρόσιτες περιοχές στη γραμμή του μπικίνι.

Τοποθετήστε την κεφαλή τρίμερ μπικίνι επίπεδη στο δέρμα για να κόψετε τρίχες (Εικ. 13). Τοποθετήστε την κεφαλή τρίμερ μπικίνι κάθετα στο δέρμα για φορμάρισμα και διαμόρφωση (Εικ. 14).

Χτένα τρίμερ μπικίνι (μόνο για τους τύπους BRL180, BRL170)

Μπορείτε να προσαρτήσετε τη χτένα τρίμερ μπικίνι στην κεφαλή τρίμερ μπικίνι για να κόψετε τρίχες στη γραμμή του μπικίνι σε μήκος 3 χιλιοστών (Εικ. 15).

Μικρή ξυριστική κεφαλή (μόνο στον τύπο BRL180)

Μπορείτε να χρησιμοποιήσετε τη μικρή κεφαλή ξυρίσματος για ξύρισμα ακριβείας μικρών επιφανειών του σώματός σας.

Αν οι τρίχες στην περιοχή που πρόκειται να ξυρίσετε είναι μακρύτερες από 3 χιλ. μπορείτε πρώτα να τις κόψετε με την κεφαλή τρίμερ μπικίνι.

Τοποθετήστε τη μικρή κεφαλή ξυρίσματος επίπεδη στο δέρμα (Εικ. 16).

■ Καθαρισμός και αποθήκευση ■

Διατηρείτε το τροφοδοτικό στεγνό.

- 1 Απενεργοποιήστε τη συσκευή.
- 2 Χρησιμοποιήστε το βουρτσάκι καθαρισμού για να απομακρύνετε τυχόν τρίχες που έχουν συγκεντρωθεί κάτω από το τρίμερ της κεφαλής ξυρίσματος.
- 3 Σπρώξτε τον διακόπτη απασφάλισης του εξαρτήματος συγκράτησης πλέγματος στο πίσω μέρος της κεφαλής ξυρίσματος προς τα δεξιά για να αφαιρέσετε το εξάρτημα συγκράτησης πλέγματος (Εικ. 17).
- 4 Καθαρίστε όλα τα μέρη της ξυριστικής κεφαλής με το βουρτσάκι καθαρισμού, εκτός από τα πλέγματα.
- 5 Μόνο στον τύπο BRL180: Για να καθαρίσετε τη μικρή κεφαλή ξυρίσματος, κρατήστε τα δύο πλαϊνά του επάνω μέρους και τραβήξτε το για να βγει από το κάτω μέρος (Εικ. 18). Βουρτσίστε το εσωτερικό του επάνω μέρους και τον κόπτη του κάτω μέρους με το βουρτσάκι καθαρισμού (Εικ. 19) και στη συνέχεια ξεπλύνετε και τα δύο μέρη.
- 6 Ξεπλύνετε το εξάρτημα συγκράτησης πλέγματος, τις κεφαλές και τα εξαρτήματα κάτω από τη βρύση. Κουνήστε τα καλά για να αφαιρέσετε σταγόνες νερού.
- 7 Αφήστε όλα τα μέρη να στεγνώσουν καλά.
- 8 Επανατοποθετήστε το εξάρτημα συγκράτησης πλέγματος επάνω στην ξυριστική κεφαλή ("κλικ").
- 9 Τοποθετήστε καλύμματα προστασίας/ταξιδιού ή χτένες στις κεφαλές για να αποτρέψετε ζημιά στις κεφαλές όταν τις αποθηκεύετε.
- 10 Αποθηκεύστε τη συσκευή, τις κεφαλές της και τα εξαρτήματά της μέσα στη θήκη.

Σημείωση: Λιπάνετε τα δοντάκια και τα πλέγματα του τρίμερ, με μια σταγόνα λάδι ραπτομηχανής κάθε έξι εβδομάδες για βέλτιστη απόδοση.

■ Αντικατάσταση ■

Για να αγοράσετε παρελκόμενα ή ανταλλακτικά, ανατρέξτε στη διεύθυνση

www.shop.philips.com/service ή απευθυνθείτε στον τοπικό αντιπρόσωπο της Philips. Μπορείτε επίσης να επικοινωνήσετε με το Τμήμα Εξυπηρέτησης Καταναλωτών της Philips στη χώρα σας (βλέπε το Διεθνές Φυλλάδιο Εγγύησης για τις λεπτομέρειες επικοινωνίας)

Για βέλτιστη απόδοση, συνιστούμε να αντικαθιστάτε τα πλέγματα και τους κόπτες της ξυριστικής κεφαλής κάθε δύο χρόνια. Εάν χρησιμοποιείτε την κεφαλή ξυρίσματος δύο φορές ή περισσότερες την εβδομάδα, αντικαθιστάτε τη μονάδα κοπής πιο συχνά. Να αντικαθιστάτε πάντα τα πλέγματα και τους κόπτες με γνήσια ανταλλακτικά (BRL385).