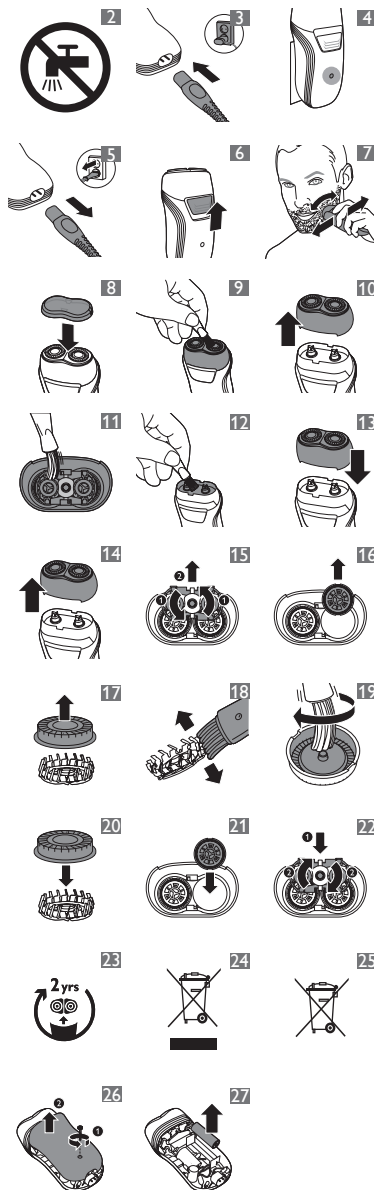
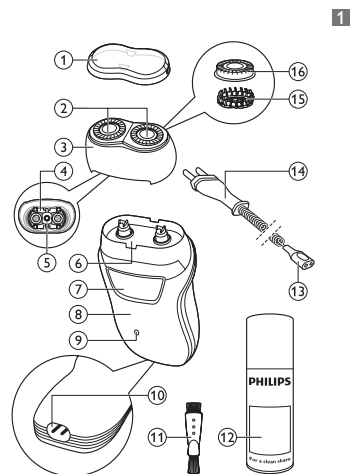




**PHILIPS**



**ENGLISH**

**Introduction**

Congratulations on your purchase and welcome to Philips! To fully benefit from the support that Philips offers, register your product at [www.philips.com/welcome](http://www.philips.com/welcome).

**General description (Fig. 1)**

- 1 Protection cap
- 2 Shaving heads
- 3 Shaving unit
- 4 Retaining frame
- 5 Central spring of retaining frame
- 6 Hair chamber
- 7 On/off slide
- 8 Front panel
- 9 Charging light
- 10 Socket for small plug
- 11 Cleaning brush
- 12 Philips Cleaning Spray (Optional)
- 13 Small plug
- 14 Mains cord with plug
- 15 Cutter
- 16 Guard

**Important**

Read this user manual carefully before you use the appliance and save it for future reference.

**Danger**

- Keep the appliance and the mains cord dry.
- This symbol means: Forbidden to clean under a running tap (Fig. 2).

**Warning**

- This appliance is not intended for use by persons (including children) with reduced physical, sensory or mental capabilities, or lack of experience and knowledge, unless they have been given supervision or instruction concerning use of the appliance by a person responsible for their safety.
- Children should be supervised to ensure that they do not play with the appliance.
- Do not use the shaver or the mains cord if it is damaged.
- If the mains cord is damaged, always have it replaced with one of the original type in order to avoid a hazard.

**Caution**

- Use, charge and store the appliance at a temperature between 5°C and 35°C.

- Only use the mains cord supplied to charge the appliance.
- Only use the cleaning brush supplied.
- Make sure the cleaning brush remains clean.

**Electromagnetic fields (EMF)**

This Philips appliance complies with all standards regarding electromagnetic fields (EMF). If handled properly and according to the instructions in this user manual, the appliance is safe to use based on scientific evidence available today.

**Charging**

Make sure the shaver is switched off when you start to charge it.

When you charge the shaver for the first time or after a long period of disuse, let it charge continuously for 12 hours. Charging normally takes approx. 8 hours. Charge the appliance when the motor stops or starts running slower.

**Do not leave the appliance connected to the mains for more than 24 hours.**

- 1** Put the small plug in the shaver (Fig. 3).
- 2** Put the plug in the wall socket.
  - ▶ The charging light goes on to indicate that the appliance is charging (Fig. 4).
- 3** Remove the plug from the wall socket and pull the small plug out of the shaver when the battery is fully charged (Fig. 5).

*Note: The shaver does not run from the mains. When the battery is empty, you have to recharge the battery before you can use the shaver again.*

*Note: The light of the shaver does not change color and does not go out when the shaver is fully charged.*

**Cordless shaving time**

A fully charged shaver has a cordless shaving time of approximately 30 minutes.

**Using the appliance**

**The shaver cannot be used directly from the mains.**

- 1** Remove the protection cap.
- 2** Push the on/off slide upwards to switch on the shaver (Fig. 6).



- 3 Move the shaving heads over your skin. Make both straight and circular movements (Fig. 7).

*Note: Shave on a dry face only. Do not use the shaver in combination with gel, foam or water.*

*Note: Your skin may need 2 or 3 weeks to get accustomed to the Philips shaving system.*

- 4 Push the on/off slide downwards to switch off the shaver.
- 5 Clean the shaver after every shave (see chapter 'Cleaning and maintenance').
- 6 Put the protection cap on the shaver to prevent damage and to avoid dirt accumulation in the shaving heads (Fig. 8).

### Cleaning and maintenance

Never use scouring pads, abrasive cleaning agents or aggressive liquids such as petrol or acetone to clean the appliance.

Clean the shaver after every shave to guarantee better shaving performance. For the best cleaning result, we advise you to use Philips Cleaning Spray. Ask your Philips dealer for information.

#### After every shave: shaving unit and hair chamber

- 1 Switch off the shaver, remove the plug from the wall socket and pull the small plug out of the shaver.
- 2 Clean the top of the appliance with the cleaning brush supplied (Fig. 9).
- 3 Pull the shaving unit straight up off the shaver (Fig. 10).
- 4 Clean the inside of the shaving unit with the cleaning brush (Fig. 11).
- 5 Clean the hair chamber with the cleaning brush (Fig. 12).
- 6 Put the shaving unit back onto the shaver (Fig. 13).

#### Every two months: shaving heads

*Note: Do not use cleaning agents or alcohol to clean the shaving heads. Only use Philips Cleaning Spray.*

- 1 Switch off the shaver, remove the plug from the wall socket and pull the small plug out of the shaver.

- 2 Pull the shaving unit straight up off the shaver (Fig. 14).

- 3 To remove the retaining frame, turn the central spring clockwise (1). Then lift the retaining frame out of the shaving unit (2) (Fig. 15).

- 4 Lift the shaving heads out of the shaving unit. Remove and clean one shaving head at a time. Each shaving head consists of a cutter and a guard (Fig. 16).

*Note: Do not clean more than one cutter and guard at a time, since they are all matching sets. If you accidentally mix up the cutters and guards, it may take several weeks before optimal shaving performance is restored.*

- 5 Remove the guard from the cutter (Fig. 17).
- 6 Clean the cutter with the short-bristled side of the cleaning brush. Brush carefully in the direction of the arrows (Fig. 18).
- 7 Clean the guard with the long-bristled side of the cleaning brush (Fig. 19).
- 8 Put the cutter back into the guard after cleaning (Fig. 20).
- 9 Put the shaving heads back into the shaving unit (Fig. 21).
- 10 Put the retaining frame back into the shaving unit (1), and turn the central spring anti clockwise (2) (Fig. 22).
- 11 Put the shaving unit back onto the shaver (Fig. 13).

### Storage

Keep the appliance dry. Use and store the appliance at a temperature between 5°C and 35°C.

- 1 Switch off the shaver.
- 2 Put the protection cap on the shaver after use to prevent damage and to avoid dirt accumulation in the shaving heads (Fig. 8).

### Replacement

Replace the shaving heads every two years for optimal shaving results. Replace damaged or worn shaving heads with Philips shaving heads only (HQ4 for China or HQ56 for the rest of the world).

For instructions on how to remove the shaving heads, see chapter 'Cleaning and maintenance', section 'Every two months: shaving heads'.

### Accessories

To retain the top performance of your shaver, make sure you clean it regularly and replace its shaving heads at the recommended time.

#### Shaving heads

- We advise you to replace your shaving heads every two years. Always replace them with Philips shaving heads only (HQ4 for China or HQ56 for the rest of the world) (Fig. 23).

#### Cleaning

- Use Philips Cleaning Spray to clean the shaving heads thoroughly.

### Environment

- Do not throw away the appliance with the normal household waste at the end of its life, but hand it in at an official collection point for recycling. By doing this, you help to preserve the environment (Fig. 24).
- The built-in rechargeable battery contains substances that may pollute the environment. Always remove the battery before you discard and hand in the shaver at an official collection point. Dispose of the battery at an official collection point for batteries. If you have trouble removing the battery, you can also take the shaver to a Philips service centre. The staff of this centre will remove the battery for you and will dispose of it in an environmentally safe way (Fig. 25).

### Removing the rechargeable battery

Only remove the rechargeable battery if it is completely empty.

- 1 Remove the plug from the wall socket and pull the small plug out of the shaver.
- 2 Let the shaver run until it stops, undo the screw on the back of the shaver (1) and lift the back panel off the shaver (2) (Fig. 26).
- 3 Remove the rechargeable battery (Fig. 27)

Do not connect the shaver to the mains again after you have removed the battery.

### Guarantee and support

If you need information or support, please visit [www.philips.com/support](http://www.philips.com/support) or read the separate worldwide guarantee leaflet.

#### Guarantee restrictions

The shaving heads (cutters and guards) are not covered by the terms of the international guarantee because they are subject to wear.

### Troubleshooting

This chapter summarises the most common problems you could encounter with the appliance. If you are unable to solve the problem with the information below, contact the Consumer Care Centre in your country.

Problem	Possible cause	Solution
---------	----------------	----------

The shaver does not shave as well as it used to do.	The shaving heads are dirty. You have not cleaned the shaver well enough or you have not cleaned it for a long time.	Clean the shaver thoroughly before you continue shaving. See chapter 'Cleaning and maintenance'.
-----------------------------------------------------	----------------------------------------------------------------------------------------------------------------------	--------------------------------------------------------------------------------------------------

Long hairs obstruct the shaving heads.	Clean the cutters and guards with the cleaning brush supplied. See chapter 'Cleaning and maintenance', section 'Every two months: shaving heads'.
----------------------------------------	---------------------------------------------------------------------------------------------------------------------------------------------------

The shaving heads are damaged or worn.	Replace the shaving heads. See chapter 'Replacement'.
----------------------------------------	-------------------------------------------------------

Problem	Possible cause	Solution
The shaver does not work when I push the on/off slide upwards.	The battery is empty.	Recharge the battery. See chapter 'Charging'.

My skin is irritated after shaving.	Your skin needs time to get used to the Philips shaving system.	Skin irritation during the first 2-3 weeks of use is possible. After this period, the skin irritation usually disappears.
-------------------------------------	-----------------------------------------------------------------	---------------------------------------------------------------------------------------------------------------------------

The rotation speed of the shaving heads is lower than usual.	Too much dirt has collected in the shaving heads.	Clean the shaving heads. See chapter 'Cleaning and maintenance'.
--------------------------------------------------------------	---------------------------------------------------	------------------------------------------------------------------

	The battery is empty	Recharge the battery. See chapter 'Charging'.
--	----------------------	-----------------------------------------------

The appliance makes a strange noise.	Too much dirt has collected in the shaving heads.	Clean the shaving heads. After cleaning, lubricate the central point on the inside of the guards with Philips Cleaning Spray. See chapter 'Cleaning and maintenance'.
--------------------------------------	---------------------------------------------------	-----------------------------------------------------------------------------------------------------------------------------------------------------------------------

	The shaving heads are damaged or worn.	Replace the shaving heads. See chapter 'Replacement'.
--	----------------------------------------	-------------------------------------------------------

**Introducción**

Enhorabuena por la compra de este producto y bienvenido a Philips. Para sacar el mayor partido de la asistencia que Philips le ofrece, registre su producto en [www.philips.com/welcome](http://www.philips.com/welcome).

**Descripción general (fig. 1)**

- 1 Tapa protectora
- 2 Cabezales de afeitado
- 3 Unidad de afeitado
- 4 Marco de retención
- 5 Muelle central del marco de retención
- 6 Cámara de recogida del pelo
- 7 Botón de encendido/apagado
- 8 Panel frontal
- 9 Piloto de carga
- 10 Toma para clavija pequeña
- 11 Cepillo de limpieza
- 12 Spray limpiador de Philips (opcional)
- 13 Clavija pequeña
- 14 Cable de alimentación con clavija
- 15 Cuchilla
- 16 Protector

**Importante**

Antes de usar el aparato, lea atentamente este manual de usuario y consérvelo por si necesitara consultarlo en el futuro.

**Peligro**

- Mantenga el aparato y el cable secos.
- Este símbolo significa: prohibido limpiar bajo el grifo (fig. 2).

**Advertencia**

- Este aparato no debe ser usado por personas (adultos o niños) con su capacidad física, psíquica o sensorial reducida, ni por quienes no tengan los conocimientos y la experiencia necesarios, a menos que sean supervisados o instruidos acerca del uso del aparato por una persona responsable de su seguridad.
- Asegúrese de que los niños no jueguen con este aparato.
- No utilice la afeitadora ni el cable de alimentación si están dañados.
- Si el cable de alimentación está dañado, sustitúyalo siempre por uno del modelo original para evitar situaciones de peligro.

**Precaución**

- Utilice, cargue y guarde el aparato a una temperatura entre 5 °C y 35 °C.
- Utilice únicamente el cable de alimentación suministrado para cargar el aparato.
- Utilice solo el cepillo de limpieza suministrado.
- Asegúrese de que el cepillo de limpieza permanece limpio.

**Campos electromagnéticos (CEM)**

Este aparato Philips cumple todos los estándares sobre campos electromagnéticos (CEM). Si se utiliza correctamente y de acuerdo con las instrucciones de este manual, el aparato se puede usar de forma segura según los conocimientos científicos disponibles hoy en día.

**Carga**

Asegúrese de que la afeitadora esté apagada cuando comience a cargarla. Cuando cargue la afeitadora por primera vez o después de un largo periodo sin usarla, déjela cargando durante 12 horas seguidas. La carga normal dura aproximadamente 8 horas. Cargue el aparato cuando el motor se pare o empiece a funcionar más despacio.

**No deje el aparato conectado a la red más de 24 horas.**

- 1 Enchufe la clavija pequeña a la afeitadora (fig. 3).
- 2 Enchufe el aparato a la toma de corriente.
  - ▶ El piloto de carga se enciende para indicar que el aparato se está cargando (fig. 4).
- 3 Cuando la batería esté completamente cargada, desenchufe la clavija de la red y la clavija pequeña de la afeitadora (fig. 5).

*Nota: La afeitadora no funciona conectada a la red. Si se agota la batería, debe recargarla antes de volver a utilizar la afeitadora.*

*Nota: El piloto de la afeitadora no cambia de color y no se apaga cuando la afeitadora está totalmente cargada.*

**Tiempo de afeitado sin cable**

Una afeitadora completamente cargada proporciona un tiempo de afeitado sin cable de aproximadamente 30 minutos.

**Uso del aparato**

La afeitadora no se puede utilizar enchufada directamente a la red.

- 1 Quite la tapa protectora.
- 2 Pulse el botón de encendido/apagado hacia arriba para encender la afeitadora (fig. 6).
- 3 Desplace los cabezales de afeitado sobre la piel, haciendo movimientos rectos y circulares (fig. 7).

*Nota: Aféitese solo con la piel seca. No utilice la afeitadora junto con gel, espuma o agua.*

*Nota: Puede que su piel necesite de 2 a 3 semanas para acostumbrarse al sistema de afeitado Philips.*

- 4 Deslice el botón de encendido/apagado hacia abajo para apagar la afeitadora.
- 5 Limpie la afeitadora después de cada uso (consulte el capítulo "Limpieza y mantenimiento").
- 6 Coloque la tapa protectora en la afeitadora para evitar daños y que la suciedad se acumule en los cabezales de afeitado (fig. 8).

**Limpieza y mantenimiento**

No utilice estropajos, agentes abrasivos ni líquidos agresivos, como gasolina o acetona, para limpiar el aparato.

Limpie la afeitadora después de cada uso para garantizar un mejor rendimiento de afeitado. Para obtener los mejores resultados de limpieza, le aconsejamos utilizar el spray limpiador de Philips. Pregunte a su distribuidor Philips.

**Después de cada afeitado: unidad de afeitado y cámara de recogida del pelo**

- 1 Apague la afeitadora, desenchufe la clavija de la red y la clavija pequeña de la afeitadora.
- 2 Limpie también la parte superior del aparato con el cepillo de limpieza incluido (fig. 9).
- 3 Extraiga la unidad de afeitado de la afeitadora (fig. 10).

- 4 Limpie también el interior de la unidad de afeitado con el cepillo de limpieza (fig. 11).
- 5 Limpie la cámara de recogida del pelo con el cepillo de limpieza (fig. 12).
- 6 Vuelva a colocar la unidad de afeitado en la afeitadora (fig. 13).

**Cada dos meses: cabezales de afeitado**

*Nota: No utilice productos de limpieza ni alcohol para limpiar los cabezales de afeitado. Utilice únicamente el spray limpiador de Philips.*

- 1 Apague la afeitadora, desenchufe la clavija de la red y la clavija pequeña de la afeitadora.
- 2 Extraiga la unidad de afeitado de la afeitadora (fig. 14).
- 3 Para quitar el marco de retención, gire el muelle central hacia la derecha (1). A continuación, levante el marco de retención para extraerlo de la unidad de afeitado (2) (fig. 15).
- 4 Levante los cabezales de afeitado para sacarlos de la unidad de afeitado. Cada cabezal de afeitado consta de una cuchilla y su protector (fig. 16).

*Nota: No limpie más de una cuchilla y su protector al mismo tiempo, ya que forman conjuntos entre sí. Si mezcla accidentalmente las cuchillas y los protectores, puede que tarde varias semanas en volver a obtener el óptimo rendimiento en el afeitado.*

- 5 Retire el protector de la cuchilla (fig. 17).
- 6 Limpie la cuchilla con el lado de cerdas cortas del cepillo de limpieza. Cepille con cuidado en la dirección de las flechas (fig. 18).
- 7 Limpie el protector con el lado de cerdas largas del cepillo de limpieza (fig. 19).
- 8 Vuelva a colocar la cuchilla en el protector después de limpiarla (fig. 20).
- 9 Vuelva a colocar los cabezales en la unidad de afeitado (fig. 21).

- 10 Vuelva a colocar el marco de retención en la unidad de afeitado (1) y gire el muelle central hacia la izquierda (2) (fig. 22).
- 11 Vuelva a colocar la unidad de afeitado en la afeitadora (fig. 13).

**Almacenamiento**

Mantenga el aparato seco. Utilice y guarde el aparato a una temperatura de entre 5 °C y 35 °C.

- 1 Apague la afeitadora.
- 2 Coloque la tapa protectora en la afeitadora después de su uso para evitar daños y que la suciedad se acumule en los cabezales de afeitado (fig. 8).

**Sustitución**

Para lograr un resultado óptimo de afeitado, cambie los cabezales de afeitado cada dos años. Sustituya los cabezales de afeitado gastados o deteriorados sólo por cabezales de afeitado Philips (HQ4 para China o HQ56 para el resto del mundo). Para ver las instrucciones sobre cómo retirar los cabezales de afeitado, consulte la sección "Cada dos meses: cabezales de afeitado" del capítulo "Limpieza y mantenimiento".

**Accesorios**

Para mantener el máximo rendimiento de la afeitadora, asegúrese de que la limpie con regularidad y reemplace los cabezales de afeitado en el momento recomendado.

**Cabezales de afeitado**

- Le aconsejamos reemplazar sus cabezales de afeitado cada dos años. Sustitúyalos siempre solo por cabezales de afeitado Philips (HQ4 para China o HQ56 para el resto del mundo) (fig. 23).

**Limpieza**

- Utilice spray limpiador de Philips para limpiar los cabezales de afeitado en profundidad.

**Medio ambiente**

- Al final de su vida útil, no tire el aparato junto con la basura normal del hogar. Llévelo a un punto de recogida oficial para su reciclado. De esta manera ayudará a conservar el medio ambiente (fig. 24).

- La batería recargable incorporada contiene sustancias que pueden contaminar el medio ambiente. Quite siempre la batería antes de deshacerse de la afeitadora o de llevarla a un punto de recogida oficial. Deposite la batería en un lugar de recogida oficial. Si no puede sacar la batería, puede llevar el aparato a un centro de servicio Philips. El personal del mismo extraerá la batería y se deshará de ella de forma no perjudicial para el medio ambiente (fig. 25).

### Cómo extraer la batería recargable

Quite la batería recargable sólo si está completamente descargada.

- 1 Desenchufe la clavija de la toma de corriente y saque la clavija pequeña de la afeitadora.
- 2 Deje que la afeitadora funcione hasta que se pare, desatornille el tornillo de la parte posterior de la afeitadora (1) y extraiga el panel posterior de la afeitadora (2) (fig. 26).
- 3 Extraiga la batería recargable (fig. 27).

No conecte la afeitadora a la red una vez quitada la batería.

### Garantía y asistencia

Si necesita asistencia o información, visite [www.philips.com/support](http://www.philips.com/support) o lea el folleto de garantía mundial independiente.

### Restricciones de la garantía

Los cabezales de afeitado (cuchillas y protectores) no están cubiertos por las condiciones de la garantía internacional debido a que están sujetos a desgaste.

### Guía de resolución de problemas

En este capítulo se resumen los problemas más frecuentes que pueden surgir: Si no puede resolver el problema con la siguiente información, póngase en contacto con el Servicio de Atención al Cliente de su país.

Problema	Posible causa	Solución
La afeitadora no afeita tan bien como antes.	Los cabezales de afeitado están sucios. La afeitadora no se ha limpiado lo suficiente o hace mucho tiempo que no se limpia.	Limpie bien el aparato antes de seguir afeitándose. Consulte el capítulo "Limpieza y mantenimiento".

Hay pelos largos obstruyendo los cabezales de afeitado.	Limpie las cuchillas y los protectores con el cepillo de limpieza suministrado. Consulte la sección "Cada dos meses: cabezales de afeitado" del capítulo "Limpieza y mantenimiento".
---------------------------------------------------------	--------------------------------------------------------------------------------------------------------------------------------------------------------------------------------------

Los cabezales de afeitado están gastados o deteriorados.	Sustituya los cabezales de afeitado. Consulte el capítulo "Sustitución".
----------------------------------------------------------	--------------------------------------------------------------------------

La afeitadora no funciona cuando deslizo el botón de encendido/apagado hacia arriba.	La batería está descargada.	Recargue la batería. Consulte el capítulo "Carga".
--------------------------------------------------------------------------------------	-----------------------------	----------------------------------------------------

Se me irrita la piel tras el afeitado.	Su piel necesita tiempo para acostumbrarse al sistema de afeitado Philips.	Es posible que la piel se irrite durante las primeras 2-3 semanas de uso. Después de este periodo, suele desaparecer la irritación de la piel.
----------------------------------------	----------------------------------------------------------------------------	------------------------------------------------------------------------------------------------------------------------------------------------

Problema	Posible causa	Solución
La velocidad de rotación de los cabezales de afeitado es más lenta de lo habitual.	Se ha recogido demasiada suciedad en los cabezales de afeitado.	Limpie los cabezales de afeitado. Consulte el capítulo "Limpieza y mantenimiento".

La batería está descargada.	Recargue la batería. Consulte el capítulo "Carga".
-----------------------------	----------------------------------------------------

El aparato hace un ruido extraño.	Se ha recogido demasiada suciedad en los cabezales de afeitado.	Limpie los cabezales de afeitado. Después de limpiar, lubrique el punto central del interior de las cuchillas con el spray limpiador de Philips. Consulte el capítulo "Limpieza y mantenimiento".
-----------------------------------	-----------------------------------------------------------------	---------------------------------------------------------------------------------------------------------------------------------------------------------------------------------------------------

Los cabezales de afeitado están gastados o deteriorados.	Sustituya los cabezales de afeitado. Consulte el capítulo "Sustitución".
----------------------------------------------------------	--------------------------------------------------------------------------

## PORTUGUÊS DO BRASIL

### Introdução

Parabéns pela sua compra e bem-vindo à Philips! Para aproveitar ao máximo o suporte oferecido pela Philips, registre o produto em [www.welcome.philips.com/br\\_pt/](http://www.welcome.philips.com/br_pt/).

### Descrição geral (fig. 1)

- 1 Tampa de proteção
- 2 Cabeças de corte
- 3 Unidade de corte
- 4 Moldura de retenção
- 5 Mola central da moldura de retenção
- 6 Câmara coletora de pelos
- 7 Controle deslizante liga/desliga
- 8 Painel frontal

- 9 Luz piloto de recarga
- 10 Encaixe para o plugue pequeno
- 11 Escova de limpeza
- 12 Spray de limpeza Philips (opcional)
- 13 Pequeno plugue
- 14 Fio com plugue
- 15 Cortador
- 16 Protetor

### Importante

Leia este manual atentamente antes de usar o aparelho e guarde-o para consultas futuras.

### Perigo

- Mantenha o barbeador e o cabo de alimentação secos.
- Este símbolo significa: proibido lavar em água corrente (fig. 2).

### Aviso

- Este aparelho não deve ser usado por pessoas (inclusive crianças) com capacidades físicas, mentais ou sensoriais reduzidas ou pouca experiência e conhecimento, a menos que sejam supervisionadas ou instruídas sobre o uso do aparelho por uma pessoa responsável por sua segurança.
- Crianças devem ser supervisionadas para que elas não brinquem com o aparelho.
- Não use o barbeador ou o cabo de alimentação se estiverem danificados.
- Se o fio elétrico estiver danificado, substitua-o sempre por um original para evitar situações de risco.

### Atenção

- Use, carregue e guarde o aparelho a uma temperatura entre 5 °C e 35 °C.
- Só use o cabo de alimentação fornecido para carregar o aparelho.
- Use apenas a escova de limpeza fornecida.
- Nunca deixe a escova de limpeza suja.

### Campos eletromagnéticos (EMF)

Este aparelho Philips atende a todos os padrões relacionados a campos eletromagnéticos. Se manuseado de modo adequado e de acordo com as instruções deste manual do usuário, a utilização do aparelho é segura baseando-se em evidências científicas atualmente disponíveis.

### Carregamento

Verifique se o aparelho está desligado antes de começar a carregá-lo. Ao carregar o barbeador pela primeira vez ou recarregar após um longo período de inatividade, deixe-o carregando por 12 horas. O carregamento leva, aprox., oito horas. Carregue o aparelho até que o motor fique mais lento ou pare.

Não deixe o aparelho ligado à corrente elétrica por mais de 24 horas.

- 1 Conecte o plugue pequeno ao barbeador (fig. 3).

- 2 Insira o plugue na tomada elétrica. A luz piloto de recarga ficará acesa para indicar que o aparelho está sendo carregado (fig. 4).

- 3 Quando a bateria estiver totalmente carregada, desconecte o plugue da tomada e retire o plugue do barbeador (fig. 5).

*Nota: O barbeador não funciona conectado à tomada. Quando a bateria estiver vazia, é necessário recarregá-la antes de usar o barbeador novamente.*

*Nota: A luz do barbeador não muda de cor nem apaga quando ele está totalmente carregado.*

### Duração do barbear sem fio

Um barbeador totalmente carregado oferece um tempo de uso sem fio de aproximadamente 30 minutos.

### Utilização do aparelho

O barbeador não pode ser usado diretamente na rede elétrica.

- 1 Remova a tampa de proteção.
- 2 Coloque o controle deslizante liga/desliga na posição superior para ligar o barbeador (fig. 6).
- 3 Mova as cabeças de corte sobre a pele. Faça movimentos retos e circulares (fig. 7).

*Nota: Barbeie-se apenas com o rosto seco. Não use o barbeador em combinação com gel, espuma ou água.*

*Nota: Talvez sua pele precise de duas a três semanas para se acostumar ao sistema de barbear da Philips.*

**4** Coloque o controle deslizante liga/desliga na posição inferior para desligar o barbeador.

**5** Limpe o barbeador após o uso (consulte o capítulo “Limpeza e manutenção”).

**6** Coloque a tampa de proteção no barbeador a fim de evitar danos e acúmulo de sujeira nas cabeças de corte (fig. 8).

### Limpeza e manutenção

Nunca use palhas de aço, agentes de limpeza abrasivos ou líquidos agressivos, como querosene ou acetona, para limpar o aparelho.

Limpe o barbeador após o uso para garantir o melhor desempenho. Para obter os melhores resultados de limpeza, recomenda-se usar o spray de limpeza Philips. Entre em contato com um revendedor Philips para obter informações.

### Após cada uso: unidade de corte e câmara coletora de pelos

**1** Desligue o aparelho, desconecte o plugue da tomada e retire o plugue do barbeador.

**2** Limpe a parte superior do aparelho com a escova de limpeza fornecida (fig. 9).

**3** Retire a unidade de corte do barbeador (fig. 10).

**4** Limpe a parte interna da unidade de corte com a escova de limpeza (fig. 11).

**5** Limpe a câmara coletora de pelos com a escova de limpeza (fig. 12).

**6** Encaixe novamente a unidade de corte no barbeador (fig. 13).

### A cada dois meses: cabeças de corte

*Nota: Não use agentes de limpeza ou álcool para limpar as cabeças de corte. Use somente o spray de limpeza Philips.*

**1** Desligue o aparelho, desconecte o plugue da tomada e retire o plugue do barbeador.

**2** Retire a unidade de corte do barbeador (fig. 14).

**3** Para retirar a moldura de retenção, gire a mola central em sentido horário (1). Depois, retire a moldura da unidade de corte (2) (fig. 15).

**4** Levante as cabeças de corte na unidade de corte. Retire e limpe uma de cada vez. Todas elas são compostas por um cortador e um protetor (fig. 16).

*Nota: Não lave mais de um cortador e de um protetor por vez, já que eles todos são conjuntos correspondentes. Se você acidentalmente misturar os cortadores e protetores, pode levar várias semanas até que o desempenho ideal do barbear seja restaurado.*

**5** Retire o protetor do cortador (fig. 17).

**6** Limpe-o usando o lado da escova com pelos curtos. Escove cuidadosamente na direção das setas (fig. 18).

**7** Limpe o protetor usando o lado da escova de limpeza com pelos curtos (fig. 19).

**8** Após a limpeza, coloque o cortador no protetor (fig. 20).

**9** Encaixe novamente as cabeças de corte na unidade de corte (fig. 21).

**10** Recoloque a moldura de retenção na unidade de corte (1), girando a mola central em sentido anti-horário (2) (fig. 22).

**11** Encaixe novamente a unidade de corte no barbeador (fig. 13).

### Armazenamento

Mantenha o aparelho seco. Use e guarde o aparelho a uma temperatura entre 5°C e 35°C.

**1** Desligue o aparelho.

**2** Coloque a tampa de proteção no barbeador depois de usá-lo a fim de evitar danos e acúmulo de sujeira nas cabeças de corte (fig. 8).

### Troca

Troque as cabeças de corte a cada dois anos para obter os melhores resultados. Apenas troque as cabeças de corte gastas ou danificadas por cabeças de corte Philips (HQ4 para China ou HQ56 para todos os demais países). Para obter instruções sobre como remover as cabeças de corte, consulte o capítulo “Manutenção”, seção “A cada dois meses: cabeças de corte”.

### Acessórios

Para conservar a qualidade e o desempenho do barbeador; limpe o aparelho regularmente e substitua as cabeças de corte quando necessário.

### Cabeças de corte

- Recomenda-se trocar as cabeças de corte a cada dois anos. Sempre troque-as por cabeças de corte Philips (HQ4 para China ou HQ56 para todos os demais países) (fig. 23).

### Limpeza

- Use o spray de limpeza Philips para limpar bem as cabeças de corte.

### Meio ambiente

- Não descarte o aparelho com o lixo doméstico no final de sua vida útil. Leve-o a um posto de coleta oficial para que possa ser reciclado. Com esse ato, você ajuda a preservar o meio ambiente (fig. 24).

- A bateria integrada recarregável contém substâncias que podem poluir o meio ambiente. Sempre remova a bateria do barbeador antes de descartá-lo ou levá-lo a um posto oficial de coleta. Descarte as baterias em um posto oficial de coleta de baterias. Se tiver dificuldade em removê-la, você também poderá levar o barbeador a uma assistência técnica autorizada Philips, que fará esse procedimento e descartará a bateria em um local seguro ao meio ambiente (fig. 25).

### Remoção da bateria recarregável

Apenas remova a bateria recarregável se ela estiver totalmente descarregada.

**1** Remova o plugue da tomada e desconecte o plugue do aparelho.

**2** Deixe o barbeador funcionando até parar, retire os parafusos da parte posterior (1) e levante o painel traseiro do barbeador (2) (fig. 26).

**3** Remova a bateria recarregável (fig. 27).

Não conecte o barbeador à corrente elétrica após remover a bateria.

### Garanta e suporte

Caso você precise de informações ou suporte, visite o site [www.philips.com/support](http://www.philips.com/support) ou leia o folheto de garantia mundial à parte.

### Restrições da garantia

As cabeças de corte (cortadores e protetores) não estão cobertas pelos termos da garantia internacional por estarem sujeitas ao desgaste.

### Solução de problemas

Este capítulo resume os problemas mais comuns que você pode encontrar ao usar o aparelho. Se não conseguir resolver o problema com as informações abaixo, entre em contato com a Assistência Técnica Autorizada Philips mais próxima.

Problema	Possível causa	Solução
O barbeador não está funcionando como antes.	As cabeças de corte estão sujas. Você não lavou o barbeador o suficiente ou não o lava há muito tempo.	Lave completamente o barbeador antes de continuar a se barbear. Consulte o capítulo 'Limpeza e manutenção'.
	Pelos longos obstruem as cabeças de corte.	Lave os cortadores e os protetores com a escova de limpeza fornecida. Consulte o capítulo 'Limpeza e manutenção', seção 'A cada dois meses: cabeças de corte'.
	As cabeças de corte estão danificadas ou gastas.	Troque as cabeças de corte. Consulte o capítulo 'Substituição'.
O barbeador não funciona quando coloco o controle deslizante liga/desliga na posição superior.	A bateria está descarregada.	Recarregue a bateria. Consulte o capítulo 'Carregamento'.

Problema	Possível causa	Solução
Minha pele fica irritada após o barbear.	Sua pele precisa de algum tempo para se acostumar ao sistema de barbear da Philips.	É comum que ocorra irritação na pele durante as primeiras duas ou três semanas de uso. Após esse período, a irritação geralmente desaparece.
A velocidade de rotação das cabeças de corte está mais lenta do que o normal.	Há um grande acúmulo de sujeira nas cabeças de corte.	Limpe as cabeças de corte. Consulte o capítulo 'Limpeza e manutenção'.
	A bateria está vazia.	Recarregue a bateria. Consulte o capítulo 'Carregamento'.
O aparelho emite um ruído estranho.	Há um grande acúmulo de sujeira nas cabeças de corte.	Limpe as cabeças de corte. Após a limpeza, lubrifique o ponto central dentro das proteções com o spray de limpeza Philips. Consulte o capítulo 'Limpeza e manutenção'.
	As cabeças de corte estão danificadas ou gastas.	Troque as cabeças de corte. Consulte o capítulo 'Substituição'.