

PHILIPS

BHS510
BHS515



دليل المستخدم

تهانينا على شرائك المنتج، ومرحباً بك في Philips! للاستفادة بالكامل من الدعم الذي تقدمه Philips، قومي بتسجيل المنتج على www.philips.com/welcome.

1 هام

اقرأ دليل المستخدم هذا بدقة قبل استخدام الجهاز واحتفظي به للرجوع إليه في المستقبل.

- تحذير: لا تستخدمي هذا الجهاز بالقرب من المياه.
- عند استخدام الجهاز في الحمام، افصليه عن مصدر الطاقة بعد استخدامه إذ إن قربه من المياه يشكل خطراً، حتى عندما يكون متوقفاً عن التشغيل.
- تحذير: لا تستخدمي هذا الجهاز بالقرب من حوض الاستحمام أو الدش أو المغسلة أو أي أوعية أخرى تحتوي على المياه.



- افصلي الجهاز دائماً عن مصدر الطاقة بعد استخدامه.
- إذا كان سلك الطاقة الرئيسي تالفاً، فيجب استبداله من قبل Philips أو مركز خدمة معتمد من قبل Philips أو أشخاص مؤهلين لتجنب أي خطر.
- يمكن استخدام هذا الجهاز من قبل الأطفال الذين يبلغون 8 سنوات من العمر وما فوق والأشخاص الذين يعانون نقصاً في القدرات الجسدية أو الحسية أو العقلية أو أولئك الذين تنقصهم الخبرة أو المعرفة، في حال تم الإشراف عليهم أو إعطاؤهم إرشادات تتعلق باستخدام الجهاز بطريقة آمنة وإذا كانوا يفهمون المخاطر المرتبطة به. يمنع الأطفال من اللعب بالجهاز. يجب ألا يقوم الأطفال بتنظيف الجهاز أو صيانتهم من دون الإشراف عليهم.
- لحماية إضافية، ننصحك بتركيب جهاز التيار المتخلف (RCD) في الدارة الكهربائية التي تزود الحمام بالطاقة. على جهاز RCD أن يكون مزوداً بتيار تشغيل متخلف مصنف لا يزيد عن 30 مللي أمبير. اطلبي نصيحة الشخص الذي يقوم بتثبيت الجهاز.
- قبل توصيل الجهاز، تأكدِي أن الفولتية المشار إليها على الجهاز تتوافق مع الفولتية المحلية.
- لا تستخدمي الجهاز لأي غرض آخر غير ذلك المبيّن في هذا الدليل.
- لا تستخدم الجهاز على الشعر الصناعي.
- عند توصيل الجهاز بمصدر الطاقة، لا تتركه أبداً من دون مراقبة.

- لا تستخدمي أبدًا أي ملحقات أو قطع من شركات مصنّعة أخرى أو لا توصي بها شركة Philips على وجه الخصوص، إذ يؤدي استخدام هذه الملحقات أو القطع إلى إبطال الضمان.
- لا تقومي بلفّ سلك الطاقة الرئيسي حول الجهاز.
- انتظري حتى يبرد الجهاز قبل تخزينه.
- انتبه بشدة عند استخدام الجهاز إذ يمكن أن يكون ساخنًا جدًا. أمسك المقبض فقط إذ ستكون الأجزاء الأخرى ساخنة وتجنب ملامسة البشرة.
- ضع الجهاز دائمًا على مساحة مسطحة وثابتة ومقاومة للسخونة. لا يجب إطلاقاً أن يلامس لوحّي التسخين الساخّين السطح أو أي مواد أخرى قابلة للاشتعال.
- تجنّبي أن يلامس سلك الطاقة الرئيسي أجزاء الجهاز الساخنة.
- أبقِ الجهاز بعيداً عن الأجسام والمواد القابلة للاشتعال عندما يكون قيد التشغيل.
- لا تعتمد إطلاقاً إلى تغطية الجهاز بأي شيء (منشفة أو قطعة قماش مثلاً) عندما يكون ساخنًا.
- استخدم الجهاز على الشعر الجاف فقط.
- لا تشغلي الجهاز ويديك رطبتين.
- حافظ على نظافة لوحّي التسخين وخلوّهما من الغبار ومنتجات تسريح الشعر مثل رغوة الموس ورذاذ الشعر والجل. لا تستخدم الجهاز أبداً مع أي منتجات لتسريح الشعر.
- إن لوحّي التسخين مطلّيين. قد يزول هذا الطلاء شيئاً فشيئاً مع الوقت. لكن هذا لا يؤثر ذلك في أداء الجهاز.
- قد يؤدي استخدام الجهاز على الشعر المصبوغ إلى ظهور بقع على لوحّي التسخين. أعيدي الجهاز دائماً إلى مركز خدمة معتمد من Philips لفحصه أو إصلاحه. قد يشكل إصلاحه من قبل أشخاص غير مؤهلين خطراً شديداً على المستخدم.
- يجب عدم إدخال أجسام معدنية في مخرج المؤيّن لتفادي حدوث صدمة كهربائية.
- لا تسحبي سلك الطاقة بعد استخدام الجهاز. بل امسكيه من المأخذ دائماً عند فصله عن مصدر الطاقة.
- خطر الاحتراق. أبقِ الجهاز بعيداً عن متناول الأطفال، خصوصاً أثناء استخدامه وخلال تركه ليبرد.

الحقول الكهرومغناطيسية (EMF)

يتوافق جهاز Philips هذا مع كل المعايير والأنظمة المطبقة المتعلقة بالتعرض للحقول الكهرومغناطيسية.

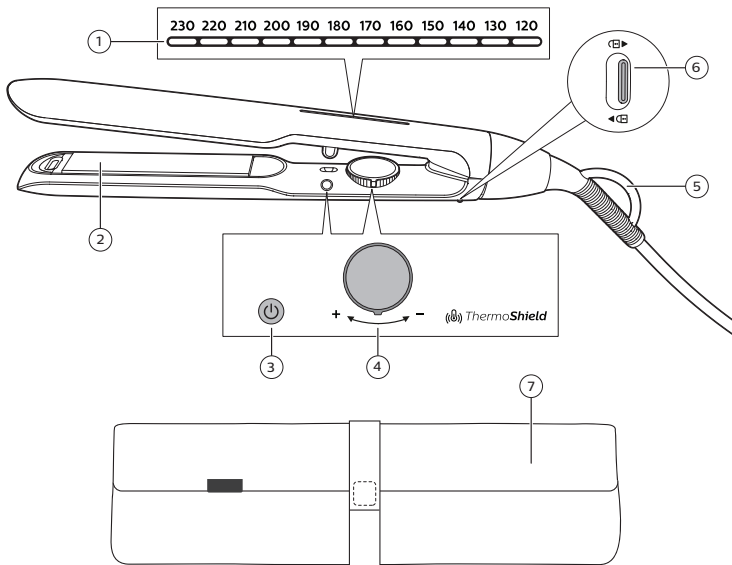
إعادة التدوير

- يشير هذا الرمز إلى ضرورة عدم التخلص من المنتج مع النفايات المنزلية العادية (2012/19/EU).

- اتبعي القوانين المعتمدة في بلدك لجمع المنتجات الإلكترونية والكهربائية بشكل منفصل. يساعد التخلص من النفايات بطريقة صحيحة في تفادي العواقب السلبية على البيئة وصحة الإنسان.



لمحة عامة 2



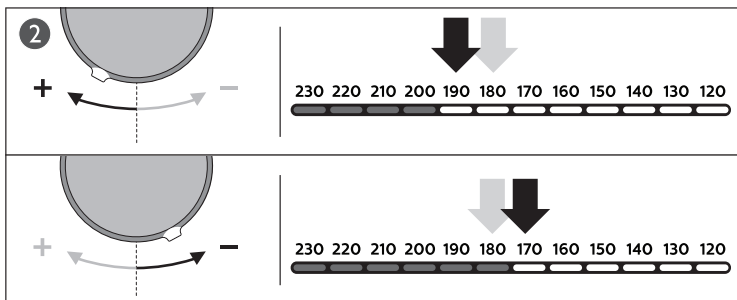
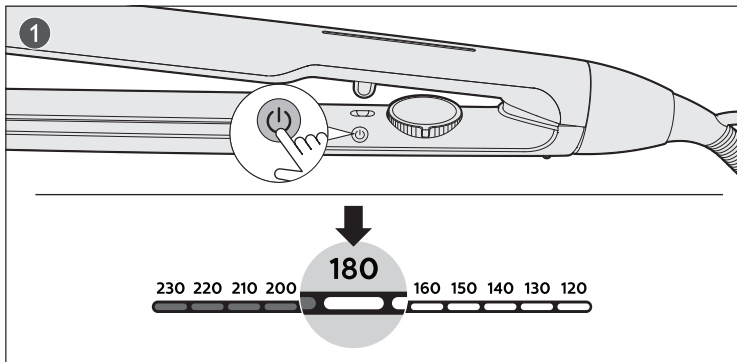
- | | | | |
|----------------------------|---|------------------------|---|
| ألواح تسخين | ② | لوحة العرض | ① |
| مفتاح التحكم بدرجة الحرارة | ④ | الزر تشغيل/إيقاف تشغيل | ③ |
| قفل الإغلاق | ⑥ | حلقة التعليق | ⑤ |
| | | بساط للإحماء | ⑦ |

3 قبل الاستخدام

- استخدم جهاز التلميس حين يكون شعرك جافًا فقط.
- حددي الإعداد المطلوب وفقًا لنوع شعرك. يُرجى مراجعة الجدول أدناه. احرص دائماً على تحديد إعداد درجة حرارة أكثر انخفاضًا عند استخدام جهاز التلميس للمرة الأولى.

نطاق درجة الحرارة	نوع الشعر
210-230 درجة مئوية	كثيف أو خشن أو مجعد أو يصعب تلميسه
180-200 درجة مئوية	عادي أو متوسط الكثافة أو متموج وناعم
170 درجة مئوية أو أدنى	خفيف أو باهت، أو أشقر، أو مبيض أو مصبوغ

4 تمليس الشعر

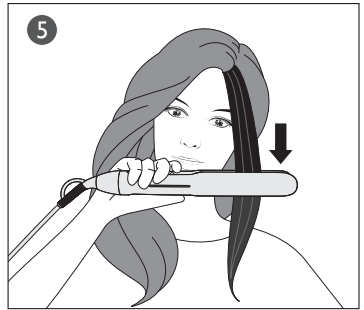
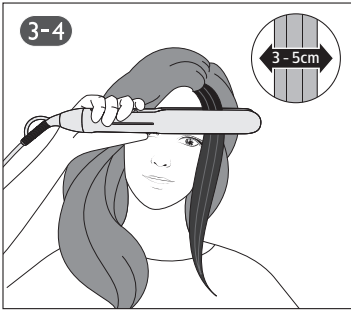


1 اضغطي باستمرار على زر التشغيل/إيقاف التشغيل (3) حتى تضيء شاشة العرض (1).

2 سيتم عرض الإعداد الافتراضي 180 درجة.

3 قومي بتدوير قرص (4) لتحديد الإعداد المطلوب.

4 سيتوقف المؤشر عن الوميض عندما يصبح لوحا التسخين جاهزين للاستخدام.



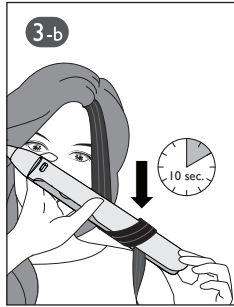
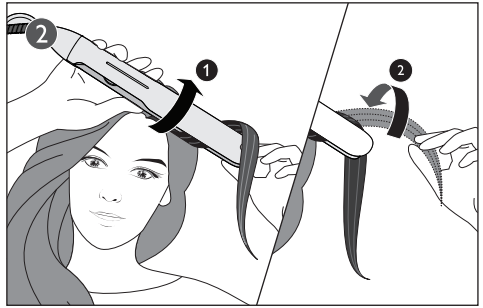
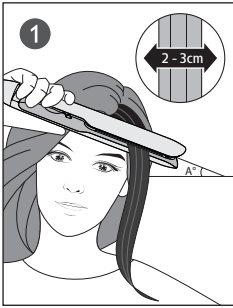
3 مَشَّطِي شَعْرِكَ وَخِذِي خِصْلَةً لِتَمْلِيسِهَا لِأَنَّ تَزِيدَ سَمَاكَتِهَا عَنِ 3-5 سَم.

ملاحظة: بالنسبة إلى الشعر الأسمك، يوصى بالقيام بالمزيد من الخصل.

4 ضَعِي الشَّعْرَ بَيْنَ لَوْحِي التَّسْحِينِ (2) وَاضْغَطِي المَقْبِضَيْنِ عَلَى بَعْضِهِمَا بِإِحْكَامٍ.

5 اسْحَبِي جِهَازَ التَّمْلِيسِ عَلَى طَوْلِ الشَّعْرِ بِحَرَكَةٍ وَاحِدَةٍ وَبَطِيئَةً (لِمُدَّةِ أَقْصَاهَا 5 ثَوَانٍ) مِنَ الجذورِ إِلَى الأَطْرَافِ مِنْ دُونِ تَوَقُّفٍ لِتَجَنُّبِ فِرْطِ الإِحْمَاءِ.

5 ابتكار تموجات



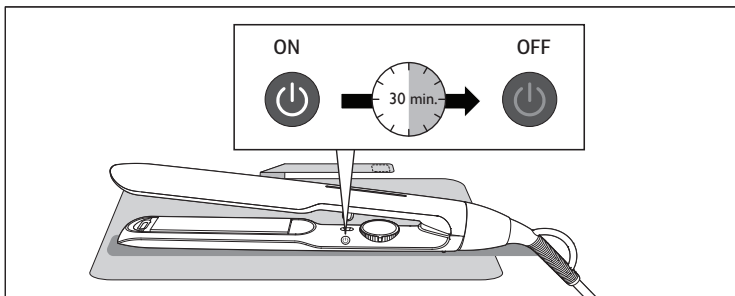
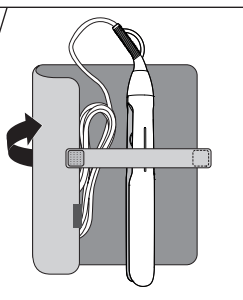
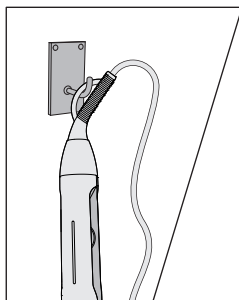
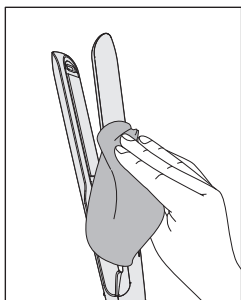
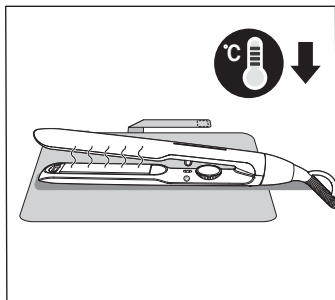
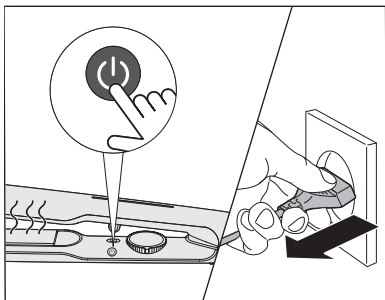
- 1 ابدئي بالقرب من جذور الشعر وخذي خصلة بسماكة 2-3 سم. ضعي خصلة الشعر بين لوتي التسخين (2).
- 2 أديري جهاز تمليس الشعر نحو الخارج بحيث ينقلب الشعر فوق جهاز تمليس الشعر، للحصول على تموجات نحو الخارج.
- 3 اسحبي أطراف الخصلة فوق جهاز تمليس الشعر بحيث تكون موجهة نحو الأرض. أمسكي الطرف البارد من الجهاز لتحكم أفضل.
- 4 اسحبي جهاز تمليس الشعر برفق وبطء نحو الأسفل حتى تبغلي أطراف الشعر.
- 5 استخدم أصابعك لتدوير الشعر بعض الشيء بعد تحريره من الجهاز.

6 للحصول على تموجات نحو الداخل، أديري جهاز تمليس الشعر نحو الداخل عند الخطوة 2 وكرري الخطوات أعلاه.

تلميحات:

- استخدمني خصلات أصغر من الشعر للحصول على نتائج أفضل.
- استخدمني يدك لوضع أطراف الشعر فوق جهاز تمليس الشعر بعد لفها.
- أمسكي طرف جهاز تمليس الشعر لتحكّم أفضل أثناء لف الجهاز وسحبه.
- حرري قبضتك برفق عن المقبض وأنت تسحين شعرك.

6 بعد الاستخدام



- 1 أوقف تشغيل الجهاز وافصله عن مصدر الطاقة.
 - 2 ضعه على سطح مقاوم للسخونة حتى يبرد.
 - 3 نظف الجهاز ولوحي التلميس بواسطة قطعة قماش رطبة.
 - 4 أبقه في مكان آمن وجاف، وخالٍ من الغبار. يمكنك أيضًا تعليقه بواسطة حلقة التعليق (5) أو تخزينه مع بساط الإحماء المزود مع المنتج (7).
- ملاحظة:**
- لا تضعي الجهاز في الحقيبة إذا كان ما يزال ساخنًا.
 - إن الجهاز مزود بوظيفة إيقاف التشغيل التلقائي. سيتم إيقاف تشغيل الجهاز تلقائيًا بعد 30 دقيقة.

7 الضمان والخدمة

إذا احتجت إلى معلومات عن كيفية استبدال ملحق مثلاً أو إذا واجهتك أي مشكلة، فيرجى زيارة موقع ويب الخاص بـ Philips على www.philips.com/support أو الاتصال بمركز خدمة المستهلك التابع لشركة Philips في بلدك (يمكنك العثور على رقم الهاتف في كتيب الضمان العالمي). في حال عدم وجود مركز خدمة المستهلك في بلدك، يرجى زيارة موزع منتجات Philips المحلي.



مواصفات المنتج عرضة للتغيير بدون إشعار.
حقوق الطباعة والنشر © 2021 لشركة Koninklijke Philips N.V.
كل الحقوق محفوظة.

(08/09/2021)