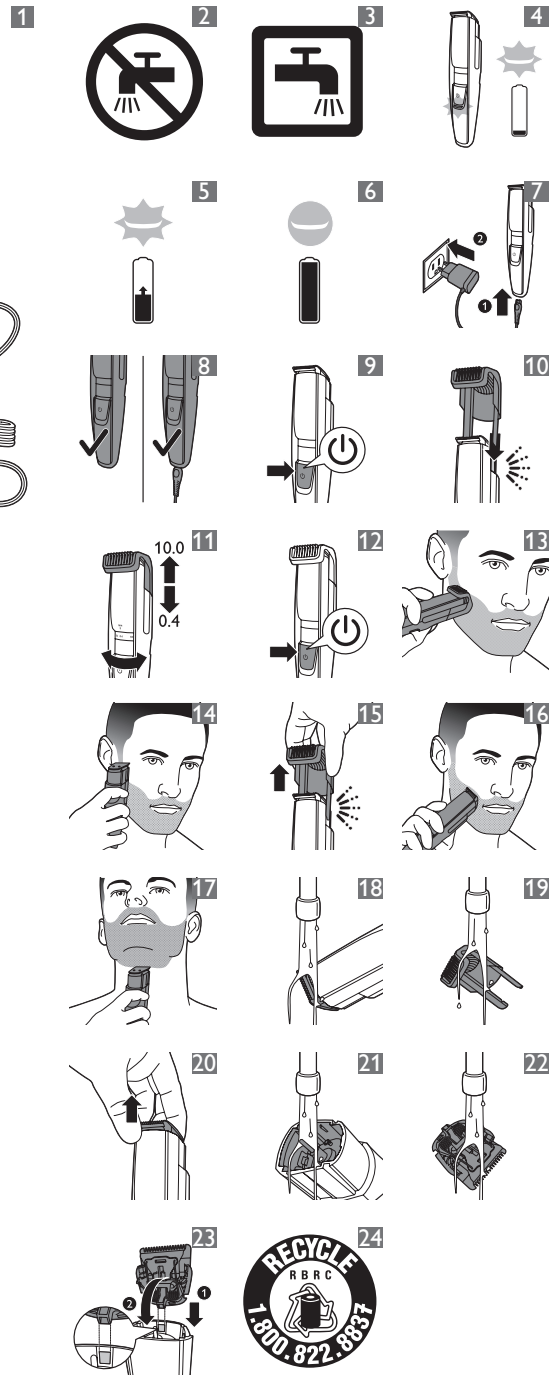
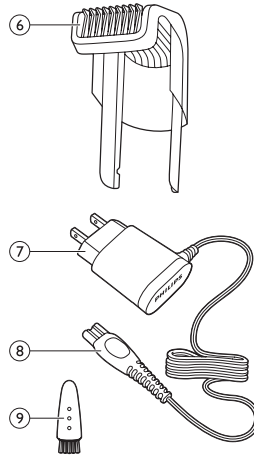
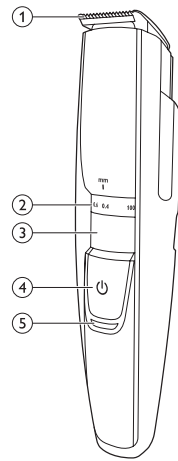




**PHILIPS**



**ENGLISH**

**Introduction**

Congratulations on your purchase and welcome to Philips! To fully benefit from the support that Philips offers, register your product at [www.philips.com/welcome](http://www.philips.com/welcome).

**General description (Fig. 1)**

- 1 Click-on trimming head
- 2 Length settings
- 3 Zoom wheel
- 4 On/off button
- 5 Battery charge indicator
- 6 Trimming comb
- 7 Adapter
- 8 Small plug
- 9 Cleaning brush

**Important safety information**

Read this important information carefully before you use the appliance and its accessories and save it for future reference. The accessories supplied may vary for different products.

**Danger**

- Keep the adapter dry (Fig. 2).

**Warning**

- The adapter contains a transformer. Do not cut off the adapter to replace it with another plug, as this causes a hazardous situation.
- This appliance is not intended for use by persons (including children) with reduced physical, sensory or mental capabilities, or lack of experience and knowledge, unless they have been given supervision or instruction concerning use of the appliance by a person responsible for their safety.
- Children should be supervised to ensure that they do not play with the appliance.
- Always unplug the appliance before you clean it under the tap.
- Always check the appliance before you use it. Do not use the appliance if it is damaged, as this may cause injury. Always replace a damaged part with one of the original type.

**Caution**

- Never immerse the appliance in water. Do not use the appliance in the bath or in the shower (Fig. 2).
- Never use water hotter than 80°C to rinse the appliance.
- Only use this appliance for its intended purpose as shown in the user manual.



- For hygienic reasons, the appliance should only be used by one person.
- Do not use the adapter in or near wall sockets that contain or have contained an electric air freshener to prevent irreparable damage to the adapter.
- Never use compressed air, scouring pads, abrasive cleaning agents or aggressive liquids such as petrol or acetone to clean the appliance.

### Electromagnetic fields (EMF)

- This Philips appliance complies with all applicable standards and regulations regarding exposure to electromagnetic fields.

### General

- This appliance can be safely cleaned under the tap (Fig. 3).
- The appliance is suitable for mains voltages ranging from 100 to 240 volts.
- The adapter transforms 100-240 volts to a safe low voltage of less than 24 volts.

### Charging

Charge the appliance fully before you use it for the first time and after a long period of disuse. Charging takes about 1 hour if the appliance is completely empty. A fully charged appliance provides up to 60 operating minutes.

### Battery charge indicator

- When the battery charge indicator flashes orange, the battery is almost empty (Fig. 4).
- To indicate that the appliance is charging, the battery charge indicator flashes white (Fig. 5).
- After about 5 minutes, the battery contains enough energy for one cordless trimming session (approx. 7min).
- When the appliance is fully charged, the battery charge indicator lights up white continuously. After approx. 30 minutes the light of the battery charge indicator switches off automatically. (Fig. 6)

### Charging with the adapter

- 1 Make sure the appliance is switched off.
- 2 Insert the small plug into the appliance and put the adapter in the wall socket (Fig. 7).

### Optimising the lifetime of the rechargeable battery

When you have charged the appliance for the first time, we advise you to use it until the battery is completely empty. Continue to use the appliance until the motor almost stops running during a session. Then recharge the battery. Follow this procedure at least twice a year.

### Using the appliance

You can use the appliance to trim facial hair (beard, moustache and sideburns). This appliance is not intended for trimming lower body parts or scalp hair.

- You can also operate the appliance directly from the mains, simply plug it in (see section 'Charging with the adapter'). (Fig. 8)

### Switching the appliance on and off

- 1 To switch on the appliance, press the on/off button once (Fig. 9).
- 2 To switch off the appliance, press the on/off button once.

### Trimming with comb

The appliance comes with a comb that allows you to trim hair to different lengths as it keeps the trimming head at a certain distance from your skin. This distance determines the remaining hair length and can be adjusted by turning the zoom wheel. Start at the highest setting to acquire practice with this appliance.

- 1 Slide the comb into the guiding grooves on both sides of the appliance ('click') (Fig. 10).
- 2 Turn the zoom wheel to select the desired hair length setting (Fig. 11).
  - The length setting selected is shown below the indicator on the front of the appliance.
  - You can select a length from 0.4mm to 10mm (see table in section 'Length settings' below).

### Length settings

mm				
0.4	0.6	0.8	1	1.5
2	2.5	3	3.5	4
4.5	5	6	7	8
9	10			

- 3 Switch on the appliance (Fig. 12).
- 4 To trim your beard, move the comb through the hair slowly (Fig. 13).

### Tips

- Always make sure that the tips of the comb point in the direction in which you move the appliance.
- Make sure that the flat part of the comb is always in full contact with the skin to obtain an even hair length result.

- Since hair grows in different directions, you need to move the appliance in different directions (upward, downward or across).
- For the best result, move the appliance against the hair growth direction.
- Trimming is easier when skin and hair are dry.

- 5 Clean the appliance after use (see chapter 'Cleaning and maintenance').

### Trimming without comb

- If you trim without the comb, your hair is cut off close to the skin. You can use the trimming head without the comb to trim or contour your beard, moustache, sideburns or neckline (Fig. 14).

- 1 If the comb is still on the trimming head, pull it off (Fig. 15).

Never pull at the flexible top of the comb. Always pull at the sides.

- 2 Switch on the appliance (Fig. 9).
- 3 You can now start trimming or contouring your beard, moustache, sideburns or neckline.

- For a comfortable trim close to your skin, place the flat side of the trimming head against your skin and make strokes in the desired direction (Fig. 16).
- For contouring hold the trimming head perpendicular to the skin and move the trimming head upwards or downwards with gentle pressure (Fig. 17).

- 4 Clean the attachment after use (see chapter 'Cleaning and maintenance').

### Cleaning and maintenance

Clean the appliance after every use.

Never use compressed air, scouring pads, abrasive cleaning agents or aggressive liquids such as petrol or acetone to clean the appliance.

Never dry the trimming head with a towel or tissue, as this may damage the trimming teeth.

### Cleaning the appliance

- 1 Switch off the appliance.
- 2 Pull the comb off the trimming head (Fig. 15). Never pull at the flexible top of the comb. Always pull at the sides.
- 3 Clean the trimming head under the tap with lukewarm water or clean it with the cleaning brush supplied (Fig. 18).
- 4 Carefully shake off excess water and let the trimming head dry.

- 5 Clean the comb under the tap or clean it with the cleaning brush supplied (Fig. 19).

- 6 Carefully shake off excess water and let the comb dry.

### Cleaning the trimming head connector

Make sure you clean the trimming head connector at least once every three months.

- 1 Switch off the appliance.
- 2 Pull the comb off the trimming head (Fig. 15).
- 3 Pull the trimming head off the appliance (Fig. 20).
- 4 Clean the trimming head connector and the hair chamber under the tap with lukewarm water or clean it with the cleaning brush supplied (Fig. 21).
- 5 Clean the inside of the trimming head under the tap or with the cleaning brush supplied (Fig. 22).
- 6 Carefully shake off excess water and let both parts dry.
- 7 After cleaning, put the trimming head back onto the appliance. Make sure the projection on the back of the trimming head fits exactly onto the notch in the hair chamber (Fig. 23).

### Replacement

Only replace a worn or damaged cutting unit with an original Philips cutting unit, available from authorised Philips service centres.

- 1 Remove the old cutting unit by pushing against the teeth of the cutting unit (Fig. 20).
- 2 Attach the new trimming head onto the appliance. Make sure the projection on the back of the trimming head fits exactly onto the notch in the hair chamber (Fig. 23).

### Ordering accessories

To buy accessories or spare parts, visit [www.shop.philips.com/service](http://www.shop.philips.com/service) or go to your Philips dealer. You can also contact the Philips Consumer Care Centre in your country (see the worldwide guarantee leaflet for contact details).

### Disposal

This appliance contains a rechargeable battery which must be disposed of properly (Fig. 1). Contact your local town or city officials for battery disposal information. You can also call 1-800-8-BATTERY or visit [www.rbrc.com](http://www.rbrc.com) for battery drop-off locations. For assistance, visit our website [www.philips.com/support](http://www.philips.com/support) or call 1-800-243-3050 toll free.

## Guarantee and support

If you need information or support, please [www.philips.com/support](http://www.philips.com/support) or call toll free: 1-866-800-9311. To locate the nearest Philips warranty depot, visit our website [www.philips.com](http://www.philips.com).

### Guarantee restrictions

- Philips Consumer Lifestyle guarantees its products for a period of two years after the date of purchase. If any defect due to faulty materials and workmanship occurs within this two-year guarantee period, Philips Consumer Lifestyle will repair or replace the product at its expense.
- Philips Consumer Lifestyle will only pay for repair or replacement if convincing proof is provided, for instance by means of a receipt, that the day on which service is claimed is within the guarantee period.
- The shaving heads (cutters and shaving guards) are not covered by the terms of the international guarantee because they are subject to wear.
- The guarantee is not valid if a defect is due to damage caused by incorrect use, poor maintenance (e.g. parts blocked by scale) or if alterations or repairs have been carried out by persons not authorised by Philips Consumer Lifestyle.
- For the appliance to be used correctly, the user should strictly adhere to all instructions included in the user manual and should abstain from any actions or uses that are described as undesired or which are warned against in the user manual.
- These guarantee restrictions do not affect your statutory rights.

## Troubleshooting

This chapter summarises the most common problems you could encounter with the appliance. If you are unable to solve the problem with the information below, visit [www.philips.com/support](http://www.philips.com/support) for a list of frequently asked questions or call the Consumer Care Centre toll free at: 1-866-800-9311.

Problem	Possible cause	Solution
The appliance does not work when it is switched on.	The battery is empty.	Charge the appliance fully (see chapter 'Charging'). It takes approximately 60 minutes to charge the appliance fully. You can also operate the appliance from the mains.
The appliance does not trim as well as it used to.	The cutting element of the trimmer head is dirty.	Thoroughly clean the trimming head (see chapter 'Cleaning and maintenance').
	You do not move the appliance in the optimal direction.	For the best possible trimming and suction performance, we advise you to move the trimmer upwards, against the direction of hair growth, making smooth and gentle strokes. See chapter 'Using the appliance'.

## FRANÇAIS (CANADA)

### Introduction

Félicitations pour votre achat et bienvenue dans l'univers Philips! Pour profiter pleinement du soutien de Philips, enregistrez votre produit sur le site : [www.philips.com/welcome](http://www.philips.com/welcome).

### Description générale (fig. 1)

- 1 Tête de tonte encastrable
- 2 Réglages de longueur de coupe
- 3 Molette de verrouillage
- 4 Bouton marche/arrêt
- 5 Indicateur de charge de la batterie
- 6 Peigne de coupe
- 7 Adaptateur
- 8 Petite fiche
- 9 Brosse de nettoyage

### Renseignements importants sur la sécurité

Lisez attentivement ces renseignements importants avant d'utiliser l'appareil et conservez-les pour un usage ultérieur. Les accessoires fournis peuvent varier selon le produit.

## Danger

- Évitez de mouiller l'adaptateur (fig. 2).

### Avertissement

- L'adaptateur contient un transformateur. Pour éviter tout accident, n'essayez pas de remplacer la fiche de l'adaptateur en la coupant.
- Cet appareil ne doit pas être utilisé par des personnes (incluant des enfants) avec des capacités physiques, sensorielles ou mentales réduites, ou qui n'ont pas l'expérience et les connaissances nécessaires, à moins qu'elles ne soient sous la surveillance d'une personne responsable de leur sécurité ou qu'elles aient reçu de cette personne des directives concernant l'utilisation de l'appareil.
- Les enfants doivent être surveillés pour s'assurer qu'ils ne s'amuse pas avec l'appareil.
- Débranchez toujours l'appareil avant de le nettoyer sous le robinet.
- Vérifiez toujours l'appareil avant utilisation. Ne l'utilisez pas s'il est endommagé afin d'éviter tout accident. Remplacez toujours un élément endommagé par un autre du type d'origine.

### Avertissement

- Ne plongez jamais l'appareil dans l'eau. N'utilisez jamais l'appareil dans le bain ni sous la douche (fig. 2).
- N'utilisez jamais d'eau dont la température est supérieure à 80 °C pour rincer l'appareil.
- N'utilisez cet appareil qu'aux fins décrites dans le mode d'emploi.
- Pour des raisons d'hygiène, l'appareil doit être utilisé par une seule personne.
- N'utilisez pas l'adaptateur dans ou à proximité de prises murales qui contiennent ou ont contenu un désodorisant électrique, afin d'éviter des dommages irréversibles à l'adaptateur.
- N'utilisez jamais d'air comprimé, de tampons à récurer, de produits abrasifs ou de détergents agressifs tels que de l'essence ou de l'acétone pour nettoyer l'appareil.

### Champs électromagnétiques (CEM)

- Cet appareil Philips est conforme à toutes les normes et réglementations relatives à l'exposition aux champs électromagnétiques.

### Général

- Cet appareil peut être nettoyé à l'eau courante en toute sécurité (fig. 3).
- L'appareil accepte les tensions variant de 100 à 240 volts.
- L'adaptateur transforme la tension de 100-240 V en une tension de sécurité de moins de 24 V.

## Charge en cours

Chargez l'appareil complètement avant la première utilisation ou après une période d'inutilisation prolongée.

Il faudra environ 1 heure pour charger l'appareil si la batterie est complètement déchargée.

Un appareil dont la charge est complète fournit jusqu'à 60 minutes d'autonomie.

### Indicateur de charge de la batterie

- Quand l'indicateur de charge de la batterie clignote en orange, la batterie est presque vide (fig. 4).
- Pour signaler que l'appareil est en charge, l'indicateur de charge de la batterie clignote en blanc (fig. 5).
- Après environ 5 minutes, la batterie contient assez d'énergie pour une séance d'utilisation sans fil (environ 7 min).
- L'indicateur de charge de la batterie reste allumé en blanc une fois la batterie entièrement rechargée. Après environ 30 minutes, le voyant de l'indicateur s'éteint automatiquement. (fig. 6)

### Recharge à l'aide de l'adaptateur

**1** Assurez-vous que l'appareil est bien éteint.

**2** Insérez la petite fiche dans l'appareil et branchez l'adaptateur dans la prise secteur (fig. 7).

### Optimisez la durée de vie de la batterie rechargeable

Après avoir chargé l'appareil pour la première fois, il est conseillé de l'utiliser jusqu'à ce que la batterie soit complètement à plat. Laissez l'appareil fonctionner jusqu'à ce que le moteur s'arrête pendant une séance. Ensuite, rechargez la batterie. Effectuez cette opération au moins deux fois par an.

### Utilisation de l'appareil

Vous pouvez utiliser l'appareil pour tondre les poils du visage (barbe, moustache et favoris).

Cet appareil ne doit pas être utilisé pour les cheveux ou sur le reste du corps.

- Vous pouvez également brancher l'appareil au secteur pour l'utiliser (voir la section «Recharge à l'aide de l'adaptateur»). (fig. 8)

### Allumer et éteindre l'appareil

**1** Pour mettre l'appareil en marche, appuyez une fois sur le bouton marche/arrêt (fig. 9).

**2** Pour éteindre l'appareil, appuyez une fois sur le bouton marche/arrêt.

## Taille avec les peignes de coupe

L'appareil est fourni avec un peigne de coupe qui vous permet de tondre vos poils à des longueurs différentes en maintenant la tête de tonte à une certaine distance de votre peau. Cette distance détermine la longueur de poils restante et peut être ajustée en tournant la molette de verrouillage. Commencez avec le réglage le plus long pour vous familiariser avec l'appareil.

**1** Insérez le peigne de coupe dans les rainures situées des deux côtés de l'appareil (vous entendrez un déclic) (fig. 10).

**2** Tournez la molette de verrouillage pour choisir le réglage de longueur de coupe désiré (fig. 11).

- Le réglage de longueur de coupe sélectionné est affiché en dessous de l'indicateur, sur le devant de l'appareil.
- Vous pouvez choisir une longueur entre 0,4 mm et 10 mm (consultez le tableau dans la section «Réglages de longueur de coupe» ci-dessous).

### Réglages de longueur de coupe

mm				
0,4	0,6	0,8	1	1,5
2	2,5	3	3,5	4
4,5	5	6	7	8
9	10			

**3** Allumez l'appareil (fig. 12).

**4** Pour tailler votre barbe, déplacez lentement le peigne de coupe sur les poils (fig. 13).

### Suggestions

- Assurez-vous que les dents du peigne de coupe sont orientées dans le sens de déplacement de l'appareil.
- Assurez-vous que la partie plate du peigne de coupe est toujours bien en contact avec la peau pour obtenir une coupe régulière.
- Comme les poils ne poussent pas tous dans le même sens, vous devez adapter vos mouvements (vers le haut, vers le bas ou en travers).
- Pour de meilleurs résultats, déplacez l'appareil dans le sens inverse de la pousse des poils.
- Vous obtiendrez une meilleure taille si vous utilisez l'appareil sur une peau ou des poils secs.

**5** Nettoyez l'appareil après utilisation (voir le chapitre «Nettoyage et entretien»).

## Taille sans peigne de coupe

- Si vous tondez vos poils sans le peigne de coupe, vous obtiendrez une coupe courte. Vous pouvez utiliser la tête de tonte sans le peigne pour tondre ou dessiner le contour de votre barbe, de votre moustache, de vos favoris ou de votre encolure (fig. 14).

**1** Si le peigne de coupe se trouve sur la tête de tonte, retirez-le (fig. 15).

Ne tirez jamais sur la partie supérieure flexible du peigne de coupe. Tirez toujours sur les côtés.

**2** Allumez l'appareil (fig. 9).

**3** Vous pouvez maintenant commencer à tondre votre barbe, votre moustache, vos favoris ou votre encolure, mais aussi dessiner le contour de ces zones.

- Pour tailler les poils en tout confort près de la peau, placez le côté plat de la tête de tonte contre votre peau, puis déplacez-la par petits coups dans le sens désiré (fig. 16).
- Pour dessiner un contour, tenez la tête de tonte perpendiculaire à la peau et déplacez l'appareil vers le haut et le bas avec une légère pression (fig. 17).

**4** Nettoyez l'accessoire après utilisation (voir le chapitre «Nettoyage et entretien»).

### Nettoyage et entretien

Nettoyez l'appareil après chaque utilisation.

N'utilisez jamais d'air comprimé, de tampons à récurer, de produits abrasifs ou de détergents agressifs tels que de l'essence ou de l'acétone pour nettoyer l'appareil.

N'essuyez jamais la tête de tonte à l'aide d'une serviette ou d'un mouchoir, car vous risqueriez d'endommager les dents.

### Nettoyage de l'appareil

**1** Éteignez l'appareil.

**2** Enlevez le peigne de coupe de la tête de tonte en tirant dessus (fig. 15).

Ne tirez jamais sur la partie supérieure flexible du peigne de coupe. Tirez toujours sur les côtés.

**3** Nettoyez la tête de tonte à l'eau tiède sous l'eau courante ou à l'aide de la brosse fournie (fig. 18).

**4** Enlevez soigneusement l'excédent d'eau et laissez la tête de tonte sécher.

**5** Nettoyez le peigne de coupe sous l'eau du robinet ou à l'aide de la brosse fournie (fig. 19).

**6** Enlevez soigneusement l'excédent d'eau et laissez le peigne de coupe sécher.

### Nettoyage du connecteur de la tête de tonte

Assurez-vous de nettoyer le connecteur de la tête de tonte au moins une fois par trimestre.

**1** Éteignez l'appareil.

**2** Enlevez le peigne de coupe de la tête de tonte en tirant dessus (fig. 15).

**3** Enlevez la tête de tonte en tirant dessus (fig. 20).

**4** Nettoyez le connecteur de la tête de tonte et le compartiment à poils à l'eau tiède sous l'eau courante ou à l'aide de la brosse fournie (fig. 21).

**5** Nettoyez l'intérieur de la tête de tonte sous l'eau du robinet ou à l'aide de la brosse fournie (fig. 22).

**6** Enlevez soigneusement l'excédent d'eau et laissez les deux pièces sécher.

**7** Après le nettoyage, remettez la tête de tonte sur l'appareil. Assurez-vous de parfaitement insérer la pointe située à l'arrière de la tête de tonte dans l'encoche du compartiment à poils (fig. 23).

### Remplacement

Si le bloc tondeuse est usé ou endommagé, il ne doit être remplacé que par un bloc tondeuse Philips d'origine, que vous trouverez dans un Centre de service agréé Philips.

**1** Retirez l'ancien bloc tondeuse en poussant contre ses dents (fig. 20).

**2** Fixez la nouvelle tête de tonte à l'appareil. Assurez-vous de parfaitement insérer la pointe située à l'arrière de la tête de tonte dans l'encoche du compartiment à poils (fig. 23).

### Commande d'accessoires

Pour acheter des accessoires ou des pièces de rechange, rendez-vous sur [www.shop.philips.com/service](http://www.shop.philips.com/service) ou chez votre détaillant Philips. Vous pouvez également communiquer avec le Centre de service à la clientèle Philips de votre pays (consultez le dépliant de garantie internationale pour obtenir les coordonnées).

### Mise au rebut

Cet appareil contient une batterie rechargeable qui doit être mise au rebut de façon appropriée (fig. 1). Contactez les fonctionnaires de votre municipalité ou de votre ville pour obtenir des renseignements sur la mise au rebut des batteries, appelez le 1 800 8-BATTERY ou consultez le site [www.rbrc.com](http://www.rbrc.com) pour connaître les points de collecte des batteries. Pour obtenir de l'aide, visitez le site Web [www.philips.com/support](http://www.philips.com/support) ou composez le numéro sans frais 1 800 243-3050.

### Garantie et support

Pour toute information ou support, visitez le [www.philips.com/support](http://www.philips.com/support) ou téléphonez au numéro sans frais : 1 866 800-9311. Pour localiser le dépôt de garantie de Philips le plus près, rendez-vous sur notre site Web : [www.philips.com](http://www.philips.com).

### Restrictions de garantie

- Philips Consumer Lifestyle garantit ses produits pour une période de deux ans à compter de la date d'achat. Si, en raison d'un défaut de matériau ou de fabrication, le produit ne fonctionne pas pendant cette période de garantie de deux ans, Philips Consumer Lifestyle le réparera ou le remplacera à ses frais.
- Le service après-vente est effectué sous garantie uniquement sur présentation d'une preuve d'achat (ticket de caisse ou facture d'achat) attestant que la date d'intervention se situe dans la période de garantie.
- Étant susceptibles de s'user, les têtes de rasage (lames et dresse-poils) ne sont pas couvertes par la garantie internationale.
- Cette garantie n'est pas valide si le produit ne fonctionne pas en raison d'un dommage causé par une utilisation inadéquate, un mauvais entretien (p. ex. pièces bloquées par un dépôt calcaire) ou si des modifications ou des réparations ont été effectuées par une personne non autorisée par Philips Consumer Lifestyle.
- Pour garantir une utilisation correcte du produit, l'utilisateur est tenu de respecter scrupuleusement toutes les instructions du mode d'emploi et doit éviter toute action déconseillée voire même contre-indiquée dans ce mode d'emploi.
- Les limites de cette garantie n'ont aucune incidence sur vos droits prévus par la loi.

## Dépannage

Ce chapitre présente les problèmes les plus courants liés à cet appareil. Si vous n'êtes pas en mesure de résoudre votre problème à l'aide des informations ci-dessous, consultez le site Web [www.philips.com/support](http://www.philips.com/support) pour obtenir une liste des questions les plus fréquemment posées ou téléphonez au centre de service à la clientèle au numéro sans frais : 1 866 800-9311.

Problème	Cause possible	Solution
L'appareil ne fonctionne pas, même allumé.	La batterie est vide.	Chargez l'appareil complètement (voir le chapitre «Recharge»). La période de recharge complète est d'environ 60 minutes. Vous pouvez également brancher l'appareil au secteur pour l'utiliser.
Les résultats ne sont pas aussi satisfaisants que d'habitude.	Le bloc tondeuse de la tête de tonte est sale.	Nettoyez soigneusement la tête de tonte (voir le chapitre «Nettoyage et entretien»).
	Vous ne dirigez peut-être pas l'appareil dans la bonne direction.	Pour obtenir le meilleur rendement possible de taille et de succion, nous vous conseillons de diriger la tondeuse vers le haut, dans le sens inverse de la pousse des poils, en faisant des mouvements uniformes et doux (voir la section «Utilisation de l'appareil»).