

Manufactured for:
Philips Consumer Lifestyle
A Division of Philips Electronics North America
Corporation
P.O. Box 10313, Stamford, CT 06904

Norelco is a Registered Trademark of Philips Electronics
North America Corporation.

PHILIPS is a Registered Trademark of Koninklijke Philips N.V.

For assistance call 1-800-243-3050 or visit our website:
www.philips.com/norelco

© 2015 Philips Electronics North America Corporation.
All Rights Reserved.

4222 002 5740 1

ENGLISH

Cleaning

- ▶ Always clean your shaver after each use following the 'Quick Clean' instructions below.
- ▶ Regular cleaning guarantees better shaving results.
- ▶ Never remove or replace shaving unit while motor is on.
- ▶ Do not apply pressure to shaving head combs. Do not touch shaver heads with hard objects as this may dent or damage precision-made slotted combs.
- ▶ Do not use shaver if shaving head combs are damaged or broken. Facial injury may occur.
- ▶ Do not use abrasives, scourers or aggressive liquids such as gasoline or acetone to clean the shaver.

Quick Clean: After each use

The shaver heads may be quickly cleaned after each use by rinsing with hot water. Water from the tap should be on a hot setting, **BUT BE CAREFUL TO TEST WATER FIRST SO AS NOT TO BURN OR SCALD HANDS.**

- ▶ Regular cleaning guarantees better shaving results.
 - ▶ While rinsing shaver heads, water may drip out of the base of shaver. This is a normal occurrence.
- 1** For best results rinse the shaving unit by running under hot water for a few minutes (Fig. 1).

- 2** Pull the top portion of the shaving unit straight off the shaver (Fig. 2).

- 3** Rinse the shaving unit under hot tap water (Fig. 3).

BE CAREFUL TO TEST WATER FIRST SO AS NOT TO BURN OR SCALD HANDS.

- 4** Carefully shake off excess water and let the shaving unit air dry completely.

NOTE: Do not wipe or dry the shaving unit with a towel or tissue. This could damage the shaving heads.

- 5** Press the top portion of the shaving unit down to attach it to the shaver head holder. You will hear a 'click'.

Extra-thorough cleaning: Every month

Do not mix up the cutters and combs as the shaving performance may be adversely affected for several weeks before optimal shaving performance is restored.

- 1** Turn shaver OFF.
- 2** Pull the top portion of the shaving unit straight off the shaver (Fig. 4).
- 3** Place the retaining ring holder on the retaining ring (1), turn counterclockwise (2) and lift it off the shaving head (3) (Fig. 5).
- 4** Remove the retaining ring from the retaining ring holder and repeat the process for the other retaining rings.

PHILIPS
NORELCO



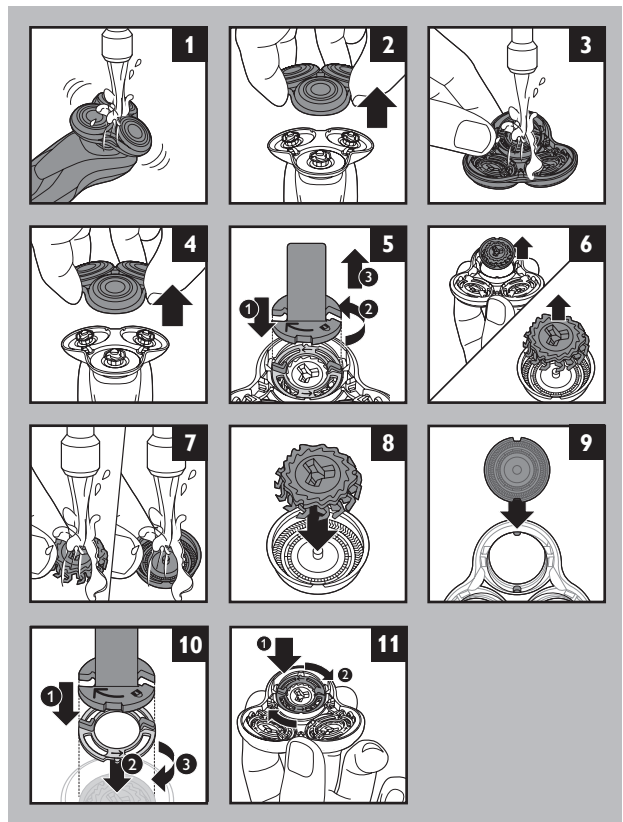
RQ12+ Cleaning Instructions

Always here to help you

Register your product and get support at
www.norelco.com/register



- 5** Remove the shaving heads from the shaving head holder. Remove the cutter from the comb (Fig. 6). Do not clean more than one cutter and comb at a time, since they are all matching sets. If you accidentally put a cutter in the wrong comb, it may take several weeks before optimal shaving performance is restored.
- 6** Clean the cutter and comb under warm tap water (Fig. 7).
- 7** After cleaning, place the cutter back into the comb with the cutter legs pointing downwards (Fig. 8).
- 8** Put the shaving head back into the shaving head holder (Fig. 9).
Make sure the notches on both sides of the shaving head fit exactly onto the projections in the shaving head holder.
- 9** Place the retaining ring holder on the retaining ring (1), place it on the shaving head (2) and turn clockwise (3) to reattach the retaining ring (Fig. 10).
- 10** Repeat the process for the other two cutters and combs.
- 11** Hold the shaving head holder in your hand and place the retaining ring on the shaving head holder (1). Turn clockwise (2) to reattach the retaining ring.
Do not place the shaving head holder on a surface, as damage may occur.



Limpieza

- ▶ Limpie siempre la afeitadora después de cada uso siguiendo las instrucciones 'Limpieza Rápida' abajo.
- ▶ Una limpieza frecuente garantiza los mejores resultados en el afeitado.
- ▶ Nunca retire ni reemplace la unidad de afeitado con el motor en funcionamiento.
- ▶ No aplique presión a los peines del cabezal de afeitado. No toque los cabezales de afeitado con objetos duros, debido a que podría deformar o dañar los peines que cuentan con ranuras de precisión.
- ▶ No utilice la afeitadora si los peines del cabezal de afeitado están dañados o rotos, ya que podrían ocasionarle lesiones en el rostro.
- ▶ No utilice agentes abrasivos ni líquidos agresivos como la gasolina o la acetona para limpiar la afeitadora.

Limpieza Rápida: Después de cada uso

Los cabezales de afeitado pueden limpiarse rápidamente después de cada uso si se enjuagan con agua caliente. El agua del grifo debe estar caliente, pero PRIMERO COMPRUEBE LA TEMPERATURA DEL AGUA PARA EVITAR QUEMADURAS EN LAS MANOS.

- ▶ La limpieza frecuente garantiza los mejores resultados en el afeitado.
- ▶ Al enjuagar los cabezales de afeitado, es posible que salga agua por la base de la afeitadora. Esto es normal.

- 1** Para mejores resultados, enjuague la unidad de afeitado bajo el agua caliente durante algunos minutos (Fig. 1).
- 2** Extraiga la parte superior de la unidad de afeitado de la afeitadora (Fig. 2).
- 3** Enjuague la unidad de afeitado con agua caliente del grifo (Fig. 3).

PRIMERO COMPRUEBE LA TEMPERATURA DEL AGUA PARA EVITAR QUEMADURAS EN LAS MANOS.

- 4** Elimine cuidadosamente el exceso de agua y deje que la unidad de afeitado se seque completamente al aire.

NOTA: no seque ni limpie la unidad de afeitado con una toalla o un paño, ya que podría dañar los cabezales de afeitado.

- 5** Presione hacia abajo la parte superior de la unidad de afeitado para fijarla al soporte del cabezal de afeitado. Se oír un 'clíc'.

Limpieza a fondo: Todos los meses

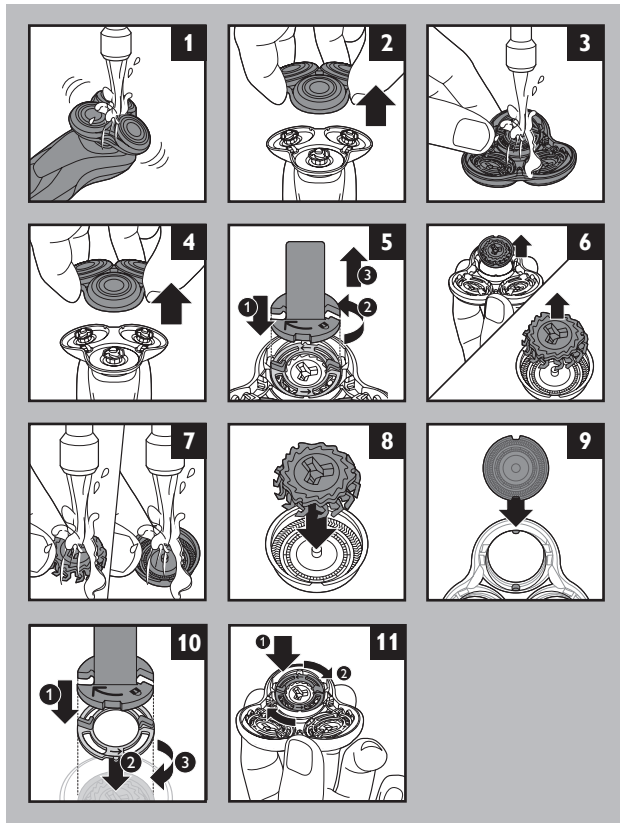
No mezcle las cuchillas y los peines, ya que podría afectar el rendimiento de afeitado y podrían pasar varias semanas antes de que recupere el rendimiento óptimo.

- 1** Apague la afeitadora.
- 2** Extraiga la parte superior de la unidad de afeitado de la afeitadora (Fig. 4).
- 3** Coloque el soporte del anillo de retención en el anillo de retención (1), gírelo a la izquierda (2) y levántelo del cabezal de afeitado (3) (Fig. 5).
- 4** Quite el anillo de retención del soporte del anillo de retención y repita el proceso con los otros anillos de retención.
- 5** Quite los cabezales de afeitado del soporte del cabezal de afeitado. Retire la cuchilla del peine (Fig. 6).
No limpie más de una cuchilla y su peine a la vez, ya que funcionan como un conjunto. Si accidentalmente coloca una cuchilla en el peine equivocado, tardará varias semanas en volver a lograr un desempeño óptimo del afeitado.
- 6** Limpie la cuchilla y su peine con agua caliente del grifo (Fig. 7).
- 7** Después de realizar la limpieza, vuelva a colocar la cuchilla en el peine con las puntas apuntando hacia abajo (Fig. 8).
- 8** Vuelva a colocar el cabezal de afeitado en el soporte del cabezal de afeitado (Fig. 9).
Asegúrese de que las muescas en ambos lados del cabezal de afeitado encajen exactamente en las proyecciones en el soporte del cabezal de afeitado.
- 9** Coloque el soporte del anillo de retención en el anillo de retención (1), colóquelo en el cabezal de afeitado (2) y gírelo hacia la derecha (3) para volver a colocar el anillo de retención (Fig. 10).

- 10** Repita el proceso para los otros dos conjuntos de cuchillas y peines.

- 11** Sujetar el soporte del cabezal de afeitado en la mano y coloque el anillo de retención en el soporte del cabezal de afeitado (1). Gírelo hacia la derecha (2) para volver a colocar en anillo de retención.

No coloque el soporte de cabezal de afeitado sobre una superficie, ya que esto puede causar daños.



Fabricado por:
Philips Consumer Lifestyle
Una división de Philips Electronics North America Corporation
P.O. Box 10313
Stamford, CT 06904

Norelco es una marca registrada de Philips Electronics North America Corporation.

PHILIPS es una marca registrada de Koninklijke Philips N.V.

Para asistencia llame al teléfono 1-800-243-3050 o visite e nuestra página web: www.philips.com/norelco

© 2015 Philips Electronics North America Corporation. Todos los derechos reservados.