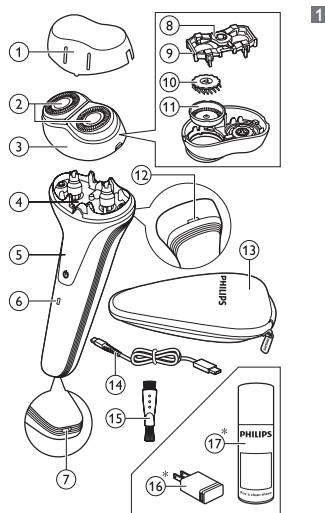




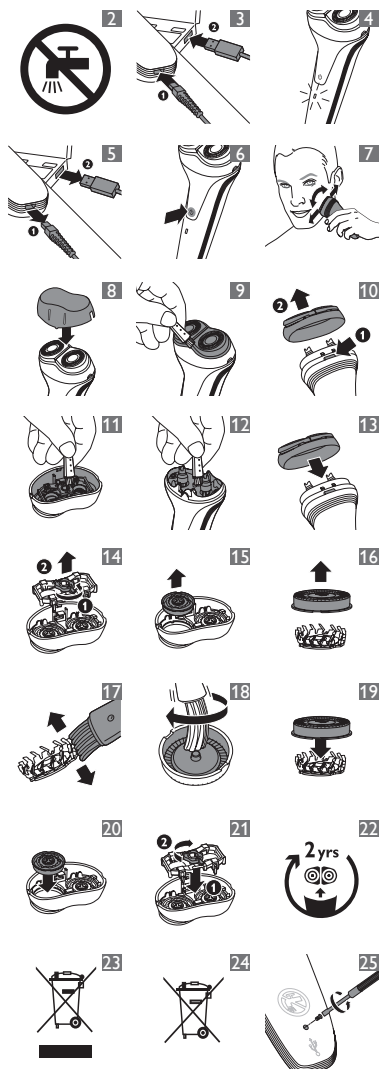
**PHILIPS**



[www.philips.com](http://www.philips.com)

100% recycled paper  
 100% papier recycle

4222.002.5380.1



**ENGLISH**

**Introduction**

Congratulations on your purchase and welcome to Philips! To fully benefit from the support that Philips offers, register your product at [www.philips.com/welcome](http://www.philips.com/welcome).

**General description (Fig. 1)**

- 1 Protection cap
- 2 Shaving heads
- 3 Shaving unit
- 4 Hair chamber
- 5 On/off button
- 6 Charging light
- 7 Socket for USB plug
- 8 Wheel of retaining frame
- 9 Retaining frame
- 10 Cutter
- 11 Guard
- 12 Release button
- 13 Travel pouch
- 14 USB cable
- 15 Cleaning brush
- 16 USB wall adapter (HX9200)\*
- 17 Philips Cleaning Spray (HQ110)\*

\*These parts are not supplied with the appliance, but are available separately. If you want to obtain a USB wall adapter, only buy the Philips USB wall adapter, type HX9200. See chapter 'Ordering accessories' for more information on how to obtain the USB wall adapter and the Philips Cleaning Spray.

**Important**

Read this user manual carefully before you use the appliance and save it for future reference.

**Danger**

- Warning: Keep the appliance, the USB cable and the USB wall adapter\* dry.
- This symbol means: Forbidden to clean under a running tap (Fig. 2).

**Warning**

- Warning: Do not use this appliance close to a bathtub, shower or other containers filled with water.
- If you want to charge the shaver with an adapter, only use the Philips USB wall adapter\*, type HX9200.
- Check if the voltage indicated on the USB wall adapter\* corresponds to the local mains voltage before you connect the appliance.

- This appliance is not intended for use by persons (including children) with reduced physical, sensory or mental capabilities, or lack of experience and knowledge, unless they have been given supervision or instruction concerning use of the appliance by a person responsible for their safety.
- Children should be supervised to ensure that they do not play with the appliance.

**Caution**

- Only use a USB port (e.g. computer, USB wall adapter\* or USB charger) to charge the appliance.
- Do not use the shaver; the USB cable or the USB wall adapter\* if it is damaged.
- If the USB cable or the USB wall adapter\* is damaged, always have it replaced with one of the original type in order to avoid a hazard.
- Charge, use and store the shaver at a temperature between 5°C and 35°C.
- Do not use the shaver in combination with pre-shave lotions, creams, foams, gels or other cosmetic products.

**Compliance with standards**

- This Philips appliance complies with all standards regarding electromagnetic fields (EMF). If handled properly and according to the instructions in this user manual, the appliance is safe to use based on scientific evidence available today.
- This shaver complies with the applicable IEC safety standards.

\*The USB wall adapter is not supplied with the appliance, but is available separately. If you want to charge the shaver with an adapter, only use the Philips USB wall adapter (HX9200). Contact the Consumer Care Centre to obtain this adapter (see chapter 'Ordering accessories').

**Charging**

The shaver can be charged with the USB cable supplied with the appliance. You can either plug the USB cable into a computer or into a Philips USB wall adapter, which is available separately (see chapter 'Ordering accessories'). Make sure the shaver is switched off when you start to charge it.



When you charge the shaver for the first time or after a long period of non-use, let it charge continuously for 12 hours. Charging normally takes approx. 8 hours. Charge the appliance when the motor stops or starts running slower.

For optimal performance, only charge the shaver when the battery is low.

**Do not leave the appliance connected to the USB port for more than 24 hours.**

**1** Insert the plugs of the USB cable into the shaver (1) and the USB port (2) (Fig. 3).

**2** The charging light goes on to indicate that the appliance is charging (Fig. 4).

*Note: Charge the shaver for at least 8 hours but not more than 24 hours.*

**2** Remove the USB plugs from the shaver (1) and the USB port (2) when the battery is fully charged (Fig. 5).

*Note: You cannot use the shaver when it is connected to a USB port. When the battery is empty, you have to recharge the battery before you can use the shaver again.*

### **Cordless shaving time**

A fully charged shaver has a cordless shaving time of approximately 30 minutes.

### **Using the appliance**

*Note: You cannot use the shaver when it is connected to a USB port.*

**1** Remove the protection cap.

**2** Press the on/off button to switch on the shaver (Fig. 6).

**3** Move the shaving heads over your skin. Make both straight and circular movements (Fig. 7).

*Note: Shave on a dry face only. Do not use the shaver in combination with gel, foam or water.*

*Note: Your skin may need 2 or 3 weeks to get accustomed to the Philips shaving system.*

**4** Press the on/off button to switch off the shaver.

**5** Clean the shaver after every shave (see chapter 'Cleaning and maintenance').

**6** Put the protection cap on the shaver to prevent damage and to avoid dirt accumulation in the shaving heads (Fig. 8).

*Note: Make sure that the lug of the protection cap covers the release button.*

### **Cleaning and maintenance**

**Never use scouring pads, abrasive cleaning agents or aggressive liquids such as petrol or acetone to clean the appliance.**

Clean the shaver after every shave to guarantee better shaving performance. For the best cleaning result, we advise you to use Philips Cleaning Spray (HQ110). Ask your Philips dealer for information.

*Note: Philips Shaving Head Cleaning Spray (HQ110) may not be available in all countries. Contact the Consumer Care Centre in your country about the availability of this accessory.*

### **After every shave: shaving unit and hair chamber**

*Note: Make sure the shaver is switched off and disconnected from the USB cable before you clean the shaver.*

**1** Clean the top of the appliance with the cleaning brush supplied (Fig. 9).

**2** Press the release button (1) and pull the shaving unit in a straight upward movement off the shaver (2). (Fig. 10)

**3** Clean the inside of the shaving unit with the cleaning brush (Fig. 11).

**4** Clean the hair chamber with the cleaning brush (Fig. 12).

**5** Put the shaving unit back onto the shaver (Fig. 13).

### **Every two months: shaving heads**

*Note: Do not use cleaning agents or alcohol to clean the shaving heads. Only use Philips Cleaning Spray (HQ110).*

*Note: Make sure the shaver is switched off and disconnected from the USB cable before you clean the shaving heads.*

**1** Press the release button (1) and pull the shaving unit in a straight upward movement off the shaver (2) (Fig. 10).

**2** Turn the orange wheel anticlockwise (1) and remove the retaining frame (2) (Fig. 14).

**3** Remove and clean one shaving head at a time. Each shaving head consists of a cutter and a guard (Fig. 15).

*Note: Do not clean more than one cutter and guard at a time, since they are all matching sets. If you accidentally mix up the cutters and guards, it may take several weeks before optimal shaving performance is restored.*

**4** Remove the guard from the cutter (Fig. 16).

**5** Clean the cutter with the short-bristled side of the cleaning brush. Brush carefully in the direction of the arrows (Fig. 17).

**6** Clean the guard with the long-bristled side of the cleaning brush (Fig. 18).

**7** Put the cutter back into the guard after cleaning (Fig. 19).

**8** Put the shaving heads back into the shaving unit (Fig. 20).

**9** Put the retaining frame back into the shaving unit (1) and turn the orange wheel clockwise (2) (Fig. 21).

**10** Put the shaving unit back onto the shaver (Fig. 13).

### **Storage**

Keep the appliance dry. Use and store the appliance at a temperature between 5°C and 35°C.

**1** Switch off the shaver.

**2** Put the protection cap on the shaver after use to prevent damage and to avoid dirt accumulation in the shaving heads (Fig. 8).

*Note: Make sure that the lug of the protection cap covers the release button.*

**3** Store the shaver in the travel pouch.

### **Replacement**

Replace the shaving heads every two years for optimal shaving results.

Replace damaged or worn shaving heads with Philips shaving heads only (HQ4 for China or HQ56 for the rest of the world). For instructions on how to remove the shaving heads, see chapter 'Cleaning and maintenance', section 'Every two months: shaving heads'.

### **Ordering accessories**

To purchase accessories for this appliance, please visit our online shop at [www.shop.philips.com/service](http://www.shop.philips.com/service). If the online shop is not available in your country, go to your Philips dealer or a Philips service centre. If you have any difficulties obtaining accessories for your appliance, please contact the Philips Consumer Care Centre in your country. You find its contact details in the worldwide guarantee leaflet. You can also visit [www.philips.com/support](http://www.philips.com/support). To retain the top performance of your shaver, make sure you clean it regularly and replace its shaving heads at the recommended time.

### **Shaving heads**

- We advise you to replace your shaving heads every two years. Always replace them with Philips shaving heads only (HQ4 for China or HQ56 for the rest of the world) (Fig. 22).

### **USB wall adapter**

If you would like to purchase a USB wall adapter to be able to charge the shaver from the mains, only buy the Philips USB wall adapter, type HX9200, available through the Philips Consumer Care Centre.

### **Cleaning**

Use Philips Cleaning Spray (HQ110) to clean the shaving heads thoroughly.

### **Environment**

- Do not throw away the appliance with the normal household waste at the end of its life, but hand it in at an official collection point for recycling. By doing this, you help to preserve the environment (Fig. 23).
- The built-in rechargeable battery contains substances that may pollute the environment. Remove the battery before you discard and hand in the appliance at an official collection point. Dispose of the battery at an official collection point for batteries. If you have trouble removing the battery, you can also take the appliance to a Philips service centre. The staff of this centre will remove the battery for you and will dispose of it in an environmentally safe way (Fig. 24).

### **Removing the rechargeable battery**

**Only remove the rechargeable battery when you discard the shaver. Make sure the battery is completely empty when you remove it.**

**1** Remove the USB plugs from the USB port and the shaver.

**2** Let the shaver run until it stops and undo the screw at the back of the shaver (Fig. 25).

**3** Remove the back panel of the shaver with a screwdriver.

**4** Remove the rechargeable battery.

**Do not connect the shaver to the USB port again after you have removed the battery.**

### **Guarantee and service**

If you need service or information or if you have a problem, please visit the Philips website at [www.philips.com/support](http://www.philips.com/support) or contact the Philips Consumer Care Centre in your country. You find its phone number in the worldwide guarantee leaflet. If there is no Consumer Care Centre in your country, go to your local Philips dealer.

## Guarantee restrictions

The shaving heads (cutters and guards) are not covered by the terms of the international guarantee because they are subject to wear.

## Troubleshooting

This chapter summarises the most common problems you could encounter with the appliance. If you are unable to solve the problem with the information below, visit [www.philips.com/support](http://www.philips.com/support) for a list of frequently asked questions or contact the Consumer Care Centre in your country.

Problem	Possible cause	Solution
The shaver does not shave as well as it used to.	The shaving heads are dirty. You have not cleaned the shaver well enough or you have not cleaned it for a long time.	Clean the shaving heads thoroughly before you continue shaving. See chapter 'Cleaning and maintenance'.
	Long hairs obstruct the shaving heads.	Clean the cutters and guards with the cleaning brush supplied. See chapter 'Cleaning and maintenance', section 'Every two months: shaving heads'.
	You mixed up the cutters and guards when you placed them back into the retaining frame after cleaning.	Put each cutter in the other guard. If you do not switch the cutters, it may take 2 to 3 weeks until optimal shaving performance is restored.
	The shaving heads are damaged or worn.	Replace the shaving heads. See chapter 'Replacement'.
The shaver does not work when I press the on/off button.	The rechargeable battery is empty.	Recharge the battery. See chapter 'Charging'.

Problem	Possible cause	Solution
My skin is irritated after shaving.	Your skin needs time to get used to the Philips shaving system.	Skin irritation during the first 2-3 weeks of use is possible. After this period, the skin irritation usually disappears.
The rotation speed of the shaving heads is slower than usual.	Too much dirt has collected in the shaving heads.	Clean the shaving heads. See chapter 'Cleaning and maintenance'.
	The rechargeable battery is low.	Recharge the battery. See chapter 'Charging'.
The appliance makes a strange noise.	Too much dirt has collected in the shaving heads.	Clean the shaving heads. After cleaning, lubricate the central point on the inside of the guards with Philips Cleaning Spray (HQ110). See chapter 'Cleaning and maintenance'.
	The shaving heads are damaged or worn.	Replace the shaving heads. See chapter 'Replacement'.

I want to charge the shaver from the mains, but I do not have a USB wall adapter.

To find out where to purchase a USB wall adapter, contact the Consumer Care Centre in your country. You find its contact details in the worldwide guarantee leaflet. You can also visit [www.philips.com/support](http://www.philips.com/support).

## ESPAÑOL

### Introducción

Enhorabuena por la compra de este producto y bienvenido a Philips. Para sacar el mayor partido de la asistencia que Philips le ofrece, registre su producto en [www.philips.com/welcome](http://www.philips.com/welcome).

### Descripción general (fig. 1)

- 1 Tapa protectora
- 2 Cabezales de afeitado
- 3 Unidad de afeitado
- 4 Cámara de recogida del pelo
- 5 Botón de encendido/apagado
- 6 Piloto de carga
- 7 Toma para conector USB
- 8 Rueda del marco de retención
- 9 Marco de retención
- 10 Cuchilla
- 11 Protector
- 12 Botón de liberación
- 13 Estuche de viaje
- 14 Cable USB
- 15 Cepillo de limpieza
- 16 Adaptador USB de pared (HX9200)\*
- 17 Spray limpiador de Philips (HQ110)\*

\* Estas piezas no se incluyen con el aparato, pero están disponibles por separado. Si desea obtener un adaptador USB de pared, sólo tiene que comprar el adaptador USB de pared de Philips, modelo HX9200. Consulte el capítulo "Solicitud de accesorios" para obtener más información sobre el adaptador USB de pared y el spray limpiador de Philips.

### Importante

Antes de usar el aparato, lea atentamente este manual de usuario y consérvelo por si necesitara consultarlo en el futuro.

### Peligro

- Advertencia: Mantenga el aparato, el cable USB y el adaptador USB de pared\* secos.
- Este símbolo significa: prohibido limpiar bajo el grifo (fig. 2).

### Advertencia

- Advertencia: No utilice este aparato cerca de una bañera, ducha u otro recipiente lleno de agua.
- Si desea cargar la afeitadora con un adaptador, utilice sólo el adaptador USB de pared de Philips\*, modelo HX9200.

- Antes de enchufar el adaptador USB de pared, compruebe si el voltaje indicado en el adaptador se corresponde con el voltaje de red local.
- Este aparato no debe ser usado por personas (adultos o niños) con su capacidad física, psíquica o sensorial reducida, ni por quienes no tengan los conocimientos y la experiencia necesarios, a menos que sean supervisados o instruidos acerca del uso del aparato por una persona responsable de su seguridad.
- Asegúrese de que los niños no jueguen con este aparato.

### Precaución

- Sólo utilice un puerto USB (por ejemplo ordenador; adaptador USB de pared\* o cargador USB) para cargar el aparato.
- No utilice la afeitadora, el cable USB ni el adaptador USB de pared\* si están dañados.
- Si el cable USB o adaptador USB de pared están dañados, sustitúyalos siempre por otros del modelo original para evitar situaciones de peligro.
- Cargue, utilice y guarde la afeitadora a una temperatura entre 5°C y 35°C.
- No utilice la afeitadora junto con lociones para antes del afeitado, cremas, espumas, geles u otros productos cosméticos.

### Cumplimiento de normas

- Este aparato Philips cumple todos los estándares sobre campos electromagnéticos (CEM). Si se utiliza correctamente y de acuerdo con las instrucciones de este manual, el aparato se puede usar de forma segura según los conocimientos científicos disponibles hoy en día.
- Esta afeitadora cumple las normas de seguridad IEC aplicables.

\* El adaptador USB de pared no se incluye en el aparato, pero está disponible por separado. Si desea cargar la afeitadora con un adaptador, utilice sólo el adaptador USB de pared Philips (HX9200). Póngase en contacto el Servicio de Atención al Cliente para obtener este adaptador (consulte capítulo "Solicitud de accesorios").

## Carga

La afeitadora puede cargarse con el cable USB suministrado con el aparato. Puede conectar el cable USB a un ordenador a un adaptador USB de pared de Philips, a la venta por separado (consulte capítulo "Solicitud de accesorios"). Asegúrese de que la afeitadora esté apagada cuando comience a cargarla. Cuando cargue la afeitadora por primera vez o después de un largo periodo sin usarla, déjela cargando durante 12 horas seguidas. La carga normal dura aproximadamente 8 horas. Cargue el aparato cuando el motor se pare o empiece a funcionar más despacio. Para un rendimiento óptimo, cargue la afeitadora sólo cuando la batería tenga poca carga.

### No deje el aparato conectado al puerto USB más de 24 horas.

- 1 Inserte las clavijas del cable USB en la afeitadora (1) y al puerto USB (2) (fig. 3).
- 2 El piloto de carga se enciende para indicar que el aparato se está cargando (fig. 4).

*Nota: Cargue la afeitadora durante al menos 8 horas, pero nunca más de 24 horas.*

- 2 Extraiga los conectores USB de la afeitadora (1) y el puerto USB (2) cuando la batería esté completamente cargada (fig. 5).

*Nota: No puede utilizar la afeitadora cuando está conectada a un puerto USB. Cuando la batería esté vacía, tiene que recargar la batería antes de poder utilizar la afeitadora otra vez.*

### Tiempo de afeitado sin cable

Una afeitadora completamente cargada proporciona un tiempo de afeitado sin cable de aproximadamente 30 minutos.

## Uso del aparato

*Nota: No puede utilizar la afeitadora cuando esté conectada a un puerto USB.*

- 1 Quite la tapa protectora.
- 2 Pulse el botón de encendido/apagado para encender la afeitadora (fig. 6).
- 3 Desplace los cabezales de afeitado sobre la piel, haciendo movimientos rectos y circulares (fig. 7).

*Nota: Aféitese solo con la piel seca. No utilice la afeitadora junto con gel, espuma o agua.*

*Nota: Puede que su piel necesite de 2 a 3 semanas para acostumbrarse al sistema de afeitado Philips.*

- 4 Pulse el botón de encendido/apagado para apagar la afeitadora.
- 5 Limpie la afeitadora después de cada uso (consulte el capítulo "Limpieza y mantenimiento").
- 6 Coloque la tapa protectora en la afeitadora para evitar daños y que la suciedad se acumule en los cabezales de afeitado (fig. 8).

*Nota: Asegúrese de que el saliente de la tapa protectora cubre el botón de liberación.*

## Limpieza y mantenimiento

No utilice estropajos, agentes abrasivos ni líquidos agresivos, como gasolina o acetona, para limpiar el aparato.

Limpie la afeitadora después de cada uso para garantizar un mejor rendimiento de afeitado. Para obtener los mejores resultados de limpieza, le aconsejamos utilizar el spray limpiador de Philips (HQ110). Pregunte a su distribuidor Philips.

*Nota: Es posible que el spray limpiador de cabezales de afeitado Philips (HQ110) no esté disponible en todos los países. Póngase en contacto con el Servicio de Atención al Cliente de Philips en su país para consultar la disponibilidad de este accesorio.*

**Después de cada afeitado: unidad de afeitado y cámara de recogida del pelo**

*Nota: Asegúrese de que la afeitadora está apagada y desconectada del cable USB antes de limpiarla.*

- 1 Limpie también la parte superior del aparato con el cepillo de limpieza incluido (fig. 9).
- 2 Presione el botón de liberación (1) y saque la unidad de afeitado con un movimiento hacia arriba de la afeitadora (2). (fig. 10)
- 3 Limpie también el interior de la unidad de afeitado con el cepillo de limpieza (fig. 11).
- 4 Limpie la cámara de recogida del pelo con el cepillo de limpieza (fig. 12).
- 5 Vuelva a colocar la unidad de afeitado en la afeitadora (fig. 13).

### Cada dos meses: cabezales de afeitado

*Nota: No utilice productos de limpieza ni alcohol para limpiar los cabezales de afeitado. Utilice únicamente el spray limpiador de Philips (HQ110).*

*Nota: Asegúrese de que la afeitadora está apagada y desconectada del cable USB antes de limpiar los cabezales de afeitado.*

- 1 Presione el botón de liberación (1) y saque la unidad de afeitado con un movimiento hacia arriba de la afeitadora (2) (fig. 10).
- 2 Gire la rueda naranja en sentido contrario al de las agujas del reloj (1) y quite el marco de retención (2) (fig. 14).
- 3 Retire y limpie los cabezales de afeitado de uno en uno. Cada cabezal de afeitado consta de una cuchilla y su protector (fig. 15).

*Nota: No limpie más de una cuchilla y su protector al mismo tiempo, ya que forman conjuntos entre sí. Si mezcla accidentalmente las cuchillas y los protectores, puede que tarde varias semanas en volver a obtener el óptimo rendimiento en el afeitado.*

- 4 Retire el protector de la cuchilla (fig. 16).
- 5 Limpie la cuchilla con el lado de cerdas cortas del cepillo de limpieza. Cepille con cuidado en la dirección de las flechas (fig. 17).

- 6 Limpie el protector con el lado de cerdas largas del cepillo de limpieza (fig. 18).
- 7 Vuelva a colocar la cuchilla en el protector después de limpiarla (fig. 19).
- 8 Vuelva a colocar los cabezales en la unidad de afeitado (fig. 20).
- 9 Vuelva a colocar el marco de retención en la unidad de afeitado (1) y gire la rueda naranja en el sentido de las agujas del reloj (2) (fig. 21).
- 10 Vuelva a colocar la unidad de afeitado en la afeitadora (fig. 13).

## Almacenamiento

Mantenga el aparato seco. Utilice y guarde el aparato a una temperatura de entre 5 °C y 35 °C.

- 1 Apague la afeitadora.
- 2 Coloque la tapa protectora en la afeitadora después de su uso para evitar daños y que la suciedad se acumule en los cabezales de afeitado (fig. 8).

*Nota: Asegúrese de que el saliente de la tapa protectora cubre el botón de liberación.*

- 3 Guarde la afeitadora en su funda de viaje.

## Sustitución

Para lograr un resultado óptimo de afeitado, cambie los cabezales de afeitado cada dos años. Sustituya los cabezales de afeitado gastados o deteriorados sólo por cabezales de afeitado Philips (HQ4 para China o HQ56 para el resto del mundo). Para ver las instrucciones sobre cómo retirar los cabezales de afeitado, consulte la sección "Cada dos meses: cabezales de afeitado" del capítulo "Limpieza y mantenimiento".

## Solicitud de accesorios

Si desea adquirir accesorios para este aparato, visite nuestra tienda en línea en [www.shop.philips.com/service](http://www.shop.philips.com/service). Si la tienda en línea no está disponible en su país, diríjase a su distribuidor Philips o a un centro de servicio Philips. Si tiene cualquier dificultad para obtener accesorios para

su aparato, póngase en contacto con el Servicio de Atención al Cliente de Philips en su país. Encontrará los datos de contacto en el folleto de la Garantía Mundial. Además, puede visitar el sitio Web [www.philips.com/support](http://www.philips.com/support).

Para mantener el máximo rendimiento de la afeitadora, asegúrese de que la limpia con regularidad y reemplace los cabezales de afeitado en el momento recomendado.

### Cabezales de afeitado

Le aconsejamos reemplazar sus cabezales de afeitado cada dos años. Sustitúyalos siempre solo por cabezales de afeitado Philips (HQ4 para China o HQ56 para el resto del mundo) (fig. 22).

### Adaptador USB de pared

Si desea comprar un adaptador USB de pared para poder cargar la afeitadora mediante la red eléctrica, sólo tiene que comprar el adaptador USB de pared de Philips, modelo HX9200, disponible a través del Servicio de Atención al Cliente de Philips.

### Limpieza

Utilice spray limpiador de Philips (HQ110) para limpiar los cabezales de afeitado en profundidad.

## Medio ambiente

- Al final de su vida útil, no tire el aparato junto con la basura normal del hogar. Llévelo a un punto de recogida oficial para su reciclado. De esta manera ayudará a conservar el medio ambiente (fig. 23).
- La batería recargable incorporada contiene sustancias que pueden contaminar el medio ambiente. Quite la batería antes de deshacerse del aparato y de llevarlo a un punto de recogida oficial. Deposite la batería en un lugar de recogida oficial. Si no puede sacar la batería, puede llevar el aparato a un servicio de asistencia técnica de Philips. El personal del servicio de asistencia extraerá la batería y se deshará de ella de forma no perjudicial para el medio ambiente (fig. 24).

## Cómo extraer la batería recargable

Quite la batería únicamente cuando deseche la afeitadora. Asegúrese de que la batería esté completamente descargada cuando la quite del aparato.

- 1 Extraiga los conectores USB del puerto USB y la afeitadora.
- 2 Deje que la afeitadora funcione hasta que se pare, y luego quite el tornillo de la parte posterior de la afeitadora (fig. 25).
- 3 Quite el panel posterior de la afeitadora con un destornillador.
- 4 Extraiga la batería recargable.

No conecte la afeitadora al puerto USB una vez quitada la batería.

## Garantía y servicio

Si necesita información o si tiene algún problema, visite la página Web de Philips en [www.philips.com/support](http://www.philips.com/support), o póngase en contacto con el Servicio de Atención al Cliente de Philips en su país. Hallará el número de teléfono en el folleto de la garantía mundial. Si no hay Servicio de Atención al Cliente de Philips en su país, diríjase a su distribuidor local Philips.

### Restricciones de la garantía

Los cabezales de afeitado (cuchillas y protectores) no están cubiertos por las condiciones de la garantía internacional debido a que están sujetos a desgaste.

## Guía de resolución de problemas

En este capítulo se resumen los problemas más frecuentes que pueden surgir con el aparato. Si no puede resolver el problema con la siguiente información, visite [www.philips.com/support](http://www.philips.com/support) para consultar una lista de preguntas más frecuentes o póngase en contacto con el Servicio de Atención al Cliente en su país.

Problema	Posible causa	Solución
La afeitadora no afeita tan bien como antes.	Los cabezales de afeitado están sucios. La afeitadora no se ha limpiado lo suficiente o hace mucho tiempo que no se limpia.	Limpie los cabezales de afeitado en profundidad antes de continuar con el afeitado. Consulte el capítulo "Limpieza y mantenimiento".

	Hay pelos largos obstruyendo los cabezales de afeitado.	Limpie las cuchillas y los protectores con el cepillo de limpieza suministrado. Consulte la sección "Cada dos meses: cabezales de afeitado" del capítulo "Limpieza y mantenimiento".
--	---	--

	Ha mezclado las cuchillas y los protectores al volverlos a colocar en el marco de retención después de limpiarlos.	Coloque cada cuchilla en el otro protector. Si no cambia las cuchilla, puede tardar de 2 a 3 semanas en recuperar un rendimiento de afeitado sea óptimo.
--	--	--

	Los cabezales de afeitado están gastados o deteriorados.	Sustituya los cabezales de afeitado. Consulte el capítulo "Sustitución".
--	--	--

La afeitadora no funciona cuando pulso el botón de encendido/apagado.	La batería recargable está descargada.	Recargue la batería. Consulte el capítulo "Carga".
---	--	--

Problema	Posible causa	Solución
Se me irrita la piel tras el afeitado.	Su piel necesita tiempo para acostumbrarse al sistema de afeitado Philips.	Es posible que la piel se irrite durante las primeras 2-3 semanas de uso. Después de este periodo, suele desaparecer la irritación de la piel.

La velocidad de rotación de los cabezales de afeitado es más lenta de lo habitual.	Se ha recogido demasiada suciedad en los cabezales de afeitado.	Limpie los cabezales de afeitado. Consulte el capítulo "Limpieza y mantenimiento".
--	---	--

	La batería recargable se está agotando.	Recargue la batería. Consulte el capítulo "Carga".
--	---	--

El aparato hace un ruido extraño.	Se ha recogido demasiada suciedad en los cabezales de afeitado.	Limpie los cabezales de afeitado. Después de limpiar, lubrique el punto central del interior de las cuchillas con el spray limpiador de Philips (HQ110). Consulte el capítulo "Limpieza y mantenimiento".
-----------------------------------	---	---

	Los cabezales de afeitado están gastados o deteriorados.	Sustituya los cabezales de afeitado. Consulte el capítulo "Sustitución".
--	--	--

Problema	Posible causa	Solución
Deseo cargar la afeitadora mediante la red eléctrica, pero no tengo un adaptador USB de pared.		Para averiguar donde comprar un adaptador USB de pared, póngase en contacto con el Servicio de Atención al Cliente en su país. Encuentre la información de contacto en el folleto de garantía mundial. También puede visitar <a href="http://www.philips.com/support">www.philips.com/support</a> .

## PORTUGUÊS DO BRASIL

### Introdução

Parabéns pela sua compra e bem-vindo à Philips! Para aproveitar ao máximo o suporte oferecido pela Philips, registre o produto em [www.welcome.philips.com/br\\_pt/](http://www.welcome.philips.com/br_pt/).

### Descrição geral (fig. 1)

- 1 Tampa de proteção
- 2 Cabeças de corte
- 3 Unidade de corte
- 4 Câmara coletora de pelos
- 5 Botão liga/desliga
- 6 Luz piloto de recarga
- 7 Entrada para plugue USB
- 8 Roda da moldura de retenção
- 9 Moldura de retenção
- 10 Cortador
- 11 Protetor
- 12 Botão de liberação
- 13 Estojo para viagem
- 14 Cabo USB
- 15 Escova de limpeza
- 16 Adaptador de tomada USB (HX9200)\*
- 17 Spray de limpeza Philips (HQ 110)\*

\*Essas peças não são fornecidas com o aparelho, mas sim separadamente. Para obter um adaptador de tomada USB, compre apenas o modelo HX9200 da Philips. Consulte o capítulo "Solicitação de acessórios" para obter mais informações sobre como obter o adaptador de tomada USB e o spray de limpeza Philips.

### Importante

Leia atentamente este manual do usuário antes de usar o aparelho e guarde-o para consultas futuras.

#### Perigo

- Aviso: mantenha secos o aparelho, o cabo USB e o adaptador de tomada USB\*.
- Este símbolo significa: proibido lavar em água corrente (fig. 2).

#### Aviso

- Aviso: não use o aparelho durante o banho ou perto de recipientes cheios de água.
- Para carregar o barbeador com um adaptador, use apenas o modelo HX9200 da Philips.

- Antes de ligar o aparelho, verifique se a tensão indicada no adaptador de tomada USB\* corresponde à tensão do local.
- Este aparelho não deve ser usado por pessoas (inclusive crianças) com capacidades físicas, mentais ou sensoriais reduzidas ou pouca experiência e conhecimento, a menos que sejam supervisionadas ou instruídas sobre o uso do aparelho por uma pessoa responsável por sua segurança.
- Crianças devem ser supervisionadas para que não brinquem com o aparelho.

#### Atenção

- Use apenas uma porta USB (por exemplo, computador; adaptador de tomada USB\* ou carregador USB) para carregar o aparelho.
- Não use o barbeador; o cabo USB ou o adaptador de tomada USB\* caso estejam danificados.
- Caso o cabo USB ou o adaptador de tomada USB\* estejam danificados, troque-os por um modelo original a fim de evitar situações de risco.
- Carregue, use e guarde o barbeador a uma temperatura entre 5°C e 35°C.
- Não use o barbeador com produtos pré-barba, como loções, cremes, espumas, géis ou outros cosméticos.

#### Conformidade com padrões

- Este aparelho Philips atende a todos os padrões relacionados a campos eletromagnéticos. Se manuseado de modo adequado e de acordo com as instruções deste manual do usuário, a utilização do aparelho é segura baseando-se em evidências científicas atualmente disponíveis.
- Este barbeador está em conformidade com os padrões de segurança aplicáveis da IEC.

\*O adaptador de tomada USB não é fornecido com o aparelho, mas sim separadamente. Para carregar o barbeador usando um adaptador, use apenas um adaptador de tomada da Philips (HX9200). Entre em contato com a Central de Atendimento ao Cliente para obter esse adaptador (consulte o capítulo "Solicitação de acessórios").

## Carregamento

O barbeador pode ser carregado com um cabo USB fornecido com o aparelho. Você pode conectar o cabo USB a um computador ou a um adaptador de tomada USB Philips, que é disponibilizado separadamente (consulte o capítulo “Solicitação de acessórios”). Verifique se o aparelho está desligado antes de começar a carregá-lo.

Ao carregar o barbeador pela primeira vez ou recarregar após um longo período de inatividade, deixe-o carregando por 12 horas. Geralmente, o carregamento leva cerca de oito horas. Carregue o aparelho até que o motor fique mais lento ou pare de funcionar. Para o máximo desempenho do barbeador, carregue-o apenas quando a bateria estiver fraca.

### Não deixe o aparelho conectado à porta USB por mais de 24 horas.

- 1 Insira os dois plugues do cabo USB no barbeador (1) e na porta USB (2) (fig. 3).
- 2 A luz piloto de recarga ficará acesa para indicar que o aparelho está sendo carregado (fig. 4).

*Nota: Carregue o barbeador por no mínimo 8 horas e no máximo 24 horas.*

- 2 Quando a bateria estiver totalmente carregada, remova os plugues USB do barbeador (1) e da porta USB (2) (fig. 5).

*Nota: Não use o barbeador enquanto ele estiver conectado à porta USB. Quando a bateria estiver vazia, você deverá carregá-la antes de usar o barbeador novamente.*

### Duração do barbear sem fio

Um barbeador totalmente carregado oferece um tempo de uso sem fio de aproximadamente 30 minutos.

## Utilização do aparelho

*Nota: Não é possível usar o barbeador enquanto ele estiver conectado a uma porta USB.*

- 1 Remova a tampa de proteção.
- 2 Pressione o botão liga/desliga para ligar o barbeador (fig. 6).

- 3 Mova as cabeças de corte sobre a pele. Faça movimentos retos e circulares (fig. 7).

*Nota: Barbeie-se apenas com o rosto seco. Não use o barbeador em combinação com gel, espuma ou água.*

*Nota: Talvez sua pele precise de duas a três semanas para se acostumar ao sistema de barbear da Philips.*

- 4 Pressione o botão liga/desliga para desligar o barbeador.
- 5 Limpe o barbeador após o uso (consulte o capítulo “Limpeza e manutenção”).
- 6 Coloque a tampa de proteção no barbeador a fim de evitar danos e acúmulo de sujeira nas cabeças de corte (fig. 8).

*Nota: Verifique se a ponta da tampa de proteção abrange o botão de liberação.*

## Limpeza e manutenção

Nunca use palhas de aço, agentes de limpeza abrasivos ou líquidos agressivos, como querosene ou acetona, para limpar o aparelho.

Limpe o barbeador após o uso para garantir o melhor desempenho. Para obter os melhores resultados de limpeza, recomenda-se usar o spray de limpeza Philips (HQ110). Entre em contato com um revendedor Philips para obter informações.

*Nota: Talvez o spray de limpeza para cabeças de corte Philips (HQ110) não esteja disponível em alguns países. Entre em contato com a Central de Atendimento ao Cliente do seu país para saber sobre a disponibilidade desse acessório.*

### Após cada uso: unidade de corte e câmara coletora de pelos

*Nota: Verifique se o barbeador está desligado e desconectado do cabo USB antes de limpar o aparelho.*

- 1 Limpe a parte superior do aparelho com a escova de limpeza fornecida (fig. 9).
- 2 Pressione o botão de liberação (1) e retire a unidade de corte do barbeador, puxando-a para cima (2). (fig. 10)

- 3 Limpe a parte interna da unidade de corte com a escova de limpeza (fig. 11).
- 4 Limpe a câmara coletora de pelos com a escova de limpeza (fig. 12).
- 5 Encaixe novamente a unidade de corte no barbeador (fig. 13).

### A cada dois meses: cabeças de corte

*Nota: Não use produtos de limpeza ou álcool para limpar as cabeças de corte. Use apenas o spray de limpeza Philips (HQ110).*

*Nota: Verifique se o barbeador está desligado e desconectado do cabo USB antes de limpar as cabeças de corte.*

- 1 Pressione o botão de liberação (1) e retire a unidade de corte do barbeador, puxando-a para cima (2) (fig. 10).
- 2 Gire a roda laranja no sentido anti-horário (1) e retire a moldura de retenção (2) (fig. 14).
- 3 Remova e limpe uma cabeça de corte por vez. Cada cabeça de corte consiste em um cortador e um protetor (fig. 15).

*Nota: Não lave mais de um cortador e de um protetor por vez, já que eles todos são conjuntos correspondentes. Se você acidentalmente misturar os cortadores e protetores, pode levar várias semanas até que o desempenho ideal do barbear seja restaurado.*

- 4 Retire o protetor do cortador (fig. 16).
- 5 Limpe-o usando o lado da escova com pelos curtos. Escove cuidadosamente na direção das setas (fig. 17).
- 6 Limpe o protetor usando o lado da escova de limpeza com pelos curtos (fig. 18).
- 7 Após a limpeza, coloque o cortador no protetor (fig. 19).
- 8 Encaixe novamente as cabeças de corte na unidade de corte (fig. 20).
- 9 Recoloque a moldura de retenção na unidade de corte (1) e gire a roda laranja no sentido horário (2) (fig. 21).

- 10 Encaixe novamente a unidade de corte no barbeador (fig. 13).

## Armazenamento

Mantenha o aparelho seco. Use e guarde o aparelho a uma temperatura entre 5°C e 35°C.

- 1 Desligue o aparelho.
- 2 Coloque a tampa de proteção no barbeador depois de usá-lo a fim de evitar danos e acúmulo de sujeira nas cabeças de corte (fig. 8).

*Nota: Verifique se a ponta da tampa de proteção abrange o botão de liberação.*

- 3 Guarde o barbeador no estojo para transporte fornecido.

## Troca

Troque as cabeças de corte a cada dois anos para obter os melhores resultados. Apenas troque as cabeças de corte gastas ou danificadas por cabeças de corte Philips (HQ4 para China ou HQ56 para todos os demais países).

Para obter instruções sobre como remover as cabeças de corte, consulte o capítulo “Manutenção”, seção “A cada dois meses: cabeças de corte”.

## Encomenda de acessórios

Para adquirir acessórios para este aparelho, acesse a nossa loja on-line: [www.shop.philips.com/service](http://www.shop.philips.com/service). Caso a loja on-line não esteja disponível para seu país, vá até um revendedor ou uma Central de Atendimento ao Cliente Philips. Caso você tenha dificuldade em adquirir acessórios para o seu aparelho, entre em contato com a Central de Atendimento ao Cliente Philips do seu país. O número de telefone se encontra no folheto da garantia mundial. Você também pode acessar [www.philips.com/support](http://www.philips.com/support).

Para conservar a qualidade e o desempenho do barbeador, limpe o aparelho regularmente e substitua as cabeças de corte quando necessário.

### Cabeças de corte

- Recomenda-se trocar as cabeças de corte a cada dois anos. Sempre troque-as por cabeças de corte Philips (HQ4 para China ou HQ56 para todos os demais países) (fig. 22).

## Adaptador de tomada USB

Para adquirir um adaptador de tomada USB e carregar o barbeador diretamente na tomada, compre apenas o modelo HX9200 da Philips, disponível na Central de Atendimento ao Cliente Philips.

### Limpeza

Use o spray de limpeza Philips (HQ110) para limpar bem as cabeças de corte.

### Meio ambiente

- Não descarte o aparelho com o lixo doméstico no final de sua vida útil. Leve-o a um posto de coleta oficial para que possa ser reciclado. Com esse ato, você ajuda a preservar o meio ambiente (fig. 23).
- A bateria interna recarregável contém substâncias que podem poluir o meio ambiente. Remova a bateria do aparelho antes de descartá-lo e levá-lo a um posto oficial de coleta. Descarte as baterias em um posto oficial de coleta de baterias. Se tiver dificuldade em removê-la, você também poderá levar o aparelho a uma assistência técnica Philips, que fará esse procedimento e descartará a bateria em um local seguro ao meio ambiente (fig. 24).

### Remoção da bateria recarregável

Somente remova a bateria recarregável ao descartar o barbeador. Ao remover a bateria, verifique se ela está completamente descarregada.

- 1 Remova os plugues USB da porta USB e do barbeador.
- 2 Deixe o barbeador funcionando até parar e retire os parafusos da parte posterior (fig. 25).
- 3 Remova a parte posterior do barbeador com uma chave de fenda.
- 4 Remova a bateria recarregável.

Não reconecte o barbeador à porta USB após remover a bateria.

## Garantia e assistência técnica

Se você precisar de informações ou assistência técnica, acesse o site da Philips [www.philips.com/support](http://www.philips.com/support) ou entre em contato com a Central de Atendimento ao Cliente Philips no seu país (o telefone está disponível no folheto de garantia mundial). Se não houver uma Central de Atendimento ao Cliente no seu país, dirija-se a um revendedor local Philips.

### Restrições da garantia

As cabeças de corte (cortadores e protetores) não estão cobertas pelos termos da garantia internacional por estarem sujeitas ao desgaste.

## Solução de problemas

Este capítulo resume os problemas mais comuns que podem ser encontrados durante o uso do aparelho. Caso você não consiga solucionar o problema com as informações abaixo, acesse [www.philips.com/support](http://www.philips.com/support) para obter uma lista de perguntas frequentes ou entre em contato com a Central de Atendimento ao Cliente.

Problema	Possível causa	Solução
O barbeador não está funcionando como antes.	As cabeças de corte estão sujas. Você não lavou o barbeador o suficiente ou não o lava há muito tempo.	Limpe bem as cabeças de corte antes de continuar usando o barbeador. Consulte o capítulo "Limpeza e Manutenção".
	Pelos longos estão obstruindo as cabeças de corte.	Lave os cortadores e os protetores com a escova de limpeza fornecida. Consulte o capítulo 'Limpeza e manutenção', seção 'A cada dois meses: cabeças de corte'.

Problema	Possível causa	Solução
	Você misturou os cortadores e as proteções ao colocá-los de volta na moldura de retenção após a limpeza.	Coloque os cortadores na outra proteção. Não troque-os, pode levar de duas a três semanas até que o barbeador volte a apresentar bons resultados.
	As cabeças de corte estão danificadas ou gastas.	Troque as cabeças de corte. Consulte o capítulo 'Substituição'.
O barbeador não funciona quando pressiono o botão liga/desliga.	A bateria recarregável está descarregada.	Recarregue a bateria. Consulte o capítulo 'Carregamento'.
Minha pele fica irritada após o barbear.	Sua pele precisa de algum tempo para se acostumar ao sistema de barbear da Philips.	É comum que ocorra irritação na pele durante as primeiras duas ou três semanas de uso. Após esse período, a irritação geralmente desaparece.
A velocidade de rotação das cabeças de corte está mais lenta do que o normal.	Há um grande acúmulo de sujeira nas cabeças de corte.	Limpe as cabeças de corte. Consulte o capítulo "Limpeza e manutenção".
	A bateria recarregável está fraca.	Recarregue a bateria. Consulte o capítulo 'Carregamento'.

Problema	Possível causa	Solução
O aparelho emite um ruído estranho.	Há um grande acúmulo de sujeira nas cabeças de corte.	Limpe as cabeças de corte. Após a limpeza, lubrifique o ponto central dentro das proteções com o spray de limpeza Philips (HQ110). Consulte o capítulo "Limpeza e manutenção".
	As cabeças de corte estão danificadas ou gastas.	Troque as cabeças de corte. Consulte o capítulo 'Substituição'.
Eu quero carregar o barbeador diretamente na tomada, mas não tenho um adaptador de tomada USB.		Para saber onde comprar um adaptador de tomada USB, entre em contato com a Central de Atendimento ao Cliente do seu país. As informações detalhadas de contato encontram-se no folheto da garantia mundial. Você também pode acessar <a href="http://www.philips.com/support">www.philips.com/support</a> .