



用户手册



飞利浦及飞利浦盾徽标志是 Koninklijke Philips N.V. 的注册商标且经许可使用。
 本产品由 Versuni Holding B.V. 负责生产并销售，且 Versuni Holding B.V. 是本产品的担保方。
 2023 © Versuni Holding B.V.
 6608.000.0805.8 (09/08/2023)



1 重要事项

使用产品之前，请仔细阅读本安全说明并妥善保管，以供日后参考。

危险

- 不得将产品浸入水中。

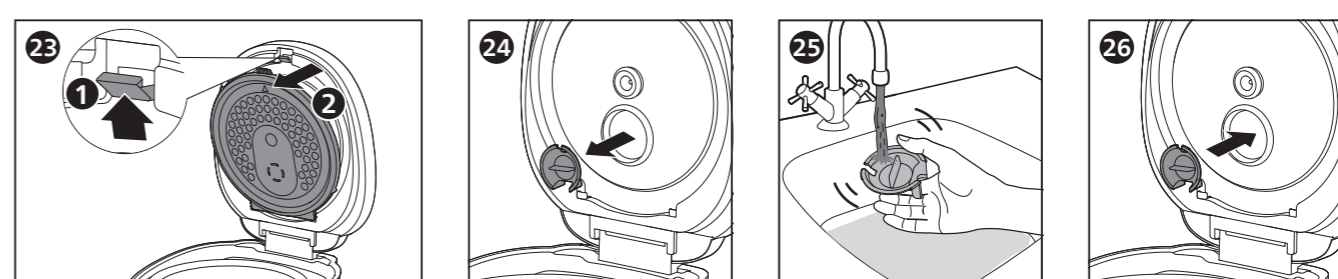
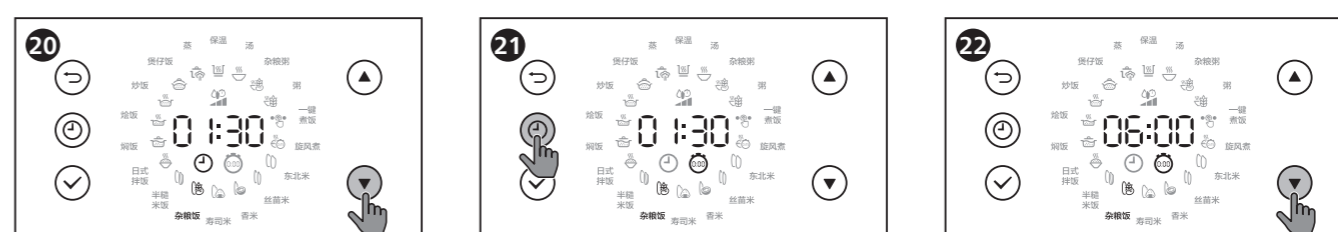
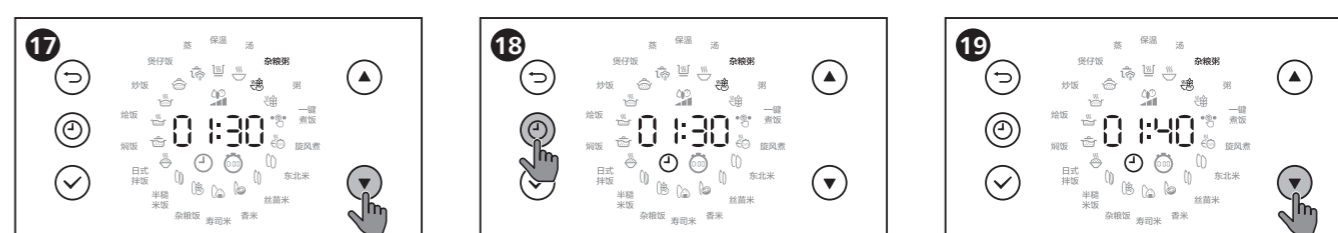
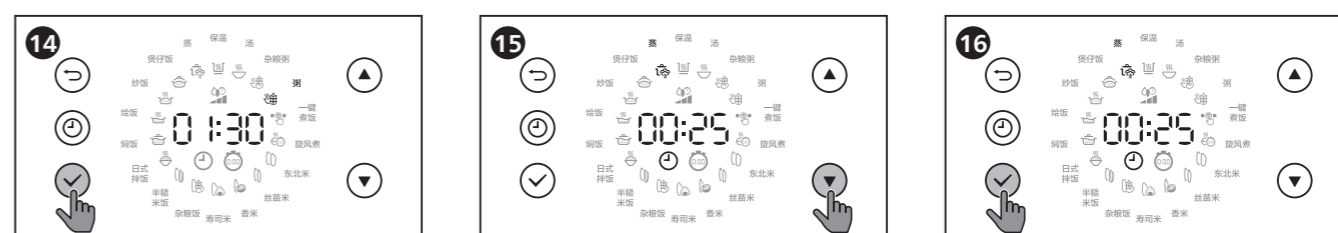
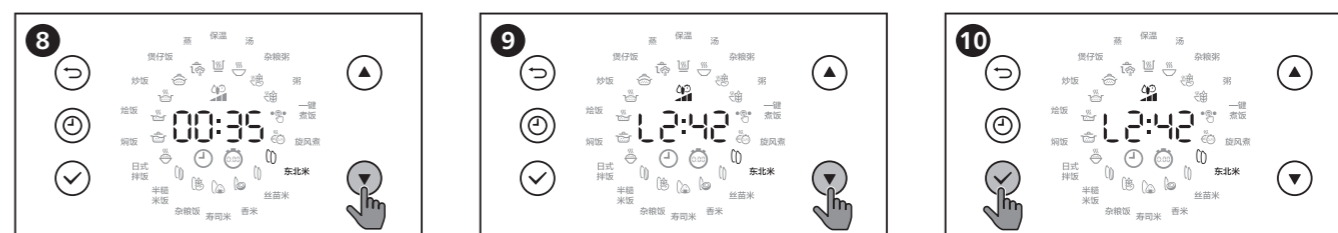
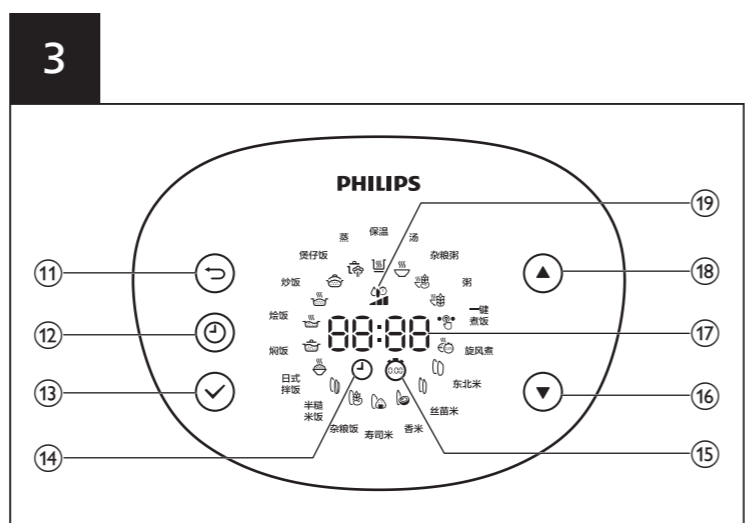
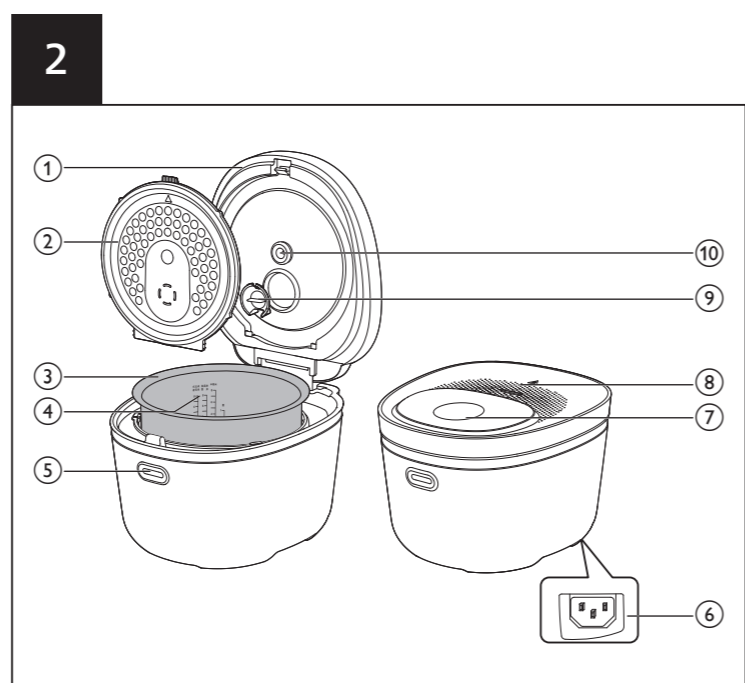
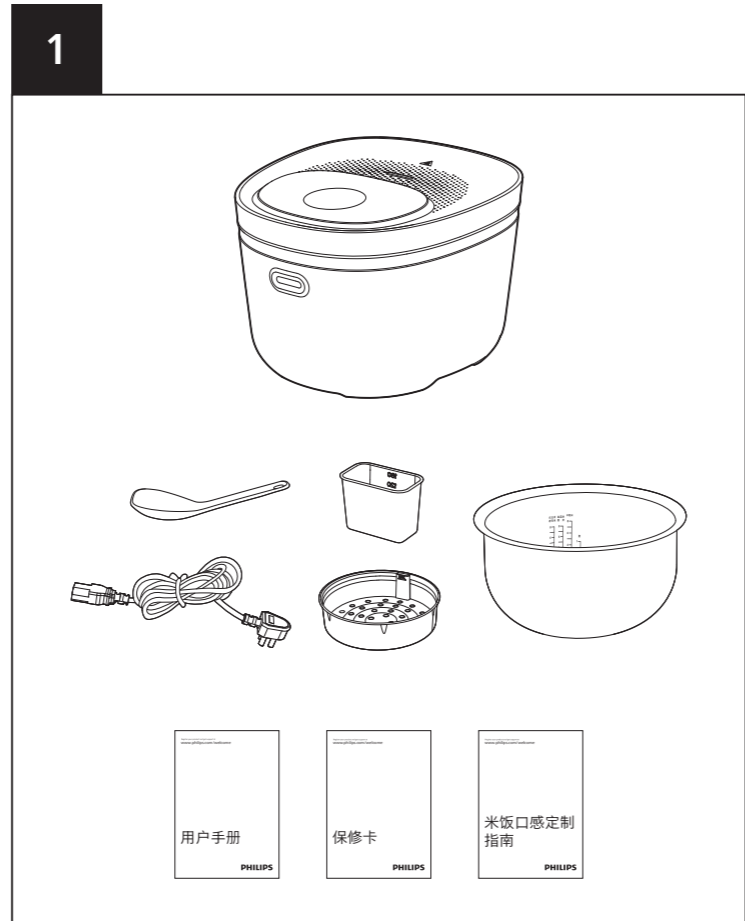
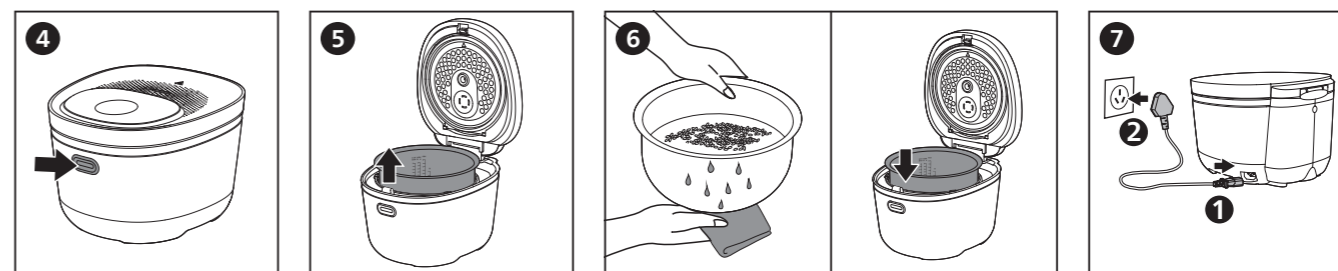
警告

- 本产品不可被肢体残障、精神残障或缺乏相关经验和技能的人（包括儿童）使用，除非负责安全的人员对他们进行产品使用的相关指导或说明。
- 应照顾好儿童，避免他们玩弄本产品。
- 应用手柄（如有）将本产品稳固放置，以避免高温液体溢漏。
- 产品使用前，请确保使用的台面无积水，且足够干燥。
- 本产品仅打算用于家用及类似用途，如：
 - 商店、办公场所及其它工作环境的厨房；
 - 农庄；
 - 由旅店、旅馆及其它住宿型环境中的客人使用；
 - 提供住宿和早餐的场所。
- 如果电源线组损坏，必须使用制造商提供的电源线组进行更换。
- 本产品不能利用外部定时器或独立的遥控器系统操作。
- 在产品通电之前，请先检查本产品上所标的电压与当地的供电电压是否相符。
- 本产品只能使用带接地线的插座。务必确保插头牢固插到电源插座上。
- 如果插头、电源线、内锅、密封环或煲身损坏，请勿使用本产品。
- 不要将电源线悬挂在放置产品支架的桌子或工作台的边缘上。

- 将插头接入电源插座之前，应确保加热元件、温度传感器和内锅外侧是洁净、干燥的。
- 请勿用浸湿的手触摸产品插头或按控制面板上的任何按钮。

注意

- 切勿使用由其它制造商生产的，或未经飞利浦特别推荐的任何附件或部件。如果使用此类附件或部件，您的保修将失效。
- 切勿将产品暴露在高温之下，也不要将电饭煲放在正在工作或仍然发热的炉具或炊具上。
- 切勿将产品直接曝晒于阳光下。
- 将本产品放在稳固、水平且平坦的表面上。
- 将插头插到电源插座并打开之前，务必将内锅放到产品内。
- 不要将内锅直接放在火上煮饭。
- 如果内锅已变形，请勿使用。
- 产品在使用时，表面会变得很热。接触产品时，请特别注意。
- 小心煮饭期间从蒸汽孔排出的热蒸汽或在打开盖子时从产品中冒出的热蒸汽。双手和脸不要靠近本产品，以免蒸汽烫伤。
- 运行期间，切勿提起及移动本产品。
- 请勿超出内锅中标注的最高水位标示，以免溢水，这可能造成潜在危险。
- 切勿在煮饭、保温或重新热饭时将烹饪器具放入锅中。
- 仅使用随附的烹饪器具。不要使用尖利的器具。
- 为免刮擦，建议您不要烹饪含虾蟹和贝类的食材。烹饪前去掉坚壳。
- 切勿将金属物体或异物插入蒸汽孔。
- 不要将磁性物质放在盖上。不要在靠近磁性物质的地方使用本产品。
- 一定要先让产品冷却，才能进行清洁或移动。
- 每次使用后应清洁产品。请勿用洗碗机清洗产品。
- 如果长时间不用，务必拔掉产品插头。



- 对本产品使用不当，或者没有根据本用户手册中的说明进行使用，此类情况下保修将失效，飞利浦对此类损坏概不负责。访问 <https://www.philips.com.cn/c-m/consumer-support> 下载用户手册。

电源故障备份功能

- 本产品具有备份功能，可保留发生电源故障之前的状态。
- 如果在烹饪过程中发生电源故障，并且在 30 分钟内恢复供电，则烹饪时间倒计时将从中断处继续。
- 如果在产品处于预设模式时发生电源故障，并且在 30 分钟内恢复供电，则预设时间倒计时将从中断处继续。
- 如果在 30 分钟内未恢复供电，则产品不会继续执行之前的工作过程，而是保持待机模式。

电磁场 (EMF)

本产品符合有关电磁场暴露的适用标准和法规。

2 电饭煲

感谢您的惠顾，欢迎光临飞利浦！

为了能充分享受飞利浦提供的支持，请在 www.philips.com.cn 上注册您的产品。

包装盒内物品 (图 1)

- 电饭煲
- 二合一饭汤勺
- 电源线
- 用户手册
- 米饭口感定制指南
- 内锅
- 量杯
- 蒸笼
- 保修卡

产品概述 (图 2)

① 上盖	⑥ 电源插座
② 可拆卸内盖	⑦ 控制面板
③ 内锅	⑧ 蒸汽口
④ 水位线	⑨ 留香阀
⑤ 开盖按钮	⑩ 温度控制器

控制面板概述 (图 3)

⑪ 取消/返回按钮	⑯ 菜单选择按钮
⑫ 时间/预设时间设定按钮	⑰ 时间显示
⑬ 确认按钮	⑱ 菜单选择按钮
⑭ 时间设定指示灯	⑲ 米饭口感硬度指示灯
⑮ 预设时间设定指示灯	

3 使用电饭煲

首次使用之前

- 除去产品的所有包装材料。
- 从内锅中取出所有附件。
- 首次使用前彻底清洁电饭煲的部件（参阅“清洁与维护”一章）。

☰ 注意
<ul style="list-style-type: none">开始使用之前，确保所有电饭煲部件均已完全干燥。 确保内锅已正确接触加热元件。

烹饪时间表

烹饪功能	默认烹饪时间	烹饪时间范围	预约时间	口感硬度 (L1 最软)
一键煮饭	42 分钟	不可调	不可调	不可调
旋风煮	25 分钟	不可调	1-24 小时	不可调
	48 分钟	不可调	1-24 小时	L1*
东北米	42 分钟	不可调	1-24 小时	L2*
寿司米	35 分钟	不可调	1-24 小时	L3*
	25 分钟	不可调	1-24 小时	L4*
	42 分钟	不可调	1-24 小时	L1*
丝苗米	50 分钟	不可调	1-24 小时	L2*
香米	35 分钟	不可调	1-24 小时	L3*
	25 分钟	不可调	1-24 小时	L4*
杂粮饭	55 分钟	不可调	1-24 小时	不可调
半糙米饭	52 分钟	不可调	1-24 小时	不可调
日式拌饭	48 分钟	不可调	1-24 小时	不可调
焖饭	42 分钟	不可调	1-24 小时	不可调
烩饭	35 分钟	不可调	1-24 小时	不可调
炒饭	25 分钟	不可调	1-24 小时	不可调
煲仔饭	60 分钟	不可调	1-24 小时	不可调
蒸	25 分钟	25-59 分钟	不可调	不可调
汤	2 小时	1-4 小时	1-24 小时	不可调
杂粮粥	90 分钟	90 分钟 -4 小时	1-24 小时	不可调
粥	60 分钟	1-3 小时	1-24 小时	不可调

*L1= 香糯，L2= 松软，L3= 标准，L4= 劲道

烹饪前准备

! 警告
<ul style="list-style-type: none">确保可拆卸内盖正确安装。 使用本产品之前，确保所有部件都已完全干燥。

☰ 注意
<ul style="list-style-type: none">在烹饪过程中开盖后（尤其在加水量较大时），关盖时应缓慢关闭上盖或者等待 1-2 分钟，待内部蒸汽消散 / 气压降低后再关盖，以防内锅中的液体从蒸汽口中喷出。 在高原地区使用本产品时有可能会有不易熟或者溢出的现象。 对于煮饭，请按照内锅内侧的水位指示放水。您可以根据米的品种及个人喜好调整水位。不要超过内胆中标注的最大量。 烹饪过程开始后，您可以按 ☹ 终止当前工作，重新回到参数设定界面。

在使用电饭煲烹饪之前，请做以下准备工作：

- 按盖打开按钮，打开顶盖（图 4）。
- 从电饭煲中取出内锅（图 5）。
- 将洗好的食物放入内锅，用软布将内锅外部和底部擦干，然后将其放回电饭煲（图 6）。
- 将电源插头接入插座（图 7）。

☰ 注意
<ul style="list-style-type: none">请确保内胆的外表面洁净且干燥，并且没有其他杂物黏附在加热元件上。 确保内锅已正确接触加热元件。

煮饭

您可以使用如下菜单煮饭：**一键煮饭**、**旋风煮**、**东北米**、**丝苗米**、**香米**、**寿司米**、**杂粮饭**以及**半糙米饭**。有关详细的时间调节范围，请参阅烹饪时间表。

- 请遵循“烹饪前准备”中的步骤。
- 轻触 ⊕ 或 ⊖ 选择其中一个烹饪程序，轻触 ⊙ 确认（图 8）。
- 东北米，丝苗米，香米和寿司米功能，您还可以轻触 ⊕ 或 ⊖ 调节米饭口感的软硬度（图 9）。
 - 米饭口感硬度指示灯 (💡) 亮起。
- 轻触 ⊙ 确认，电饭煲将开始在选定模式下工作（图 10）。
 - 屏幕上以倒计时方式显示剩余烹饪时间。
- 烹饪完成后，产品会发出几声蜂鸣音并自动切换至保温模式。
 - 保温指示灯 (💡) 闪烁。

☰ 注意
<ul style="list-style-type: none">完成烹饪后，从电源插座拔下电饭煲的电源。 您也可以通过 ⊙ 键进入口感调节。

米饭料理

您可以使用如下菜单做出美味的米饭料理：**焖饭**、**烩饭**、**炒饭**、**煲仔饭**。有关详细的时间调节范围，请参阅烹饪时间表。

- 请遵循“烹饪前准备”中的步骤。
- 轻触 ⊕ 或 ⊖ 选择您需要的烹饪程序（图 11）。
- 您可以根据食谱加入所需食材。
- 轻触 ⊙ 确认，电饭煲将开始在选定模式下工作（图 12）。
 - 屏幕上以倒计时方式显示剩余烹饪时间。
- 烹饪完成后，产品会发出几声蜂鸣音并自动切换至保温模式。
 - 保温指示灯 (💡) 闪烁。

☰ 注意
<ul style="list-style-type: none">完成烹饪后，从电源插座拔下电饭煲的电源。 炒饭功能是烹饪出适合做炒饭硬度的米饭，烹饪结束后可以再添加食材用炒锅进行翻炒。

粥和汤

您可以使用**杂粮粥**和**粥**菜单煮粥，使用**汤**菜单进行煲汤。有关详细的时间调节范围，请参阅烹饪时间表。

- 请遵循“烹饪前准备”中的步骤。
- 轻触 ⊕ 或 ⊖ 选择您需要的烹饪程序（图 13）。
- 轻触 ⊙ 确认，电饭煲将开始在选定模式下工作（图 14）。
 - 屏幕上以倒计时方式显示剩余烹饪时间。
- 烹饪完成后，产品会发出几声蜂鸣音并自动切换至保温模式。
 - 保温指示灯 (💡) 闪烁。

☰ 注意
<ul style="list-style-type: none">完成烹饪后，从电源插座拔下电饭煲的电源。

蒸制食物

☰ 注意
<ul style="list-style-type: none">默认烹饪时间25分钟。 为防止干烧，至少向内锅中加入2刻度以上的水。

- 向内锅中加入适量的水。
- 将蒸架放入内锅。
- 将食品放在食品盘中或直接放在蒸架上。
- 轻触 ⊕ 或 ⊖ 选择蒸（图 15）。
- 轻触 ⊙ 确认，电饭煲将开始在选定模式下工作（图 16）。
 - 屏幕上以倒计时方式显示剩余烹饪时间。
- 烹饪完成后，产品会发出几声蜂鸣音并自动切换至保温模式。
 - 保温指示灯 (💡) 闪烁。

☰ 注意
<ul style="list-style-type: none">蒸煮功能只适用于蒸食物。 蒸制食物时，所加水量请勿超过蒸架上表面，否则食物将浸泡在水中。

设置烹饪时间

您可以为部分菜单设置烹饪时间，包括**蒸**、**汤**、**杂粮粥**以及**粥**。有关详细的调节范围，请参阅烹饪时间表。

- 轻触 ⊕ 或 ⊖ 选择杂粮粥（图 17）。
- 轻触 ⊙，⊕ 在屏幕亮起（图 18）。
- 轻触 ⊕ 或 ⊖ 调整烹饪时间，再轻触 ⊙ 确认（图 19）。
- 轻触 ⊙ 确认，电饭煲将开始在选定模式下工作。

设置预约烹饪时间

您可以为部分菜单预约烹饪时间。预约计时器最长可设置 24 小时。

☰ 注意
<ul style="list-style-type: none">预约时间即烹饪完成时间。例如：中午 12 点预约煮饭，要求晚上 6 点吃饭，则预约时间为 6 小时。 所设的预约时间必须长于或等于烹饪时间，如果等于烹饪时间，则立即开始烹饪。 蒸功能无法使用预约功能。

- 请遵循“烹饪前准备”中的步骤。
- 轻触 ⊕ 或 ⊖ 选择所需的功能（图 20）。
- 反复轻触 ⊙，直至 ⌚ 在屏幕亮起（图 21）。
- 轻触 ⊕ 或 ⊖ 调整烹饪时间，再轻触 ⊙ 确认（图 22）。
- 轻触 ⊙ 确认，电饭煲开始倒计时。倒计时结束后，烹饪程序立刻开始。

4 清洁与维护

☰ 注意
<ul style="list-style-type: none">先拔掉电饭煲的插头再开始清洗。 等到电饭煲完全冷却后再开始清洗。

内盖

- 按住可拆卸内盖，将其向外拉出，将其从顶盖拆下，进行清洁（图 23）。
- 浸泡到热水中并用海绵清洁。
- 要装配可拆卸内盖，将其对准中间的空位，装配到位置。

留香阀

- 请按照上面的步骤拆开可拆卸内盖。
- 从上盖上在拆出留香阀（图 24）。
- 在水龙头下清洗留香阀，确保里面没有食物残渣。冲洗干净后，再将其安装到内盖上（图 25/ 图 26）。

内部

外盖及煲身内侧和加热元件：

- 用湿布擦拭。
- 确保清理掉黏在电饭煲上的所有食物残渣。

外部

外盖表面和煲身外侧：

- 用蘸有肥皂水的布进行擦拭。
- 只能使用柔软的干布擦拭控制面板。

附件和内锅

汤勺和内锅。

- 浸泡到热水中并用海绵清洁。

5 回收

弃置产品时，请不要将它与一般生活垃圾一同丢弃，应将其交给官方指定的回收中心。这样做有利于环保。请遵循您所在国家 / 地区的电器及电子产品分类回收规定。正确弃置本产品有助于避免对环境 and 人类健康造成负面影响。

6 保修和支持

购买本产品后，Versuni 提供两年保修服务。如果故障是由于使用不当或维护不当造成的，则不予保修。我们的保修服务不会影响您行使消费者合法权利。如想获知更多信息或申请保修，请访问我们的网站 **www.philips.com/support**。

7 规格

型号	HD4539
额定输出功率 (W)	1250
额定容量 (L)	4.0
待机功率 (W)	1.8
保温能耗 (W.h)	35
能效等级	2 级
内锅材质（金属或非金属）	金属
热效率值 (%)	86

☰ 注意
<ul style="list-style-type: none">HD4539 能效测试功能为：旋风煮。 如果长时间不用，请拔下电饭煲的电源插头。

8 故障排除

如果在使用本产品时遇到问题，请在申请服务之前检查以下事项。如果无法解决问题，请联系您所在国家 / 地区的飞利浦服务中心。

问题	解决方法
按钮的指示灯没有亮起。	<ul style="list-style-type: none">连接有误。检查电源线已稳妥接上电饭煲，以及插头已稳固插入电源插座。 指示灯损坏。请将本产品拿至 Philips 经销商或 Philips 授权的服务中心。
米饭太软、太硬或没煮熟。	<ul style="list-style-type: none">如果将产品置于不稳固或倾斜的表面，则煮熟的米饭口感可能会太硬或太软，因为水量会不一致。 米饭口感可能会因大米品牌、产地和存放时间（新米或陈米）而异。 米饭口感可能会因室温和水温而异。 检查内锅是否已变形。 按内锅水位线加水时，请根据不同米种、米质进行相应增减调整，水位刻度线仅作参考。 确保产品内部和内锅外表未粘附杂物，然后再启动产品。
米饭烧焦了。	<ul style="list-style-type: none">检查产品内部和内锅外表是否存在残留的食物。清除残留的食物。 大米未洗干净。请漂洗大米，直至水变清。 检查内锅是否已变形。
煮饭时，产品中有水溢出。	<ul style="list-style-type: none">确保根据所倒入大米的杯数和类型，依照刻在内锅上的相应水位标记加入适量的水。 确保水不超过水位标示上的最高水位，否则可能导致产品在烹饪期间发生溢漏。
显示屏没有运作。	<ul style="list-style-type: none">电饭煲没有接上电源。如果没有电源，断电备份功能和显示屏也不会运作。
烹饪后饭有异味。	<ul style="list-style-type: none">用洗涤剂 and 温水清洁内锅。 烹饪后，确保彻底清洁蒸汽阀，内盖 and 内锅。
上述问题仍然存在。	<ul style="list-style-type: none">电饭煲出现故障。如果发生这种情况，请执行以下操作： <ol style="list-style-type: none">自助服务。联系客户服务中心，我们可以提供说明并通过视频帮助您解决问题。 送修服务。将产品送至飞利浦服务中心。 现场服务。请与我们联系，我们将帮助您安排产品飞利浦经授权维修，无额外收费。
显示出现错误讯息 (如 E1、E2 等代码)。	产品传感器出现故障。请将本产品拿至 Philips 经销商或 Philips 授权的服务中心。

环保清单

部件名称	有害物质					
	铅(Pb)	汞(Hg)	镉(Cd)	六价铬(Gr(VI))	多溴联苯(PBB)	多溴二苯醚(PBDE)
电路板组件	×	○	×	○	○	○
主温控制器组件	×	○	○	○	○	○
温度传感器组件	×	○	○	○	○	○
电源线	×	○	×	○	○	○
固定螺丝	○	○	○	×	○	○

本表格依据SJ/T11364的规定编制。

- 表示该有害物质在该部件所有均质材料中的含量均在GB/T26572规定的限量要求以下。
- ×

表示该有害物质至少在该部件的某一均质材料中的含量超出GB/T26572规定的限量要求。
除表格中部件外，热熔断器组件、内部连接线、发热盘、硅胶件、塑料件、五金件、五金电镀件、塑料喷涂件、五金喷涂件、包装及其他件均质材料中的含量均在GB/T26572规定的限量要求以下。

10

- *该表格中所显示的“有害物质”在产品正常使用情况下不会对人身和环境产生任何伤害。
- *该表格中所显示的“有害物质”及其存在的部件向消费者和回收处理从业者提供相关物质的存在信息，有助于产品废弃时的妥善处理。

保留备用
出版日期: 2023-08-09

PHILIPS	
产品	: 电饭煲
型号	: HD4539
额定电压	: 220V~
额定频率	: 50Hz
额定输入功率	: 1250W
容量	: 4.0L
生产日期	: 请见产品本体
产地	: 中国浙江嘉兴
范颂尼 (中国) 投资有限公司	
上海市静安区灵石路728弄20号201室	
全国顾客服务热线: 4008 203 160	
本产品根据国标GB4706.1- 2005，GB4706.19- 2008，GB4343.1- 2018，GB17625.1- 2022制造	