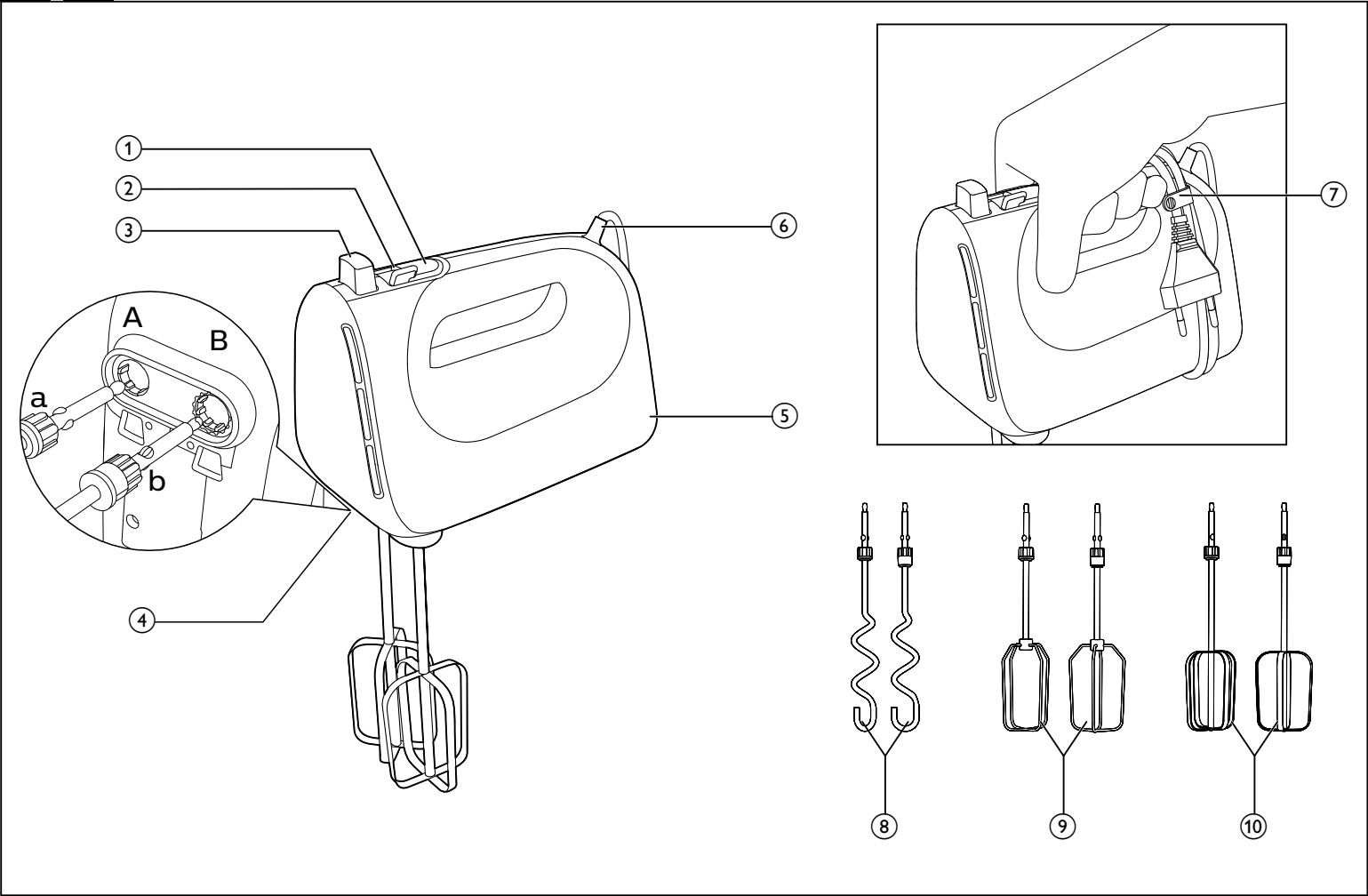
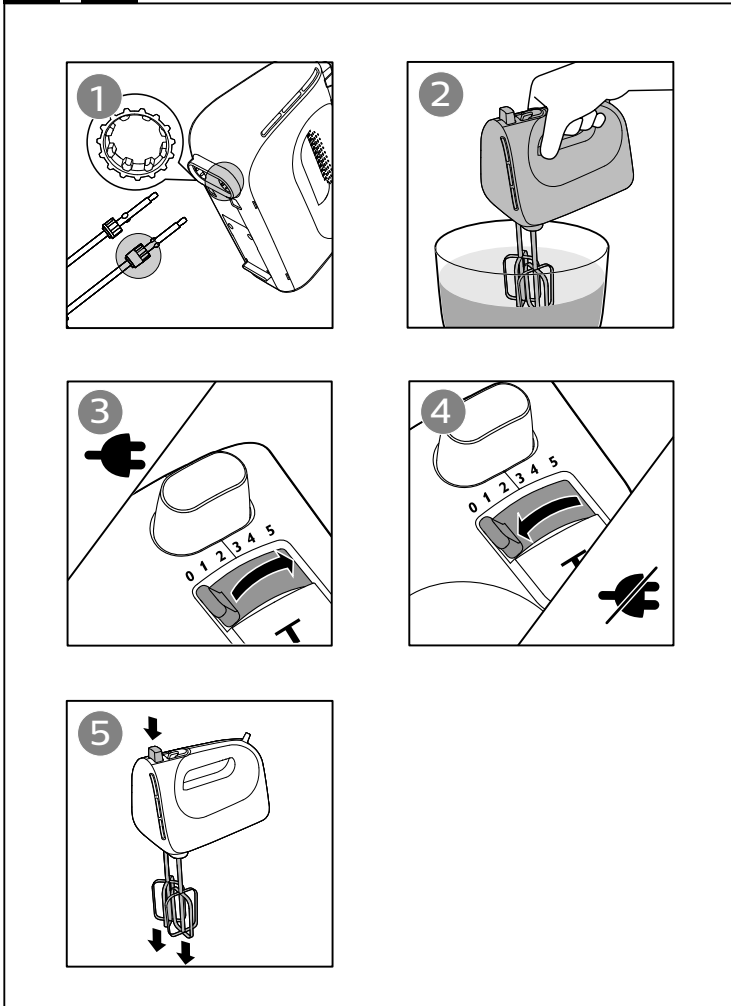




1



2 HR3740, HR3741



3

		kg 最大	⌚	🧻
		500 毫升	6 分钟	5
		🔄 X8	2 分钟	5
		750 克	3 分钟	1-5
		1000 克	5 分钟	5
		720 克		

4

	🚰	📺	🧻
	✗	✗	✓
	✓	✓	✓



English

1 Important

Read this user manual carefully before you use the appliance, and save the user manual for future reference.

Warning

- Do not immerse the motor unit in water nor rinse it under the tap.
- Before you connect the appliance to the power, make sure that the voltage indicated on the bottom of the appliance corresponds to the local power voltage.
- If the supply cord is damaged, it must be replaced by the manufacturer, its service agent or similarly qualified persons in order to avoid a hazard.
- Appliances can be used by persons with reduced physical, sensory or mental capabilities or lack of experience and knowledge if they have been given supervision or instruction concerning use of the appliance in a safe way and if they understand the hazards involved.
- Children should be supervised to ensure that they do not play with the appliance.

- This appliance shall not be used by children. Keep the appliance and its cord out of reach of children.
- Before you connect the mixer to the mains, insert the beaters into the mixer.
- Switch off the appliance and disconnect it from the mains if you leave it unattended and before you assemble, disassemble and clean it and before changing accessories or approaching parts that move in use.
- Clean the mixer unit with a moist cloth.

Caution

- Never use any accessories or parts from other manufacturers or that Philips does not specifically recommend. If you use such accessories or parts, your guarantee becomes invalid.
- This appliance is intended for household use only.
- Do not exceed the quantities and processing time indicated in the user manual.
- Do not process more than one batch without interruption. Let the appliance cool down to room temperature before you continue processing.

Note

- Noise level = 86 dB [A]

Electromagnetic fields (EMF)

This Philips appliance complies with all standards regarding electromagnetic fields (EMF). If handled properly and according to the instructions in this user manual, the appliance is safe to use based on scientific evidence available today.

Recycling

Do not throw away the product with the normal household waste at the end of its life, but hand it in at an official collection point for recycling. By doing this, you help to preserve the environment.

Follow your country's rules for the separate collection of electrical and electronic products. Correct disposal helps prevent negative consequences for the environment and human health.

2 Introduction

Congratulations on your purchase and welcome to Philips! To fully benefit from the support that Philips offers, register your product at www.Philips.com.cn.

3 What's in the box (Fig. 1)

- ① Turbo button (T)
 - Press and hold to reach the maximum speed
- ② Speed control
 - 0 : OFF position
 - 1 2 3 4 5 : speed setting
- ③ ▲Eject button
 - Press to release the beaters or dough hooks
- ④ Hole for the beaters and dough hooks
 - Hole A: for the beaters and dough hooks with gear a
 - Hole B: for the beaters and dough hooks with gear b (of larger size)
- ⑤ Mixer unit
- ⑥ Power cord
- ⑦ Cord clip
- ⑧ Two dough hooks
- ⑨ Two wire beaters (HR3741 only)
- ⑩ Two strip beaters (HR3740 only)

4 Use the appliance (Fig. 2)

Before the first use

Before you use the appliance for the first time, thoroughly clean the parts that come into contact with food.

Strip beaters/Wire beaters/Dough hooks

⚠ Warning

- Before you switch on the appliance, lower the beaters into the ingredients.

Switch on the mixer. Select a proper speed. To avoid splashing, start mixing at a low speed, and then switch to a higher speed.

✳ Tip

- Beaters are for whipping egg white, cream. It can also be used for mixing cake batter, cookies dough, pancake, waffles, and puff pastries etc.
- Dough hooks are for preparing yeast dough, pasta dough, etc.
- Start with speed 1 to prevent splashing. Then slowly increase the speed.
- For best results, use speed 5 for whipping.
- Use the Turbo button to get quick access to the maximum speed
- After processing large quantity ingredients or processing ingredients for a long time, let your mixer cool down for two hours before starting another operation.
- You may need to adjust the amount of liquid to form the dough according to the humidity and temperature condition.

5 Cleaning (Fig. 4)

⚠ Caution

- Before you clean the appliance or release any accessory, unplug it.

1 Clean the motor unit with a moist cloth.

2 Clean the beaters and dough hooks in warm water with some washing-up liquid or in a dishwasher.

6 Storage

- 1 Wind the power cord round the heel of the appliance.
- 2 Store the mixer unit and beaters in a dry place away from direct sunlight or other sources of heat.

7 Guarantee and service

If you have a problem, need service, or need information, see www.philips.com/support or contact the Philips Consumer Care Center in your country. The phone number is in the worldwide guarantee leaflet. If there is no Consumer Care Center in your country, go to your local Philips dealer.

产品中有害物质的名称及含量

部件名称	有害物质					
	铅 (Pb)	汞 (Hg)	镉 (Cd)	六价铬 (Cr6+)	多溴联苯 (PBB)	多溴二苯醚 (PBDE)
塑胶件	○	○	○	○	○	○
硅胶件	○	○	○	○	○	○
电感器	×	○	○	○	○	○
本表格依据SJ/T 11364的规定编制。 ○ 表示该有害物质在该部件所有均质材料中的含量均在GB/T 26572 规定的限量要求以下。 × 表示该有害物质至少在该部件的某一均质材料中的含量超出GB/T 26572 规定的限量要求。						

简体中文

1 重要事项

使用产品之前，请仔细阅读本用户手册。请妥善保管用户手册以供日后参考。

警告

- 请勿将马达装置浸入水中，也不要在水龙头下冲洗。
- 在将产品连接到电源之前，确保产品底部上标示的电压与当地的电源电压相符。
- 如果电源线损坏，为避免危险，必须由制造商、其服务代理商或类似的专职人员进行更换。
- 缺乏相关经验和知识、有身体残疾，或精神上有障碍人士可以使用本产品，但需有人对他们进行监督或指导，以确保他们了解不当用法的危害，保证安全使用。
- 应照看好儿童，确保他们不会随意把玩产品。
- 儿童不得使用本产品。应将产品及其线缆置于儿童触及不到的地方。
- 在将搅拌机连接至电源之前，请先将搅拌器插入搅拌机。
- 在启动产品之前，请先将搅拌器浸入原料中。
- 如果产品无人看管或在拆装、清洁及更换附件之前或在接触使用时会活动的部件时，请关闭产品并断开电源。
- 用湿布清洁搅拌器装置。

注意

- 切勿使用由其它制造商生产的，或未经飞利浦特别推荐的任何附件或部件。如果使用此类附件或部件，您的保修将失效。
- 本产品仅限于家用。
- 不要超出用户手册中所示的份量和加工时间。
- 不要使用搅拌机连续处理多批原料。继续加工之前，先让产品冷却至室温。

注意

- 噪音强度 = 86 dB [A]

电磁场 (EMF)

本飞利浦产品符合与电磁场 (EMF) 相关的所有标准。目前的科学依据证明，如果正确使用并根据本用户手册中的说明进行操作，则本产品是安全的。

回收

弃置产品时，请不要将它与一般生活垃圾一同丢弃，应将其交给官方指定的回收中心。这样做有利于环保。

请遵循您所在国家/地区的电器及电子产品分类回收规定。正确弃置产品有助于避免对环境 and 人类健康造成负面影响。

2 简介

恭喜您购买了您的产品，欢迎您来到 Philips 大家庭！为了让您能充分享受飞利浦提供的支持，请在 www.Philips.com.cn上注册您的产品。

3 盒内物品（图 1）

- ① 强劲模式按钮 (T)
 - 按住可达到最大速度
- ② 速度控制
 - 0：OFF（关）位置
 - 1 2 3 4 5：速度设置
- ③ ▲弹出按钮
 - 按下可释放搅拌器或和面棒
- ④ 搅拌器和和面棒孔
 - 孔 A：用于搅拌器和带齿轮 a 的和面棒
 - 孔 B：用于搅拌器和带齿轮 b（较大尺寸）的和面棒
- ⑤ 搅拌器装置
- ⑥ 电源线
- ⑦ 线夹
- ⑧ 两根和面棒
- ⑨ 两个线状搅拌器（仅限 HR3741）
- ⑩ 两个条状搅拌器（仅限 HR3740）

4 使用产品（图 2）

首次使用之前

首次使用本产品之前，请彻底清洁与食物接触的部件。

条状搅拌器/线状搅拌器/和面棒

使用方法：启动搅拌器，然后选择适当的速度开始工作。为避免飞溅，请以低速度开始搅拌，然后切换至较高的速度。

✳ 提示

- 搅拌器用于搅打蛋清、奶油，也可用于混合蛋糕糊、甜饼面团、薄饼、华夫饼和奶酥等。
- 和面棒用于搅和发面团、意大利面面团等。
- 开始时使用速度 1，防止飞溅。随后缓慢加快速度。
- 要获得最佳效果，请使用速度 5 进行搅打。
- 使用“强劲模式”按钮可迅速达到最大速度。
- 在加工较大份量原料或长时间加工原料后，让搅拌器冷却 2 小时，然后再开始重新运行。
- 您需要根据湿度和温度条件来调节液体量，从而揉制面团。

5 食谱

比萨面团

原料：

- 500 克家用面粉
- 50 克油
- 1 茶匙糖
- 1 茶匙盐
- 1 小包快速酵母
- 280 毫升温水

制作说明：

- 1 将面粉、糖、盐和酵母放入碗中。
- 2 将水和油倒入碗中。
- 3 开始加工时用低速加工30秒，然后逐渐转到最大速度并保持至加工完毕。
- 4 搅拌原料,直至形成充分混合的球形。

6 清洁（图 4）

⚠ 警告

- 清洁产品或释放任何附件之前，请先拔掉插头。

在加入少许洗涤液的温水中或洗碗机中清洁搅拌器、和面棒和加工杯。

7 存放

- 1 将电线缠绕在产品的底部。
- 2 将搅拌器和附件存放在远离阳光直射或其他热源的干燥地方。

8 保修与服务

如果您有任何问题、需要服务或信息，请参阅 www.philips.com/support 或联系您所在国家/地区的飞利浦客户服务中心。在全球保修卡中可找到其电话号码。如果您所在的国家/地区没有飞利浦客户服务中心，请向当地的飞利浦经销商求助。

食品接触用飞利浦 HR3740 产品信息				
本产品适用于接触食品，请根据说明书要求正常使用本产品。本产品食品接触用材料及部件符合 GB 4806.1-2016 和相应食品安全国家标准要求，具体信息如下：				
食品接触用材料		用途	执行标准	备注
塑料	POM/ 1,3,5- 三氧环己烷与 1,3- 二氧环戊烷的聚合物	轴套 / 小齿轮	GB4806.7-2016	最高使用温度不能超过 121℃
	不锈钢 06Cr19Ni10	粉棒	GB4806.9-2016	/
金属	不锈钢 06Cr19Ni10	片棒	GB4806.9-2016	/
备注： 注 1：产品不宜作为容器长期存储食品。 注 2：本系列产品包含以上食品接触材料，部分机型可能不含个别材料，以实际产品为准！				

PHILIPS

产品： 飞利浦手持打蛋器

型号： HR3740

额定电压： 220 V~

额定频率： 50 Hz

额定输入功率： 450 W

生产日期： 请见产品本体

产地： 中国广东佛山

飞利浦家电（中国）投资有限公司
上海市静安区灵石路728弄20号201室
全国顾客服务热线：4008 800 008

本产品根据国标GB4706.1-2005, GB4706.30-2008 制造