

PHILIPS

ACM066

## 用戶手冊



### 重要事項

#### 警告

- 本口罩只能用於過濾固體懸浮微粒。它無法取代理工業用的防護口罩，也不能用於過濾有毒氣體和化學煙霧等危害物質。請勿在氧氣不足之處使用。
- 如果您呼吸困難或感覺不舒服，請儘快離開受汙染的環境，然後取下口罩。
- 為確保防護完善，請確定口罩已正確佩戴，並且舒適貼合您的臉部。避免過長的鬍鬚、鬢角、疤痕或其他物體隔在口罩與使用者臉部之間。
- 若濾片毀壞或汙損，或您發現使用時呼吸困難，請立即丟棄，並更換新的濾片。
- 如果出現皮膚過敏反應，請立即取下口罩。
- 請勿將口罩放在極高溫或極低溫的環境中（ $>60^{\circ}\text{C}$  或  $<-20^{\circ}\text{C}$ ），例如留在受陽光直射的車內。這樣可能會造成產品不可逆的損壞和安全風險。
- 風扇組件具有內建的鋰聚合物電池。不當使用或存放可能導致電池漏電或漏液，甚至釀成火災，造成財物損失及影響健康。
- 請使用原裝 USB 充電線為風扇充電。請使用當地主管機關或政府核准的 USB 轉接器 / 充電器充電，或使用可辨識的 USB 5V 電源供應器充電。
- 請避免撞擊或刺穿風扇組件。請勿沖洗風扇組件。請勿將風扇浸入水中或其他清潔劑。這樣可能會損壞風扇或電池內部。即使風扇仍能旋轉，也請勿繼續使用產品。

· 如果您有下列任一狀況，在使用產品前，請先諮詢您的醫師和任何相關醫療裝置的製造商：

- 如果您患有呼吸系統疾病或懷孕。
- 磁鐵和口罩所產生的電磁場會干擾醫療裝置（例如人工電子耳）。
- 如果風扇和醫療裝置之間有干擾，請停止使用風扇。

#### 注意

- 本產品的尺寸不適合兒童使用。本口罩並非玩具。請勿讓兒童把玩。
- 電動口罩的操作範圍溫度 (ta) 為  $-10^{\circ}\text{C}$  至  $40^{\circ}\text{C}$ 。若在建議的溫度範圍之外，口罩將會停止運作。
- 電動口罩的建議充電溫度範圍 (tch) 為  $10^{\circ}\text{C}$  至  $35^{\circ}\text{C}$ 。若在建議的溫度範圍之外，口罩可能會充電緩慢或無法充電。
- 使用時，電動口罩外側凝結水珠是正常現象，不影響使用。使用口罩後，請將其置於陰涼乾燥處晾乾。
- 請將原裝飛利浦風扇組件、可更換的外層口罩和濾片搭配使用，否則無法保證其貼合度與過濾效果。請勿單獨使用可更換的外層口罩，因為這樣沒有過濾效果。
- 由於密封包裝的關係，濾片本身可能會有些微的原料異味。這種氣味對人體健康無害。
- 本產品為個人衛生產品，請勿與他人共用。

#### 棄置充電式電池

- 唯有要棄置產品時，才可取出充電式電池。
- 請確認產品未連接至電源供應器，且電池已完全放電。
- 剪斷連接電池與風扇的電線，並將電池送至指定的回收中心。

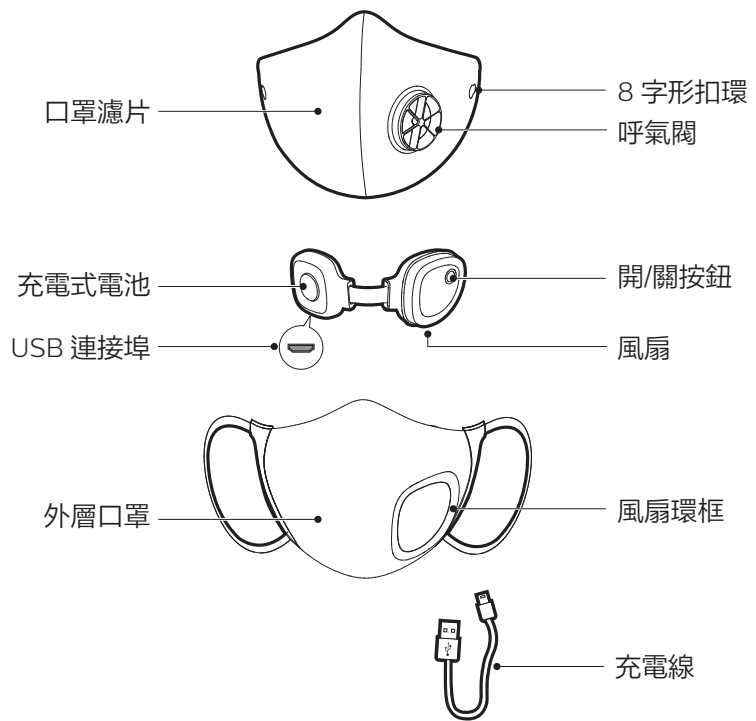
#### 回收

- 棄置產品時，請勿將其與一般家庭廢棄物一併丟棄。請將其送至政府指定的回收中心。這樣做有助於保護環境。
- 本產品包含內建充電式電池，不得與一般家庭廢棄物一併丟棄。
- 強烈建議您將產品送至政府指定的回收點或飛利浦服務中心，由專業人員取出充電式電池。
- 請遵循您所在國家/地區電氣與電子產品的分類及回收法規。妥善丟棄產品有助於避免對環境和人類健康帶來任何負面影響。

#### 電磁場 (EMF)

- 本飛利浦產品符合所有電磁場暴露的相關適用標準和法規。

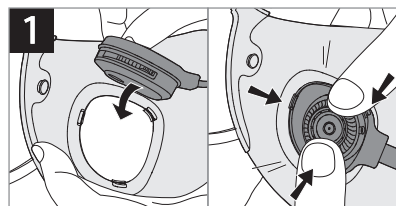
### 產品概覽



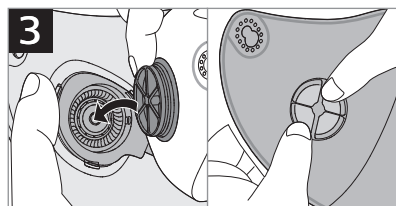
© 2020 Koninklijke Philips N.V.  
All rights reserved.  
3000 057 83091



## 快速入門

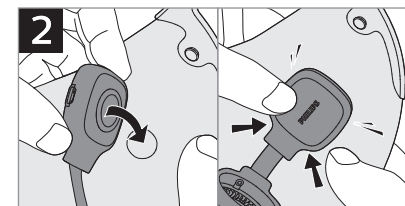


將風扇的一側壓入外層口罩的風扇環框中，確定環框上的三個扣鉤固定在風扇上。

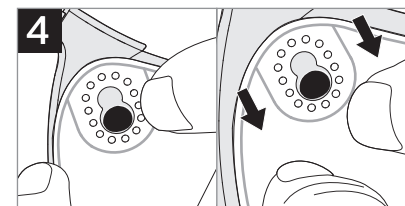


將過濾呼氣閥和風扇對齊壓緊。

提示：第一次使用時不需要安裝風扇。

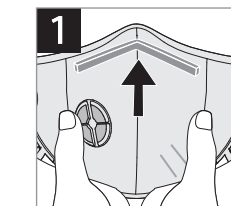


讓電池的一側吸附於外層口罩內側的磁鐵。

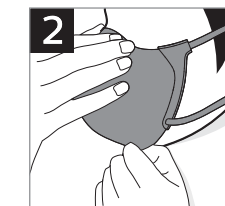


先將濾片 8 字形扣環上的大孔套入外層口罩內側的固定扣，然後向內拉，讓固定扣卡入 8 字形扣環的小孔。

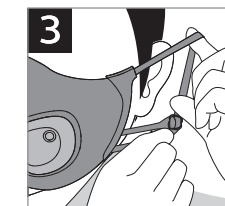
## 如何佩戴



佩戴時，泡棉面朝上貼合鼻子。

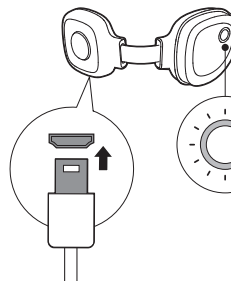


戴上口罩並調整鼻樑片，讓口罩貼合鼻樑。



調整耳帶的長度，並檢查確認口罩與臉部緊密貼合。

## 使用風扇



短按按鈕	一次	兩次	三次	四次
風扇	開啟	中速	高速	關閉

環狀指示燈狀態	
恆亮	風扇開啟或充電完成
閃爍	充電中
閃爍三次後熄滅	電量耗盡或環境溫度太低或太高，無法充電

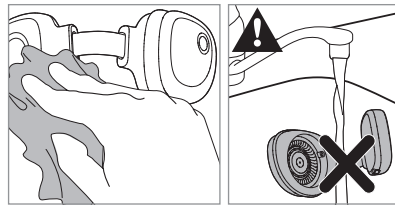
## 請注意：

- 第一次使用前請務必充電 (充電直到白色指示燈恆亮為止)。
- 建議的充電溫度範圍為 10°C 至 35°C。充電時間約需 3 小時。
- 當電池電力不足時，風扇會快速改變速度，以表示需要充電。
- 充電後，風扇可使用 2-3.5 小時，處於低溫環境將會縮短使用時間。

## 清潔與維護

### 風扇組件：

- 清潔前，請確定風扇組件已關閉，且未連接電源供應器。
- 如需清潔，請使用柔軟的濕布或濕紙巾擦拭表面。請勿用水沖洗。



### 可替換外層口罩：

- 可替換外層口罩可重複使用和清洗。請確認外層口罩已從風扇組件和濾片上拆下。
- 使用柔軟的濕布擦拭表面，或將外層口罩浸泡在水中，並用溫和清潔劑以手輕輕清洗。
- 可替換外層口罩是可更換的配件。
- 晾乾時，請從兩邊的耳帶掛起，否則口罩可能會變形。

## 可替換濾片：

備註：濾片為拋棄式用品，無法清洗或清潔。

空氣品質指數*	使用壽命 (小時)**
0-50	122
51-100	57
101-150	37
151-200	28
201-300	17
301-500	8

\*PM2.5 為主要污染物時。

\*\*此為根據飛利浦實驗室的測試資料，建議單一濾網的累積使用時間。特定的更換時間可根據個人使用習慣和實際環境條件適時調整。

以手洗滌，水溫最高不應超過攝氏四十度

懸掛滴乾

不可翻滾烘乾

不可以專業乾洗

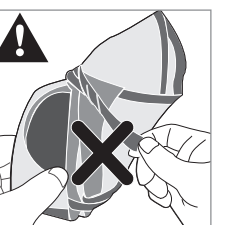
不可熨燙及壓燙

不可漂白

不可插入針狀物

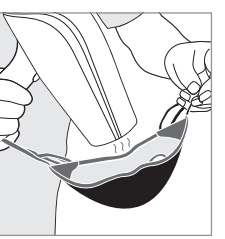
六歲以下孩童不可使用

## 存放



· 收納時，請勿使用耳帶來束緊口罩，因為如此可能導致外層口罩變形。

· 若口罩的外層壓陷，先用水沾濕外層口罩，然後使用吹風機由內向外吹壓陷處，幫助口罩恢復原形。



備註：請務必先拆下風扇組件。若要控制溫度，吹風機和口罩的外層之間應保持適當距離，以避免燙壞外層口罩的布料。

· 口罩長久收存之前，請先為風扇組件充電，然後存放在涼爽乾燥處。若長時間不使用，則應每六個月為口罩充電一次，以維持正常運作狀態。

## 疑難排解

本節概述使用產品時最有可能遇到的問題。如果您無法根據以下資訊解決問題，請聯絡您所在國家/地區的客戶服務中心。

問題	可能的解決方法
電池壽命縮短	充電一次後，風扇的使用時間會受到風速設定和環境溫度影響。在長期使用的過程中，電池壽命縮短是正常現象。在正常操作情況下，電池至少可在 300 次充放電循環後，維持 80% 的使用壽命。不當使用 (例如暴露在水中或極冷環境) 會加速電池衰退。
充電失敗	如指示燈閃爍三次，可能是環境溫度過高或過低而無法充電。建議充電溫度範圍為 10°C 至 35°C。如有其他情況，請嘗試使用其他充電器或充電線。
風扇內產生水氣	如果外界溫度低，人體吐出的水氣可能會凝結，並從呼氣閥自然排出。這是正常現象，水氣不會影響產品安全或風扇效能。
風扇速度波動	電力不足時，風扇速度會波動 3 次通知用戶。在低溫環境中，風扇的速度會自動降低。溫度升高後，速度設置將自動恢復。
即便使用時已充飽電，電動口罩仍無法運作	如果環境溫度太低，風扇可能會停止運作。若發生此情況，按下按鈕後風扇將無法運作。此時，指示燈會閃爍三次。溫度上升時，風扇會恢復正常。