

PHILIPS

Breeze Mask



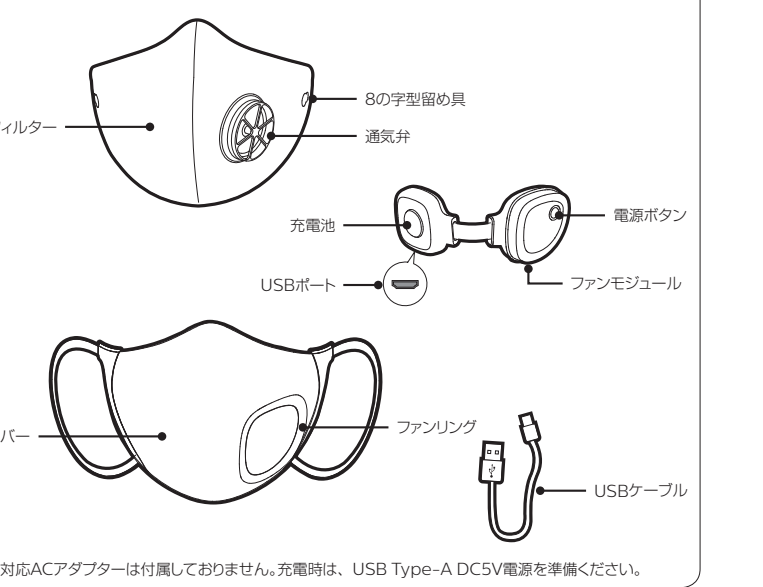
フィリップス ブリーズマスク

製品 ACM066

取扱説明書

フィリップス ブリーズマスクをお買い上げいただき、まことにありがとうございます。長い間で愛用いただくために、ご使用前にこの取扱説明書をよくお読みのうえ、正しくお使いください。また、お読みになった後は、お使いになる方がいつでも見られるところに必ず保管してください。

商品のご確認



*対応ACアダプターは付属しておりません。充電時は、USB Type-A DC5V電源を準備ください。

必ずお守りください

安全上のご注意

- ここに示した注意事項は、安全に関する重要な内容ですので、必ず守ってください。●誤った取扱いをしたときに想定される内容を「警告」と「注意」とに区別しています。

○絵表示について

警告 人が死亡または重傷を負う可能性が想定される内容。
注意 人が傷害を負う可能性及び物的損害のみの発生が想定される内容。
○記号は、「警告、注意」を示します。図の中や近くに具体的な注意内容を示します。
○記号は、してはいけない「禁止」を示します。図の中や近くに具体的な禁止内容(左図の場合は分解禁止)を示します。
●記号は、必ずしていただく「強制」を示します。図の中や近くに具体的な強制内容(左図の場合は電源プラグをコンセントから抜くこと)を示します。

警告

- 本製品は家庭用であり、感染(侵入)を完全に防ぐものではありません。●乳幼児の手の届くところに本製品を置かないでください。マスクはおもちゃではありません。乳幼児が製品で遊ぶことのないように注意してください。●本製品は工業用途では使用できません。有害な粉塵やガス等が発生する場所やそれを防ぐ目的で使用しないでください。●臭いで気分が悪くなったり、息苦しさを感じた場合は、使用を中止してください。

警告

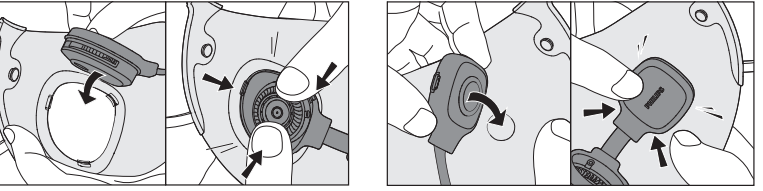
- 本製品の保管は-20℃~60℃の環境下で行ってください。直射日光の当たる場所、夏場の車内など高温になる場所には放置しないでください。●ファンモジュールにはリチウムイオン充電電池が内蔵されています。火中投入、加熱、高温での充電・使用・保管をしないでください。発熱・発火・破裂の原因になります。●分解や改造、修理をしないでください。発熱・発火・破裂の原因になります。●充電を充電するときは付属のUSBケーブルを使い、正規のUSB電源に接続してください。●ファンモジュールは衝撃を与えないように注意してください。爪先、刃物や尖ったもの等で傷つけないようご注意ください。異常を感じた際は、使用を中止してください。

注意

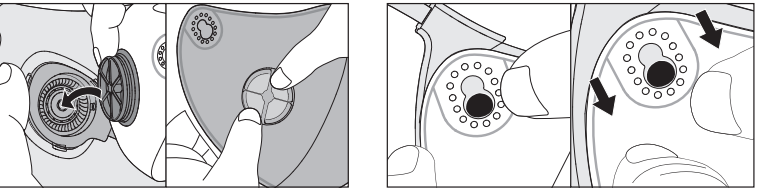
- 本製品は乳幼児には適していません。●ファンモジュールの動作保証温度は-10℃~40℃です。動作保証温度範囲外では正常に動作しない可能性があります。●ファンモジュールの充電保証温度は10℃~35℃です。充電保証温度範囲外では充電に時間がかかったり充電できない場合があります。●使用中に結露が発生することがありますが、製品不具合ではありません。マスクを使用した後は、涼しく乾燥した場所で、陰干しで乾かしてください。

ブリーズマスクの組み立てかた

*出荷時ファンモジュールはマスクカバーに取り付けられています。マスクフィルターの取り付けは手順3、4に従って行ってください。

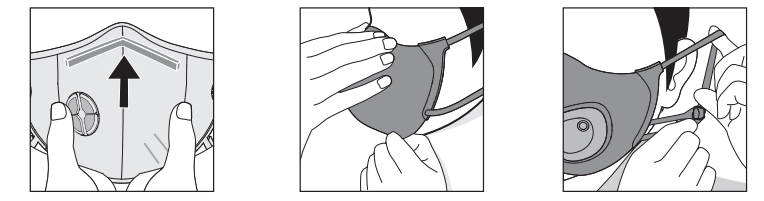


1. マスクカバーの内側から、ファンモジュールをファンリングに押し込むように取り付けます。リングの留め具が3つすべて留まっていることを確認してください。



3. マスクフィルターの通気弁をファンモジュール裏側にしっかりと押し込み固定してください。

ブリーズマスクの着けかた



1. マスクの内側にあるスポンジ部分を上にして鼻に合わせます。2. マスクを装着し、鼻筋にフィットするよう調整します。3. ひもの長さを調整し、マスクが顔にぴったりフィットしているか確かめます。

ファンモジュールの使いかた

Table with 2 columns: 電源ボタンを押す回数 (Number of power button presses) and 電動ファンの動き (Electric fan movement). It lists speeds from power ON/low to power OFF. A second table shows lamp indicators for power ON, charging, and battery low.

- はじめてご使用になる前には必ず充電してください。(白色のランプが点灯し続けるまで充電してください)●充電保証温度は10℃~35℃です。充電には約3時間かかります。●電池残量が少なくなりファンの速度が極端に変化した場合は、再充電する必要があります。●満充電で使用した場合、ファンモジュールは2~3.5時間稼働します。極度に低温で使用した場合、この稼働時間は短くなる場合があります。●付属のUSBケーブル(純正品)のみ使用してください。故障の原因になります。

無料修理規定

〈無料修理規定〉

- 1. 取扱説明書の注意書に従った正常な使用状態で保証期間内に故障した場合には、無料修理します。2. 保証期間内に故障して無料修理をお受けになる場合には、フィリップスサポートセンターにお問い合わせください。3. ご贈答品の修理に関するご相談は、フィリップスサポートセンターにお問い合わせください。4. 保証期間内でも次の場合には有料修理になります。① 使用上の誤り及び不当な修理や改造による故障及び損傷。② お買い上げ後の輸送、移動、落下等による故障及び損傷。③ 火災、地震、水害、落雷、その他の天災地変、公害や異常電圧による故障及び損傷。④ 一般家庭用の用途以外(例えば業務用途での使用)に使用された場合の故障及び損傷。⑤ 保証書の提示がない場合。⑥ 保証書にお買い上げ年月日、お客様名、販売店名の記入のない場合、或は字句を書き換えられた場合。

* USBケーブル、マスクカバー、マスクフィルターは保証の対象外となります。* 保証書は、本書に明示した条件のもとにおいて無料修理をお約束するものです。従って保証書を発行している者(保証責任者)、及びそれ以外の事業者に対するお客様の法律上の権利を制限するものではありません。保証期間経過後の修理についてご不明の場合は、フィリップスサポートセンターにお問い合わせください。* お客様にご記入いただいた個人情報(保証書の控え)は保証期間内のサービス活動及びその後の安全点検活動のために利用させていただく場合がございます。ご了承ください。また個人情報は、株式会社フィリップス・ジャパンのホームページ http://www.philips.co.jp/ に掲載されている「フィリップスのプライバシーに関する通知」に基づき適切に管理いたします。

＜ フィリップス ブリーズマスク 保証書 ＞
CERTIFICATE OF PURCHASE

この保証書は、「無料修理規定」記載内容で無料修理を行うことをお約束するものです。お買い上げの日から下記期間中に故障が発生した場合は、フィリップスサポートセンターにお問い合わせください。お客様にご記入いただいた個人情報(保証書の控え)は、株式会社フィリップス・ジャパンのホームページ <http://www.philips.co.jp/> に掲載されている「フィリップスのプライバシーに関する通知」に基づき適切に管理いたします。

品名	Breeze Mask
品番	ACM066
保証期間	お買い上げ日より1年
対象部分	ファンモジュール(USBケーブル、マスクカバー、マスクフィルターは除く)
お買い上げ日	年 月 日
お客様	ご住所〒
	ご芳名
	電話番号
★販売店	販売店名・住所・電話番号

★保証書は再発行しませんので、大切に保管してください。
★ご販売店様へこの保証書をお客様へのアフターサービスの実施と責任を明確にするものです。贈答品、記念品の場合も含めて必ず記入捺印してお客様にお渡しください。

★ 製品の使用方法や修理に関するお問い合わせ

フィリップスサポートセンター

0120(479)156

受付時間:9:00~18:00(土日、祝日、年末年始は除く)

この印刷物は再生紙を使用しております。 ♻️ 3000.059.3397.1(10/20)

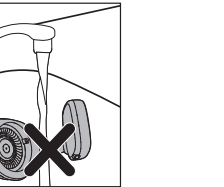
©2020 Philips Japan, Ltd. 記載されている製品名などの固有名称は、Koninklijke Philips N.V.またはその他の会社の商標または登録商標です。

キリトリ線

ブリーズマスクのお手入れ方法

ファンモジュール

1. 洗浄前にファンモジュールの電源が切れていること、およびUSBケーブルに接続されていないことを確認してください。
2. 必要に応じて、表面を湿らせた柔らかい布が湿らせたペーパータオルで拭いてください。水洗いはしないでください。



マスクカバー

1. マスクカバーは洗浄・再利用することができます。洗浄前に必ずファンモジュールおよびマスクフィルターを取り外してください。
2. 表面を湿らせた柔らかい布で拭くか、水に浸し、中性洗剤でやさしく手洗いしてください。

3. 乾燥させる時はマスクカバーを耳ひもで吊るしてください。マスクが変形する場合があります。

マスクフィルターの使用回数

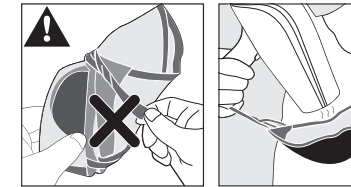
マスクフィルターは使い捨てです。洗浄しないでください。

大気質指標 ^{*1}	使用可能時間(h) ^{*2}
0~50	122
51~100	57
101~150	37
151~200	28
201~300	17
301~500	8

*1 おもな汚染物質がPM2.5の場合
*2 この数値はフィリップス社研究室での検証データに基づいた単独のフィルターの累積使用時間の推奨値です。具体的な取り替え時期は、個人の使用方法や実際の環境条件によって変化する場合があります。

ブリーズマスクの保管のしかた

- 保管時は耳ひもで本製品を束ねないでください。変形する場合があります。
- マスクカバーが凹んできた場合、カバーを水で濡らし、ドライヤーを使って内側から凹んだ部分に熱風を当て、マスクの形を整えてください。



注意
●ドライヤーを使用する際は、ファンモジュールを外してください。ドライヤーを近づけ過ぎないでください。焦げ付きの原因になります。

- マスクを長期間保管する場合には、保管前にファンモジュールを充電し、乾燥した涼しい場所に保管してください。保管期間中も、6ヵ月に一度は充電してください。

製品を廃棄するとき ※充電電池の修理交換はできません。

リチウムイオン電池のリサイクルについて

この製品はリチウムイオン電池を使用しています。リチウムイオン電池はリサイクル可能な貴重な資源です。ご使用済みの製品の廃棄に際しては、お住まいの自治体の処理方法に従ってください。



- ・手洗い推奨 最高温度:40℃
- ・自然乾燥推奨
- ・乾燥機不可
- ・ドライクリーニング不可
- ・漂白剤不可
- ・アイロン不可

故障かな?と思ったら

故障かな?と思ったらお調べください。

問題	解決法
充電電池の寿命が短くなる	実際の稼働時間はファンの速度設定および外気温によって変化します。充電電池は300回の充電回数で当初の容量の最大80%を保つよう設計されています。
充電できない	ランプが3回点滅した場合、外気温が高すぎるか低すぎるかして充電できない場合があります。推奨温度は10℃から35℃です。
ファンの中に結露がある	外気温が低い場合、人体から発せられる呼吸が結露する場合がありますが、マスクの通気口から自然と排出されます。これは自然な状態であり、製品の安全やファンの性能に影響するものではありません。
ファンの速度が上下する	充電が切れそうになると、ファンの速度が3回上下して利用者に通知します。低温の環境では、ファンは自動的に低速に設定されます。これは外気温が上がれば、自動的に元に戻ります。
十分に充電してもマスクが動かない	外気温が低すぎる場合は、ファンモジュールが自動的に停止します。このような場合、ファンモジュールは電源ボタンを押しても作動せず、ランプが3回点滅します。外気温が上がれば、自動的に元に戻ります。

* 以上の点検により、正常な状態に戻らない場合は、フィリップスサポートセンターにお問い合わせください。

保証とアフターサービス

保証書と修理サービスについて(必ずお読みください)

＜保証書・最終ページに付属＞
●保証書は、必ず「お買い上げ日・販売店名」等の記入をお確かめのうえ、販売店から受け取っていただき内容をよく読みのお読みと大切に保管してください。

保証期間	お買い上げ日から1年間
対象部分	ファンモジュール(USBケーブル、マスクカバー、マスクフィルターは除く)

【ご不明な点や修理に関するご相談は】
●修理に関するご相談ならびにご不明な点は、フィリップスサポートセンターにお問い合わせください。

【修理を依頼されるときは】
●修理をご依頼される前に、この取扱説明書をよくお読みいただき、再度点検ください。尚、異常のあるときはご使用を中止し、フィリップスサポートセンターにお問い合わせください。

【保証期間中は】
●製品と保証書をご用意いただき、フィリップスサポートセンターにお問い合わせください。保証書の記載内容により無料修理いたします。

【お客様の個人情報のお取り扱いについて】
●お受けましたお客様の個人情報は、株式会社フィリップス・ジャパンのホームページ <http://www.philips.co.jp/> に掲載されている「フィリップスのプライバシーに関する通知」に基づき適切に管理いたします。

便利メモ

お買い上げ日 年 月 日 お買い上げ店名 TEL. ()

ご使用の時、このような症状はありませんか?

- 本体にさわると時々電気を感じる。
- こげくさい臭いがする。
- USBケーブルを動かすと通電したり、しなかったりする。
- その他の異常、故障がある。

このような症状の時は、故障や事故防止のため、電源をOFFにし、USBケーブルを外して、必ずフィリップスサポートセンターにお問い合わせください。

仕様

品番	ACM066
電源方式	充電式(USBケーブル使用)
材質	マスクカバー: ポリエステル、ナイロン、エラストマー マスクフィルター: ポリプロピレン、ポリエステル
本体質量	約60g
充電時間	約3時間
使用時間	2~3.5時間
交換用マスクフィルター品番	FY0086
騒音レベル(高速時) ^{*1}	60dB (A) *1 音圧レベルはファンから30cmの距離で計測しています。
ファンの動作保証温度(ta)	-10℃~40℃
ファンの充電保証温度(tch)	10℃~35℃

※改良の為、仕様を予告なく変更することがあります。

株式会社 フィリップス・ジャパン

〒108-8507 東京都港区港南 2-13-37 フィリップスビル

保証とアフターサービス

保証書と修理サービスについて(必ずお読みください)

＜保証書・最終ページに付属＞
●保証書は、必ず「お買い上げ日・販売店名」等の記入をお確かめのうえ、販売店から受け取っていただき内容をよく読みのお読みと大切に保管してください。

保証期間	お買い上げ日から1年間
対象部分	ファンモジュール(USBケーブル、マスクカバー、マスクフィルターは除く)

【ご不明な点や修理に関するご相談は】
●修理に関するご相談ならびにご不明な点は、フィリップスサポートセンターにお問い合わせください。

【修理を依頼されるときは】
●修理をご依頼される前に、この取扱説明書をよくお読みいただき、再度点検ください。尚、異常のあるときはご使用を中止し、フィリップスサポートセンターにお問い合わせください。

【保証期間中は】
●製品と保証書をご用意いただき、フィリップスサポートセンターにお問い合わせください。保証書の記載内容により無料修理いたします。

【お客様の個人情報のお取り扱いについて】
●お受けましたお客様の個人情報は、株式会社フィリップス・ジャパンのホームページ <http://www.philips.co.jp/> に掲載されている「フィリップスのプライバシーに関する通知」に基づき適切に管理いたします。

