

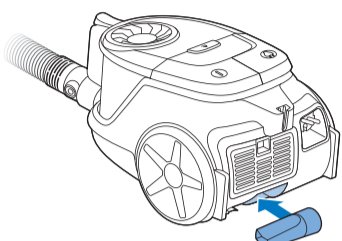
PHILIPS

2000 Series

XB2142



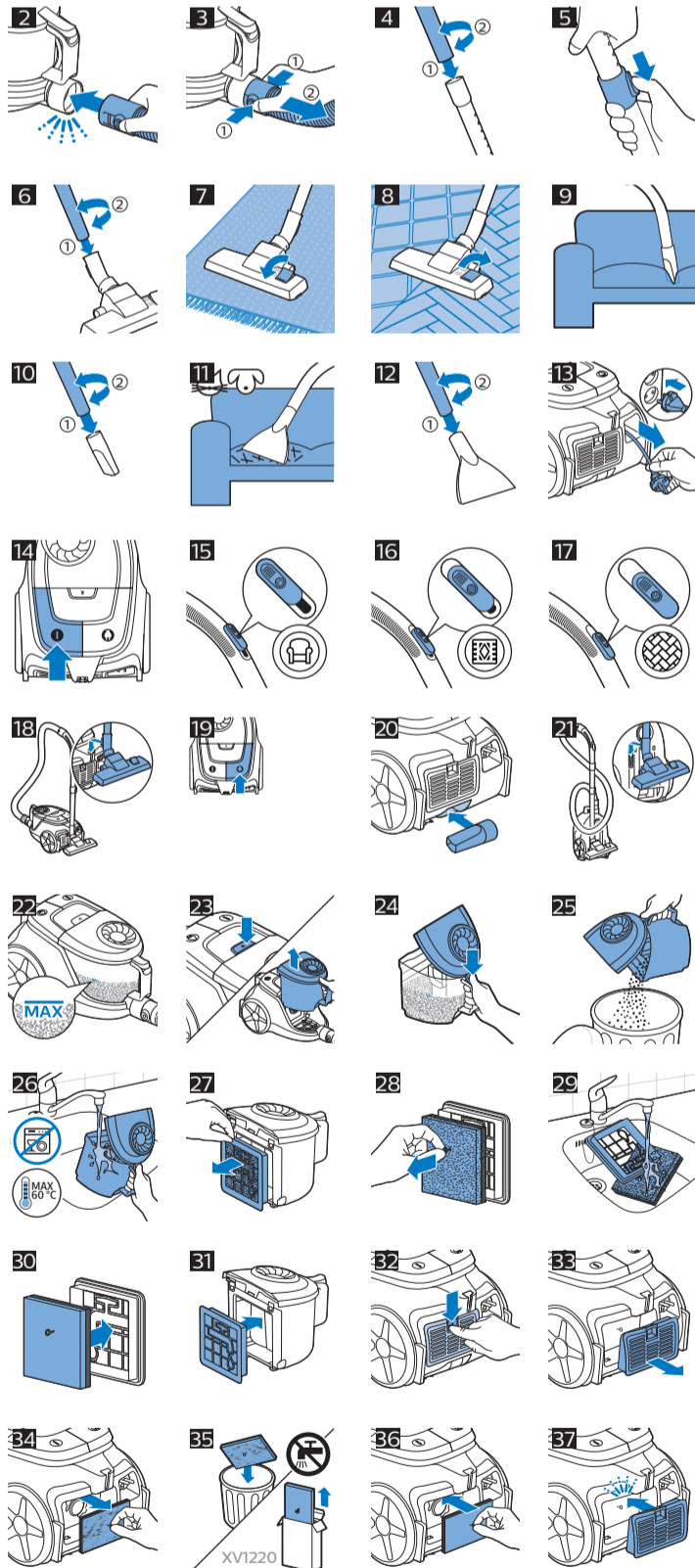
[www.philips.com/MyBagless2000](http://www.philips.com/MyBagless2000)



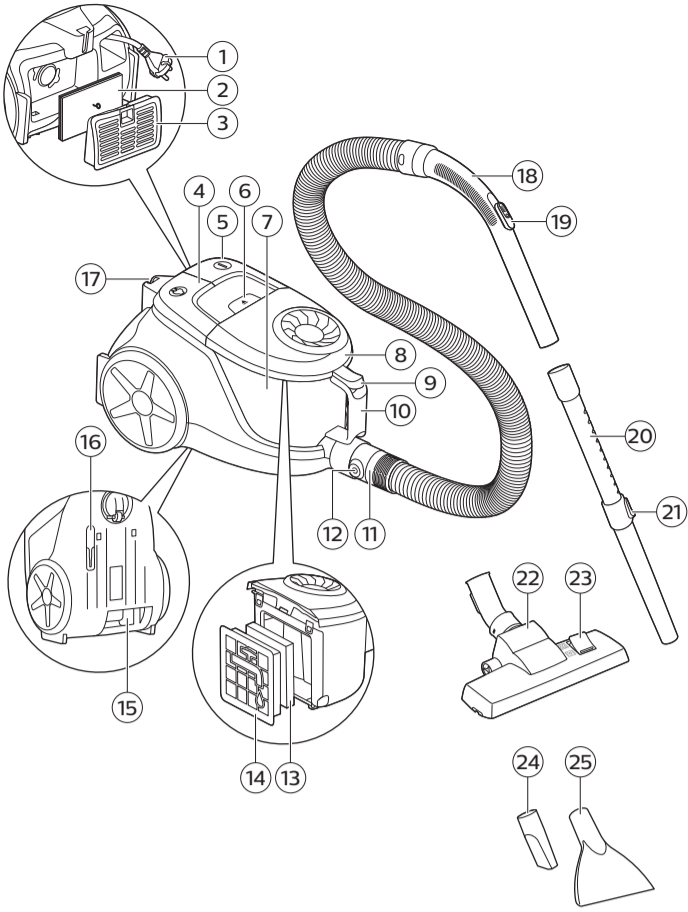
© 2021 Philips Domestic Appliances Holding B.V.  
Semua Hak dilindungi undang-undang  
3000.061.7735.2 (07/2021)



>75 % recycled paper  
>75 % papier recyclé



XV1220



## Bahasa Indonesia

### Pendahuluan

Selamat atas pembelian Anda dan selamat datang di Philips! Untuk memanfaatkan sepenuhnya dukungan yang ditawarkan Philips, daftarkan produk Anda di [www.philips.com/MyVacuumCleaner](http://www.philips.com/MyVacuumCleaner).

### Keterangan umum (Gbr. 1)

- 1 Steker listrik
- 2 Filter pembuangan
- 3 Kisi filter
- 4 Tombol penggulung kabel
- 5 Tombol daya
- 6 Tombol pelepas wadah debu
- 7 Wadah debu
- 8 Tutup wadah debu
- 9 Tab untuk membuka tutup wadah debu
- 10 Penahan wadah debu
- 11 Konektor selang
- 12 Tombol pelepas konektor selang
- 13 Filter pelindung motor
- 14 Penahan filter
- 15 Wadah penyimpanan untuk alat celah
- 16 Slot penyimpanan
- 17 Slot penahan
- 18 Pegangan
- 19 Sakelar kontrol isapan
- 20 Pipa teleskopis
- 21 Tombol pengatur panjang
- 22 Nozel multiguna
- 23 Sakelar jungkit
- 24 Nozel celah
- 25 Nozel furnitur

### Informasi keselamatan penting

Baca informasi penting ini dengan saksama sebelum menggunakan alat dan simpanlah untuk referensi nanti.

#### Bahaya

- Jangan sekali-kali menyedot air atau cairan lain, bahan yang mudah terbakar, atau abu panas.

#### Peringatan

- Periksa apakah voltase pada alat sesuai dengan voltase listrik di rumah Anda, sebelum menghubungkan alat.
- Jangan gunakan alat ini jika steker, kabel listrik atau alatnya sendiri rusak.
- Jika kabel listrik rusak, maka harus diganti oleh Philips, pusat servis resmi Philips atau orang yang mempunyai keahlian sejenis agar terhindar dari bahaya.
- Jangan mengarahkan selang, pipa, atau aksesoris lainnya ke mata atau telinga atau memasukkannya ke dalam mulut.
- Steker harus dicabut dari stopkontak sebelum melakukan pembersihan dan perawatan alat.
- Alat ini tidak dimaksudkan untuk digunakan oleh orang (termasuk anak-anak) dengan cacat fisik, indera atau kecakapan mental yang kurang, atau kurang pengalaman dan pengetahuan, kecuali jika mereka diberikan pengawasan atau petunjuk mengenai penggunaan alat oleh orang yang bertanggung jawab bagi keselamatan mereka.
- Anak kecil harus diawasi untuk memastikan mereka tidak bermain-main dengan alat ini.
- Jauhkan alat dan kabelnya dari jangkauan anak-anak.
- Penyedot debu ini dirancang hanya untuk penggunaan rumah tangga. Jangan gunakan penyedot debu ini untuk menyedot limbah bangunan, debu semen, abu, pasir halus, kapur tembok, dan bahan sejenisnya. Jangan sekali-kali menggunakan penyedot debu ini tanpa filternya. Karena dapat merusak motor dan mempersingkat masa pakai penyedot debu. Selalu bersihkan semua komponen penyedot debu seperti yang ditunjukkan di petunjuk pengguna. Jangan bersihkan komponen apa pun dengan air dan/atau bahan pembersih apabila tidak ditunjukkan secara spesifik di petunjuk pengguna.

#### Perhatian

- Jangan sekali-kali menggunakan alat tanpa filter apa pun. Karena dapat merusak motor dan memperpendek masa pakai alat.
- Selalu bersihkan semua komponen seperti yang ditunjukkan di petunjuk pengguna. Jangan bersihkan komponen apa pun dengan air dan/atau bahan pembersih apabila tidak secara khusus ditampilkan di petunjuk pengguna.
- Jika Anda membersihkan filter yang dapat dicuci dengan air, pastikan sudah benar-benar kering sebelum memasangnya kembali ke alat. Jangan keringkan filter di bawah sinar matahari langsung, di atas radiator, atau dalam pengering pakaian. Gantilah filter yang dapat dicuci jika sudah tidak dapat lagi dibersihkan atau rusak.
- Untuk menjaga agar kinerja penghisap debu dan kemampuan menahan debu tetap optimum, gantilah selalu filternya dengan filter asli Philips dengan tipe yang tepat (lihat bab 'Memesan aksesoris').

### Medan elektromagnet (EMF)

Alat Philips ini mematuhi semua standar dan peraturan yang berlaku terkait paparan terhadap medan elektromagnet.

### Menyiapkan penggunaan

#### Menghubungkan dan melepas selang

- 1 Untuk menghubungkan selang, masuk ke lubang sambungan selang hingga terkunci (hingga berbunyi 'klik') (Gbr. 2).
- 2 Untuk melepaskan selang, tekan kedua tombol pelepas pada setiap sisi sambungan selang (1) dan tarik selang hingga terlepas dari lubang sambungan selang (2) (Gbr. 3).

#### Menghubungkan dan menyatel pipa teleskopis

- 1 Untuk memasang pegangan pipa ke pipa teleskopis, masukkan ujung pegangan selang ke dalam pipa teleskopis sambil sedikit diputar (Gbr. 4).
- 2 Untuk mengatur panjang pipa teleskopis agar nyaman digunakan selama menyedot debu, tekan tombol pengatur panjang lalu dorong atau tarik salah satu bagian pipa ke atas atau ke bawah (Gbr. 5).
- 3 Untuk melepas pipa dari pegangannya, tarik pegangan dari pipa teleskopis sambil sedikit diputar.

#### Menghubungkan dan melepas nosel

##### Nozel multiguna

Nozel multiguna cocok untuk membersihkan karpet dan lantai keras.

- 1 Nozel menghubungkan nosel multiguna, dorong masuk ujung pipa ke nozel menghubungkan nosel multiguna sedikit (Gbr. 6).
- 2 Untuk membersihkan karpet, tekan sakelar jungkit di sebelah kanan nozel multiguna dengan kaki Anda ke arah depan (Gbr. 7).
  - Strip sikat masuk ke dalam rumah nozel.
- 3 Untuk membersihkan lantai keras, tekan sakelar jungkit di sebelah kiri nozel multiguna dengan kaki Anda ke arah bawah (Gbr. 8).
  - Strip sikat untuk membersihkan lantai keras menjadi keluar dari rumah nozel.
- 4 Untuk melepas nozel dari pipa, tarik pipa dari nozel sambil memutarinya sedikit.

Tip: Gunakan tombol kontrol daya isap untuk memilih setelan daya isap yang sesuai untuk jenis lantai yang sedang dibersihkan.

##### Alat celah

Anda dapat menggunakan alat celah untuk membersihkan tempat-tempat yang sulit dijangkau dengan cepat dan mudah (Gbr. 9).

- 1 Untuk memasang alat celah, masukkan pipa atau pegangannya sambil sedikit diputar (Gbr. 10).
- 2 Untuk melepaskan nosel dari pipa, tarik pipa atau pegangannya dari nosel sambil sedikit diputar.

## Nosel furnitur

Anda dapat menggunakan nosel furnitur untuk membersihkan furnitur dan menghilangkan rambut hewan piaraan dengan cepat dan mudah (Gbr. 11).

- 1 Untuk memasang nosel furnitur, masukkan pipa atau pegangannya sambil sedikit diputar (Gbr. 12).
- 2 Untuk melepaskan nosel furnitur, tarik pipa atau pegangannya dari nosel sambil sedikit diputar.

## Menggunakan alat

- 1 Tarik keluar kabel listrik dari alat dan tancapkan steker pada stopkontak dinding (Gbr. 13).
- 2 Tekan tombol on/off di bagian atas alat dengan kaki Anda untuk menghidupkan alat (Gbr. 14).

Tips: Cek wadah debu secara rutin untuk melihat apakah sudah penuh. Bersihkan filter secara teratur agar kinerjanya tetap optimal.

## Menyesuaikan daya isap

Selama menyedot debu, Anda dapat menyetel daya isap dengan sakelar kontrol daya isap pada pegangan.

- Sakelar kontrol isapan pada posisi terbuka untuk daya isap rendah guna membersihkan tirai, permadani, dan furnitur. (Gbr. 15)
- Sakelar kontrol isapan pada posisi tengah untuk daya isap sedang guna membersihkan karpet (Gbr. 16).
- Sakelar kontrol isapan dalam posisi tertutup untuk daya isap maksimum guna membersihkan lantai keras (Gbr. 17).

## Berhenti sejenak saat menyedot debu

Jika Anda ingin berhenti sejenak, sisipkan bubungan pada nosel serbaguna ke dalam slot penahan untuk menahan pipa teleskopis pada posisi (Gbr. 18) yang nyaman.

## Penyimpanan

- 1 Matikan alat (Gbr. 14) dan cabut steker listrik dari stopkontak dinding.
- 2 Tekan tombol penggulung kabel untuk menggulung kabel listrik (Gbr. 19).
- 3 Setelah digunakan, simpan alat celah di dalam wadah alat celah di sisi belakang alat. (Gbr. 20)
- 4 Masukkan bubungan pada nosel serbaguna ke dalam slot (Gbr. 21) penyimpanan.

## Perawatan

**Peringatan: Steker harus dicabut dari stopkontak sebelum melakukan pembersihan dan perawatan alat.**

**Perhatian: Jangan bersihkan bagian-bagian alat dalam mesin cuci piring.**

Catatan: Kosongkan wadah debu setiap kali selesai digunakan agar kinerjanya optimal. Selalu buang kotoran dalam wadah debu setelah mencapai tanda indikasi maksimal (Gbr. 22).

- 1 Matikan dan cabut alat dari stopkontak.
- 2 Tekan tombol pelepas wadah debu untuk membuka kunci wadah debu. Angkat wadah debu dari alat (Gbr. 23).
- 3 Untuk mengosongkan wadah debu, tekan tab pada tutup untuk membukanya (Gbr. 24).
- 4 Kosongkan wadah debu ke dalam tempat sampah (Gbr. 25).
- 5 Untuk membersihkan wadah debu secara menyeluruh, tekan tab untuk membuka tutup dan bilas bagian dalamnya dengan air hangat yang mengalir (Gbr. 26).

Catatan: Tarik keluar unit filter dari wadah debu agar filter tidak basah ketika Anda ingin membersihkan wadah debu.

**Perhatian: Gunakan air hangat kuku (suhu maks. 60°C). Jangan membersihkan wadah debu dengan mesin pencuci piring. Anda juga dapat membersihkan bagian dalam dan luar wadah debu dengan lap lembap. Pastikan wadah debu telah benar-benar kering sebelum dimasukkan kembali ke dalam alat.**

- 6 Masukkan kembali filter ke dalam wadah debu.
- 7 Pasang kembali wadah debu ke dalam alat.

## Membersihkan filter pelindung motor

Untuk menjamin kinerja yang optimal, bersihkan filter pelindung motor setiap 6 minggu.

- 1 Matikan dan cabut alat dari stopkontak.
- 2 Keluarkan wadah debu dari alat. (Gbr. 23)
- 3 Tarik keluar penahan filter dari wadah debu (Gbr. 27). Lepaskan filter pelindung motor dari penahan filter (Gbr. 28).
- 4 Bersihkan filter pelindung motor dan penahan filter dengan air hangat yang mengalir (Gbr. 29).

Catatan: Jangan bersihkan filter pelindung motor dengan sikat. Membilas filter pelindung motor dengan air mengalir tidak akan mengembalikan warna filter semula, namun akan mengembalikan kemampuan penyaringannya.

- 5 Peras filter pelindung motor untuk menghilangkan sisa air.
- 6 Keringkan filter pelindung motor dan penahan filter setidaknya selama 24 jam.

Catatan: Jangan keringkan filter pelindung motor di atas radiator, dengan pengering pakaian, atau di bawah sinar matahari langsung.

- 7 Masukkan kembali filter pelindung motor ke dalam penahan filter setelah keduanya benar-benar kering (Gbr. 30).
- 8 Pasang kembali unit filter ke dalam wadah debu (Gbr. 31).
- 9 Masukkan kembali wadah debu ke dalam alat (hingga berbunyi 'klik').

Catatan: Filter pelindung motor baru tersedia sebagai bagian dari kit pengganti XV1220.

## Mengganti filter pembuangan

Sistem filter Super Clean Air menangkap >99%\* partikel debu halus, dan menghembuskan udara yang lebih bersih di rumah Anda.

\* Tingkat filtrasi diuji sesuai dengan EN60312-1-2017 dan setara dengan EPA12.

Catatan: Ganti filter pembuangan Super Clean Air setahun sekali atau jika filter sudah sangat kotor.

- 1 Matikan dan cabut alat dari stopkontak.
- 2 Untuk membuka kisi filter, tekan tab ke bawah (Gbr. 32)
- 3 Tarik kisi ke arah Anda untuk melepaskannya (Gbr. 33).
- 4 Pegang tab filter pembuangan lalu tarik keluar dari alat (Gbr. 34).

Catatan: Jangan mencuci filter (Gbr. 35). Anda dapat membuang filter bekas bersama limbah rumah tangga biasa.

- 5 Pasang filter pembuangan baru ke dalam alat (Gbr. 36).
- 6 Untuk menutup kisi filter, letakkan tepi bawah kisi pada tepi bawah wadah filter dan dorong tepi atas kisi pada bagian belakang alat sampai kisi terkunci di tempatnya dan berbunyi klik (Gbr. 37).

Catatan: Filter pembuangan baru tersedia sebagai bagian dari kit pengganti XV1220.

## Memesan aksesoris

Untuk membeli aksesoris atau suku cadang, buka [www.philips.com/parts-and-accessories](http://www.philips.com/parts-and-accessories) atau kunjungi dealer Philips terdekat. Anda juga dapat menghubungi Pusat Layanan Pelanggan di negara Anda (lihat brosur garansi internasional untuk rincian kontak).

## Garansi dan dukungan

Jika Anda membutuhkan informasi atau dukungan, silakan kunjungi [www.philips.com/support](http://www.philips.com/support) atau bacalah pamflet garansi internasional.

## Daur ulang

- Jangan membuang produk bersama limbah rumah tangga biasa jika sudah tidak bisa dipakai lagi, tetapi serahkan ke tempat pengumpulan barang bekas yang resmi untuk didaur ulang. Dengan melakukan ini, Anda turut membantu melestarikan lingkungan.
- Ikuti peraturan setempat untuk pengumpulan alat listrik dan produk elektronik secara terpisah. Pembuangan secara benar akan membantu mencegah dampak negatif terhadap lingkungan dan kesehatan manusia.

## Mengatasi masalah

Bab ini merangkum masalah yang paling umum terjadi pada alat Anda. Jika Anda tidak dapat menyelesaikan masalah dengan informasi di bawah, kunjungi [www.philips.com/support](http://www.philips.com/support) untuk daftar pertanyaan umum atau hubungi Pusat Layanan Konsumen di negara Anda.

Masalah	Kemungkinan penyebab	Solusi
Penyedot debu tidak mau hidup sewaktu saya menekan tombol on/off.	Wadah debu di dalam alat tidak terkunci dengan benar.	Pastikan filter sudah dipasang dengan benar dan indikator Allergy Lock tidak berkedip.
Daya isap kurang kuat.	Wadah debu sudah penuh.	Kosongkan wadah debu.
	Filter kotor.	Bersihkan atau ganti filternya.
	Daya isap disetel ke pengaturan rendah.	Naikkan daya isap dengan regulator pada alat atau pada pegangan.
Saat saya menggunakan penyedot debu, kadang saya merasakan kejutan listrik.	Nosel, pipa atau selang tersumbat.	Untuk menyingkirkan sumbatan, lepaskan komponen yang tersumbat dan pasanglah (sejauh memungkinkan) dengan cara lain. Hidupkan penyedot debu untuk memaksa udara melalui komponen yang tersumbat dalam arah berlawanan.
	Listrik statis meningkat pada alat. Semakin rendah kelembaban udara di ruangan, listrik statis pada alat semakin meningkat.	Hilangkan muatan listrik pada alat dengan sering-sering menempelkan pipa pada benda logam lain di ruangan (misalnya, kaki meja atau kursi, pemanas ruangan, dsb.) Anda juga dapat menambah tingkat kelembaban udara di ruangan.

**Philips**

Penghisap Debu

XB2142

750W IEC 850W MAX 230V ~50-60Hz

Diimpor oleh:

PT Philips Domestic Appliances Indonesia Commercial

Gedung Cibis Nine Lantai 10

Jl. T.B. Simatupang No. 2 RT. 001 RW. 005

Kel. Cilandak Timur, Kec. Pasar Minggu

Jakarta Selatan 12560 - Indonesia

Negara Pembuat: Cina

No. Reg.: IMKG.244.01.2021