

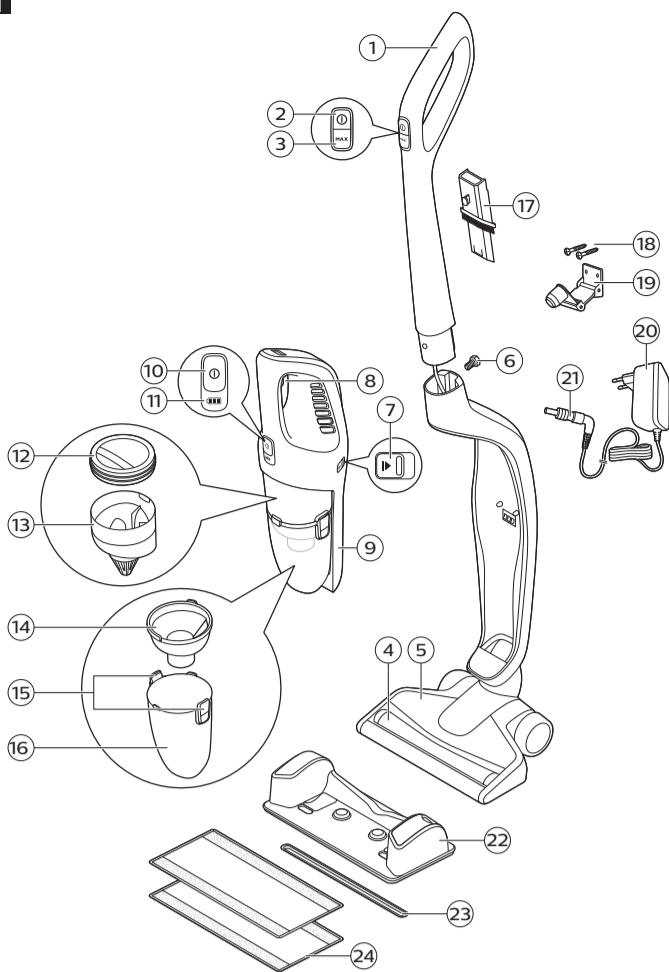


**CIC** Centro de Informações  
ao Consumidor  
Grande SP: (11) 2121 0203  
Demais localidades: 0800 701 0203  
© 2021 Philips Domestic Appliances Holding B.V.  
All rights reserved  
3000.062.5504.1 (07/2021)



>75 % recycled paper  
>75 % papier recyclé

- 2
- 3
- 4
- 5
- 6
- 7
- 8
- 9
- 10
- 11
- 12
- 13
- 14
- 15
- 16
- 17
- 18
- 19
- 20
- 21
- 22
- 23
- 24
- 25
- 26
- 27
- 28
- 29
- 30
- 31
- 32
- 33
- 34
- 35
- 36
- 37
- 38
- 39
- 40
- 41
- 42

**1**

## Português do Brasil

Parabéns pela sua compra e seja bem-vindo à Philips! Para aproveitar todos os benefícios oferecidos pelo suporte da Philips, registre seu produto na página [www.philips.com/MyVacuumCleaner](http://www.philips.com/MyVacuumCleaner).

### Descrição geral

- 1 Alça
- 2 Botão Liga/Desliga
- 3 Botão turbo
- 4 Escova giratória
- 5 Bocal principal
- 6 Parafuso
- 7 Botão deslizante para desengatar o filtro e do recipiente de pó
- 8 Botão para liberar o aspirador de pó portátil
- 9 Bocal do aspirador de pó portátil
- 10 Botão para ligar/desligar o aspirador de pó portátil
- 11 Indicador de status da bateria
- 12 Filtro
- 13 Motor cyclone
- 14 Tampa superior do recipiente de armazenamento de pó
- 15 Botão de liberação do recipiente de armazenamento de pó
- 16 Recipiente de armazenamento de pó
- 17 Bocal fino com escova integrada
- 18 Parafusos para montagem na parede
- 19 Suporte para parede
- 20 Adaptador
- 21 Plugue pequeno
- 22 Reservatório de água
- 23 Faixa de umedecimento
- 24 Pano de microfibra do esfregão

### Informações de segurança importantes

Leia cuidadosamente estas informações importantes antes de utilizar o aparelho e guarde-o para uma eventual consulta futura.

#### Perigo

- Nunca aspire água nem outros líquidos. Nunca aspire substâncias inflamáveis nem cinzas até que estejam frias.
- Nunca mergulhe o aparelho ou o adaptador na água ou em outros líquidos nem o lave em água corrente.

#### Aviso

- Verifique se a voltagem indicada no adaptador corresponde à voltagem elétrica local antes de ligar o aparelho.
- Sempre verifique o aparelho antes de usá-lo. Não use o aparelho nem o adaptador se estiverem danificados. Sempre substitua uma peça danificada por uma original.
- Se o adaptador (fio) estiver danificado, ele deverá ser trocado (por um modelo original) para evitar situações de risco.
- O adaptador contém um transformador. Não desligue o adaptador para trocá-lo por outro plugue, pois isso pode ser perigoso.
- O plugue deve ser removido da tomada antes de limpar ou fazer reparos no aparelho.
- Este aparelho não deve ser usado por pessoas (inclusive crianças) com capacidades físicas, mentais ou sensoriais reduzidas ou com pouca experiência e conhecimento, a menos que sejam supervisionadas ou instruídas sobre o uso do aparelho por uma pessoa responsável por sua segurança.
- Crianças devem ser supervisionadas para que não brinquem com o aparelho.
- Mantenha o aparelho e o cabo fora do alcance de crianças.
- Para evitar danos, não coloque óleos voláteis ou outras substâncias semelhantes no reservatório de água nem deixe o aparelho aspirá-los.
- Não levante nem incline o bocal quando o reservatório de água estiver montado e cheio, pois a água pode vazar.
- Não abra o aparelho para trocar a bateria recarregável.
- A bateria recarregável só pode ser substituída por pessoal qualificado. Leve o aparelho a uma assistência técnica autorizada Philips para que a bateria seja substituída quando você não conseguir mais recarregá-la ou quando ficar sem energia rapidamente.
- Este aspirador de pó destina-se somente a uso doméstico. Não use este aspirador de pó para aspirar resíduos acumulados, pó de cimento, cinzas, areia fina, cal e substâncias semelhantes. Nunca use o aspirador de pó sem algum dos filtros. Isso pode danificar o motor e reduzir a vida útil do aparelho. Sempre limpe todas as peças do aspirador de pó conforme mostrado no manual do usuário. Não lave as peças com água e/ou agentes de limpeza se isso não estiver especificamente mostrado no manual do usuário.
- Somente carregue o aparelho com o adaptador fornecido.
- Não abra, modifique, perfure, danifique ou desmonte o produto ou a bateria para evitar que as baterias aqueçam ou liberem substâncias tóxicas ou perigosas. Não provoque curto-circuito, sobrecarregue ou inverta as baterias.
- Mantenha o produto e as baterias longe do fogo e não os exponha à luz solar direta ou a altas temperaturas.
- Se o produto ficar quente ou emitir um cheiro de maneira anormal, mudar de cor ou se a carga demorar mais do que o normal, pare de usar e carregue o produto e entre em contato com a Philips.
- Não coloque produtos e suas baterias em fornos de micro-ondas ou em fogões de indução.
- Se as baterias estiverem danificadas ou vazando, evite o contato com a pele ou o olho. Se acontecer, lave bem com água imediatamente e procure um médico.

#### Atenção

- Durante a recarga, o adaptador esquentará. Isso é comum.
- Não conecte na tomada, não desconecte da tomada nem use o aparelho com as mãos molhadas.
- Não puxe o cabo ao desconectar o aparelho da tomada. Puxe o plugue (fig. 3) do aparelho e o adaptador da tomada (fig. 2) para desconectar.
- Sempre desligue o aparelho após usá-lo e antes de carregá-lo.
- Como este aparelho usa água para limpar, o piso pode ficar úmido e escorregadio por algum tempo (fig. 4).
- Para evitar danos, não coloque cera, óleo, produtos de manutenção de piso ou produtos de limpeza de piso líquidos que não sejam diluíveis em água no reservatório de água.
- Não misture diferentes tipos de produtos de limpeza líquidos para o piso. Depois de usar um limpador líquido para piso, primeiro esvazie e lave o reservatório de água antes de adicionar outro produto de limpeza à água do reservatório.
- Não exceda as quantidades máximas mencionadas no frasco quando usar um limpador líquido para o piso. Não adicione mais do que algumas gotas à água do reservatório, pois ele tem capacidade de 200 ml.
- Não limpe a faixa de umedecimento com um objeto afiado, pois isso pode danificá-la. Só limpe a faixa de umedecimento lavando-a em água corrente. Substitua a faixa de umedecimento quando não for mais possível limpá-la.
- Substitua a faixa de umedecimento somente por uma faixa original. Para solicitar uma nova faixa, consulte o capítulo "Como solicitar acessórios".
- Limpe o reservatório de água de acordo com as instruções. O reservatório de água não pode ser colocado na lava-louças.
- Nunca bloqueie as saídas de ar durante a aspiração.
- Verifique se o aparelho está instalado com o dispositivo na parede de acordo com as instruções no manual do usuário.
- Tenha cuidado ao fazer furos na parede para fixar o dispositivo elétrico, de forma a evitar o risco de choque.
- Sempre use o aspirador de pó com a unidade de filtro montada.

#### Campos eletromagnéticos

Este aparelho Philips está em conformidade com todos os padrões e regulamentos aplicáveis relacionados à exposição a campos eletromagnéticos.

## Antes da primeira utilização

- 1 Insira o tubo com a alça no aparelho (fig. 5).
- 2 Encaixe o tubo no aparelho com os parafusos fornecidos. Você pode usar uma moeda para apertar o parafuso (fig. 6).

## Carregamento

- 1 Insira o plugue pequeno no soquete localizado na parte traseira do aparelho. Depois, insira o adaptador na tomada (fig. 7) da parede.
  - O aparelho leva em torno de 5 horas para carregar.

Para maior estabilidade durante o armazenamento e carregamento, você pode conectar o aparelho à parede. Encaixe o suporte na parede com os parafusos na altura (fig. 8) correta. Passe o plugue pequeno com o cabo do adaptador através do anel do suporte na parede e insira o plugue pequeno no aparelho (fig. 9).

## Utilização do aparelho

- 1 Pressione o botão liga/desliga na alça para ligar o aparelho (fig. 10).
- 2 Pressione MAX para um poder de sucção (fig. 11) ainda maior.
- 3 Para desligar o aparelho, pressione novamente o botão liga/desliga.

## Uso do aspirador de pó portátil

- 1 Pressione o botão de liberação para remover o aspirador de pó portátil do aparelho (fig. 12).
- 2 Pressione o botão liga/desliga no aspirador de pó portátil para ligá-lo e desligá-lo (fig. 13).

- Você pode usar o aspirador de pó para limpar sofás e outros móveis e para aspirar pequenas áreas.
- O aparelho vem com um bocal fino com escova integrada que pode ser encaixado no tubo. Você pode usar o bocal fino para limpar lugares difíceis de alcançar e a escova integrada para limpar pequenas áreas (fig. 14).

## Como usar o reservatório de água

O aparelho vem com o reservatório de água removível que permite passar pano úmido no chão.

- 1 Prenda a faixa de umedecimento no reservatório de água (fig. 15).
- 2 Encha o reservatório com água e acrescente algumas gotas de limpador de piso, se quiser (fig. 16).
- 3 Prenda as tiras de velcro do pano do esfregão nas tiras de velcro do reservatório de água (fig. 17).
- 4 Coloque o bocal do aparelho sobre o reservatório de água (fig. 18).
- 5 Pressione o botão liga/desliga para ligar o aparelho.
- 6 Quando terminar de limpar, coloque um dos pés sobre o reservatório e retire o aparelho do reservatório de água.

**Nota:** Sempre esvazie o reservatório de água após o uso.

## Restrições de uso

- Só use o reservatório de água em pisos rígidos com cobertura impermeável (como linóleo, ladrilhos esmaltados e assoalho envernizado) e pisos de pedra (como mármore). Se o piso não tiver sido impermeabilizado, verifique com o fabricante se você pode usar água para limpá-lo. Não use o reservatório de água em pisos rígidos cujo revestimento esteja danificado.
- Use somente o reservatório de água em pisos de linóleo devidamente presos, para impedir que linóleo entre no bocal do esfregão.
- Não use o reservatório de água para limpar tapetes.
- Não mova o aparelho com reservatório de água montado para as laterais, pois isso deixa vestígios de água. Mova somente para frente e para trás.

**Nota:** O tempo de operação depende do nível de energia usado durante a limpeza.

## Limpeza e manutenção

### Como esvaziar o recipiente de armazenamento de pó

- 1 Para esvaziar o recipiente de armazenamento de pó, empurre os botões deslizantes na lateral do aspirador de pó portátil na direção da seta (1) e puxe o recipiente de armazenamento de pó (2) (fig. 19) para fora.
- 2 Remova a tampa superior e esvazie o recipiente de armazenamento de pó sobre uma lixeira (fig. 20).
- 3 Para recolocar a tampa superior, alinhe as saliências dos dois lados com as do recipiente de armazenamento de pó e pressione para baixo até travá-la no lugar com um clique (fig. 21).
- 4 Para recolocar o recipiente de armazenamento de pó, alinhe a projeção na parte frontal do recipiente de armazenamento de pó com a saliência na parte frontal do aspirador de pó portátil e pressione até o recipiente de armazenamento de pó travar no lugar com um clique (fig. 22).

### Como limpar o fluxo de ar ciclônico, o filtro e o recipiente de armazenamento de pó

- 1 Retire o recipiente de armazenamento de pó e o fluxo de ar ciclônico do aspirador de pó portátil (fig. 23).
- 2 Remova o filtro da parte superior do fluxo de ar ciclônico e lave-o em água corrente (fig. 24).

**Cuidado:** Aperte o filtro corretamente e deixe-o secar pelo menos 24 horas. Só recoloque o filtro quando ele estiver completamente seco.

**Nota:** Limpe o filtro pelo menos uma vez por mês para obter o melhor desempenho.

- 3 Você também pode desmontar o recipiente de armazenamento de pó e o fluxo de ar ciclônico (fig. 25).
- 4 Limpe o recipiente de armazenamento de pó e todas as partes do fluxo de ar ciclônico em água corrente ou em com água morna e sabão (fig. 26).
- 5 Remonte o fluxo de ar ciclônico e coloque-o novamente sobre o recipiente de armazenamento de pó.

**Cuidado:** Verifique se todas as peças estão completamente secas antes de remontá-las.

- 6 Insira o filtro na parte superior do fluxo de ar ciclônico. O filtro está colocado corretamente quando estiver 5 mm abaixo da borda do fluxo de ar ciclônico em todos os lados (fig. 27).

### Como limpar o reservatório de água

Para evitar odores e formação de resíduos, lave o reservatório de água após o uso.

- 1 Encha o reservatório com água (fig. 28).
- 2 Feche a tampa e agite o reservatório de água (fig. 29).
- 3 Esvazie o reservatório de água na pia (fig. 30).
- 4 Coloque o reservatório de água em uma superfície resistente à água sem a tampa para que a parte interna seque (fig. 31).

**Nota:** Se você quiser guardá-lo em um armário, deixe-o sem tampa (fig. 32).

### Como remover as impurezas do reservatório de água

Remova as impurezas do reservatório de água uma vez por mês.

- 1 Para remover as impurezas do reservatório de água, misture uma parte de vinagre com três partes de água. Despeje essa mistura no reservatório de água e feche a tampa (fig. 33).
- 2 Agite o reservatório (fig. 29) de água.
- 3 Coloque o reservatório de água sobre uma superfície resistente à água. Deixe a mistura de vinagre e água dentro do reservatório de água durante a noite.
- 4 Esvazie-o, lave com água limpa e use-o normalmente.

### Limpeza da escova giratória

- 1 Pressione as abas na parte inferior do bocal para soltar a tampa da trava que segura a escova giratória no lugar (fig. 34).
- 2 Para remover a escova giratória, levante a extremidade esquerda da escova giratória (1) e, em seguida, puxe a outra extremidade da escova giratória para fora do bocal (fig. 35).
- 3 Remova os pelos ou fios entrelaçados da escova giratória à mão (fig. 36).

**Dica:** Você também pode passar a lâmina da tesoura pela ranhura da escova giratória para cortar os fios que ficam presos ao redor da escova giratória (fig. 37).

- 4 Coloque a extremidade direita da escova giratória de volta no bocal (1) e pressione a extremidade esquerda (2) (fig. 38).
- 5 Pressione a tampa de travamento para baixo até encaixá-la com um clique (fig. 39).

### Como limpar o pano do esfregão

- 1 Você pode lavar o pano de microfibra do esfregão em água corrente.
- 2 Para limpar melhor o pano do esfregão, coloque-o na máquina de lavar e lave-o em água morna no ciclo suave (fig. 40).

### Como limpar a faixa de umedecimento

- 1 Retire a faixa de umedecimento do bocal (fig. 41).
- 2 Enxágue totalmente a faixa de umedecimento e esfregue-a suavemente com um pano seco.
- 3 Recoloque a faixa de umedecimento na parte inferior do bocal (fig. 42).

Para uma limpeza ainda mais completa:

- 1 Retire a faixa de umedecimento do bocal (fig. 41).
- 2 Deixe a faixa de umedecimento de molho durante a noite em uma solução feita com 1 parte de vinagre para 3 partes de água.
- 3 Enxágue totalmente a faixa de umedecimento depois do molho e esfregue-a com um pano seco.
- 4 Recoloque a faixa de umedecimento na parte inferior do bocal (fig. 42).
- Para garantir bons resultados de limpeza e funcionamento do aparelho e do reservatório de água, sempre use panos de limpeza originais da Philips.

## Substituição

### Substituição do refil

Substitua o filtro a cada três a seis meses para garantir o melhor desempenho. A frequência de substituição depende da frequência de uso do aparelho.

Substitua também o filtro se ele estiver danificado ou se você não conseguir mais limpá-lo.

Você pode encomendar um novo filtro com a referência FC5007.

### Como substituir o pano do esfregão

Substitua o pano de microfibra do esfregão a cada três meses.

Você pode encomendar um novo pano do esfregão com o número de referência FC8016.

### Como substituir a faixa de umedecimento

Substitua a faixa de umedecimento se ela não funcionar mais corretamente.

Você pode encomendar uma nova faixa de umedecimento com o número de referência CP0178.

## Encomenda de acessórios

Para comprar acessórios ou peças avulsas, visite [www.philips.com/parts-and-accessories](http://www.philips.com/parts-and-accessories) ou vá até seu revendedor da Philips. Você também pode entrar em contato com a Centro de Informações ao Consumidor Philips (veja o folheto de garantia internacional para obter detalhes de contato).

## Reciclagem



**ADVERTÊNCIA:** Cuidados com a utilização e descarte de pilhas e baterias.

Não descarte as pilhas e baterias juntamente ao lixo doméstico. O descarte inadequado de pilhas e baterias pode representar riscos ao meio ambiente e à saúde humana.

Para contribuir com a qualidade ambiental e com sua saúde, a Philips receberá pilhas e baterias comercializadas ou fornecidas com seus produtos após seu fim de vida, que serão encaminhadas à destinação ambientalmente correta. A Philips dispõe de pontos de coleta em Assistências Técnicas.

## Garantia

- A Philips Walita garante seus produtos eletroportáteis por um período de 2 (dois) anos contados a partir da data da compra. Se qualquer defeito decorrente de material ou mão-de-obra defeituosos ocorrer dentro do período de 2 (dois) anos de garantia, a Philips Walita reparará ou substituirá o produto sem qualquer encargo para o consumidor.
- A utilização da garantia para o reparo ou troca do produto está condicionada à apresentação da nota fiscal de compra original, desde que o período entre a data da compra e a solicitação do serviço não exceda o prazo de 2 (dois) anos.
- A garantia não cobre produtos e/ou peças de produtos que sejam de vidro ou que estejam sujeitos a desgaste e/ou possam ser considerados como consumíveis dada a sua natureza.
- A garantia perderá sua validade se o defeito for decorrente de utilização incorreta do produto, manutenção deficiente ou ainda se mudanças ou reparos no produto tenham sido realizados por pessoas não autorizadas pela Philips Walita.
- Para que o produto seja usado da forma correta, o consumidor deverá seguir criteriosamente todas as instruções mencionadas no manual do usuário e deverá abster-se de quaisquer ações ou uso descritos como não desejáveis ou para as quais sejam feitas recomendações e avisos nas instruções fornecidas com o produto.

## Importante: restrições da garantia para certos produtos e materiais

- Para alguns produtos, a garantia pode estar sujeita a certas restrições. Tais restrições, se aplicáveis, podem ser encontradas na seção "Restrições à Garantia" do capítulo "Garantia e suporte" do manual do usuário.
- Estas restrições à garantia não afetam os direitos legais do consumidor.

## Serviço

A assistência durante e após o período de garantia pode ser obtida em todos os países onde o produto for oficialmente comercializado pela Philips Walita. Nos países onde o produto não for distribuído pela Philips Walita, a assistência é fornecida pela organização local Philips. Neste caso, poderá haver alguma demora no atendimento se as peças necessárias não estiverem disponíveis de imediato. Dirija-se ao seu varejista, a um posto autorizado Philips ou entre em contato com o Centro de Informações ao Consumidor de seu país se precisar de mais informações ou se tiver algum problema na obtenção de assistência técnica. A lista completa e atualizada dos postos de serviços autorizados Philips Walita está disponível em nossa página de suporte ao consumidor no site [www.philips.com.br/suporte](http://www.philips.com.br/suporte).

Para informações adicionais sobre o produto, entre em contato com o CIC – Centro de Informações ao Consumidor através dos telefones (11) 2121-0203 (Grande São Paulo) e 0800-701-0203 (demais regiões e estados). Consulte ainda [www.philips.com.br/suporte](http://www.philips.com.br/suporte) para contato via e-mail e chat online.

## Resolução de problemas

Este capítulo resume os problemas mais comuns que podem surgir com a utilização do aparelho. Caso você não consiga solucionar o problema com as informações abaixo, acesse [www.philips.com.br/suporte](http://www.philips.com.br/suporte) para obter uma lista de perguntas frequentes ou entre em contato com a Central de Atendimento ao Cliente do seu país.

Problema	Possível causa	Solução
O dispositivo não funciona quando eu aperto o botão.	A luz da bateria pisca rapidamente porque a bateria está fraca.	Para carregar a bateria, insira o plugue pequeno na tomada do aparelho e insira o adaptador na tomada da parede.
	Você não pode usar o aparelho, pois ele ainda está sendo carregado.	Você precisa retirar o plugue pequeno da tomada do aparelho antes de poder ligá-lo.
	Você precisa pressionar dois botões.	Primeiro, pressione o botão liga/desliga para ligar o aparelho. Em seguida, pressione o botão MAX para obter o máximo poder de sucção.
O aparelho tem um poder de sucção mais baixo que o normal.	O filtro e o fluxo de ar ciclônico estão sujos.	Limpe o filtro e o fluxo de ar ciclônico. Se o filtro estiver muito sujo ou danificado, substitua-o por um novo. Substitua o filtro entre três e seis meses, dependendo da frequência de uso.
	Você não conectou o recipiente de armazenamento de pó, o separador de pó e o fluxo de ar ciclônico corretamente. A montagem incorreta dessas peças causa vazamento de ar, o que causa a perda da potência de sucção.	Conecte o recipiente de armazenamento de pó, o separador de pó e o fluxo de ar ciclônico corretamente.
O pó escapa do aparelho.	O filtro está sujo.	Limpe o filtro.
A escova não gira mais.	A escova encontra muita resistência.	Remova manualmente os cabelos ou fios da escova ou use uma tesoura (consulte o manual do usuário).
	Você ligou o aparelho pressionando o botão "Liga" no aspirador de pó portátil.	Desligue o aparelho pressionando o botão "Liga" no aspirador de pó portátil novamente. Em seguida, ligue-o novamente pressionando o botão "Liga" no tubo.
O fluxo de água do reservatório de água está reduzido.	A faixa de umedecimento está bloqueada por excesso de resíduos.	Remova a faixa de umedecimento e limpe-a.
	O pano de microfibras do esfregão não está colocado corretamente. Ele está cobrindo a faixa de umedecimento e bloqueando o fluxo de água para a faixa de umedecimento.	Verifique se as tiras de velcro sobre o pano do esfregão e as tiras de velcro no reservatório de água estão perfeitamente alinhadas. Verifique também que o lado listrado do pano do esfregão está virado para fora, longe da parte inferior do reservatório de água.
	O reservatório de água está vazio ou quase vazio.	Encha novamente o reservatório de água.
	Você usa um pano de microfibras do esfregão não fornecido pela Philips.	Use apenas um pano de microfibras original da Philips para o esfregão. Você pode comprar esses panos do esfregão na loja online Philips, em <a href="https://www.loja.philips.com.br/">https://www.loja.philips.com.br/</a> , ou em um revendedor Philips.
A saída de água é mais rápida e maior do que o normal.	Se o reservatório de água produzir uma quantidade não controlada e muito grande de água, a tampa do reservatório provavelmente não está fechada corretamente.	Verifique a tampa e veja se está bem fechada.
	A faixa não está colocada corretamente na parte inferior do reservatório de água.	Verifique se a faixa está montada corretamente na parte inferior do reservatório de água.
O piso seca com listras quando uso o reservatório de água.	Você colocou muito produto de limpeza na água.	Use apenas algumas gotas ou um produto de limpeza que faça menos espuma.