

PHILIPS
WALITA

RI2242
RI2244



Manual do usuário

CIC Centro de Informações
ao Consumidor

Grande SP: (11) 2121 0203
Demais localidades: 0800 701 0203

PHILIPS DO BRASIL LTDA.
AV. OTTO SALGADO, 250 - DISTR. INDUSTRIAL CLÁUDIO
GALVÃO NOGUEIRA. VARGINHA
MINAS GERAIS
CEP 37066-440 - CX. POSTAL 311
CNPJ 61.086.336/0144-06
INDÚSTRIA BRASILEIRA - MARCA REGISTRADA.

Para informações adicionais sobre o produto, entre em contato com o CIC – Centro de Informações ao Consumidor através dos telefones (11) 2121-0203 (Grande São Paulo) e 0800-701-0203 (demais regiões e estados). Consulte ainda www.philips.com.br/suporte para contato via e-mail e chat online.

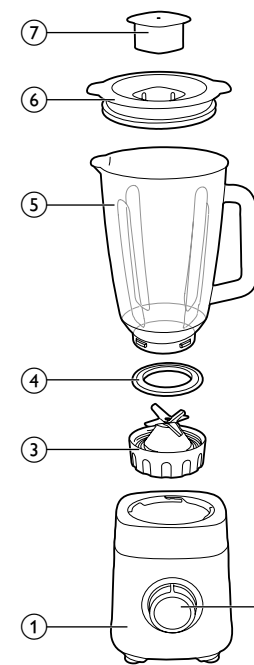
A lista completa e atualizada dos postos de serviços autorizados Philips Walita também está disponível em nossa página de suporte ao consumidor no website www.philips.com.br/suporte.



© 2020 Koninklijke Philips N.V.
Todos os direitos reservados.
3000 056 37341



1



- ① Motor com botão de controle
- ② Botão giratório e configurações predefinidas
 - 1 - 12: ajuste de velocidade
 - OFF: desligado
 - P: pulsar
- ③ Unidade de lâminas do liquidificador
- ④ Anel de vedação
- ⑤ Copo
- ⑥ Tampa da jarra
- ⑦ Tampa pequena

- Não exceda os limites máximos de quantidade e de tempo de processamento indicados na tabela relevante.
- O aparelho só pode ser ligado se o copo do liquidificador ou do triturador estiver encaixado corretamente na unidade de motor.

Liquidificador

Aviso

- Nunca coloque os dedos ou qualquer objeto dentro do copo com o aparelho em funcionamento.
- Verifique se a unidade de lâminas está fixada com firmeza ao copo antes de encaixá-lo na base.
- Não toque nas pontas da unidade de lâminas do liquidificador ao manuseá-lo ou durante a limpeza. Elas são muito afiadas e podem causar cortes facilmente.
- Se as lâminas da unidade ficarem presas, retire o aparelho da tomada antes de remover os ingredientes que estão causando o bloqueio.

Atenção

- Para evitar situações de risco provocadas pelo pressionamento acidental da chave térmica, este aparelho não deve ser alimentado por um dispositivo de ativação externo, como um timer, nem conectado a um circuito que seja regularmente ligado e desligado pelo utilitário.
- Não use o aparelho incorretamente para evitar possíveis ferimentos.
- Nunca coloque ingredientes com temperatura superior a 80 °C no copo.
- Para evitar que os ingredientes transbordem, não coloque mais de 2 L no copo, principalmente se estiver processando em velocidade alta. Não coloque mais de 1,5 L no copo ao processar líquidos quentes ou ingredientes que tendem a fazer espuma.
- Se os alimentos grudarem na parte lateral do copo, desligue e desconecte o aparelho da tomada. Em seguida, use uma espátula para remover os alimentos das laterais.
- Verifique sempre se a tampa está fechada/encaixada corretamente no copo e se o copo medidor está inserido corretamente na tampa antes de ligar o aparelho.
- Não deixe o aparelho funcionando por mais de 2 minutos sem parar.
- Sempre deixe o aparelho esfriar à temperatura ambiente após cada preparo.

Campos eletromagnéticos (EMF)

Este aparelho Philips está em conformidade com todos os padrões aplicáveis e regulamentos relacionados à exposição a campos eletromagnéticos.

Reciclagem

Este símbolo significa que o produto não deve ser descartado com lixo doméstico convencional (2012/19/UE).



Siga as regras de seu país referentes à coleta seletiva de produtos elétricos e eletrônicos. O descarte correto ajuda a prevenir consequências negativas para o meio ambiente e para a saúde humana.

Trava de segurança interna

Esse recurso garante que o aparelho só seja ligado quando o copo, o triturador ou o copo do miniprocessador estiverem encaixados corretamente na unidade de motor. Se o copo, o triturador ou o copo do miniprocessador estiverem encaixados corretamente, a trava de segurança interna será destravada.

Proteção contra superaquecimento

O aparelho é equipado com proteção contra superaquecimento. Se o aparelho superaquecer, ele desligará automaticamente (o que pode ocorrer durante trabalhos de processamento pesado ou se o aparelho não for usado de acordo com as instruções do manual do usuário). Se isso acontecer, desligue e desconecte o aparelho da tomada e o deixe esfriar em temperatura ambiente. Em seguida, verifique se a quantidade de ingredientes que você está processando não excede a quantidade mencionada no manual do usuário ou se algo está bloqueando a unidade de lâminas. Após esse tempo, conecte o plugue novamente à tomada elétrica e religue o aparelho.

Garantia e assistência técnica

Caso você precise de informações ou tenha algum problema, acesse o site da Philips em www.philips.com ou entre em contato com a Central de Atendimento ao Cliente do seu país (o número de telefone se encontra no folheto da garantia mundial). Se não existir um Centro de Atendimento ao Cliente no seu país, dirija-se a um representante local da Philips.

Acessórios

Você pode encontrar o acessório para filtro em revendedores autorizados da Philips.

Acessório de filtro (cor branca): 4206 136 7571.1

Acessório de filtro (cor vermelha): 3000 058 5485.1

Acessório de filtro (cor preta): 4206 136 7554.1

Importante

Leia atentamente este livreto de informações importantes antes de usar o liquidificador. Guarde-o para consultas futuras.

Perigo

- Nunca mergulhe o motor na água nem em outro líquido e não lave-o sob a pia. Use apenas um pano úmido para limpar o motor.

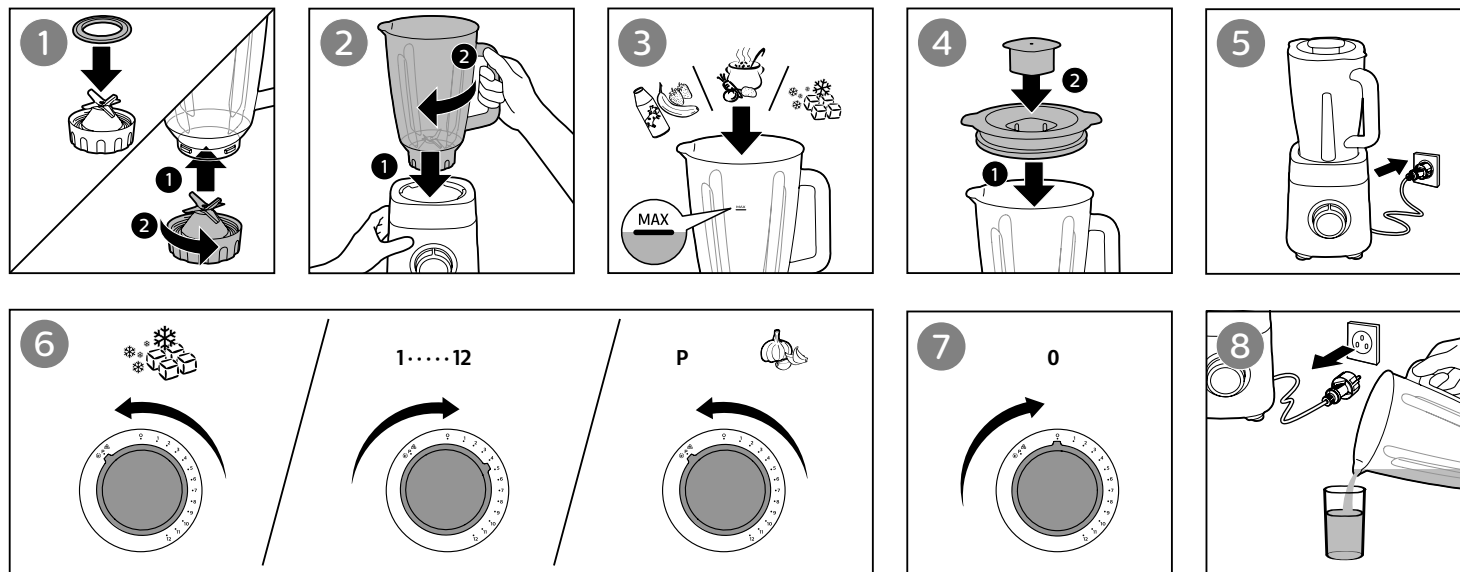
Aviso

- Antes de ligar o aparelho, verifique se a voltagem indicada no aparelho corresponde à voltagem do local.
- Se o cordão elétrico estiver danificado, deverá ser substituído pela Philips, por uma das assistências técnicas autorizadas da Philips ou por técnicos igualmente qualificados para evitar situações de risco.
- Não use o aparelho se a fonte de alimentação, o plugue ou outras partes estiverem danificadas.
- Nunca utilize o copo do liquidificador ou o copo do triturador para ligar e desligar o aparelho.
- Nunca se ausente durante o funcionamento do aparelho.
- Este aparelho não deve ser usado por crianças. Mantenha o aparelho e o cabo fora do alcance de crianças.
- Este aparelho pode ser usado por pessoas com capacidades física, mental ou sensorial reduzidas ou com pouca experiência e conhecimento, desde que sejam supervisionadas ou instruídas sobre o uso seguro e os riscos.
- Não deixe o aparelho ao alcance de crianças.
- Não toque nas lâminas, principalmente quando o aparelho está conectado. As lâminas são muito afiadas.
- Tenha cuidado ao despejar líquidos quentes no processador de alimentos ou no liquidificador, pois o líquido pode ser jogado para fora do aparelho em caso de vapor repentino.
- Este aparelho é destinado somente ao uso doméstico.

Atenção

- Desligue o aparelho e sempre o desconecte da tomada se não for utilizá-lo e antes de montá-lo, desmontá-lo, aproximando-se das peças que se movimentam durante o uso ou a limpeza.
- Nunca use acessórios ou peças de outros fabricantes ou que não sejam especificamente recomendados pela Philips. Caso contrário, a garantia será anulada.
- Não exceda a indicação de nível máximo nos copos do liquidificador e do triturador.

2



Antes da primeira utilização

Lave muito bem todas as peças que entrarão em contato com os alimentos antes de usar o aparelho pela primeira vez (consulte o capítulo "Limpeza").

Nota

- Não exceda os limites máximos de quantidade e de tempo de processamento indicados na Fig. 3.
- Não use o aparelho por mais de 60 segundos por vez ao processar grandes quantidades; deixe-o esfriar até a temperatura ambiente antes da próxima operação.
- Não tente processar ingredientes muito espessos, como massas de pão ou purês.

Liquidificador (Fig. 2)

O liquidificador é usado para:

- Misturar líquidos como laticínios, molhos, sucos de frutas, sopas, drinks e vitaminas.
- Misturar ingredientes leves, como massa de panqueca ou maionese.
- Fazer purê de ingredientes cozidos.

Nota

- Nunca encha o copo do liquidificador além da indicação máxima (1,5 L), pois isso pode causar vazamento.

Função pulsar e função de tritar gelo

Para processar ingredientes por breves instantes ou para tritar gelo, gire o botão giratório para a posição P (PULSAR).

Dica

- Para processar ingredientes por breves instantes, gire o botão giratório para a posição P (PULSAR) várias vezes.
- Nunca use a função pulsar por mais de alguns segundos por vez.

Limpeza (Fig. 4)

Limpeza fácil do copo: siga as etapas: 1, 2, 3 e 4.

Nota: certifique-se de girar o botão giratório para a posição P (pulsar) algumas vezes.

Receita de geleia de damasco (RI2242)

Para preparar esta receita, você precisará de um acessório de filtro. Entre em contato com seu revendedor Philips.

Ingredientes:

- 50 g de açúcar
- 80g de mel
- 50 g de damascos secos (nº 2) e cortados ao meio

Siga estas etapas.

1. Coloque o acessório de filtro dentro do copo e acrescente os ingredientes acima na ordem indicada.
2. Processe-os por 3 segundos na velocidade máxima.
3. Coloque a mistura em uma panela e deixe cozinhar até obter a consistência desejada. Deixe esfriar e guarde na geladeira.

Receita de geleia de damasco (RI2244)

Para preparar esta receita, você precisará de um acessório de filtro. Entre em contato com o revendedor Philips local.

Ingredientes:

- 50 g de açúcar
- 100 g de mel
- 50 g de damascos secos (nº 2) e cortados ao meio

Siga estas etapas.

1. Encaixe o filtro no copo e coloque os ingredientes dentro do acessório na ordem listada.
2. Processe-os por 3 segundos na velocidade máxima.
3. Coloque a mistura em uma panela e deixe cozinhar até obter a consistência desejada. Deixe esfriar e guarde na geladeira.

Produto com garantia Philips Walita de 2 (dois) anos. Para usufruir da Garantia Especial de 5 anos exclusiva para jarra Duravita, registre o seu produto no Clube Philips. Acesse o site www.philips.com.br/clube para registrar o seu produto. A jarra Duravita, feita em Tritan™, possui garantia especial de 5 anos contra quebra (benefício exclusivo para produtos registrados no Clube Philips). A garantia especial não cobre retenção de odores, manchas, mau uso ou condições anormais de uso. As demais peças e partes do produto não estão cobertas pela garantia especial e permanecem cobertas pela garantia Philips Walita de 2 anos. Jarra Duravita: refere-se apenas à jarra plástica. Demais acessórios da jarra como tampa, sobretampa, tampa da alça, filtro e lâmina do liquidificador não estão cobertos pela garantia especial.

CERTIFICADO DE GARANTIA

ATENÇÃO

Este certificado é uma vantagem adicional oferecida ao consumidor, porém, para que o mesmo tenha validade é imprescindível que seja apresentada a competente NOTA FISCAL de compra do produto.

Com este produto, a Philips Walita tem como objetivo atender plenamente o consumidor, proporcionando a garantia na forma aqui estabelecida.

1. Esta garantia é complementar à legal e estipula que todas as partes e componentes, ficam garantidos integralmente contra eventuais defeitos de peças ou de fabricação que venham a ocorrer no prazo de 2 (dois) anos a partir da data de entrega do produto ao consumidor, conforme expresso na nota fiscal de compra.
2. Se o consumidor vier a transferir a propriedade deste produto, a garantia ficará automaticamente transferida, respeitando o prazo de validade, contado a partir da 1ª aquisição.
3. Constatado o eventual defeito de fabricação, o consumidor deverá entrar em contato com a Assistência Técnica Autorizada mais próxima.
4. Nas demais localidades onde não exista Assistência Técnica Autorizada as despesas de transportes do produto correm por conta do consumidor.
5. No prazo de garantia as partes, peças e componentes eventualmente defeituosos, serão trocados gratuitamente, assim como a mão de obra aplicada.
6. Esta garantia fica extinta se ocorrer uma das hipóteses a seguir:
 - a) Se o defeito for ocasionado pelo uso não domiciliar ou mau uso e em desacordo com as recomendações do manual de instruções do produto,
 - b) Se o produto foi examinado, alterado, adulterado, fraudado, ajustado ou consertado por oficina ou pessoa não autorizada pelo fabricante,
 - c) Se qualquer peça, parte ou componente agregado ao produto, se caracterizar como não original,
 - d) Se ocorrer a ligação deste produto em tensão diversa da indicada no produto,
 - e) Se o número de série que identifica o produto, estiver de alguma forma adulterado ou rasurado,
7. Não está coberta por esta garantia a mudança ou alteração de tensão do produto.

3

		Kg (MAX)		(MAX)
		2000 ml	12	60 - 90 sec.
		2000 ml	12	60 - 90 sec.
		2000 ml	12	30 - 60 sec.
		6 x		1 min

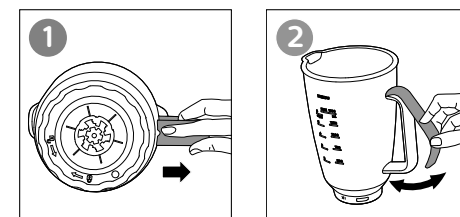
Limpeza da cobertura da alça do copo

Lave muito bem todas as peças que entrarão em contato com os alimentos antes de usar o aparelho pela primeira vez (consulte o capítulo "Limpeza").

A cobertura da alça do copo é removível e pode ser retirada para limpeza.

Para remover a cobertura da alça, puxe a tampa na abertura na parte inferior (1) e mova-a para o lado até que ela se solte (2).

Para encaixar a cobertura da tampa, alinhe a área superior à ranhura e, em seguida, empurre a parte inferior até encaixá-la no lugar (você ouvirá um clique).



4



	✓	✓	✓
	✗	✗	✓