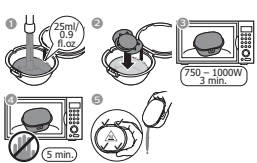


PHILIPS AVENT



Philips NU206AD-4, Drahten
3000.066.5048.1
(2021-05-21)

Русский

Внешний вид товара может отличаться от изображения в инструкции. Сохраните руководство пользования и упаковку изделия для дальнейшего использования в качестве справочного материала.

Футляр для стерилизации/хранения
Перед использованием: Снимите с футляра защитную крышку и все наклейки. Пройдите все части и убедитесь, что они чистые.
Внимание! Футляр, вода и соска-пустышка могут оставаться горячими после 5 минут охлаждения. Неправильный уровень воды, микроволновая мощность или время микроволновой обработки могут привести к неправильной стерилизации, а также к повреждению футляра или соски-пустышки. Этот футляр следует использовать только с прилагаемой соской-пустышкой. Хранить в недоступном для детей месте.

Соска-пустышка
Для безопасности вашего ребёнка
ПРЕДУПРЕЖДЕНИЕ!

Перед каждым использованием внимательно проверьте изделие, особенно если у малыша есть зубы. Потяните соску-пустышку во всех направлениях. При первых признаках повреждения или износа изделие необходимо заменить. Используйте только специальные держатели сосок-пустышек, протестированные согласно EN 12586. Никогда не прикрепляйте какие-либо другие ленты или шнуры к соске-пустышке, так как это может привести к ухудшению ребенка. Всегда следите за тем, чтобы использовалась соска-пустышка нужного размера. Изделие следует использовать только под наблюдением взрослых.

Перед первым использованием: Поместите соску-пустышку в кипящую воду на 5 минут. Дайте ей остыть, а затем выжмите воду из соски. Это обеспечит гигиенически чистоту изделия.

Перед каждым использованием: Вымойте теплой водой с мягким мылом. НЕ используйте абразивные чистящие средства. Соски-пустышки можно стерилизовать обычными способами стерилизации. Руки, а также поверхности, с которыми соприкасаются стерилизуемые соски-пустышки, должны быть тщательно вымыты. Чтобы закрепить держатель соски-пустышки, используйте только отверстие на фиксаторе соски-пустышки (рекомендуется использовать держатель соски-пустышки с тонкой лентой). В целях гигиены необходимо менять соску-пустышку каждые 4 недели. В случае, если соска-пустышка застрянет во рту, НЕ ПАНИКУЙТЕ. Конструкция сосок-пустышек разработана с учетом таких ситуаций, поэтому их невозможно проглотить. Как можно аккуратно извлеките соску-пустышку изо рта. Не следует смачивать соску в сладкой жидкости или лекарственных препаратах, это может привести к разрушению зубов у ребенка. Не оставляйте соску-пустышку под воздействием прямых солнечных лучей или возле открытого источника тепла, или в дезинфицирующем растворе дольше рекомендованного времени, поскольку это может привести к повреждению соски.

Қазақша

Тауардың сыртқы түрі нұсқаулықта суреттен өзгеше болуы мүмкін. Пайдаланушы нұсқаулығы мен өнім қорыбан болашақта пайдалану үшін сақтай қойыңыз.
Қабын стерильдеу/ тасымалдау
Пайдалану алдында: Қаптың қақпағы мен жапсырмаларын алып тастаңыз. Барлық элементті жуып, олар таза екендігін тексеріңіз.
Абайлаңыз: 5 минут сұтыққаннан кейін, қап, су және емізк әлі де ыстық болуы мүмкін. Дұрыс қойылмаған су денегі, микротолқындар пеш қуаты немесе микротолқындар пеш қақты дұрыс стерильдемеуге себеп болып, қапқа немесе емізкке зақым келтіруі мүмкін. Бұл қапты тек жабық емізкімен пайдаланыңыз. Қапты балалар қолы жетпейтін жерде сақтаңыз.

Емізк
Нәрестенің қауіпсіздігі үшін АБАЙЛАҢЫЗ!
Қолдар алдында, әсіресе баланың тістері болған кезде мұқият тексеріңіз. Емізкті барлық бағытта тартыңыз. Зақымдану немесе тозу белгілері байқалған кезде лақтырып тастаңыз. EN 12586 стандартына сәйкес сыналған арнайы емізк ұстағыштарды ғана пайдаланыңыз. Емізкке басқа сым немесе лента байламаңыз, сздің нәрестеніз қылқынып қалуы мүмкін. Нәрестеніз дұрыс өлшемді емізк пайдалануы керек. Бұл өнімді үнемі ересектер бақылауымен пайдаланыңыз.

Бірінші рет пайдалану алдында: Емізкті қайнап тұрған суға 5 минуттай салып қойыңыз. Оны сұтып, емізкітеі суды сығып шығарыңыз. Бұл — гигиенаны қамтамасыз ету үшін қажетті қадам.

Әр пайдалану алдында: Жылы сумен және жұмық сабымен тазартыңыз. Қығиың тазалағыш ағештерді ПАЙДАЛАНУҒА БОЛМАЙДЫ. Емізектер жалпы қолданыстағы барлық стерильдеу әдісіне жарамайды. Стерильденген емізектерді ұстар алдында, қолыңыз бен беттерді жақсылап тазалаңыз. Емізк ұстағышын бекіту үшін тек емізктің құлақшасындағы тесікті пайдаланыңыз (емізк ұстағышын жіншіке жыныс қолданған жөн). Қауіпсіздік пен тазалық талаптарына сай емізкті 4 апта сайын ауыстырыңыз. Емізк нәрестенің аузына тұрып қалса, САСПАҢЫЗ. Емізк жұтылмайды және ол осындай жағдайлар үшін ескеріліп жасалған. Нәрестенің аузынан мүмкіндігінше мұқият алыңыз. Емізк ұшын тәтті сұйықтықтарға немесе дәрілерге батырмаңыз, нәрестеніздің тістері бүлінуді мүмкін. Емізкті тікелей күн көзіне немесе жылу көзінің жаңында қалдыруға немесе стерильдеу ертіңдсінде ұсынылған уақыттан артық қалдыруға болмайды, себебі одан емізк жұмсаруы мүмкін.

简体中文

简体中文请保留用户手册和产品包装，以备日后参考。

消毒/收纳盒

使用前的准备工作：

取下收纳盒上的所有保护罩和标签。清洗所有物品，确保清洁。

注意：冷却 5 分钟

后，消毒/收纳盒、水和安抚奶嘴可能仍然会很烫。不当的水位、微波功率或微波时间可能导致消毒不彻底，并会对消毒/收纳盒或安抚奶嘴造成损坏。此消毒/收纳盒只能与随附的安抚奶嘴搭配使用。请将此消毒/收纳盒置于儿童接触不到的地方。

安抚奶嘴为了宝宝的安全警告！

每次使用前，请仔细检查安抚奶嘴，尤其是在宝宝长牙后。将安抚奶嘴向所有的方向拉伸。在其首次出现损害或缺陷时立即丢弃。仅使用已经过 EN

12586 测试的安抚奶嘴固定架。切勿将其他丝带或绳索缠在安抚奶嘴上，以免使宝宝窒息。使奶嘴头的可移除的保护部件远离儿童，以免窒息。

请务必确保您的宝宝使用正确大小的安抚奶嘴。

务必在成人的监督下使用本产品。

请勿将安抚奶嘴置于阳光直射处或热源附近，又或置于消毒溶液中超过建议时间，否则可能会降低奶嘴性能。

首次使用之前： 请将安抚奶嘴置于沸水中浸泡 5 分钟。待水冷却后，挤出奶嘴里的所有水分。这可以保证卫生。

每次使用之前：

用温水和中性肥皂清洗。请勿使用腐蚀性清洁剂。安抚奶嘴适用于所有常见消毒方式。在接触已消毒的安抚奶嘴之前，请彻底洗净您的双手并确保表面干净。要安装安抚奶嘴固定架，请仅利用安抚奶嘴拉环上的孔（建议使用带细绳的安抚奶嘴固定架）。出于安全和卫生考虑，安抚奶嘴每使用 4 周后要加以更换。如果安抚奶嘴卡在嘴里，不要惊慌。安抚奶嘴不会被吞下去，其设计已考虑到这种情况。请尽量小心地将安抚奶嘴从宝宝嘴里取出来。请勿将安抚奶嘴浸入甜味物质或药物中，否则宝宝可能会出现蛀牙。

產品名稱 ：飞利浦新安怡® 一体式安抚奶嘴 (0-6个月) 蓝色款
型号 ：NU206AD-4
生产日期 ：2020/09/25
保质期 ：180天
执行标准 ：GB 28042-2012
材料 ：食品级硅胶
产地 ：中国
生产日期 ：见产品合格证
售后服务 ：飞利浦(中国)投资有限公司 上海市浦东新区世纪大道1500号6楼 服务热线：400 800 008

產品名稱 ：飞利浦新安怡® 一体式安抚奶嘴 (0-6个月) 蓝色款
型号 ：NU206AD-4
生产日期 ：2020/09/25
保质期 ：180天
执行标准 ：GB 28042-2012
材料 ：食品级硅胶
产地 ：中国
生产日期 ：见产品合格证
售后服务 ：飞利浦(中国)投资有限公司 上海市浦东新区世纪大道1500号6楼 服务热线：400 800 008

保留备用发行日期：21/5/2021

繁體中文

請保留使用手冊及產品包裝以供日後參考。**消毒/攜帶盒**
使用前： 請斷下外盒的安全封條及所有貼紙。

清洗所有配件，並確認都已沖洗乾淨。**警告：** 在消毒/攜帶盒內的水和安撫奶嘴可能在冷卻 5分鐘後還是燙的。錯誤的水位、微波爐功率或微波時間可能會造成消毒不良，並損壞消毒/攜帶盒或安撫奶嘴。此消毒/攜帶盒僅供隨附的安撫奶嘴使用。請勿讓孩童接觸本消毒/攜帶盒。

安撫奶嘴

維護孩童的安全

警告 1
每次使用前請仔細檢查，尤其是當孩子已長牙時。請將安撫奶嘴往各個方向 輕拉。若有損壞或變質的現象，請立即丟棄。僅搭配通過 EN 12586 測試的專用安撫奶嘴扣夾使用。切勿在安撫奶嘴上綁繫絲帶或繩索，以免纏繞勒住孩童。請務必確保您的寶貝使用的安撫奶嘴尺寸正確。

本產品必須在成人監督下使用。**第一次使用前：** 請將安撫奶嘴浸泡於滾水裡 5 分鐘。冷卻後，再將奶嘴裡的水份擠出。以確保安全衛生。

每次使用前： 請以溫水及奶瓶刷專用清潔劑清洗。請勿使用具腐蝕性的清潔劑。安撫奶嘴適用於一般常用的奶瓶奶嘴消毒方式。觸摸已消毒的安撫奶嘴前，請先徹底洗淨雙手並確保雙手乾淨。若要裝上安撫奶嘴扣夾，請僅使用安撫奶嘴擋板上的孔（建議使用有細繩的安撫奶嘴扣夾）。基於孩童的安全與衛生考量，安撫奶嘴使用 4 週後，便需更換。萬一安撫奶嘴卡在口中，切勿驚慌。此狀況已在設計時的考量範圍內，孩童無法吞食奶嘴。請書寫小心地從口中移除安撫奶嘴。切勿將奶嘴頭浸入甜味或藥物中，這可能會讓孩童罹患蛀牙。請勿將安撫奶嘴直接曬曬在陽光下、接近熱源或置於清潔劑中超過建議時間，以避免奶嘴脆弱變質。