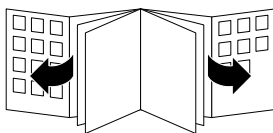


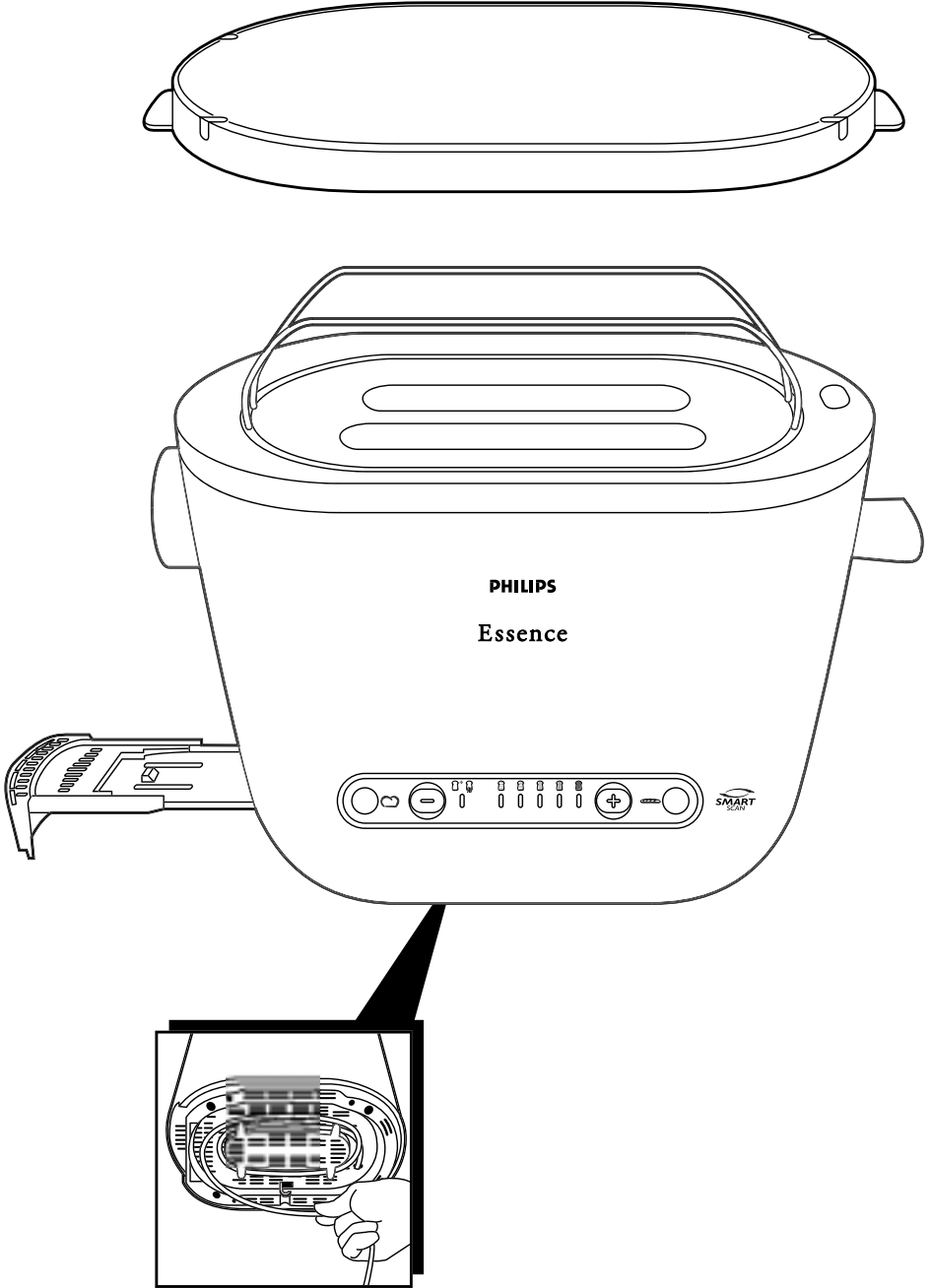
Essence

HD2580



PHILIPS





ENGLISH 6

繁體中文 12

한국어 18

العربية 30

Important

- Read these instructions for use carefully before using the appliance and save them for future reference.
- Check if the voltage indicated on the bottom of the appliance corresponds to the voltage in your home before you connect the appliance.
- Connect the appliance to an earthed wall socket.
- Avoid touching the metal parts of the toaster, as they get very hot during toasting. Only touch the controls and lift the appliance by its plastic body.
- Do not immerse the appliance or mains cord in water or other liquids.
- Only allow children to operate the toaster under close supervision.
- Never let the toaster operate unattended.
- Unplug the appliance before cleaning. Remove the plug by gripping the plug body and pulling it from the socket. Never yank or twist the cord.
- Do not use the toaster under or near curtains or other flammable materials. Do not operate it under wall cabinets. Please note that bread may burn.
- If a slice of bread gets stuck inside the toaster, unplug the appliance and allow it to cool down before trying to remove the bread. Do not use a knife or a sharp tool, as these may cause damage to the heating elements.
- This appliance is only intended for household use. It is not intended for commercial or industrial use.
- If the mains cord is damaged, it must be replaced by Philips, a service centre authorised by Philips or similarly qualified persons in order to avoid a hazard.

The appliance is only meant for toasting bread. Do not put any other ingredients in the appliance, as this may lead to a hazardous situation.

Oversized foods, metal foil packages or utensils must not be inserted into the toaster, as this may cause a fire or an electrical shock.

Immediately unplug the toaster if fire is observed.

Before using the toaster for the first time

- Remove any stickers and wipe the body and top of the toaster with a damp cloth.
- Let the toaster first complete one toasting cycle without inserting any bread to burn off any dust that may have accumulated on the heating elements during storing.

Toasting bread

- 1** Put the appliance in a safe place, away from fire hazards such as curtains, and insert the plug into the wall socket.

After you have inserted the plug, the LEDs will blink quickly from left to right and back until the LED of the third browning level starts to burn continuously to indicate that the toaster has reached its initial setting. If the toaster has not been used for 10 minutes, it will go into sleep mode, which means that all LEDs will go out.

You can re-activate the toaster by pressing any button. The LED of the last browning level selected will go on again.

- You can adjust the length of the cord by winding part of it round the brackets in the base of the appliance (fig. 1).

- 2** Put one or two slices of bread in the toaster (fig. 2).

The type of bread and the state of the bread have no effect on the end result. Frozen, defrosted, fresh or old bread - the toaster's advanced sensor system always guarantees the same result.

Note: When you want to toast only one slice of bread, always put it in the front slot of the toaster because of the location of the sensor.

3 Select the desired browning setting (fig. 3).

Select a low setting for lightly toasted bread and a high setting for a dark browning result. Press the – button once or several times to select a lower setting for lighter toast. Press the + button to choose a higher setting for darker toast. On the control panel the LED of the chosen setting will burn yellow to show the browning level selected.

4 Push the toasting lever down to turn the appliance on (fig. 4).

The toasting lever will only stay down if the appliance has been connected to the mains.

Keep an eye on the toaster while using it.

5 Monitoring the toasting process (fig. 5).

The LED of the browning setting selected stays on and the preheating light blinks red slowly. When the preheating phase has finished, this LED will go out. The first yellow browning LED will start to blink slowly and will continue to do so until the browning level has been reached. The toast pops up when it is ready.

The appliance gets hot during toasting. Do not touch the metal parts.

- ▶ To remove smaller items, push the toasting lever a little further up (extra lift).
- ▶ If bread gets stuck inside the toaster, remove the plug from the wall socket, let the appliance cool down completely and carefully remove the bread from the toaster. Do not use a knife or another sharp metal tool to do this and do not touch the metal internal parts of the toaster.

6 Adjust the toasting setting during toasting (fig. 6).

When the toaster is operating you can press the + button to get darker toast or the – button to get lighter toast. The LED of the setting selected will burn yellow.

Note: when you adjust to a lower setting for lighter toast, the toast may pop up immediately because the desired browning level has already been reached.

7 Interrupt the toasting process

You can stop the toasting process at any time by pressing the STOP button on top of the toaster. The bread will pop up immediately.

Toasting frozen bread

1 Follow the instructions in the 'Toasting bread' section.

The toaster has an automatic defrosting function (fig. 7), which guarantees that the result is the same whether you use frozen or fresh bread.

Note: frozen bread will take longer to toast than fresh bread.

Reheating toasted bread

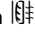
1 Follow the instructions in the 'Toasting bread' section.

The toaster has an automatic reheating function (fig.8), which will reheat your toast without making it browner.

Toasting only one side


Perfect for bagels and baguettes.

1 Halve the bagels or baguettes lengthwise and shorten them to a length of max. 13 cm.**2 Put the bagel halves in the toaster with the sides to be toasted facing the outside of the toaster (fig. 9).**

- 3 Press the one-side toasting button  and set the browning level according to the instructions given in the 'Toasting bread' section (fig. 10).

Note: the toasting process cannot be adjusted or monitored when the one-side toasting function is used.

The LED for one-side toasting blinks slowly two times and then burns continuously until the toasted bagel or baguette halves pop up.

You have to press the one-side toasting button  before every new one-side toasting cycle.

- 4 Push the toasting lever down to switch the appliance on.


Heating up rolls or croissants

- 1 Activate the warming rack by turning the bunwarmer knob counterclockwise (fig. 11).


Never put the rolls to be warmed directly on top of the toaster without placing the warming rack to avoid damaging the toaster.

- 2 Put the rolls or croissants in the centre of the warming rack (fig. 12).

Do not warm more than 2 items at a time.

- 3 Push the  button and push the toasting lever down

The warming function LED blinks slowly two times and then burns continuously until the toasting lever pops up to indicate that the rolls or croissants are ready.

Note: If you want to heat the rolls or croissants on both sides, turn them after the toaster has switched off and turn the toaster on again by pressing the  button and pushing the toasting lever down.

The warming function must be activated before every new warming cycle.

Sleep mode

- If the toaster has not been used for 10 minutes, it will go into sleep mode, which means that all LEDs will go out.

You can re-activate the toaster by pressing any button. The LED of the last browning level selected will go on again.

Cleaning

- 1 Remove the plug from the wall socket.

- 2 Let the appliance cool down.

- 3 Clean the toaster with a moist cloth.

Never immerse the appliance in water.

- 4 Remove crumbs from the appliance by sliding the removable crumb tray out of the toaster (fig. 13).

Do not hold the appliance upside down and do not shake it to remove the crumbs.

- After use, you can place the dust cover on top of the toaster (fig. 14).

- Do not place the dust cover on top of the toaster when the appliance is switched on or when it is still hot as this could cause damage (fig. 15).

Overheat protection

I Toaster will switch off when it overheats (at 100°C).

All LEDs on the control panel will go out for 2 seconds, the toasting lever will go up and the toast will pop up.

The first and fifth LEDs will both blink until a temperature of 60°C has been reached inside the toaster.

Then the toaster will reset to the ready mode and return to the last browning setting. You can continue toasting. Follow the instructions in the 'Toasting bread' section.

Timeout protection

I When the toaster has been toasting for more than 5 minutes without popping up the bread, the timeout protection will be activated.

All LEDs on the control panel will go on for 2 seconds, the toasting lever will go up and the toast will pop up.

Once the cause of the timeout has been removed and the toaster has cooled down, the toaster will reset to the ready mode and will return to the last browning setting. You can continue toasting. Follow the instructions in the 'Toasting bread' section.

Information and service

If you need information or if you have a problem, please visit the Philips Web site at www.philips.com or contact the Philips Customer Care Centre in your country (you will find its phone number in the worldwide guarantee leaflet). If there is no Customer Care Centre in your country, turn to your local Philips dealer or contact the Service Department of Philips Domestic Appliances and Personal Care BV.

Frequently asked questions

Appliance

Question	Answer
1. The toaster does not work.	<p>Check if the plug has been inserted into the wall socket properly.</p> <p>Press any button to check if the sleep mode has been activated. The LED of the browning level you last selected will go on again.</p> <p>Check if the overheat protection has been activated. See the 'Overheat protection' section.</p> <p>Check if the timeout protection has been activated. See the 'Timeout protection' section.</p> <p>The electronic system of your toaster malfunctions. Have the toaster examined and repaired or replaced by Philips or a service centre authorised by Philips.</p>
2. The toaster does not toast but pops the bread up almost immediately.	<p>Check if the bread has been placed in the toaster correctly. When you toast only one slice of bread, always place it in the front slot.</p> <p>The electronic system of your toaster malfunctions. Have the toaster examined and repaired or replaced by Philips or a service centre authorised by Philips.</p>
3. How does the toaster function?	<p>An intelligent sensor in the toaster establishes the type of bread and the state of the bread. Frozen, defrosted, fresh or old bread - the sensor always guarantees the same end result.</p>
4. Can I test the electronics?	<p>The electronic function of the toaster can be tested by pressing the STOP button on top of the toaster for more than 3 seconds. All LEDs will go on in succession.</p>
5. The LEDs of my toaster blink when I put the plug in the wall socket.	<p>This indicates that the electronic system and the intelligent sensor of your toaster are working properly. The LEDs will blink whenever you put the plug of the toaster in the wall socket.</p>
6. The LEDs of the toaster continue to blink or continue to burn.	<p>Remove the plug from the wall socket and then reinsert it again.</p> <p>Check if the overheat protection has been activated. See the 'Overheat protection' section.</p> <p>Check if the timeout protection has been activated. See the 'Timeout protection' section.</p> <p>Check if the STOP button has been pressed longer than 3 seconds (electronics test mode).</p> <p>If the LEDs continue to blink or burn continuously, the electronic system probably malfunctions. Have the toaster examined and repaired or replaced by Philips or a service centre authorised by Philips.</p>
7. Can I adjust the length of the cord of the toaster?	<p>You can adjust the length of the cord by winding part of it round the brackets in the base of the appliance.</p>

Toasting

Question

Answer

Is it possible to toast without bread in the toaster?

This is only possible when you use the warming rack to warm rolls or croissants.

Do all kinds of bread fit in the toaster?

Yes, almost every kind of bread can be toasted. It is even possible to toast a baguette by making use of the one-side toasting function. Bread that is too thick to fit in the toaster can be cut lengthwise to make it fit into the toaster slot.

Can I toast rolls or bagels?

Yes, rolls can be toasted by using the warming rack on the toaster. See 'Warming rolls or croissants'.

Bagels can be toasted by using the one-side toasting function. See the 'Toasting only one side' section.

Does the toaster have a one-side toasting function?

Yes, see the 'Toasting only one side' section.

Can I reheat toasted bread?

Yes, follow the instructions in the 'Reheating toasted bread' section.

Can I toast sandwiches (e.g. with cheese)?

No, this toaster is not suitable for toasting sandwiches.

Can I interrupt the toasting process?

Yes, press the STOP button to cancel the toasting process.

Is it possible to change the browning level while the toaster is working?

Yes, the browning level can be adjusted during the toasting process by pressing the + or – buttons

Note: when you set the toaster to a lower browning setting, the bread may pop up immediately because it has already reached the desired browning level.

I cannot change the browning level when I use the warming function.

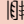
This is normal, for the toaster has a fixed setting for warming rolls and croissants which guarantees a perfect end result.

I do not get the same end result when I toast different types of bread toasted in one toasting cycle.

The intelligent sensor in the toaster can only detect one type of bread during a toasting cycle.

Put two slices of the same kind of bread in the toaster. Follow the instructions in the 'Toasting bread' section.

One side of the toast has not been toasted.

The one-side toasting function has been activated. Do not press the one-side toasting button  if you want both sides of the bread to be toasted.

重要說明

- ▶ 使用本產品前，請仔細閱讀本使用說明，並妥善保管以供未來參考。
- ▶ 接上烤麵包機電源之前，請檢查烤麵包機底部所指示的電壓，是否與您家中使用的電壓相同。
- ▶ 將烤麵包機電源線插入接地的牆壁插座。
- ▶ 烤麵包機的金屬部分在烤麵包時會很燙，請小心不要碰到。只可以碰觸控制面板部分，並接觸烤麵包機的塑膠部分來抬動烤麵包機。
- ▶ 請勿將烤麵包機或是主要電源線，浸在水裡或是其他液體中。
- ▶ 請務必在大人陪伴下，讓孩童操作烤麵包機。
- ▶ 請勿讓孩童單獨操作烤麵包機。
- ▶ 清理烤麵包機前，請先切斷電源。先握住插頭，再從插座拉出電源線。請勿用力拉扯或纏繞電線。
- ▶ 請勿在窗簾或其他易燃物品旁邊使用烤麵包機。請勿在壁櫥下方使用烤麵包機。
- ▶ 如果要消除黏在烤麵包機中的麵包碎屑，請先切斷電源，讓機器先冷卻。請勿使用刀子或尖銳工具來清除碎屑，以免損害加熱部分。
- ▶ 本產品僅供家庭使用。不提供商業或工業用途。
- ▶ 如果電源線損壞，必須交由飛利浦、飛利浦授權之服務中心，或是具有相同資格的技師更換，以免發生危險。

本產品僅作為烤麵包用途。請勿將其他成分材料置於本產品中，以避免造成可能的嚴重災害。

請勿將體積過大的食品、金屬錫箔包裝或餐具放入烤麵包機中，以避免造成火災或觸電情形。

若是著火，請儘速切斷烤麵包機的電源。

第一次使用烤麵包機之前

- 撕掉所有貼紙，並用一塊濕布擦拭烤麵包機的機身和表面。
- 先不要放入麵包，讓烤麵包機先完成一次烤麵包程序，如此可以燒掉任何在存放本產品時，可能累積在加熱部分上的灰塵。

烤麵包

1 將機器放在安全位置，遠離像是窗簾等處的火源，並將插頭插入牆上插座中。

- ▶ 您可以將部分電源線捲入機器底部的托架上，以調整電線長度（圖 1）。插好插頭之後，LED 顯示燈會快速左右來回閃爍，直到第三層烤焦設定的 LED 顯示燈開始持續亮燈，表示烤麵包機已到達原來的設定溫度。如果烤麵包機超過 10 分鐘沒有使用，會進入睡眠模式，表示所有 LED 顯示燈都不會亮燈。您可以按下任何按鈕，重新啟動烤麵包機。之前選定的烤焦設定之 LED 顯示燈會再度亮起。

2 在烤麵包機裡頭放入一或二片麵包（圖 2）。

麵包的種類和狀態對最後結果不會有任何影響。無論是冷凍、解凍、新鮮、或是放置多時的麵包，烤麵包機都可以在先進的感應系統配合下，保證達到相同的效果。

注意：如果只要烤一片麵包，請將麵包放在烤麵包機的前架，因為感應器位於此處。

3 請選擇您要設定的烤麵包溫度 (圖 3)。

如果要麵包稍微烤焦，請選擇低溫設定，如果要烤得再焦一點，請選擇高溫設定。按一下或多下 - 按鈕，選擇低溫設定，讓麵包稍微烤焦。按下 + 按鈕，選擇高溫設定，讓麵包烤焦一點。控制面板上所選擇設定的LED 顯示燈會亮黃燈，顯示所選擇的烤焦設定。

4 壓下烤麵包機拉桿，開始使用烤麵包機 (圖 4)。

烤麵包機拉桿在烤麵包機接上主電源時，應保持向下。

使用烤麵包機時要注意的事項。

5 監控烤麵包的過程 (圖 5)。

選定的烤焦設定 LED 顯示燈會保持亮著，預熱的紅燈則會緩慢閃爍。完成預熱階段後，紅色 LED 顯示燈會熄滅。主要烤焦設定的LED 黃燈會開始緩慢持續閃爍，直到土司烤好為止。接著會彈出烤好的土司。

烤麵包時，烤麵包機會很燙。請不要碰到金屬部分。

- ▶ 若要清除小碎屑，請把烤麵包機拉桿稍微往上推 (稍微抬高)。
- ▶ 如果麵包黏在烤麵包機裡面，請先從牆上插座拔掉插頭，讓麵包機完全冷卻後，再小心清除烤麵包機裡面的麵包屑。請勿使用刀子或是其他尖銳金屬工具清除碎屑，也請不要碰到烤麵包機裡面的金屬部分。

6 烤麵包時，調整烤麵包的溫度設定 (圖 6)

您可以在操作烤麵包機時，按下+ 按鈕，讓土司烤焦一點，或是按下- 按鈕，讓麵包稍微烤焦。接著選定的烤焦設定 LED 顯示燈會亮黃燈。

注意：調整成稍微烤焦的低溫設定時，土司可能會馬上彈出來，因為已到達所需的烤麵包溫度。

7 中斷烤麵包過程

您可以隨時按下烤麵包機上面的 STOP 按鈕，停止烤麵包。如此，麵包會馬上彈出來。

烤冷凍麵包

1 依照「烤麵包」部分的說明步驟進行。

這部烤麵包機有自動解凍的功能 (圖 7)，可以保證無論是冷凍或新鮮麵包都可以達到相同效果。

注意：冷凍麵包會比新鮮麵包需要更長的時間。

重新加熱已烤好的麵包

1 依照「烤麵包」部分的說明步驟進行。

這部烤麵包機有自動加熱的功能 (圖 8)，可以為麵包重新加熱，而不會讓麵包烤得更焦。

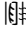
單面烤麵包

適用於培果和長條麵包

1 將培果或長條麵包長度均分，最大長度為 13 公分。


14 繁體中文

2 把均分好的培果放入烤麵包機中，要烤焦的那一面要面向外面（圖 9）。

3 按下單面烤麵包的  按鈕；再根據「烤麵包」步驟中的說明步驟，設定烤焦程度（圖 10）。

注意：使用單面烤麵包功能時，無法調整或監控烤麵包過程。

單面烤麵包的LED 顯示燈會緩慢地閃爍兩次，接著持續亮燈，直到均分的培果或長條麵包烤好並彈出來為止。

每次進行新的單面烤麵包程序時，就要按一次  按鈕。

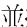
4 壓下烤麵包機拉桿，開啓烤麵包機電源。

加熱麵包捲或牛角麵包

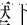
1 以反時鐘方向旋轉 "按鍵" 展開加熱架（圖 11）。

千萬不要在未使用加熱架的情況下，直接將麵包捲放在烤麵包機上加熱，以免損壞烤麵包機。

2 將麵包捲或牛角麵包放在加熱架中間（圖 12）。
一次最多只能加熱兩塊麵包。

3 壓下  按鈕，並按下烤麵包機拉桿。

加熱功能的LED 顯示燈會緩慢閃爍兩次，接著持續亮燈，直到烤麵包機拉桿彈上來，這表示已烤好麵包捲或牛角麵包。

注意：如果要加熱麵包捲或牛角麵包的兩面，請在烤麵包機關閉電源之後，將麵包翻面，再按下  按鈕，壓下烤麵包機拉桿。

每次要進行新的加熱過程時，都必須啓動加熱功能。

睡眠模式

▶ 如果超過10 分鐘沒有使用烤麵包機，就會進入睡眠模式，表示所有 LED 顯示燈都不會亮燈。

您可以按下任何按鈕，重新啓動烤麵包機。之前選定的烤焦設定之 LED 顯示燈就會再度亮起。

清理

1 將插頭從牆上插座拔出。

2 先讓烤麵包機冷卻。

3 用濕布清理烤麵包機。

請勿將烘焙機浸泡於水中。

4 抽出烤麵包機的可抽式的麵包屑盤，清除烤麵包機中的麵包屑（圖 13）。請勿將烤麵包機頂部朝下，或是搖動烤麵包機來清除麵包屑。

- 使用後，請用防塵罩蓋住烤麵包機頂部（圖 14）。
- 請勿在使用烤麵包機時、或是烤麵包機仍為高溫時蓋上防塵罩，否則可能損壞烤麵包機（圖 15）。

過熱保護

! 烤麵包機溫度過高時（100°C）會關閉電源。控制面板上的所有LED顯示燈會熄滅 2 秒鐘，烤麵包機拉桿會向上彈起，並彈出麵包。

第一個和第五個LED顯示燈會同時閃爍，直到烤麵包機內部溫度達到60°C為止。

烤麵包機這時會重新設定為就緒模式，並恢復到上一次的烤焦設定。現在，您可以依照「烤麵包」部分的說明步驟，繼續烤麵包。

逾時保護

! 烤麵包機經過五分鐘以上的運轉時間，還未彈出麵包時，就會啟動該逾時保護功能。

控制面板上的所有LED顯示燈會熄滅 2 秒鐘，烤麵包機拉桿會向上彈起，並彈出麵包。一旦解決造成逾時的問題，並使烤麵包機冷卻之後，烤麵包機會重新設定成就緒模式，並恢復到上一次的烤焦設定。您可以依照「烤麵包」部份的說明步驟，繼續烤麵包。

資訊與服務

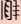
如果您需要任何資訊或有任何問題，請拜訪飛利浦公司的網站 www.philips.com，或聯絡您所在地國家的「飛利浦顧客諮詢服務中心」（您可以在全球通用的保證卡上找到本公司中心的電話號碼）。如果您的國家沒有「飛利浦顧客諮詢服務中心」，請洽詢當地的飛利浦經銷商，或聯絡飛利浦家電及個人用品公司的服務部門。

常見問題集

設備

問題	答案
1. 無法使用烤麵包機。	請檢查插頭是否已正確插入牆上插座。 隨便按一個按鈕，檢查是否啓動睡眠模式。之前選定的烤焦設定之 LED 顯示燈會再度亮起。 檢查是否啓動過熱保護功能。請參閱「過熱保護」部分的說明。 檢查是否啓動逾時保護功能。請參閱「逾時保護」部分的說明。
2. 烤麵包機無法烤麵包，且會馬上彈出麵包。	烤麵包機的電子系統發生故障。請將烤麵包機送交飛利浦或飛利浦授權的服務中心，進行檢查、維修或更換零件。 檢查是否將麵包放在適當位置。如果只要烤一片麵包，請將要烤的麵包放在前面的麵包槽中。 烤麵包機的電子系統發生故障。請將烤麵包機送交飛利浦，或是飛利浦授權的服務中心，進行檢查、維修或更換零件。
3. 這台烤麵包機的功能特色爲何？	此烤麵包機備有高智慧感應器，可以辨識麵包種類、麵包狀態。無論是冷凍、解凍、新鮮或是放置多日的麵包，感應器都可以保證產生相同效果。
4. 是否可以自行測試電子系統？	您可以按下烤麵包機頂部的STOP 按鈕並持續3 秒鐘，即可測試其電子功能。正常情況下，所有 LED 顯示燈都會亮起。
5. 烤麵包機的 LED 顯示燈在連接插頭到牆上插座時，會閃爍亮燈。	這表示烤麵包機的電子系統和高智慧感應器爲正常狀態。每當您將插頭插入牆上插座時，LED顯示燈都會閃爍亮燈。
6. 烤麵包機的 LED 顯示燈持續閃爍並亮燈。	請從拔除牆上插座拔出插頭，再重新插入即可。 檢查是否啓動過熱保護功能。請參閱「過熱保護」部分的說明。 檢查是否啓動逾時保護功能。請參閱「逾時保護」部分的說明。 檢查按下STOP 按鈕的時間是否超過 3 秒鐘（電子測試模式）。 如果 LED 顯示燈持續閃爍或亮燈，表示電子系統可能故障。請將烤麵包機送交飛利浦或是飛利浦授權的服務中心，進行檢查、維修或更換零件。
7. 是否可以自行調整烤麵包機的電源線長度？	您可以將部分電線捲入機器底部的托架內，以調整電源線長度。

烤麵包

問題	答案
在不放入麵包的情形下，是否可以進行烤麵包動作？	這種情形只可能出現在：您使用加熱架加熱麵包捲或牛角麵包時，才會發生。
這部烤麵包機適用於所有種類的麵包嗎？	可以，這台烤麵包機可以烤幾乎所有種類的麵包。您甚至可以使用單面烤麵包功能來烤長形麵包。若要烤的麵包太厚，可以將它分段切割成適合麵包槽的長度。
是否可以用來烤麵包捲或培果？	可以，您可以使用烤麵包機的加熱架來加熱麵包捲。請參閱「加熱麵包捲或牛角麵包」部分的說明。
烤麵包機是否有單面烤麵包的功能？	您可以使用單面烤麵包功能來烤培果。請參閱「單面烤麵包」部分的說明。
烤麵包機是否有單面烤麵包的功能？	是的，請參閱「單面烤麵包」部分的說明。
是否可以重新加熱已烤好的麵包？	可以，請依照「重新加熱已烤好的麵包」部分的說明。
烤麵包機是否可以用來烤三明治呢（例如加上乳酪）？	不可以，這台烤麵包機不適合用來烤三明治。
是否可以中斷烤麵包過程？	可以，按下STOP 按鈕即可取消烤麵包過程。
是否可以在烤麵包機啓動時，變更烤焦程度？	可以，您可以在烤麵包過程中按下 + 或 - 按鈕，調整烤焦程度。
	注意：調整成稍微烤焦的低溫設定時，麵包可能會馬上彈出來，因為已到達所需的烤麵包溫度。
無法在使用加熱功能時，變更烤焦程度。	這是正常情況，因為烤麵包機已有固定的設定，可以加熱麵包捲或牛角麵包，以保證最佳的加熱效果。
無法在同一烤麵包過程中，將不同種類的麵包烤成相同結果。	在烤麵包過程中，烤麵包機的高智慧感應器只能偵測一個種類的麵包。
	請在烤麵包機中放入兩片相同種類的麵包。請參閱「烤麵包」部分的說明。
沒烤到麵包的其中一面。	您啓動了單面烤麵包功能。如果您希望麵包的兩面都有烤到，請不要按下具單面烤麵包功能的  按鈕。

주의사항

- ▶ 사용하시기 전에 이 사용설명서를 자세히 읽으시고, 나중에 참고할 수 있도록 잘 보관하십시오.
- ▶ 전원을 연결하기 전에 집의 전압과 토스터기상의 전압이 올바른지 확인하십시오.
- ▶ 감전사고를 예방하기 위하여, 전원플러그는 반드시 접지가 되어 있는 벽 콘센트에만 연결하십시오.
- ▶ 작동하는 동안에는 토스터의 금속부분이 매우 뜨거우므로 만지지 마십시오. 플라스틱으로 되어있는 조정버튼과 토스트레버는 작동중에도 안전합니다.
- ▶ 토스터와 전원코드는 절대로 물 또는 기타 액체에 담그지 마십시오.
- ▶ 어린이가 사용할 때는 가까운 곳에서 항상 어른이 보살펴 주십시오.
- ▶ 토스터가 작동 중에는 자리를 비우지 마십시오.
- ▶ 청소하시기 전에 전원플러그를 뽑으십시오. 전원플러그를 뽑을 때는 플러그 몸체를 안전하게 잡고, 벽콘센트에서 뽑으십시오. 전원코드를 획 잡아 당기거나 비틀지 마십시오.
- ▶ 커튼이나 가연성 물질이 가까이 있는 곳에서는 토스터를 사용하지 마십시오. 그리고, 빵이 탈 수 있으므로 좁은 공간에서는 사용하지 마십시오.
- ▶ 만약 토스터 안에 빵이 걸렸을 때는, 빵을 꺼내기 전에 먼저 전원플러그를 뽑고, 토스터를 식히십시오. 히터가 손상될 수 있으므로 칼이나 예리한 공구는 사용하지 마십시오.
- ▶ 이 제품은 가정용으로 만들었으므로 산업용이나 영업 목적으로 사용하지 마십시오.
- ▶ 전원코드가 손상되었을 경우에는 위험을 방지하기 위하여 반드시 필립스 지정 서비스 센터에서 정품으로 교체하십시오.

이 토스터는 빵을 굽기위한 용도로만 사용하십시오. 토스터가 고장날 수 있으므로 빵 이외에 다른 재료를 넣지 마십시오.
전기쇼크나 화재가 발생할 수 있으므로 빵 투입구보다 큰 재료나 호일로 포장된 음식물 또는 조리도구를 토스터 안에 넣지 마십시오.
불이 났을 경우 즉시 토스터의 전원플러그를 빼주십시오.

토스터를 처음 사용할 경우

- 제품에 스티커가 붙어 있을 경우 떼어 내시고, 젖은 수건으로 몸체와 토스터의 윗부분을 닦으십시오.
- 토스터를 처음 사용하실 때는, 토스터 안에 있는 이물질이 제거 되도록 빵을 넣지 말고 토스트조절기를 최대위치에 놓고 작동시킨 후 사용하십시오.

빵굽기

1 커튼같은 인화성물질을 피해 안전한 장소에 토스터를 놓고 전원플러그를 연결하십시오

전원을 연결하면 표시등이 빠르게 왼쪽에서 오른쪽으로 깜빡거린 후 돌아와 토스터가 초기 설정에 대기하고 있음을 알리는 3번째 굽기 위치의 표시등이 켜집니다. 이러한 현상은 설정하기 전까지 계속 깜빡거림을 반복합니다. 만약 토스터를 10분 이내에 사용하지 않으면 모든 표시등이 슬립모드로 전환되어 꺼지게 됩니다.
토스터의 아무 버튼을 눌러 토스터를 다시 작동시킬 수 있으며, 작동이 되면 마지막으로 빵을 구운 조건으로 표시등이 다시 켜집니다.

- ▶ 토스터의 밑면의 코드감기에 코드를 감아서 전원코드의 길이를 조절할 수 있습니다 (그림1).

2 토스터 안에 하나 혹은 두개의 빵조각을 넣으십시오 (그림2).

빵의 종류나 상태는 빵이 구워진 결과에 영향을 주지 않습니다. 얼었거나 해동시켰거나 신선하거나 혹은 오래된 빵이거나 - 토스터의 센서가 항상 같은 결과가 나오도록 도와 줍니다.

주의 : 만약 빵을 한개만 구울 때는, 항상 센서가 있는 토스터의 압쪽 빵 투입구에 넣으십시오.

3 원하시는 토스트 정도를 선택하십시오 (그림3).

빵을 살짝 구우시려면 낮은 버튼을 누르시고, 바삭 구우시려면 높은버튼을 누르십시오. 빵을 살짝 익힐 때는 - 버튼을 한번이나 혹은 여러번 눌러주십시오. 빵을 바삭구울 때는 + 버튼을 누르십시오. 조절판의 표시등은 굽기정도가 선택되었음을 알려주는 노란불이 켜질 것입니다.

4 제품을 작동 시키려면 토스터의 레버를 아래로 내려주십시오 (그림4).

토스터가 전원에 연결되어 있다면 토스터의 레버는 아래로 내려져 있을 것입니다.

토스터를 사용하실 동안에는 항상 주의를 기울여 주십시오.

5 빵이 구워지는 과정을 관찰하십시오 (그림5).

굽기정도를 선택한 후 작동시키면 표시등이 켜진 상태로 빨간색 표시등이 천천히 깜빡입니다. 그리고, 예열이 끝나면 표시등이 꺼집니다. 첫번째 노란색 표시등이 선택한 굽기정도에 도달할 때까지 천천히 깜빡거립니다.

토스터는 빵이 구워지는 동안은 매우 뜨거우므로 토스터의 금속부위를 만지지 마십시오

- ▶ 작은 빵을 꺼낼 때는 팝업스위치레버를 위로 올리면, 작은 빵이 조금 위로 올라 옵니다.
- ▶ 만약 토스터 안에 빵이 걸렸을 때는, 빵을 꺼내기 전에 먼저 전원플러그를 뽑고, 토스터를 식힌 후 토스터 안에서 빵을 조심스럽게 꺼내십시오. 히터가 손상될 수 있으므로 칼이나 예리한 공구는 사용하지 마십시오. 그리고, 토스터의 금속부위는 절대로 만지지 마십시오.

6 빵이 구워지는 동안에도 굽는정도를 조절할 수 있습니다 (그림6).

토스터가 작동되는 동안에도 + 버튼으로 빵을 살짝굽거나 - 버튼으로 빵을 좀더 바삭 구울 수 있도록 조절 할 수 있습니다. 노란색 표시등이 켜질 것입니다.

주의 : 빵을 살짝 굽기 위하여 굽기정도를 낮게 조절할경우 빵이 자동적으로 튀어올라올 수 있습니다. 이는 원하는 굽기정도에 이미 도달되었음을 알리는 것입니다.

7 빵을 굽는 도중 멈출 때

토스터 윗부분에 있는 정지(STOP)버튼을 누르면 언제든지 빵굽기를 멈출 수 있습니다. 빵이 자동적으로 튀어 올라옵니다.

열린빵을 구울때

1 '빵굽기' 란의 절차를 따라 하십시오.

토스터의 자동해동장치는 언빵을 사용하는 경우나 신선한 빵을 사용하는 어떠한 경우에도 항상 같은 정도로 구워지도록 해줍니다 (그림7).


주의 : 빵이 얼어있는 경우에는 신선한 빵보다 시간이 더 걸릴 수 있습니다.

구운빵을 데우기

- 1 '빵굽기' 란의 절차를 따라 하십시오.
토스터에는 빵이 더 구워지지 않고 데워주는 자동데우기 기능이 있습니다 (그림8).

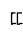
한쪽면만 굽기

베이글이나 바게트에 적합합니다.

- 1 길이가 최대 13cm가 넘지 않도록 베이글이나 바게트를 길게 혹은 짧게 이등분해 주십시오.
- 2 빵이 구워질 면을 토스터의 바깥쪽으로 향하게 반쪽의 베이글이나 바게트를 토스터 안에 넣으십시오 (그림9).
- 3 한쪽면 버튼을 누르고  '빵굽기' 란의 절차에 따라 굽기정도를 선택하십시오 (그림10).

주의 : 한쪽면 굽기를 사용하시는 경우에는 빵이 구워지는 동안 관찰이나 조절을 할 수 없습니다.

한쪽면 굽기 표시등이 천천히 두번 깜빡이고 베이글이나 바게트가 자동으로 튀어오를 때까지 계속 표시등이 켜져있습니다.

한쪽면만 굽기 위해서는 빵을 새로  구울 때마다 굽기전에 매번 한쪽면 굽기버튼을 눌러야 합니다.


- 4 토스터가 켜지도록 토스트레버를 아래로 내려주십시오.

롤빵이나 크로와상 굽기


- 1 데우기 받침대를 올리기 위해서는 왼쪽에 있는 다이얼을 시계반대방향으로 돌리십시오. (그림11).

토스터기가 손상될 수 있으므로 빵 받침대를 세우지 않은 상태에서 절대로 토스터 위에 직접 빵을 놓고 굽지 마십시오.

- 2 롤빵이나 크로와상을 빵 받침대의 중앙에 놓으십시오 (그림12).
한번에 2 개이상의 빵을 데우지 마십시오.

- 3  버튼을 누르고 토스트레버를 아래로 내려주십시오.

데우기 기능의 표시등이 천천히 두번 깜빡인다음 롤이나 크로와상이 다 구워져 팝업스위치가 자동으로 튀어오를 때까지 표시등은 계속 켜져있습니다.

주의 : 만약 롤이나 크로와상의 양쪽면을 모두 굽기를 원하면 토스터의 스위치를 끈다음 빵을 돌린후  버튼을 누르고 레버를 내려 토스터를 다시 작동시키십시오.

새로 데우기를 할 때마다 데우기 기능을 반드시 다시 작동시켜주십시오.

슬립모드

- ▶ 토스터기를 10분이상 사용하지 않을경우 자동적으로 슬립모드가 작동되고 표시등이 꺼집니다.
토스터의 아무 버튼을 눌러 토스터를 다시 작동시킬 수 있습니다. 마지막 굽기정도의 표시등이 다시 켜집니다.

청소

- 1 전원코드를 벽콘센트에서 뽑아주십시오.
- 2 토스터를 식혀주십시오.
- 3 토스터기를 젖은 수건으로 닦아주십시오

몸체는 절대로 물에 담그지 마십시오.

- 4 토스터에서 빵 부스러기 받침대를 조심스럽게 꺼내어 빵 부스러기를 버리십시오 (그림13).
절대 빵조각을 제거할 목적으로 토스터를 아래위로 털거나 흔들지 마십시오.

- ▶ 사용후에는 먼지방지용 덮개를 토스터위에 씌우십시오 (그림14).
- ▶ 토스터의 전원이 켜져 있거나 토스터가 아직 뜨거울 경우 제품 손상의 우려가 있으니 절대로 먼지덮개를 씌우지 마십시오 (그림15).

과열방지 장치

- 1 토스터가 과열되면 자동으로 전원이 꺼집니다. (at 100°C)
모든 표시등은 2 초동안 꺼지게 되며, 토스트레버가 위로 올라오며, 빵도 위로 튀어 올라옵니다.

첫번째와 다섯번째 표시등은 토스터의 내부온도가 60°C 에 도달할 때까지 깜빡입니다.

그런 다음에는 토스터를 준비모드로 다시전환(reset)시켜주시고 마지막 굽기정도 위치로 조절해 주십시오. 그러다음 다시 빵을 구울 수 있습니다. 아래의 '빵굽기설명'의 절차를 따라주십시오.

시간경과 보호장치

- 1 토스터기 안에서 빵이 꺼내지지 않은 상태로 5 분이상 지속적으로 작동할경우, 시간경과 보호장치가 작동할 것입니다.

조절판의 모든 표시등은 2 초동안 켜지고 토스터의 레버가 위로 올라와 빵이 나옵니다.

일단 시간경과 보호장치 작동의 원인이 제고되고 토스터가 식은 후에는, 토스터가 마지막 굽기 설정 단계로 되돌아와 준비 모드단계로 되어 다시 빵을 구우실 수 있을 것입니다. 아래의 '빵굽기 설명' 란의 절차에 따라주십시오

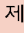
정보 및 서비스

보다 자세한 정보가 필요하시거나 문제가 생겼을 때는 필립스 웹사이트
www.philips.co.kr을 방문하시거나, 필립스 고객센터로 문의 하십시오. 전국 서비스센터 안내는 제품 보증서를 참조하십시오. * (주) 필립스전자 : (02)709-1200 *
필립스 고객센터 : (080)600-6600 (수신자 부담)

자주 하는 질문

기구

질문	답변
1. 토스터가 작동하지 않습니다.	전원 플러그가 벽 콘센트에 올바르게 꽂혀 있는지 확인하십시오. 슬립모드가 작동되는 경우 토스터기의 아무 버튼이나 누르십시오.. 마지막으로 사용하였던 굽기정도의 표시등이 다시 켜집니다. 과열방지 장치가 작동되었다면 '과열방지장치' 란을 참고하십시오.
	시간경과 보호장치가 작동하였다면 '시간경과 보호장치' 란을 참고하십시오. 토스터의 전기회로에 문제가 있을 경우에는 필립스 서비스센터에서 수리를 해 드리거나 교체해 드릴 것입니다.
2. 빵이 구워지지 않은 상태에서 거의 즉시 튀어나올 경우.	빵이 토스터기에 정확히 들어 있는지 확인하십시오. 만약 한 조각만 구울 경우에는 항상 토스터 앞쪽 빵 투입구에 넣으십시오. 토스터의 전기회로에 문제가 있을 경우에는 필립스 서비스센터에서 수리를 해 드리거나 교체해 드릴 것입니다.
3. 토스터의 기능	모든 토스터의 지능센서는 빵의 종류나 빵의 상태에 따라 작동합니다. 얼어 있거나 해동되었거나 신선하거나 오래된 빵도 센서가 항상 같은 정도의 빵이 구워지도록 작동합니다.
4. 스스로 전기장치를 점검할 수 있습니다.	토스터의 전자기능은 토스터 위에 있는 정지버튼(STOP)을 3 초이상 눌러 점검할 수 있습니다. 정상일 경우에는 모든 표시등이 성공적으로 작동됩니다.
5. 전원코드를 연결하였을 경우 토스터의 표시등이 깜빡거림.	토스터의 전자시스템과 지능센서가 정확히 작동되고 있음을 가르킵니다. 표시등은 전원코드를 연결하였을 경우 깜빡거립니다.
6. 토스터의 표시등이 계속 깜빡거리거나 지속적으로 켜있는 경우.	전원코드를 뽑은 후에 다시 한번 연결하여 주십시오. 과열방지 장치가 작동되었을 경우 '과열방지 장치' 란을 참고하십시오. 시간경과 보호장치가 작동되었을 경우 '시간경과 보호장치' 란을 참고하십시오. 테스트를 원하는 경우 본체의 정지(STOP)버튼을 3 초이상 눌러주십시오. 표시등이 계속 깜빡이거나 켜져 있는 경우는 전자시스템에 문제가 발생한 경우입니다. 필립스 서비스센터에서 수리를 해 드리거나 교체해 드릴 것입니다.
7. 토스터의 전원코드의 길이를 조절할 수 있나요?	제품 밑면에 있는 코드감기에 여분의 코드를 감아서 코드의 길이를 조절할 수 있습니다.

질문	답변
토스터기 안에 빵을 넣지 않고도 작동시킬 수 있나요?	롤이나 크로와상을 데울 때 빵 받침대를 사용하는 경우에만 가능합니다.
모든종류의 빵을 사용할 수 있나요?	네. 대부분의 빵을 구울 수 있습니다. 한쪽면만 굽기기능을 이용하여 바케트를 구울수도 있습니다. 빵이 너무 두꺼운 경우 길게 가로로 잘라 토스터에 넣으면 됩니다.
롤이나 바게트도 구울 수 있나요?	네. 롤은 토스터의 빵 받침대를 이용하여 구울 수 있습니다. '롤빵이나 크로와상의 경우 '롤빵이나 크로와상의 굽기' 란을 참고하십시오.
베이글은 한쪽면 굽기기능을 이용하여 구울 수 있나요?	네. 베이글은 한쪽면 굽기기능을 이용하여 구울 수 있습니다. 제품설명서의 '한쪽면 굽기' 란을 참고하십시오.
빵의 한쪽면만 익히는 기능이 있나요?	네. 제품설명서의 '한쪽면 굽기' 란을 참고하십시오.
빵을 데우는 기능도 있나요?	네. 제품설명서의 '구운빵 데우기' 란을 참고하십시오.
계란이나 치즈를 포함하는 샌드위치도 만들 수 있나요?	아니요. 이 토스터는 샌드위치를 만드는데 적합하지 않습니다.
빵굽기를 중지할 수 있나요?	네. 정지(STOP)버튼을 눌러 빵굽기를 취소할 수 있습니다.
토스터가 작동하는 동안 빵굽기정도를 바꿀 수 있나요?	네. 빵굽기정도는 + or - 버튼을 사용하여 빵이 구워지는 동안에도 바꿀 수 있습니다.
데우기 기능을 이용하는 동안은 빵굽기정도를 바꿀 수 없어요.	주의 : 토스터의 빵굽기정도는 낮은 단계로 바꿀경우, 빵이 튀어나오는 경우가 있습니다. 이러한 경우는 이미 원하는 빵굽기정도에 도달하였기 때문입니다. 정상적인 경우로, 롤이나 크로와상을 데우는 경우에는 완벽한 빵이 나오기 위하여 세팅을 고정시키도록 작동되고 있습니다.
한번에 세 빵을 굽는데 같은 모양이나 형태가 나오질 않습니다.	토스터의 지능센서는 빵이 구워지는 순환주기 동안 오직 한 형태만을 감지합니다.
토스터안에 같은 종류의 빵을 두조각 넣어 구울경우에는	토스터안에 같은 종류의 빵을 두조각 넣어 구울경우에는 제품설명서의 '빵굽기' 란을 참고하십시오.
토스터의 한면만 굽기 기능이 작동하지 않습니다.	한면만 굽기 기능이 작동된 경우에는 만일 양쪽면을 전부 굽기를 원하는 경우를 제외하고는  한면굽기 버튼을 다시 누르지 마십시오.

التحميص

السؤال

الجواب

هذا ممكن فقط عند استخدام رف التسخين المعدني لتسخين اللفائف والكرواسون.

هل يمكنني التحميص دون وضع خبز في الحماسة؟

أجل، يمكن تحميص معظم أنواع الخبز من الممكن أيضا تحميص خبز الباغيت الفرنسي باستخدام وظيفة التحميص من جهة واحدة. الخبز السميك الذي لا يتسع يمكن قطعه الى نصفين بالطول ليتسنى اتساعه داخل الفتحة.

هل تتسع جميع أنواع الخبز في الحماسة؟

أجل، يمكن تحميص اللفائف من خلال تركيب رف التسخين المعدني فوق الحماسة. انظري الى فقرة "تسخين اللفائف والكرواسون".

هل يمكنني تحميص فطائر البيغلز أو اللفائف؟

يمكن تحميص فطائر البيغلز باستخدام وظيفة "التحميص من جهة واحدة". انظري الى فقرة "وظيفة التحميص من جهة واحدة".

أجل، انظري الى فقرة "وظيفة التحميص من جهة واحدة".

هل تحتوي الحماسة على وظيفة تحميص من جهة واحدة؟

أجل، اتبعي الارشادات المتوفرة في فقرة "اعادة تسخين الخبز المحمص".

هل يمكنني اعادة تسخين الخبز المحمص؟ هل يمكنني تحميص السندويشات مع

كلا، هذه الحماسة ليست ملائمة لتحميص السندويشات.

الجبن بداخلها مثلا؟

أجل، اضغطي على مفتاح الإيقاف لإلغاء عملية التحميص.

هل يمكنني إيقاف عملية التحميص؟

أجل، يمكن تعديل درجة التحميص خلال عملية التحميص من خلال الضغط على المفاتيح

هل يمكنني تغيير درجة التحميص أثناء عملية التحميص؟

ملاحظة: عند ضبط درجة التحميص الى درجة منخفضة للحصول على تحميص ذات درجة أقل، يمكن أن تقفز شريحة الخبز مباشرة كونه تم الحصول على درجة التحميص المضبوطة.

لا يمكنني تغيير درجة التحميص أثناء عملية التسخين.

هذا طبيعي، فالحماسة لها وضع ثابت لتسخين اللفائف والكرواسون والذي يضمن نتائج ناجحة كل مرة.

المتحسس الحراري الذكي داخل الحماسة يمكنه فقط التعرف على نوع واحد من الخبز خلال دورة تحميص واحدة.

لا أحصل على ذات نتيجة التحميص عندما أقوم بتحميم أنواع مختلفة من الخبز في دورة تحميص واحدة.

ضعي شريحتي خبز من ذات الصنف في الحماسة. اتبعي الإرشادات المتوفرة في فقرة "تحميص الخبز".

تم تشغيل وظيفة "التحميص من جهة واحدة". لا تغطي على المفتاح لتحميص الخبز من جهة واحدة اذا أردت تحميم كلا الجهتين.

لم تقم الحماسة بتحميم جهة واحدة من شريحة الخبز.

١) الحماسة لا تعمل.

تأكدني بأنه قد تم توصيل قابس الكهرباء في الحائط بإحكام.

اضغطي أي مفتاح للتأكد من ان وضع التوقف المؤقت قد بدأ بالعمل. سوف يومض المؤشر الضوئي لأخر درجة تحميص تم اختيارها.

تأكدني بأن وظيفة "حماية المحرك من الحرارة العالية" قد بدأت بالعمل. انظري الى فقرة "حماية المحرك من الحرارة العالية".

تأكدني بأن وظيفة "حماية الخبز من انتهاء الوقت" قد بدأت بالعمل. انظري الى فقرة "حماية الخبز من انتهاء الوقت".

إن النظام الإلكتروني لحماستك لا يعمل. أرسلني الحماسة الى مركز فيليبس ليقوموا بتصليحها أو استبدالها.

تأكدني من أن الخبز قد تم وضعه داخل الحماسة بشكل صحيح. عند تحميص شريحة خبز واحدة فقط، قومي دائما بوضعها في الفتحة الأمامية.

٢) الحماسة لا تحمص بل تقفز شريحة الخبز مباشرة.

إن النظام الإلكتروني لحماستك لا يعمل. أرسلني الحماسة الى مركز فيليبس ليقوموا بتصليحها أو استبدالها.

ان نظام متحسس حراري ذكي داخل الحماسة يتعرف على نوع الخبز ويضمن ذات نتائج التحميص الناجحة لو كان الخبز مثلج أو طازج أو قديم.

٣) كيف تعمل الحماسة؟

يمكن فحص الوظيفة الإلكترونية للحماسة من خلال الضغط مفتاح الإيقاف في أعلى الحماسة لأكثر من ٣ ثواني. سوف تضاء جميع المؤشرات الضوئية واحدة تلو الأخرى.

٤) هل يمكنني فحص الالكترونيات؟

هذا يشير الى ان النظام الإلكتروني والمتحسس الحراري الذكي داخل الحماسة يعملان جيدا. سوف تضيء المؤشرات الضوئية حينما توصل مقبس الكهرباء بالحائط.

٥) المؤشرات الضوئية للحماسة تومض حين أوصل مقبس الكهرباء في الحائط.

انزعي مقبس الكهرباء من الحائط وأخليه مجددا.

٦) المؤشرات الضوئية للحماسة تومض باستمرار أو تشتعل باستمرار.

تأكدني بأن وظيفة "حماية المحرك من الحرارة العالية" قد بدأت بالعمل. انظري الى فقرة "حماية المحرك من الحرارة العالية".

تأكدني بأن وظيفة "حماية الخبز من انتهاء الوقت" قد بدأت بالعمل. انظري الى فقرة "حماية الخبز من انتهاء الوقت".

تأكدني من اذا قد تم ضغط مفتاح الإيقاف لأكثر من ٣ ثواني (وضع فحص النظام الإلكتروني).

إذا استمرت المؤشرات الضوئية بالوميض أو الاشتعال، فإن النظام الإلكتروني لحماستك لا يعمل. أرسلني الحماسة الى مركز فيليبس ليقوموا بتصليحها أو استبدالها.

يمكنك ضبط طول السلك الكهربائي من خلال لف جزء منه حول الاطار في كعب الجهاز.

٧) هل يمكنني تعديل طول السلك الكهربائي للحماسة؟

❗ لا تضعي الغطاء الواتي من الفبار فوق الحماصة عندما يكون الجهاز يعمل أو عندما يكون ساخنا كون ذلك يمكن أن يسبب ضرر (رسم ١٥).

حماية المحرك من الحرارة الزائدة

١ سوف تتوقف الحماصة عن التشغيل عندما تزداد الحرارة (عند درجة ١٠٠ مئوية).

سوف تنطفئ جميع المؤشرات الضوئية على لوحة التحكم لمدة ثانيتين و سوف ترتفع رافعة التحميص الى الأعلى وسوف تقفز شريحة الخبز من الحماصة.

سوف يومض المؤشر الضوئي الأول والخامس الى ان تصل درجة الحرارة الى ٦٠ درجة مئوية داخل الحماصة.

ثم تعود الحماصة تلقائيا الى وضع الاستعداد ومن ثم الى آخر درجة تحميص تم اختيارها. يمكنك مواصلة عملية التحميص. اتبعي الارشادات المتوفرة في فقرة "تحميص الخبز".

حماية الخبز من انتهاء الوقت

١ عندما تقوم الحماصة بتحميص الخبز لمدة ٥ دقائق متواصلة دون قفز شريحة الخبز، تبدأ وظيفة حماية الخبز من انتهاء الوقت بالعمل.

سوف تنطفئ جميع المؤشرات الضوئية على لوحة التحكم لمدة ثانيتين، وسوف ترتفع رافعة التحميص وسوف تقفز شريحة الخبز المحمص من الحماصة.

بعد انتهاء وظيفة الحماية من انتهاء الوقت تقوم الحماصة بتبريد تلقائي ثم تعود الحماصة تلقائيا الى وضع الاستعداد ومن ثم الى آخر درجة تحميص تم اختيارها. يمكنك مواصلة عملية التحميص. اتبعي الارشادات المتوفرة في فقرة "تحميص الخبز".

المعلومات والخدمة

لمزيد من المعلومات هو في حالة وجود اي مشكلة، يرجى زيارة موقع فيليبس على عنوان الانترنت التالي:

www.philips.com، او الاتصال بمركز فيليبس لرعاية العملاء في بلدكم. يقع رقم هاتف المركز في كتيب الضمان العالمي.

في حال عدم وجود مركز لرعاية العملاء في بلدكم، اتصلوا بوكيل فيليبس المحلي او بقسم خدمات فيليبس للادوات المنزلية والعناية الشخصية.

ملاحظة: لا يمكن الضبط أو مراقبة عملية التحميص عند استخدام وظيفة التحميص من جهة واحدة.

يبدأ المؤشر الضوئي الخاص بوظيفة التحميص من جهة واحدة بالوميض ببطء مرتين ثم يشتعل بتواصل إلى أن تقفز القطع المحمصه لفظائر البيغلز أو خبز الباغيث الفرنسي من الحماسة.

يجب عليك ضغط مفتاح وظيفة "التحميص من جهة واحدة" قبل كل عملية تحميص من جهة واحدة.

٤ اضغطي رافعة التحميص الى الأسفل لتشغيل الجهاز.

تسخين اللغائف والكرواسون

١ أنيبي مفتاح رف التسخين بعكس اتجاه عقارب الساعة لطبي رف التسخين (رسم ١١).


لا تضعي اللغائف أبدا لتسخينها مباشرة فوق الحماسة دون تركيب رف التسخين المعدني وذلك لتجنب تلف الحماسة.

٢ ضعبي اللغائف والكرواسون في وسط رف التسخين المعدني (رسم ١٢).

لا تسخني أكثر من قطعتين في آن واحد.

٣ اضغطي على مفتاح  واضغطي رافعة التحميص الى الأسفل.

سوف يقوم المؤشر الضوئي الخاص بوظيفة التسخين بالوميض ببطء مرتين ثم يشتعل بتواصل إلى أن تقفز رافعة التحميص الى الأعلى مؤشرة إلى أن اللغائف أو الكرواسون قد أصبح جاهزا.

ملاحظة: اذا أردت تسخين اللغائف أو الكرواسون لكنتي الجهتين، قومي بقلبهم بعد أن تكون الحماسة قد توقفت عن العمل و قومي بتشغيل الحماسة مجددا من خلال الضغط على المفتاح  و ضغط رافعة التحميص الى الأسفل.

يجب تشغيل وظيفة التسخين قبل كل دورة جديدة للتسخين.

وضع التوقف المؤقت

اذا لم يتم استخدام الحماسة لمدة عشرة دقائق، سوف تنتقل الى وضع التوقف المؤقت، مما يعني أن جميع المؤشرات الضوئية ستنتطفئ.

يمكنك إعادة تشغيل الحماسة من خلال الضغط على أي مفتاح. يومض حينها المؤشر الضوئي لآخر مستوى تحميص تم اختياره.

التنظيف

١ دع الجهاز يبرد.

٢ نظفي الحماسة بواسطة قطعة قماش مبللة.

٣ مري الجهاز أبدا داخل الماء.

أزيلي فتات الخبز من الجهاز من خلال سحب صينية فتات الخبز القابلة للانفصال الى خارج الحماسة (رسم ١٣).

لا تحملي الحماسة رأسا على عقب ولا ترجيها لازالة فتات الخبز.

٤ بعد الاستعمال، يمكنك وضع الغطاء الواقي من الغبار فوق الحماسة (رسم ١٤).

٤ اضغطي رافعة التحميص الى الأسفل لتشغيل الجهاز(رسم ٤).
تبقى رافعة التحميص في الأسفل فقط اذا تم توصيل الجهاز بالتيار الكهربائي.

راقبي الحماسة دائما أثناء استخدامها.

٥ مراقبة عملية التحميص(رسم ٥).

يبقى المؤشر الضوئي لدرجة التحميص المختارة مومضا ويبدأ المؤشر الضوئي لعملية التسخين المسبقة بالوميض باللون الأحمر ببطء. عند الانتهاء من مرحلة التسخين المسبق، ينطفئ هذا المؤشر الضوئي. يبدأ أول مؤشر ضوئي خاص بدرجة التحميص بالوميض اللون الأصفر ببطء ويبقى كذلك الى أن يتم الحصول على درجة التحميص المرغوبة. تقفز شريحة الخبز الى الأعلى عندما تكون جاهزة.

يصبح الجهاز ساخنا أثناء عملية التحميص. لا تلمسي الأجزاء المعدنية.

٦ لانتقال القطع الصغيرة من الخبز، اضغطي رافعة التحميص الى الأعلى (رفعا اضافيا).
اذا علقت شريحة خبز داخل الحماسة، انزعي المقيس من الحائط ودعي الجهاز يبرد بالكامل ثم انتشلي بحذر قطعة الخبز من الحماسة. لا تستخدمي سكيناً أو أي أداة أخرى حادة للقيام بذلك، ولا تلمسي القطع المعدنية الداخلية في الحماسة.

٦ اضبطي درجة التحميص خلال عملية التحميص (رسم ٦).

أثناء تشغيل الحماسة، يمكنك الضغط على المفتاح للحصول على تحميص ذات درجة أعلى أو المفتاح للحصول على تحميص ذات درجة أقل. سوف يومض المؤشر الضوئي لدرجة التحميص المختارة باللون الأصفر.

ملاحظة: عند ضبط درجة التحميص الى درجة منخفضة للحصول على تحميص ذات درجة أقل، يمكن أن تقفز شريحة الخبز مباشرة كونه تم الحصول على درجة التحميص المضبوطة.

٧ توقيف عملية التحميص قبل انتهائها

يمكنك ايقاف عملية التحميص في أي وقت من خلال الضغط على مفتاح الايقاف في أعلى الحماسة. سوف تقفز شريحة الخبز مباشرة.

تحميص خبز مثلج

١ اتبعي الارشادات المتوفرة في فقرة "تحميص الخبز".

صممت الحماسة بوظيفة تذييب أوتوماتيكية و (رسم ٧) التي تضمن النتيجة الناجحة ذاتها في حال استخدام خبز مثلج أو طازج.

ملاحظة: يستغرق الخبز المثلاج وقتاً أطول لتحميصه من الخبز الطازج.

إعادة تسخين خبز محمص

١ اتبعي الارشادات المتوفرة في فقرة "تحميص الخبز".

صممت الحماسة بوظيفة إعادة تسخين أوتوماتيكية و (رسم ٨) التي تقوم بإعادة تسخين الخبز المحمص دون أن تزيد من درجة تحميصه.

مثالية لفطائر البيغلز و خبز الباغيث الفرنسي.

١ اقسمي فطائر البيغلز أو خبز الباغيث الفرنسي بالطول الى قسمين وقطّعيهم الى قطع ذات طول ١٣ سم.

٢ ضعي نصف قطع فطائر البيغلز في الحماسة بحيث تكون الجوانب المراد تحميصها مواجهة للقسم الخارجي للحماسة (رسم ٩).

٣ اضغطي على مفتاح التحميص من جهة واحدة واضبطي درجة التحميص وفقا للارشادات المتوفرة في فقرة "تحميص الخبز" (رسم ١٠).

ملاحظة: لا يمكن الضبط أو مراقبة عملية التحميص عند استخدام وظيفة التحميص من جهة واحدة. يبدأ المؤشر الضوئي الخاص بوظيفة التحميص من جهة واحدة بالوميض ببطء مرتين ثم يشتعل بتواصل الى أن تقفز القطع المحمص لفطائر البيغلز أو خبز الباغيث الفرنسي مفتاح التحميص من الحماسة.

- ❶ أقرأي هذه الارشادات جيدا قبل استخدام الجهاز واحتفظي بهم لاستعمالهم في المستقبل.
- ❷ تأكدتي بأن التيار الكهربائي المشار اليه في أسفل الجهاز ملائم للتيار الكهربائي المتوفر في منزلك قبل توصيل الجهاز.
- ❸ أوصلي الجهاز الي قابس كهربائي مؤرض في الحائط.
- ❹ تجنبني ملامسة القطع المعدنية للحماصة كونها تصبح ساخنة جدا خلال عملية التحميص. فقط المسي مفاتيح التحكم وارفعي الجهاز بواسطة هيكله البلاستيكي.
- ❺ لا تغمرني الجهاز أو السلك الكهربائي ابدا في الماء أو في أي سائل آخر.
- ❻ اسمحي للأطفال باستخدام الجهاز فقط تحت اشراف الكبار.
- ❼ لا تتركني الجهاز يعمل دون تواجدك بجانبه.
- ❽ افصلي المقبس الكهربائي من الجهاز قبل تنظيفه. انزعني المقبس من خلال مسكه باحكام وسحبه من القابس في الحائط. لا تلمس السلك ابدا.
- ❾ لا تستخدمني الحماصة قرب الستائر أو أية مواد قابلة للاشتعال. لا تشغلي الجهاز تحت خزائن خشبية معلقة في الحائط.
- ❿ اذا علقت شريحة خبز داخل الحماصة، افصلي المقبس الكهربائي من الجهاز ودعي الجهاز يبرد قبل محاولة اخراج شريحة الخبز. لا تستخدمني سكين أو أي أداة حادة أخرى كونها من المحتمل احدث تلف لعناصر التسخين.
- ⓫ صمم هذا الجهاز للاستخدام المنزلي، فقط. لا يستخدم لأغراض تجارية أو صناعية.
- ⓬ اذا تلفت سلك الكهرياء، يجب استبداله من قبل فني لي يسه أو مركز خدمة مصدق من فني لي يسه أو أخصاصم وُهلي لتجربح دوذح وادذح فادحة.
- ⓭ صمم هذا الجهاز لتحميص الخبز. لا تضعني أية مواد أخرى داخل هذا الجهاز كونه من المحتمل أن يسبب حوادث خطيرة.
- ⓮ يجب عدم ادخال مأكولات كبيرة الحجم أو أغلفة أو أدوات معدنية داخل الحماصة كون ذلك ممكن أن يسبب حريق أو صدمة كهربائية.
- ⓯ في حال نشوب حريق، افصلي بسرعة المقبس الكهربائي.

قبل استخدام الحماصة للمرة الأولى

- ❶ انزعني أية ملصقات و اسمحي الجسم الخارجي للجهاز و القسم الأعلى منه بواسطة قطعة قماش مبللة.
- ❷ دعي الحماصة تعمل لدورة كاملة دون ادخال شرائح خبز في داخلها و ذلك لحرق أي غبار يمكن أن يكون قد تكوّن حول عناصر التسخين أثناء تخزين الجهاز.

تحميص الخبز

❶ ضعي الجهاز في مكان آمن بعيدا عن أماكن يمكن أن تسبب حريق مثل الستائر، وأدخلي المقب الكهربائي في قابس الحائط.

بعد توصيل السلك، ستبوض المؤشرات الضوئية بسرعة من اليسار الى اليمين و بالعكس الى أن يبدأ المؤشر الضوئي لثالث درجة تحميص بالوميض بتواصل مؤشرا بذلك الى أن الحماصة قد وصلت الى وضعها الأولي. اذا لم يتم استخدام الحماصة لمدة عشرة دقائق، تتوقف الحماصة مؤقتا عن العمل مما يعني أن المؤشرات الضوئية ستنتطفئ. يمكنك إعادة تشغيل الحماصة من خلال الضغط على أي مفتاح. يومض حينها المؤشر الضوئي لأخر مستوى تحميص تم اختياره.

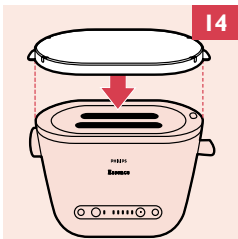
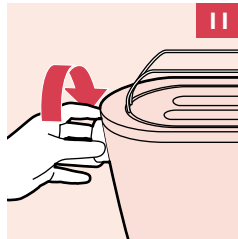
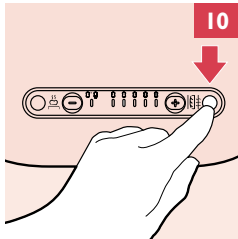
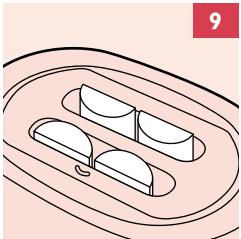
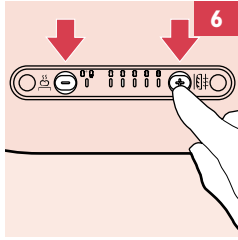
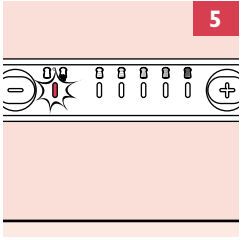
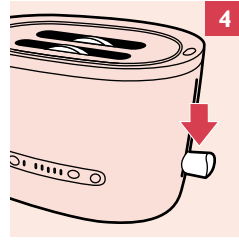
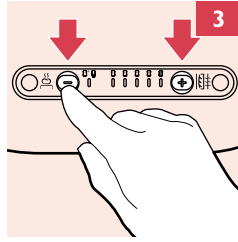
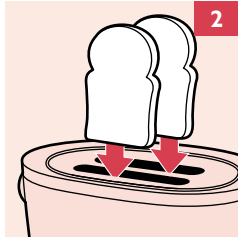
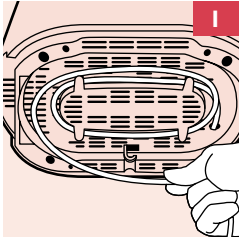
❷ يمكنك ضبط طول السلك الكهربائي من خلال لف جزء منه حول الاطار في كعب الجهاز (رسم ١).

❸ ضعي شريحة أو اثنتان داخل الحماصة (رسم ٢).

ليس لنوع الخبز أي تأثير على النتيجة النهائية. فاذا كان الخبز متلجا أو مذوبا أو طازجا أو قديما، تقوم الحماصة بفضل نظام المتحسس الحراري المتطور دائما بضمان النتيجة ذاتها. ملاحظة: اذا أردت تحميص شريحة خبز واحدة، ضعيتها دوما في الفتحة الأمامية داخل الحماصة و ذلك بسبب مركز المتحسس الحراري.


❹ اختاري درجة التحميص المرغوبة (رسم ٣).

اختاري درجة تحميص منخفضة للحصول على خبزنا محمصا بخفة و اختاري درجة تحميص عالية للحصول على خبز محمص بشدة. اضغطي على المفتاح مرة واحدة أو عدة مرات لاختيار درجة تحميص منخفضة للحصول على خبز محمص بخفة. اضغطي على المفتاح لضبط درجة تحميص عالية للحصول على خبز محمص بشدة. سوف يومض المؤشر الضوئي للدرجة المرغوبة على لوحة التحكم باللون الأصفر مؤشرا على درجة التحميص المختارة.





www.philips.com

 100% recycled paper
100% papier recyclé
4222 001 95863