

Enregistrez votre produit et obtenez de l'assistance sur le site
www.philips.com/welcome

HD3011



Mode d'emploi User Manual

PHILIPS

HD3011

Français

5

English

20

Contenu

1	Informations importantes	6	7	Fonctionnement	12
	Instructions d'utilisation	6		Cuisson	12
	À ne pas faire	6		Cuisson à la vapeur	13
	Manipuler avec soin	6			
	Environnement	7			
	Garantie et service après-vente	7			

2	Introduction	7	8	Entretien	15
				Nettoyage de la soupape de vapeur	15
				Nettoyage du couvercle (étanche)	16
				Nettoyage de la cuve	16
				Nettoyage du capteur et de la plaque chauffante	17
				Nettoyage des accessoires	17

3	Présentation du produit	8	9	Schéma de circuits	18
	Accessoires	8			

4	Panneau de commande	9	10	Dépannage	19
----------	----------------------------	----------	-----------	------------------	-----------

5	Caractéristiques du modèle	9			
----------	-----------------------------------	----------	--	--	--

6	Utilisation du produit	10			
	Première utilisation	10			
	Préparation avant l'utilisation	10			

1 Informations importantes

Lisez attentivement ce mode d'emploi avant d'utiliser le produit et conservez-le pour un usage ultérieur.

Afin de garantir une utilisation sûre, ce mode d'emploi désigne plusieurs méthodes. Une mauvaise utilisation ou le non-respect des consignes de sécurité pourrait causer des accidents.

! Instructions d'utilisation

- Ce produit est destiné à un usage en intérieur uniquement.
- Insérez la fiche dans la prise du cuiseur à riz. Avant de brancher l'alimentation, assurez-vous que la tension indiquée sur le cuiseur correspond à la tension secteur.
- Branchez l'appareil sur une prise murale mise à la terre. Assurez-vous que la fiche est correctement insérée dans la prise.
- Si le cordon d'alimentation domestique est endommagé, il doit être remplacé par Philips, un Centre Service Agréé Philips ou un technicien qualifié afin d'éviter tout accident.
- Veillez à maintenir le cuiseur à riz hors de portée des enfants afin d'éviter tout basculement accidentel pouvant provoquer des brûlures. Veillez à n'appuyer sur aucune touche au cours de la cuisson car cela pourrait entraîner l'arrêt du cuiseur à riz.
- Cet appareil n'est pas destiné à être utilisé par des personnes (notamment des enfants) dont les capacités physiques, sensorielles ou intellectuelles sont réduites, ou par des personnes manquant d'expérience ou de connaissances en la matière, à moins que celles-ci soient sous surveillance ou qu'elles aient reçu des instructions quant à l'utilisation de l'appareil par une personne responsable de leur sécurité. Veillez à ce que les enfants ne jouent pas avec ce produit.
- Placez le cuiseur à riz sur une surface stable et plane. Ne l'utilisez pas dans un environnement humide ou chaud, ni à proximité d'une source de chaleur.
- Avant d'insérer la fiche dans la prise secteur, assurez-vous que les éléments chauffants, les capteurs de température et la surface de la cuve sont propres, secs et exempts de riz, de résidus de cuisson ou de saletés pouvant affecter la cuisson.
- Lors du retrait de la cuve, veillez à débrancher la fiche au préalable.

⊘ À ne pas faire

- Veillez à avoir les mains sèches avant de brancher la fiche d'alimentation ou d'appuyer sur un bouton du panneau de commande.
- N'essayez pas de modifier, démonter ou réparer ce cuiseur à riz.
- Pour éviter tout accident, ne connectez jamais cet appareil à un minuteur externe.
- Ne plongez pas le cuiseur à riz électrique dans l'eau lors du nettoyage.
- Ne chauffez pas la cuve directement sur une flamme.
- N'exposez pas ce produit à des températures élevées et ne placez pas le cuiseur à riz sur une cuisinière chaude.
- Ne soulevez pas ou ne déplacez pas le cuiseur à riz en cours de cuisson.
- N'utilisez pas une cuve déformée dans le cuiseur à riz.
- N'utilisez pas d'accessoires ni de composants d'autres fabricants, à moins qu'ils aient été spécifiquement recommandés par Philips. En cas d'utilisation de tels accessoires ou composants, les fabricants ne pourront être tenus responsables des conséquences indésirables.

⚠ Manipuler avec soin

- Avant de brancher la fiche sur la prise d'alimentation et d'allumer l'interrupteur, vérifiez si la cuve a été placée dans le cuiseur.
- Faites attention à la chaleur de la vapeur s'échappant de l'appareil lors de la cuisson ou lors de l'ouverture du couvercle. Veillez à éloigner les mains et le visage du cuiseur à riz afin d'éviter toute brûlure due à la vapeur.
- Ne couvrez pas le couvercle avec un chiffon. Cela pourrait entraîner une déformation ou une décoloration du couvercle.
- Afin d'éviter que l'eau déborde, ce qui pourrait s'avérer dangereux, ne dépassez pas le niveau d'eau maximum indiqué sur la cuve.
- Pour éviter de rayer l'intérieur de la cuve, il est recommandé de ne pas cuire d'ingrédients tels que des crevettes, du crabe et des moules. Si vous cuisinez de tels ingrédients, décortiquez-les au préalable.
- Ne placez pas ce produit près de matériaux magnétiques en cours d'utilisation.

Recyclage



Ce symbole signifie que ce produit ne doit pas être mis au rebut avec les ordures ménagères (2012/19/UE).

Respectez les règles en vigueur dans votre pays pour la mise au rebut des produits électriques et électroniques. Une mise au rebut correcte contribue à préserver l'environnement et la santé.

Garantie et service après-vente

Si vous souhaitez obtenir des informations ou faire réparer votre appareil, ou si vous avez des questions, consultez le site Web de Philips à l'adresse www.philips.com. Vous pouvez également contacter le Service Consommateurs Philips local (vous trouverez le numéro de téléphone correspondant sur votre carte de garantie). S'il n'y a pas de Service Consommateurs Philips dans votre pays ou région, contactez votre revendeur Philips local pour obtenir de l'aide.

Remarques : tout le contenu de ce mode d'emploi a été vérifié soigneusement et, si ce contenu contient des erreurs d'impression, des omissions ou des malentendus, la société a le droit de l'interprétation finale. Le design et les caractéristiques sont sujets à modifications. Veuillez vous référer à la marchandise réellement achetée.

2 Introduction

Le cuiseur à riz Philips est un cuiseur intelligent conçu sur la base de la technologie innovante de la société. Il intègre un panneau de commande original et convivial ainsi qu'une structure avancée. Il s'agit d'un outil de cuisson idéal pour les ménages modernes.

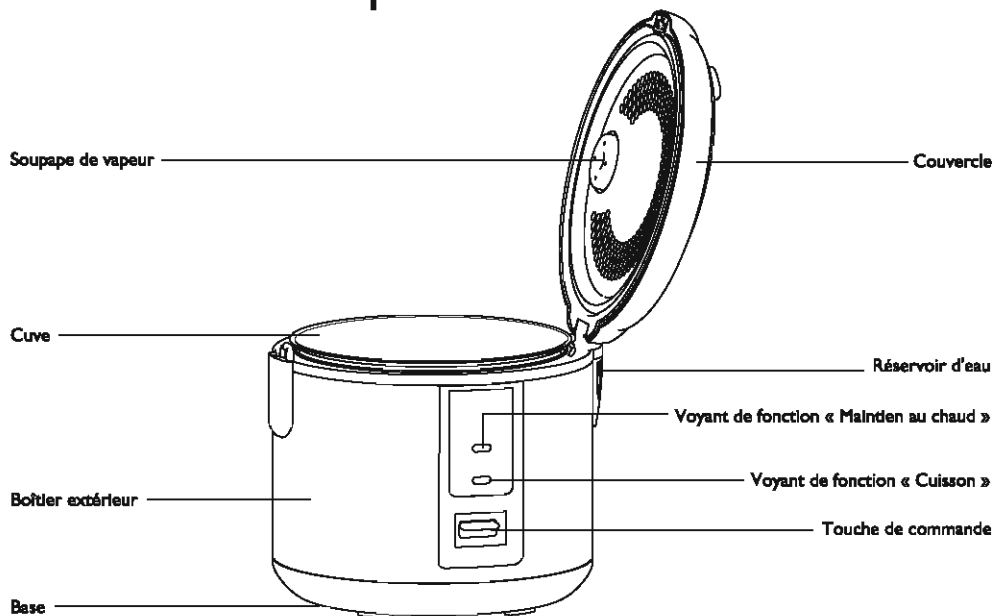
Technologie avancée Concepts innovants

- 1

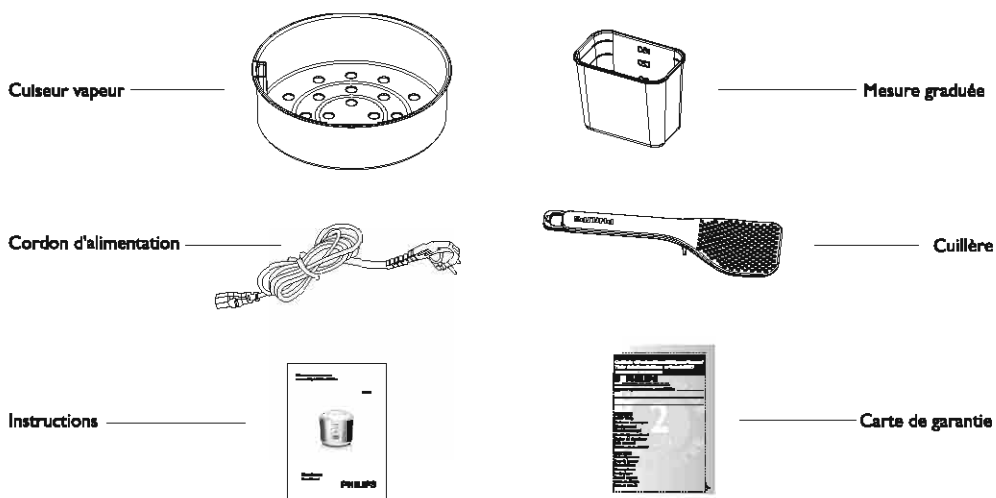
Utilisation de la technologie 6F : technologie antigouttes, résistant à la chaleur, antiadhésive, robuste, antifuites, anticafeards de pointe.
- 2

Concepts de design innovants
Goût délicieux : cuisson par micropression, contrôle de la température idéale, cuisson scientifique, résultats gustatifs authentiques.
Santé : doré, ébullition à des températures élevées, sain pour l'environnement et pour votre famille.

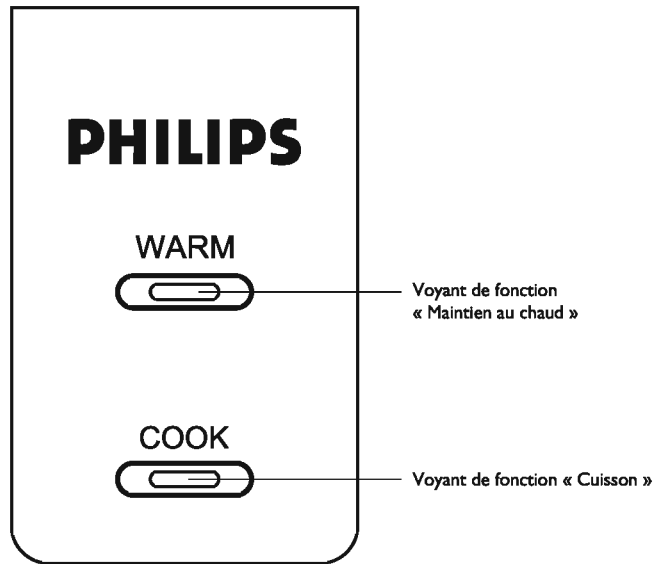
3 Présentation du produit



Accessoires



4 Panneau de commande



5 Caractéristiques du modèle

Référence du modèle	HD3011
Alimentation nominale	220-240 V~ 50-60 Hz
Puissance de sortie nominale	500 W
Capacité nominale	3,0 L
Volume de riz (mesures)	900g
Longueur x largeur x hauteur (mm)	252 x 252 x 225
Poids (kg)	2,7

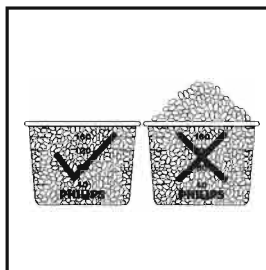
6 Utilisation du produit

Première utilisation

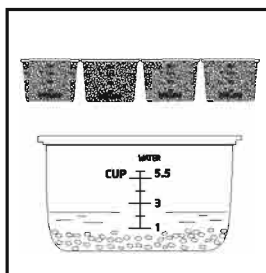
- (1) Retirez tous les accessoires de la cuve.
- (2) Nettoyez le corps de l'appareil à l'aide d'un chiffon doux.
- (3) Utilisez la fonction « Cuisson » pour éliminer toute odeur inhabituelle de la cuve et du couvercle.
 - Versez de l'eau dans la cuve jusqu'à moitié, fixez le couvercle et branchez l'alimentation.
 - Appuyez sur la touche de commande ; le voyant de fonction « Cuisson » s'allume.
 - Lorsque l'eau bout, vous devez soulever manuellement la manette de commande ; le voyant de fonction « Chaud » s'allume alors.
 - Déconnectez la fiche de l'alimentation secteur.
Une fois que la cuve a refroidi, nettoyez-la à l'eau.
- (4) Nettoyez tous les accessoires à l'aide d'une éponge et de liquide vaisselle. Rincez à l'eau claire et séchez à l'aide d'un chiffon doux.

Préparation avant l'utilisation

- (1) Utilisez la mesure graduée pour mesurer le volume de riz comme indiqué dans le tableau. Utilisez de l'eau claire. Lavez le riz jusqu'à ce que l'eau s'écoulant au travers soit relativement claire.



- (2) Ajoutez de l'eau jusqu'à la ligne indiquée à l'intérieur de la cuve.



- Ajoutez de l'eau jusqu'au niveau adéquat selon la quantité de riz requise.
- Le volume d'eau peut être augmenté en fonction de la consistance du riz souhaitée (remarque : le riz et l'eau ne doivent pas dépasser le niveau d'eau maximum à l'intérieur de la cuve).

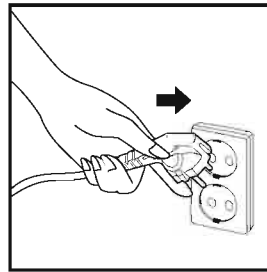
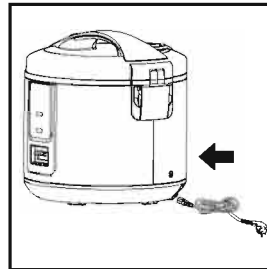
Par exemple : pour cuire 4 mesures de riz, ajoutez de l'eau jusqu'à l'indication « 4 ».

- (3) Essuyez la surface extérieure de la cuve avec un chiffon sec, versez doucement de l'eau dans la cuve jusqu'à la flèche indiquée et tournez légèrement la cuve à 2 ou 3 reprises afin que tout le fond soit situé près de la plaque chauffante.



- Avant l'utilisation, essuyez avec un chiffon sec le fond de la cuve à l'extérieur. Si la cuve est humide sur le fond, un bruit se fera entendre lors de la cuisson, qui pourrait entraîner un dysfonctionnement du cuiseur à riz.

- (5) Démarrage de l'appareil : avant toute chose, connectez le cordon d'alimentation au cuiseur électrique, puis à la prise secteur et branchez l'alimentation. Le cuiseur à riz sera en mode veille.



- Ne branchez pas l'alimentation avant que le cuiseur à riz soit entièrement prêt à être utilisé.

- (4) Lors de la fixation du couvercle, vous entendez un son. Ce son indique que le couvercle a été fermé correctement.



- N'ouvrez pas le couvercle en cours d'utilisation et ne le couvrez pas avec une serviette ou d'autres objets. Ceci peut déformer le couvercle, ce qui entraînerait un dysfonctionnement.

7 Fonctionnement

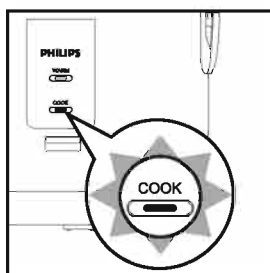
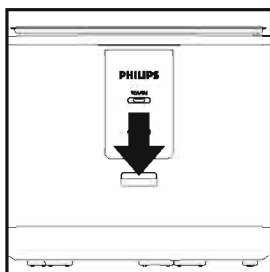
Cuisson

Préparation

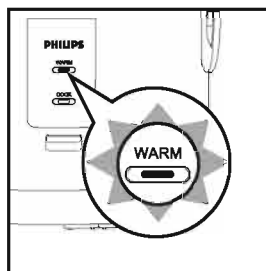
- (1) Utilisez la mesure graduée pour mesurer le volume de riz. Une fois que la cuve a été nettoyée, ajoutez de l'eau conformément à la ligne indiquée.
- (2) Nettoyez la surface extérieure de la cuve à l'eau et essuyez la cuve avant de la placer à l'intérieur du cuiseur.
- (3) Fixez le couvercle et branchez l'alimentation secteur.
 - Pour connaître les instructions d'utilisation spécifiques, reportez-vous aux tableaux de précision des pages 8-9.

Cuisson du riz

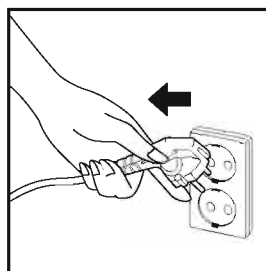
- (1) Appuyez sur la touche de commande ; le voyant de fonction « Cuisson » s'allume.



- (2) Une fois que le riz est cuit, le voyant de fonction « Cuisson » s'éteint et le voyant de fonction « Maintien au chaud » s'allume automatiquement pour indiquer que le cuiseur à riz fonctionne en mode « Maintien au chaud ».



- (3) Si le cuiseur à riz n'est pas utilisé, débranchez la fiche.

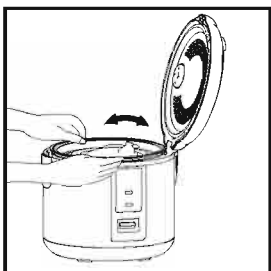
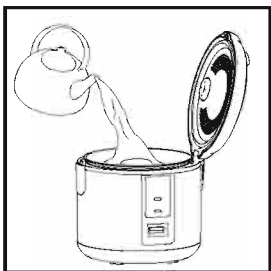


- L'utilisation de la fonction « Maintien au chaud » pendant 10 à 15 minutes supplémentaires donnera un meilleur goût au riz.

Cuisson à la vapeur

Préparation

- (1) Versez la quantité correcte d'eau claire dans la cuve (vous pouvez adapter le volume selon vos besoins), placez le cuiseur vapeur dans le cuiseur à riz et ajoutez les aliments (si nécessaire, possibilité de placer sur la plaque). Placez la cuve à l'intérieur, au point indiqué par la flèche et tournez légèrement la cuve à 2 ou 3 reprises afin que tout le fond soit situé près de la plaque chauffante.



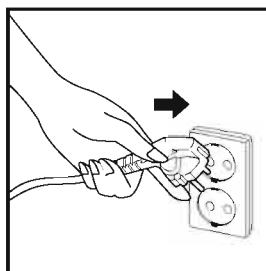
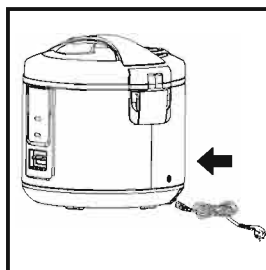
- Afin d'éviter que le riz déborde, ne dépassez pas la quantité d'eau recommandée.
- Vous ne devez pas laisser le riz cuire dans la cuve trop longtemps.

- (2) Lors de la fixation du couvercle, vous entendez un son. Ce son indique que le couvercle a été fermé correctement.



- N'ouvrez pas le couvercle en cours d'utilisation et ne le couvrez pas avec une serviette ou d'autres objets. Ceci peut déformer le couvercle, ce qui entraînerait un dysfonctionnement.

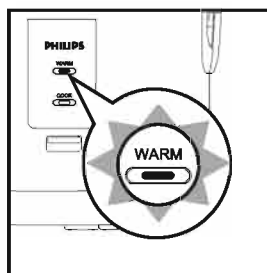
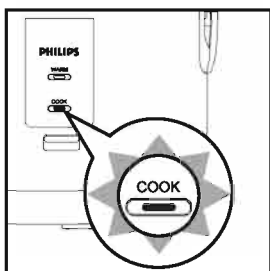
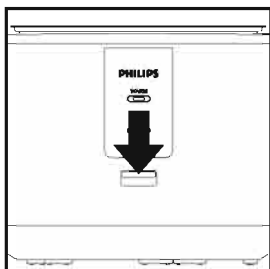
- (3) Démarrage de l'appareil : avant toute chose, connectez le cordon d'alimentation au cuiseur électrique, puis à la prise secteur et branchez l'alimentation. Le cuiseur à riz sera en mode veille.



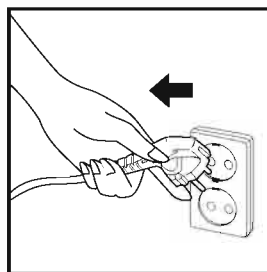
- Ne branchez pas l'alimentation avant que le cuiseur à riz soit entièrement prêt à être utilisé.

Le riz commence à cuire à la vapeur.

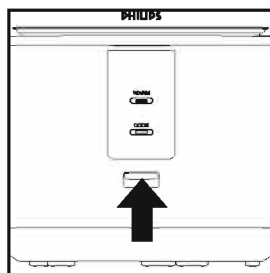
- (1) Appuyez sur la touche de commande ; le voyant de fonction « Cuisson » s'allume.



- (3) Si le cuiseur à riz n'est pas utilisé, débranchez la fiche.

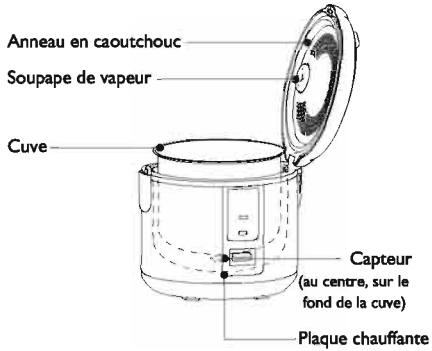


- (2) Une fois que le riz a été cuit à la vapeur, tournez la touche de commande manuellement. Le voyant de fonction « Cuisson » s'éteint et le voyant de fonction « Maintien au chaud » s'allume automatiquement pour indiquer que le cuiseur à riz fonctionne en mode « Maintien au chaud ».



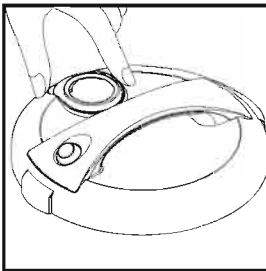
8 Entretien

Avant le nettoyage, débranchez la fiche d'alimentation et laissez le produit refroidir. Ne nettoyez pas la surface avec de l'huile de banane, de l'essence, des produits d'entretien ménagers ou une brosse dure.

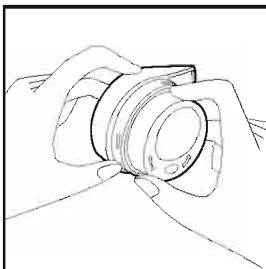


Nettoyage de la soupape de vapeur

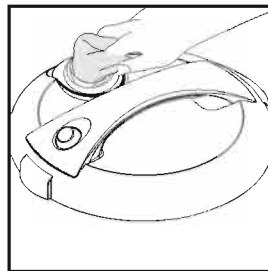
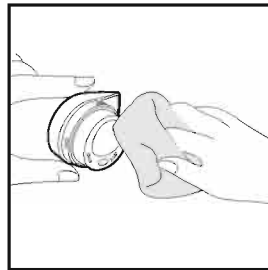
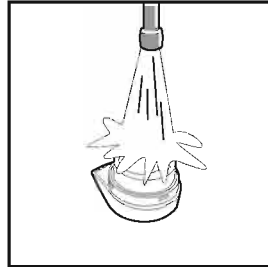
- (1) Retirez la soupape de vapeur du couvercle.



- (2) Tournez la soupape de vapeur en position ouverte pour le retrait.



- (3) Rincez à l'eau et essuyez à l'aide d'un chiffon humide.



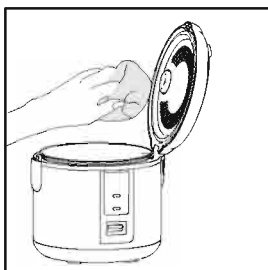
- Après chaque utilisation, il est recommandé de nettoyer la soupape de vapeur, afin d'éviter qu'elle s'obstrue ou déborde lors de la prochaine utilisation.
- Enlevez la saleté présente sur la soupape de vapeur, pour ne pas qu'elle affecte la cuisson.

Nettoyage du couvercle (étanche)

- (1) Utilisez du liquide vaisselle pour nettoyer la surface du couvercle.



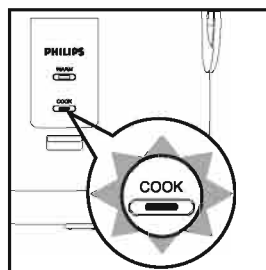
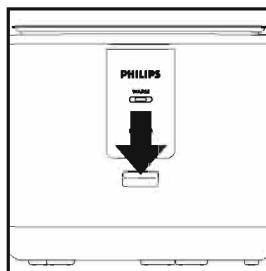
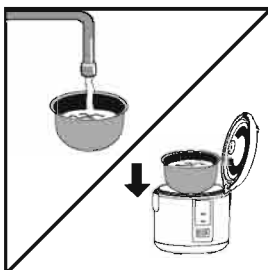
- (2) Si les taches éventuelles à l'intérieur du couvercle de la cuve ne sont pas nettoyées immédiatement, la saleté restera collée à l'intérieur et sera difficile à éliminer. Il est dès lors recommandé de nettoyer le couvercle après chaque utilisation.



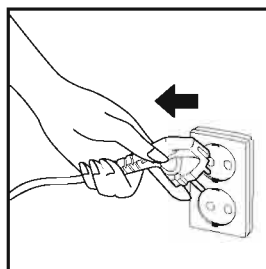
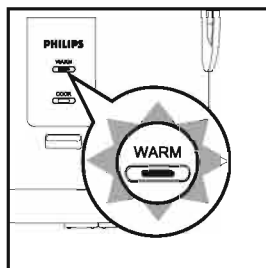
- Ne tirez pas sur l'anneau d'étanchéité en caoutchouc.

Nettoyage de la cuve

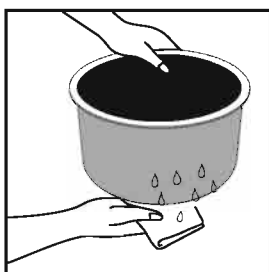
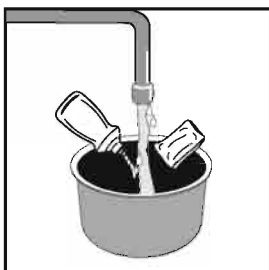
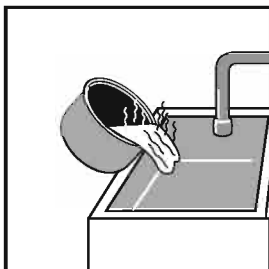
- (1) Versez la quantité correcte d'eau dans la cuve, placez la cuve dans le cuiseur à riz et appuyez sur la touche de commande. Le voyant de fonction « Cuisson » s'allume et le cuiseur à riz commence à fonctionner.



- (2) Lorsque l'eau bout, vous devez soulever manuellement la manette de commande ; la voyant de fonction « Chaud » s'allume alors et vous pouvez débrancher l'alimentation immédiatement.



- (3) Après que le cuiseur a refroidi, videz l'eau de la cuve et nettoyez légèrement la surface de la cuve à l'aide d'une éponge et de liquide vaisselle. Ensuite, rincez à l'eau claire et séchez l'extérieur de la cuve. N'utilisez pas de brosse métallique ou tout autre objet dur pour le nettoyage afin d'éviter d'endommager le revêtement antiadhésif.



- Après une longue période d'utilisation, la couleur de la peinture sur la surface peut s'altérer, changer d'apparence ou présenter des rayures, mais ceci n'aura aucune incidence négative.

Nettoyage du capteur et de la plaque chauffante

- Frottez légèrement la plaque chauffante avec du papier de verre fin (environ P600) ou un chiffon sec pour éviter que le capteur à la base de la cuve colle à la plaque chauffante, ce qui pourrait affecter la qualité de la cuisson.

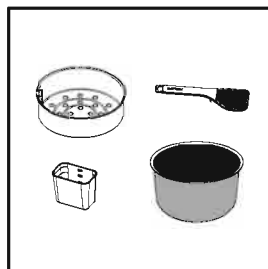


- Utilisez un petit bâton pour retirer les grains et les saletés des trous.
- Après une longue période d'utilisation, la couleur de la surface de la plaque chauffante et du cadre de protection peut s'altérer, changer d'apparence ou présenter des rayures, mais ceci n'aura aucune incidence négative.

Nettoyage des accessoires

Nettoyez avec du liquide vaisselle, une éponge et de l'eau.

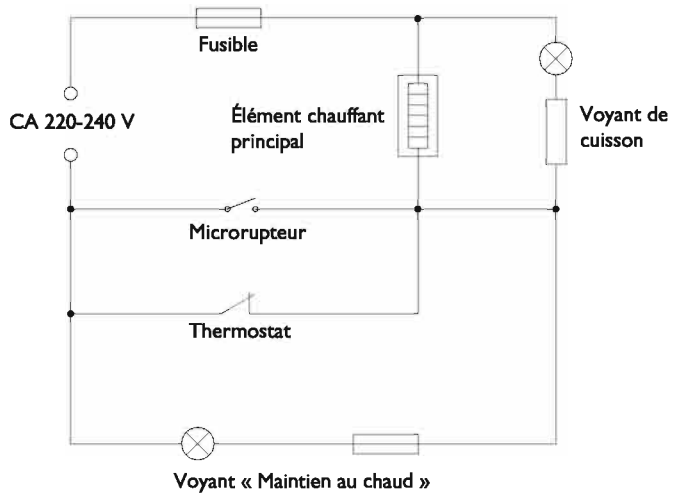
- Cuiseur vapeur, cuillère, mesure graduée et cuve



- Après le nettoyage à l'eau, nettoyez à l'aide d'une éponge.

9 Schéma de circuits

HD3011



10 Dépannage

Si vous rencontrez des problèmes lors de l'utilisation du cuseur à riz, lisez les informations suivantes avant de demander une assistance. Si vous ne parvenez pas à résoudre le problème, contactez notre service de maintenance spécialisé.

Numéro de série	Problème		Cause	Solution
1	Le voyant ne s'allume pas	La plaque chauffante électrique ne chauffe pas	Le cuseur à riz n'est pas branché.	Vérifiez si l'interrupteur d'alimentation, les fusibles et l'alimentation secteur fonctionnent correctement et sont bien connectés
		La plaque chauffante électrique chauffe	<ol style="list-style-type: none"> 1. Le circuit électrique du voyant est défectueux 2. Le voyant est endommagé 	Contactez le service de maintenance en charge des réparations
2	Le voyant s'allume	La plaque chauffante électrique ne chauffe pas	<ol style="list-style-type: none"> 1. Le circuit électrique interne est défectueux 2. L'élément chauffant est grillé 	Contactez le service de maintenance en charge des réparations
3	Utilisation de différents aliments ou cuisson trop longue		<ol style="list-style-type: none"> 1. Le riz n'a pas cuit assez longtemps 2. La plaque chauffante électrique est déformée 3. La cuve est déformée 4. La cuve est installée de manière inadéquate, laissant un écart 5. Saletés entre la cuve et la plaque chauffante 	<ol style="list-style-type: none"> 1. Cuissez le riz selon votre goût 2. Une pièce légèrement déformée peut être rectifiée à l'aide de papier de verre fin. Une pièce fortement déformée doit être renvoyée au service de maintenance pour être remplacée. 3. Contactez le service de maintenance approprié pour remplacer la cuve 4. Tournez légèrement la cuve en position correcte 5. Nettoyez à l'aide de papier de verre fin
4	Les aliments pourraient brûler ou ne pas être maintenus au chaud automatiquement		<ol style="list-style-type: none"> 1. Les instructions relatives au bouton et à la manette de cuisson doivent être entièrement respectées 2. L'aimant ne parvient pas à limiter la température 3. L'élément de maintien au chaud brûle ou est mal connecté 	Contactez le service de maintenance en charge des réparations
5	Le riz déborde		<ol style="list-style-type: none"> 1. Soupape de vapeur installée de manière inadéquate 2. La soupape de vapeur est déformée ou obstruée par des saletés 3. Le thermostat sur le couvercle ne fonctionne pas correctement 	<ol style="list-style-type: none"> 1. Procédez à l'installation conformément aux instructions du mode d'emploi 2. Nettoyez ou enlevez les saletés comme indiqué 3. Contactez le service de maintenance en charge des réparations

Contents

1	Important information	21	7	Function operation	27
	Operation instructions	21		Cooking	27
	Do not do the following	21		Steaming	28
	Handle with care	21			
	Environment	22			
	Warranty and after-sales service guarantee	22			

2	Introduction	22	8	Maintenance	30
				Cleaning the steam valve	30
				Cleaning the cover (seal)	31
				Cleaning the inner pot	31
				Cleaning the sensor and heating plate	32
				Cleaning the accessories	32

3	Product overview	23	9	Circuit diagram	33
	Accessories	23			

4	Control panel	24	10	Troubleshooting	34
----------	----------------------	-----------	-----------	------------------------	-----------

5	Model specifications	24			
----------	-----------------------------	-----------	--	--	--

6	Using the product	25			
	Using for the first time	25			
	Preparation before use	25			

1 Important information

Please read this manual carefully before using the product and keep it for future reference.

In order to ensure safe use, this manual refers to a variety of methods. Misuse or non-compliance with safety warnings could lead to accidents.

Operation instructions

- This product is for indoor use only.
- Insert the plug into the rice cooker's socket. Before turning on the power, make sure that the voltage marked on the cooker and the power supply voltage are the same.
- Only connect the appliance to an earthed wall socket. Always make sure the plug is inserted firmly into the socket.
- If the household power cord is damaged, it must be replaced by Philips, a service center authorized by Philips or similarly qualified persons, in order to avoid any potential hazard.
- Make sure the rice cooker is out of children's reach to prevent it from being tipped over accidentally, which could cause burns. Be careful not to accidentally press a key while cooking, as this could cause the rice cooker to stop.
- This appliance is not intended for use by persons (including children) with physical, sensory or mental impairments, or lack of experience and knowledge, unless they have been given supervision or instruction in the use of the appliance by a person responsible for their safety. Ensure that children do not play with this product.
- Keep the rice cooker on a level and stable surface. Do not use in a humid or hot environment, or near any other sources of heat.
- Before connecting the plug to the power outlet, make sure the heating elements, temperature sensors and the surface of the inner pot are all clean, dry and free of any rice, cooking residue or dirt that may affect the cooking.
- When removing the inner pot, make sure that you disconnect the plug first.

Do not do the following

- Do not use wet hands to connect the power plug or to press any buttons on the control panel.
- Do not attempt to modify, take apart or repair this rice cooker.
- Never connect this appliance to an external timer switch as this may be hazardous.
- Do not immerse the electric rice cooker in water when cleaning.
- Do not heat the inner pot directly over a naked flame.
- Do not expose this product to high temperatures, or place the rice cooker on a hot stove or cooker.
- Do not lift or move the rice cooker while cooking.
- Do not use a misshapen inner pot in the rice cooker.
- Do not use any attachments or components made by other manufacturers, unless they are specifically recommended by Philips. If you use such accessories or components, the manufacturers will not be responsible for any adverse consequences.

Handle with care

- Before connecting the plug to the power outlet and turning on the switch, check that the inner pot has been placed inside the cooker.
- Be careful of heat from steam escaping during cooking or when opening the lid. Hands and face must be kept away from the rice cooker to avoid burns from steam.
- Do not cover the lid with a cloth. This may cause the lid to become distorted or discoloured.
- To prevent the water from overflowing, which could be dangerous, do not exceed the maximum water level indicated on the inner pot.
- To avoid scratching the coating inside the inner pot, it is recommended not to cook ingredients such as prawns, crabs and shellfish. If cooking, remove the hard shell beforehand.
- Do not place this product near magnetic materials while in use.

Recycling



This symbol means that this product shall not be disposed of with normal household waste (2012/19/EU).

Follow your country's rules for the separate collection of electrical and electronic products. Correct disposal helps prevent negative consequences for the environment and human health.

Warranty and after-sales service guarantee

If you need service or information, or if you have any questions, please visit the Philips website at www.philips.com. You can also contact your local Philips Customer Care Centre (you can find the phone number on your warranty card). If your country or region does not have a Philips Customer Care Centre, contact your local Philips dealer for help.

2 Introduction

The Philips rice cooker is an intelligent cooker developed using the company's innovative technology, adopting a novel, user-friendly control panel design and an advanced structure. It is an ideal cooking tool for the modern household.

Advanced technology Innovative concepts

1

Use 6F technology: Spill-proof, scorch-proof, non-stick, durable, leak-proof, cockroach-proof, comprehensive, cutting-edge technology.

2

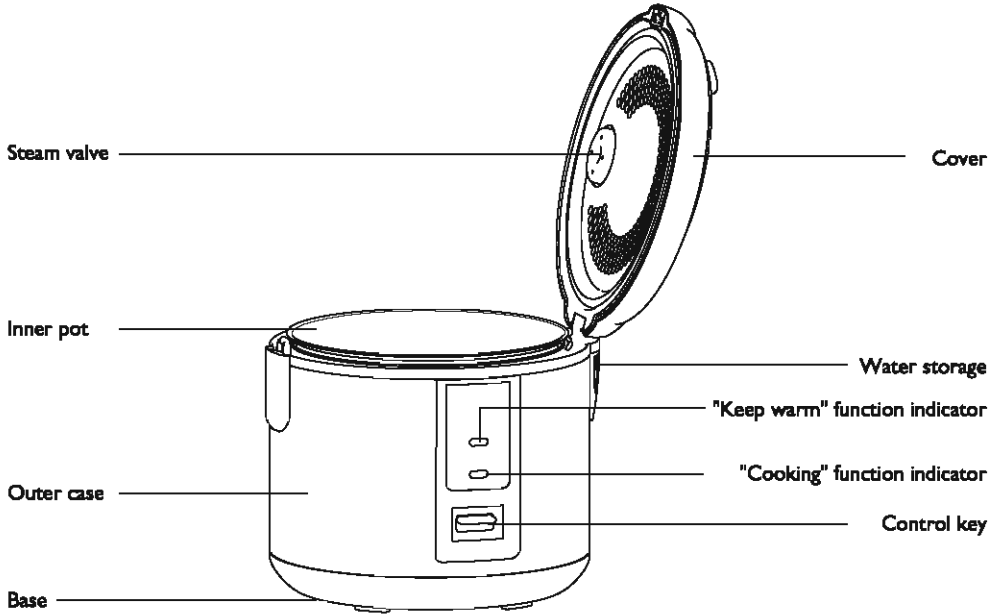
Innovative design concepts

Great tastes: Micro-pressure cooking, appropriate temperature control, scientific cooking, authentic tasting results.

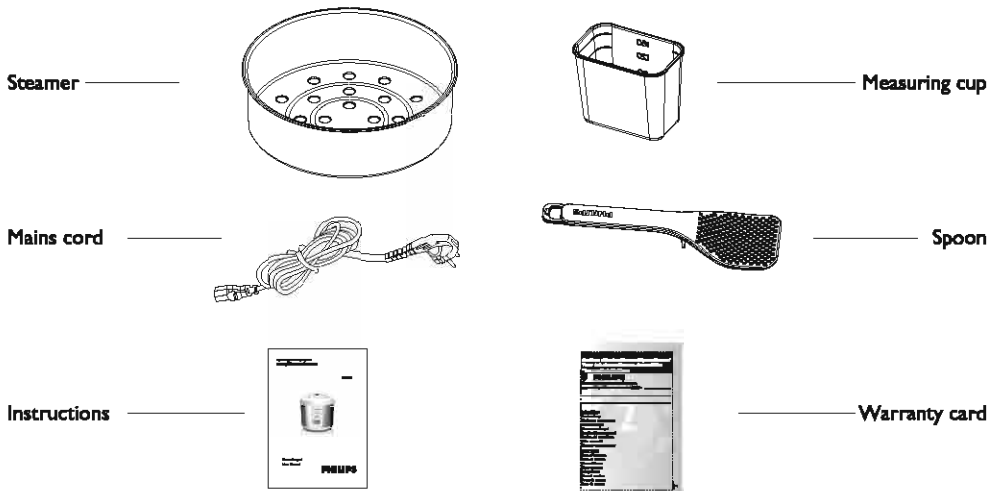
Health: Gold lined, boiling at high temperatures, healthy for the environment and for your family.

Notes: All content in this manual has been carefully checked and, if this content contains any printing errors, omissions or misunderstandings, the company holds the right to final interpretation.
The design and specifications are subject to change, please refer to the actual merchandise purchased.

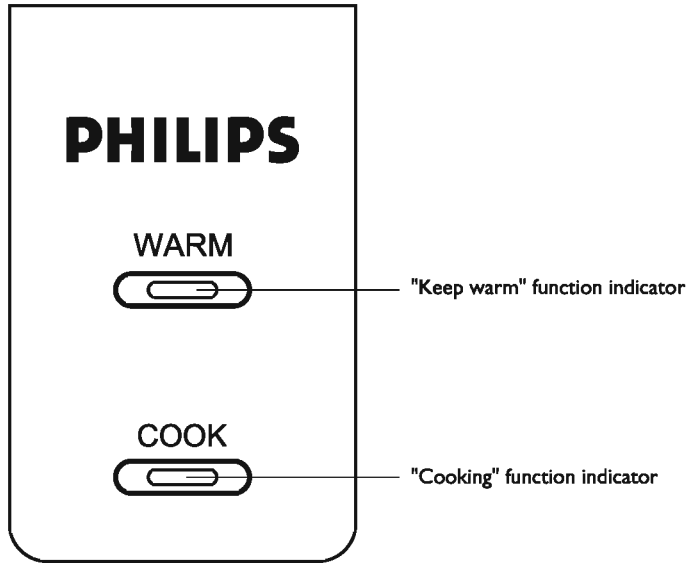
3 Product overview



Accessories



4 Control panel



5 Model specifications

Model Number	HD3011
Rated power supply	220-240V~/50Hz
Rated power output	500W
Rated capacity	3.0L
Rice volume (cups)	900g(1-6)
Length x width x height (mm)	252 x 252 x 225
Weight (kg)	2.7

6 Using the product

Using for the first time

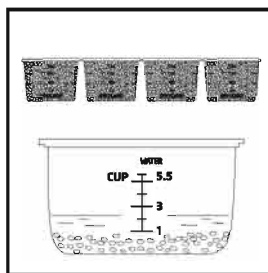
- (1) Remove all accessories from within the pot.
- (2) Clean the body with a soft cloth.
- (3) Use the "Cooking" function to remove any unusual smells from the inner pot and inner lid.
 - Pour water into the inner pot until it is half full, attach the lid and connect to the power supply.
 - Press the control key, the "Cooking" function indicator lights up.
 - When the water is boiling, you need to manually raise the control lever, at which point the "Warm" function light will turn on .
 - Disconnect the plug from the power supply. Once the pot has cooled, wash in water.
- (4) Clean all attachments with a sponge and washing-up liquid. Rinse with clean water and dry with a soft cloth.

Preparation before use

- (1) Use cups for measuring rice as indicated in the diagram. Use clean water. Wash the rice until the water running through it is relatively clear.



- (2) Add water up to the line indicated on the scale inside the inner pot.



- Add water to the appropriate level according to the quantity of rice needed.
- The water volume can be increased according to the softness of the rice required (note: the rice and water should not exceed the maximum water level inside the pot).

For example: For cooking 4 cups of rice, add water up to the "4" marker.

- (3) Wipe the outer surface of the inner pot with a dry cloth, lightly pour water into the pot up to the arrow indicated and gently turn the pot 2 or 3 times, so that the entire bottom is located close to the heating plate.



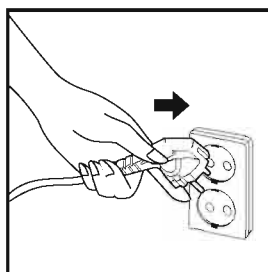
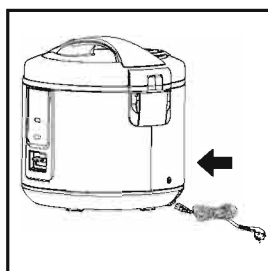
- Before using, wipe dry the bottom of the inner pot on the outside. If the inner pot is damp on the bottom, this will make a noise during cooking and could also lead to the rice cooker malfunctioning.

- (4) When attaching the lid you will hear a click sound. This tells you that the lid has been closed completely.



- Do not open the lid during use, or cover with a towel or other objects. This can distort the lid, leading to malfunction.

- (5) Starting the device: First of all, plug the power cord into the electric cooker, then plug the cord into the power outlet and connect the power. The rice cooker will be on standby mode.



- Do not connect the power until the rice cooker has been fully prepared for use.

7 Function operation

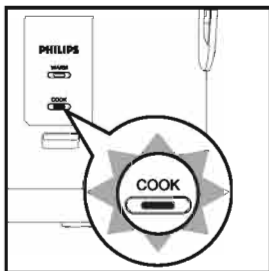
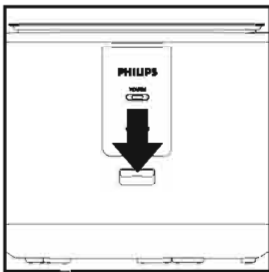
Cooking

Preparation

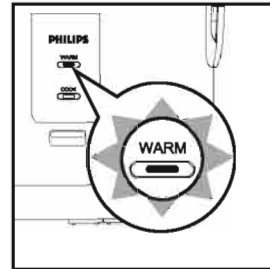
- (1) Use cups for measuring the rice. Once the inner pot has been cleaned, add water according to the scale line.
- (2) Wipe the outer surface of the inner pot dry with water and place it inside the cooker.
- (3) Attach the lid and connect to the power supply.
 - For specific operation instructions, refer to the "pre-cooking preparation" diagrams on Pages 8-9.
- (4) Please add more water, if the rice is not well cooked.

Starting to cook the rice

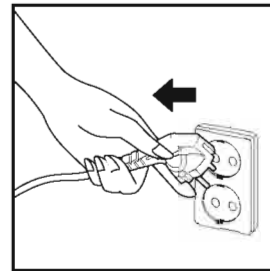
- (1) Press the control key, the "Cooking" function indicator lights up.



- (2) Once the rice has been cooked, the "Cooking" function indicator light switches off and the "Keep warm" function indicator light automatically switches on to show that the rice cooker is operating in "Keep warm" mode.



- (3) If the rice cooker is not in use, disconnect the plug.

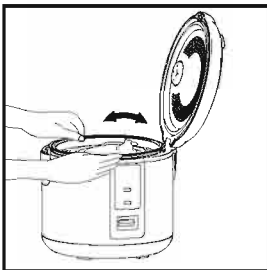
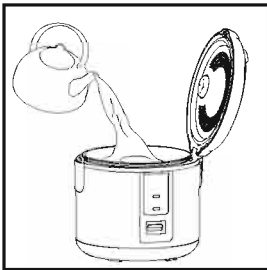


- Using the "Keep warm" function for a further 10 to 15 minutes will make the rice tastier.

Steaming

Preparation

- (1) Pour the appropriate amount of clean water into the inner pot (you can adjust the volume according to your needs), place the steamer into the rice cooker and add food (if needed it can be placed on the plate). Place the inner pot inside at the point indicated by the arrow and gently turn the pot 2 or 3 times, so that the entire bottom is located close to the heating plate.



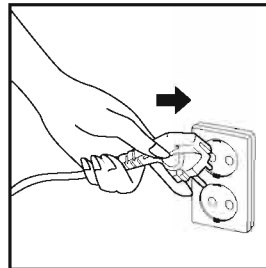
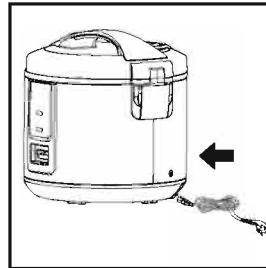
- To prevent food from overflowing, do not exceed the amount of water recommended.
- Rice should not be left cooking in the pot for too long.

- (2) When attaching the lid you will hear a click sound. This tells you that the lid has been closed completely.



- Do not open the lid during use, or cover with a towel or other objects. This can distort the lid, leading to malfunction.

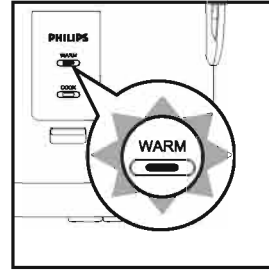
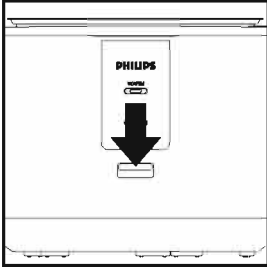
- (3) Starting the device: First of all, plug the power cord into the electric cooker, then plug the cord into the power outlet and connect the power. The rice cooker will be on standby mode.



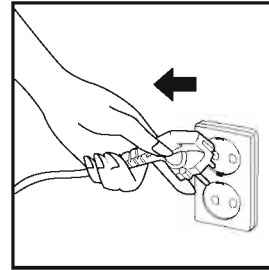
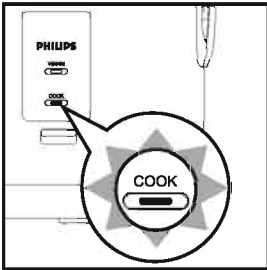
- Do not connect the power until the rice cooker has been fully prepared for use.

The food starts to steam.

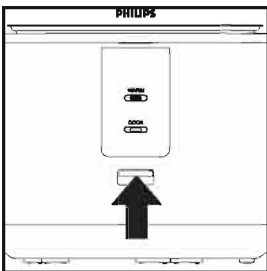
- (1) Press the control key, the "Cooking" function indicator lights up.



- (3) If the rice cooker is not in use, disconnect the plug.

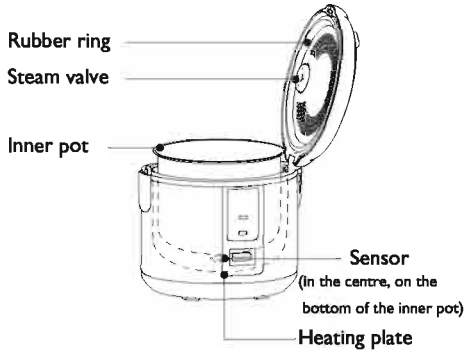


- (2) Once the rice has been steamed, turn the control key manually. The "Cooking" function indicator light switches off and the "Keep warm" function indicator light automatically switches on to show that the rice cooker is operating in "Keep warm" mode.



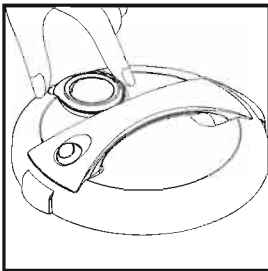
8 Maintenance

Before cleaning, disconnect the power plug and allow the product to cool. Do not wipe the surface with banana oil, petrol, household cleaning products or a hard brush.

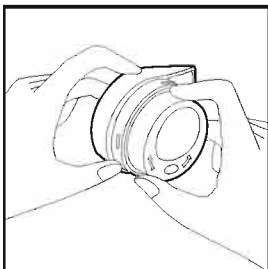


Cleaning the steam valve

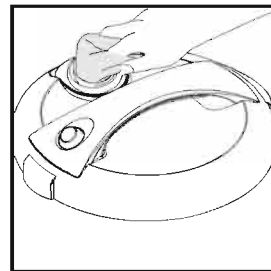
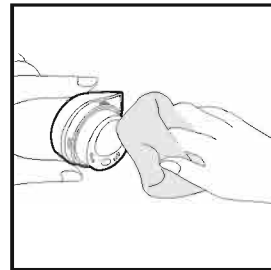
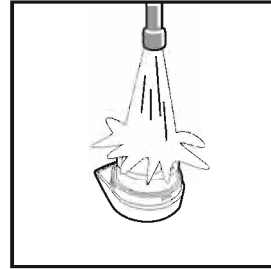
- (1) Remove the steam valve from the lid.



- (2) Turn the steam valve to the open position to remove.



- (3) Rinse with water and wipe with a damp cloth.



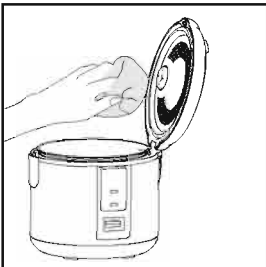
- After each use, it is recommended that you clean the steam valve, so as to prevent the steam valve from becoming blocked or overflowing the next time you use it.
- Clear any dirt from the steam valve, so as not to affect the cooking.

Cleaning the cover (seal)

- (1) Use washing-up liquid to wipe the surface of the lid.



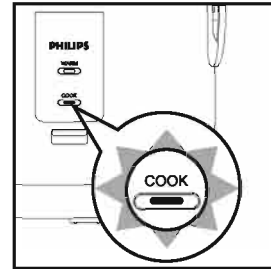
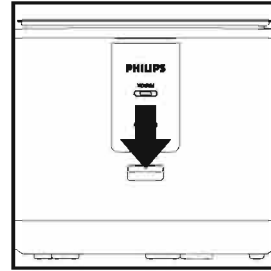
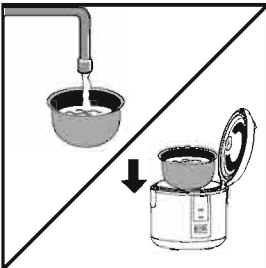
- (2) If stains on the inside of the pot lid are not washed promptly, dirt will stick to the inside and become difficult to wash. So it is recommended that you wipe the lid clean after each use.



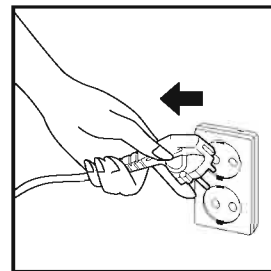
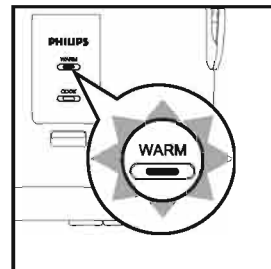
- Do not pull the rubber sealing ring.

Cleaning the inner pot

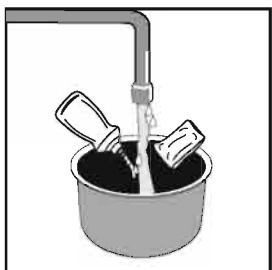
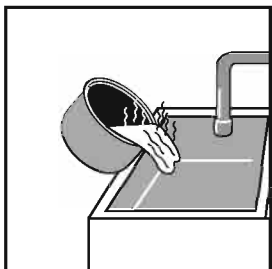
- (1) Pour the appropriate amount of water into the inner pot, place into the rice cooker and press the control key. The "Cooking" function indicator lights will switch on and the rice cooker will begin to work.



- (2) When the water is boiling, you need to manually raise the control lever, at which point the "Warm" function light will turn on and you can immediately disconnect the power plug.



- (3) After the cooker has cooled, drain the water from the pot and gently wipe over the surface of the pot with a sponge and washing-up liquid, rinse with clean water and then dry the outside of the pot. Do not use a wire brush or any other hard object to clean to avoid damaging the non-stick coating.



- After long-term use, Paint on the surface may become discoloured, change in appearance or become striped, but this will have no adverse effects.

Cleaning the sensor and heating plate

- Lightly wipe the heating plate with fine sandpaper (around P600) or a dry cloth to avoid the sensor at the base of the pot sticking to the heating plate, which can affect the quality of the cooking.

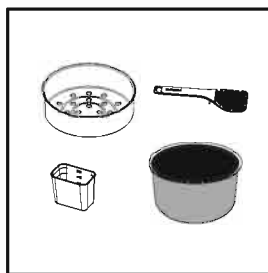


- Use a small stick to remove grain and dirt from gaps.
- After long-term use, The surface of the heating plate and the protection frame may become discoloured, change in appearance or become striped, but this will have no adverse effects.

Cleaning the accessories

Clean with washing-up liquid, a sponge and water.

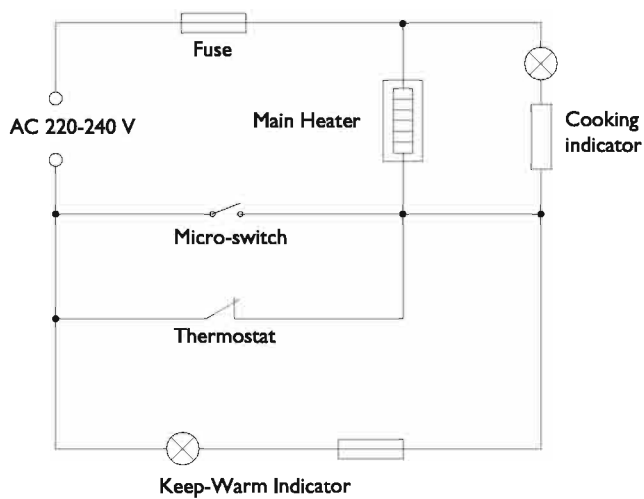
- Steamer, spoon, measuring cup and inner pot



- After washing with water, clean with a sponge.

9 Circuit diagram

HD3011



10 Troubleshooting

If you encounter any problems while using this rice cooker, please check the following before you apply for assistance. If you cannot resolve the problem, please contact our designated specialised maintenance department.

Serial number	Faults		Causes	Solutions
1	The indicator light does not switch on	Electric heating plate does not heat up	The rice cooker is not connected to the power supply	Check that the power switch, fuse plugs and sockets and power supply lead are all in good working condition, and that the plug is connected properly
		Electric heating plate heats up	1. Indicator light wiring is loose 2. Indicator light is damaged	Contact the designated maintenance department for repair
2	The indicator light switches on	Electric heating plate does not heat up	1. Internal wiring is loose 2. Heating element is burnt out	Contact the designated maintenance department for repair
3	Using different foods or cooking for too long		1. Rice has not had long enough to cook 2. Electric heating plate is misshapen 3. Inner pot is misshapen 4. Inner pot is installed incorrectly, leaving a gap 5. Dirt between the inner pot and the heating plate	1. Cook the rice to your liking 2. Slightly misshapen equipment can be corrected using fine sandpaper. Severely misshapen equipment should be sent to the maintenance department to be replaced. 3. Contact the designated maintenance department to replace the pot 4. Gently rotate the inner pot to the correct position 5. Clean with fine sandpaper
4	The food could burn or will not be able to keep warm automatically		1. Instructions about the cooking button and lever should be complied with completely 2. Magnet fails to limit the temperature 3. Keep-warm element burns out or has a loose connection	Contact to the maintenance department designated for repair
5	Rice overflows		1. Steam valve installed incorrectly 2. Steam valve is misshapen or blocked by dirt 3. Thermostat on lid not working correctly	1. Install according to the instructions in the manual 2. Clean or remove dirt as required 3. Contact the designated maintenance department for repair



Les caractéristiques sont susceptibles d'être modifiées sans avis préalable
© 2015 Koninklijke Philips N.V.
Tous droits réservés.

