

To use the appliance, put the plug in the wall socket and press down the toasting lever. Please note that the toasting lever will only stay down if the appliance is connected to the mains!

Important

- Read these directions for use carefully before using the appliance and save them for future reference.
- Check if the voltage indicated on the bottom of the appliance corresponds to the mains voltage in your home before you connect the appliance.
- Connect the appliance to an earthed wall socket.
- Avoid touching the metal parts as the toaster gets hot during use.
- If a slice of bread gets stuck inside the toaster, please remove the plug from the wall socket first and then carefully remove the slice from the toaster.
(Take care not to damage the heating elements while removing the slice of bread. Never use a metal object for this purpose.)
- Bread may burn. Therefore, toasters must not be used under or near curtains or other combustible materials. Never leave the appliance unattended when it is switched on.
- Do not place any objects or rolls to be heated up directly on top of the toaster as this could cause damage to the appliance.
- When cleaning the toaster, first remove the plug from the wall socket and let the appliance cool down. Never immerse the toaster in water. Wipe it clean with a damp cloth.
- If the mains cord of this appliance is damaged, it must always be replaced by Philips or a service centre authorised by Philips, as special tools and/or parts are required.
- The toaster is intended for household use only.
- The toaster is only intended for toasting bread. Using the toaster for other purposes such as drying clothes may cause damage to the appliance.
- Do not place the dust cover on top of the toaster when the appliance is switched on or when it is still hot as this could cause damage.

Using the appliance for the first time

When you use the toaster for the first time, we strongly recommend that you let the toaster complete several toasting cycles without slices of bread in it at the highest toasting setting in a ventilated room to prevent the appliance from giving off unpleasant odours. Allow the toaster to cool down in between the toasting cycles.

Operation (see illustrations)

Your toaster has been equipped with a **0** setting on the browning selector. When the selector is in this position, the toasting lever will pop up and cannot be operated. We advise you to set the browning selector to the **0** setting when the appliance is not in use. This will ensure a measure of safety by preventing accidental turning on of the toaster (e.g. by young children).

- (Type *HD2520*): Insert one or two slices of bread (fig 1a).
- (Type *HD2521*): Insert one or two slices of bread (fig 1b).
- For optimal browning results, always put the slices of bread in the centre of the slots as much as possible.
- Before switching the appliance on, select the desired browning degree (fig 2a).
 - Select setting 1 or 2 for light browning or for toasting only one slice or dry bread.
 - Select setting 3, 4 or 5 for medium browning.
 - Select setting 6 for darker browning.
 - Select setting 7 for toasting frozen bread (fig. 2b).
 (When you are toasting a series of slices, you do not have to re-adjust the setting).
- To lower the slices into the toaster, press down the toasting lever (fig 3).
- When ready, the toast pops up and the heating elements are switched off automatically (fig. 4).
You can interrupt the toasting process by pushing up the toaster lever manually or by setting the browning selector to **0** position.

- (Type *HD2521*): You can interrupt the toasting process by pressing the 'Stop' button. The toasting lever is released automatically (fig 5).
- (Type *HD2521*): If necessary, you can lift the toasting lever a little further to remove smaller slices of bread (fig 6).

Cleaning and storage

- Removing crumbs from the toaster:
 - First remove the mains plug from the wall socket (fig. 7).
 - Pull out the crumb tray (fig. 8).
 - Do not remove crumbs by holding the appliance upside down and shaking it.**
 - After use, you can store the mains cord by winding it up (fig. 9).

Placing the dust cover (after use)

After use, you can place the dust cover on top of the toaster (fig 10). Do not place the dust cover on top of the toaster when the appliance is switched on or when it is still hot as this could cause damage (fig 11).

PHILIPS

HD2521 HD2520

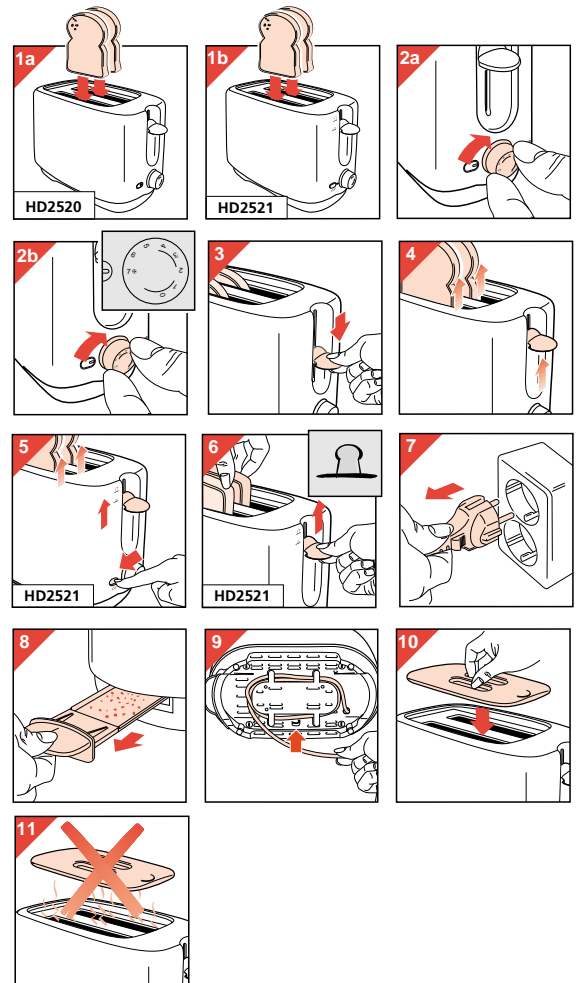


PHILIPS

100% recycled paper
100% papier recyclé

www.philips.com

4222 001 96371



ภาษาไทย

เสียบปลั๊กเครื่องปิ้งขนมปังเพื่อใช้เครื่องปิ้งขนมปัง หรืออื่น ๆ กับคัตก้านปรับลง ทั้งนี้ ก้านปรับนี้จะลดลงได้เฉพาะเมื่อเสียบปลั๊กแล้วเท่านั้น!

สิ่งสำคัญ

- อ่านคำแนะนำการใช้งานนี้ให้ละเอียดก่อนใช้เครื่อง และเก็บเอกสารนี้ไว้อ้างอิงในภายหลัง
- ตรวจสอบระดับแรงดันไฟฟ้าที่แสดงไว้ด้านล่างของเครื่องซึ่งควรตรงกับแรงดันไฟฟ้าในบ้านก่อนใช้เครื่อง
- เสียบปลั๊กเครื่องให้เข้ากับช่องรับที่ต่อสายดินไว้เรียบร้อยแล้ว
- หลีกเลี่ยงการสัมผัสกับส่วนที่เป็นโลหะซึ่งจะร้อนมากในระหว่างใช้เครื่อง
- หากขนมปังติดอยู่ในเครื่องปิ้งขนมปัง ควรถอดปลั๊กออกจากเต้าเสียบก่อน แล้วจึงค่อย ๆ ดึงขนมปังออกจากเครื่องปิ้งขนมปัง (ระวังส่วนประกอบที่ทำความร้อนของเครื่องในขณะที่นำขนมปังออกจากเครื่อง ห้ามใช้วัตถุที่มาจากโลหะจิ้มขนมปัง)
- ขนมปังอาจไหม้ได้ ดังนั้น จึงไม่ควรใช้เครื่องปิ้งขนมปังได้หรือใกล้ ๆ กับผ้าผืน หรือวัสดุไวไฟอื่น ๆ ห้ามเปิดสวิทช์เครื่องปิ้งขนมปังทิ้งไว้
- ห้ามปิ้งอาหารอื่นหรือขนมปังโรลโดยวางไว้บนเครื่องปิ้งขนมปังโดยตรง เพราะอาจทำให้ส่วนประกอบที่ทำความร้อนของเครื่องชำรุดเสียหาย
- เมื่อทำความสะอาด ให้ถอดปลั๊กเครื่องออกก่อน และทิ้งไว้ให้เครื่องเย็น ห้ามจุ่มเครื่องปิ้งขนมปังในน้ำ ใช้ผ้าชุบน้ำเช็ดให้แห้งหลังจากทำความสะอาดเสร็จแล้ว
- หากสายไฟของเครื่องชำรุด ต้องนำไปเปลี่ยนที่บริษัทฟิลิปส์ หรือศูนย์บริการโดยแต่งตั้งของฟิลิปส์ เพราะอาจต้องใช้เครื่องมือ และ / หรือชิ้นส่วนพิเศษ
- อุปกรณ์นี้ผลิตขึ้นเพื่อใช้ภายในบ้านเท่านั้น
- เครื่องปิ้งขนมปังนี้ผลิตขึ้นเพื่อใช้ปิ้งขนมปังเท่านั้น การใช้เครื่องปิ้งขนมปังเพื่อวัตถุประสงค์อื่น เช่น ทำให้ผ้าแห้ง อาจเป็นสาเหตุให้เครื่องชำรุดเสียหาย
- ห้ามใช้ฝาครอบกันฝุ่นกับเครื่องปิ้งขนมปังในขณะที่ยังเปิดสวิทช์เครื่อง หรือในขณะที่เครื่องยังร้อนอยู่ เพราะอาจทำให้ฝาครอบชำรุดเสียหาย

เมื่อใช้เครื่องปิ้งขนมปังเป็นครั้งแรก

เมื่อคุณใช้เครื่องปิ้งขนมปังเป็นครั้งแรก เราขอแนะนำให้คุณลองใช้เครื่องปิ้งขนมปังก่อนหลาย ๆ ครั้ง โดยยังไม่ต้องใส่ขนมปังลงในเครื่อง พร้อมปรับปุ่มความร้อนไปที่ระดับสูงสุด ภายในห้องที่มีอากาศถ่ายเทอากาศ เพื่อขจัดกลิ่นไม่พึงประสงค์ของเครื่องปิ้งขนมปัง ก่อนที่จะใช้ให้เครื่องเย็นระหว่างลงเครื่องแต่ละรอบ

การทำงาน (ดูภาพประกอบ).

- เครื่องปิ้งขนมปังรุ่นนี้มาพร้อมกับตัวควบคุมความเหลืองกรอบของขนมปังโดยจะตั้งไว้ที่ระดับ 0 เมื่อปรับอุณหภูมิความร้อนในการปิ้งขนมปังมาที่ระดับนี้ ก้านปิ้งขนมปังจะติดขึ้น และไม่ทำงาน เราขอแนะนำให้ตั้งเป็นระดับ 0 เอาไว้เมื่อไม่ได้ใช้เครื่องปิ้งขนมปัง
- เพื่อรับประกันถึงความปลอดภัยหากเปิดเครื่องโดยไม่ตั้งใจ (เช่น เมื่อเด็ก ๆ เปิดเครื่อง)
- (รุ่น HD2520): ใส่ขนมปังหนึ่งหรือสองแผ่นลงในเครื่อง (ภาพที่ 1a)
 - (รุ่น HD2521): ใส่ขนมปังหนึ่งหรือสองแผ่นลงในเครื่อง (ภาพที่ 1b)
 - เพื่อให้ได้ขนมปังที่เหลืองกรอบน่ารับประทาน ควรใส่ขนมปังไว้ตรงกลางช่องใส่ขนมปังให้มากที่สุด
 - ก่อนเปิดสวิทช์เครื่องปิ้งขนมปัง ให้เลือกระดับความร้อนที่ต้องการ (ภาพที่ 2a)
 - เลือก 1 หรือ 2 หากต้องการความเหลืองกรอบเล็กน้อยสำหรับขนมปังหนึ่งแผ่นหรือขนมปังแห้ง
 - เลือก 3, 4 หรือ 5 หากต้องการความเหลืองกรอบปานกลาง
 - เลือก 6 หากต้องการให้ขนมปังเกรียม
 - เลือก 7 สำหรับปิ้งขนมปังแช่แข็ง (ภาพที่ 2b)
 - (เมื่อคุณกำลังปิ้งขนมปังหลาย ๆ แผ่น คุณไม่จำเป็นต้องปรับระดับความร้อนใหม่)
 - ให้กดก้านปิ้งขนมปังลงเพื่อช่วยเลื่อนขนมปังลงในเครื่องปิ้งขนมปัง (ภาพที่ 3)
 - เมื่อปิ้งขนมปังเสร็จแล้ว ก้านปิ้งขนมปังจะติดขึ้น และส่วนประกอบที่ทำความร้อนจะปิดสวิทช์โดยอัตโนมัติ (ภาพที่ 4)
- คุณสามารถหยุดขั้นตอนการปิ้งขนมปังกลางคันได้ด้วยกดก้านปิ้งขนมปังขึ้นเอง หรือหมุนปุ่มตั้งความร้อนสำหรับปิ้งขนมปังมาที่ 0

- (รุ่น HD2521): คุณสามารถเปิดการทำงานของเครื่องกลางคืนได้ด้วยการกดปุ่ม Scop ก้านปิ้งขนมปังจะติดกลับโดยอัตโนมัติ (ภาพที่ 5)
- (รุ่น HD2521): เมื่อจำเป็น คุณสามารถยกก้านปิ้งขนมปังขึ้นเล็กน้อยหากขนมปังที่ปิ้งมีขนาดเล็ก (ภาพที่ 6)

การทำมาสะอาดและการเก็บเครื่อง

- เก็บเศษขนมปังออกจากเครื่อง:
 - ก่อนอื่นให้ถอดปลั๊กเครื่องปิ้งขนมปังออกก่อน (ภาพที่ 7)
 - ดึงถาดรองเศษขนมปังออก (ภาพที่ 8)
- ห้ามดึงถาดออกด้วยการคว่ำเครื่องปิ้งขนมปัง และเขย่าออก
- หลังใช้งาน คุณสามารถหมุนสายไฟเก็บไว้ใต้ฐานตัวเครื่อง (ภาพที่ 9)

การใช้ฝาครอบกันฝุ่น (หลังใช้เครื่องปิ้งขนมปัง)

หลังจากใช้เครื่อง คุณสามารถวางฝาครอบกันฝุ่นบนเครื่องปิ้งขนมปัง (ภาพที่ 10) ห้ามวางฝาครอบกันฝุ่นไว้บนเครื่องปิ้งขนมปังในขณะที่ยังเปิดสวิทช์เครื่อง หรือในขณะที่เครื่องยังร้อนอยู่ เพราะอาจทำให้ฝาครอบชำรุดเสียหาย (ภาพที่ 11)

