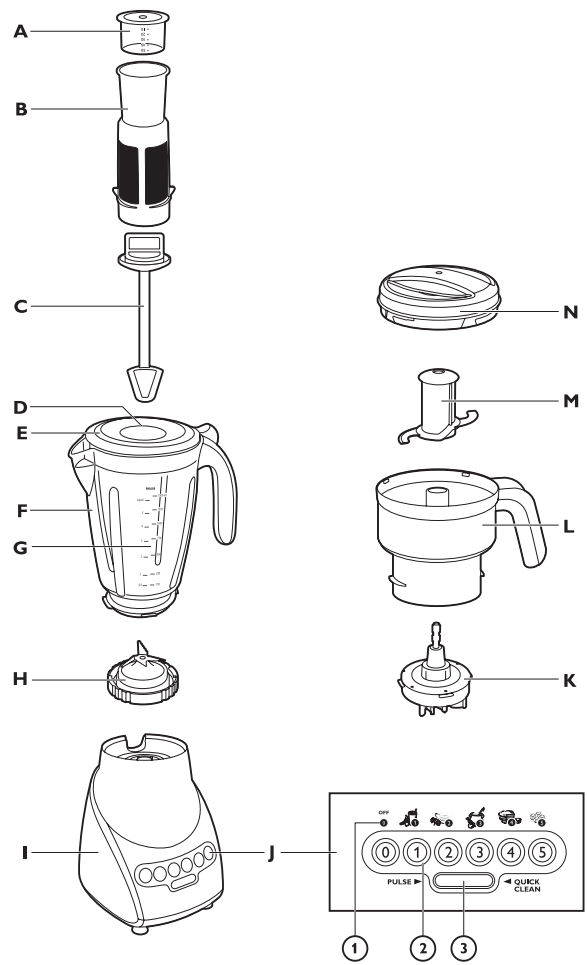
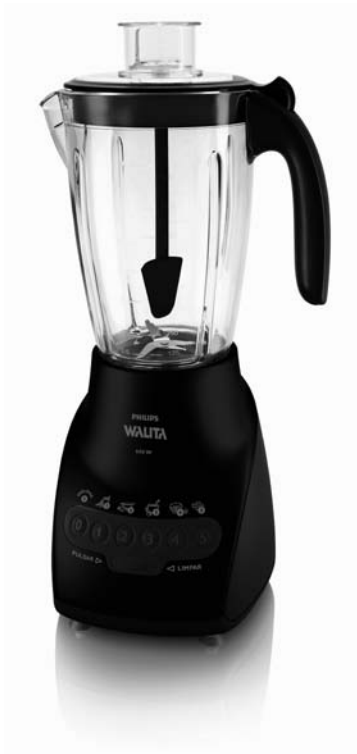
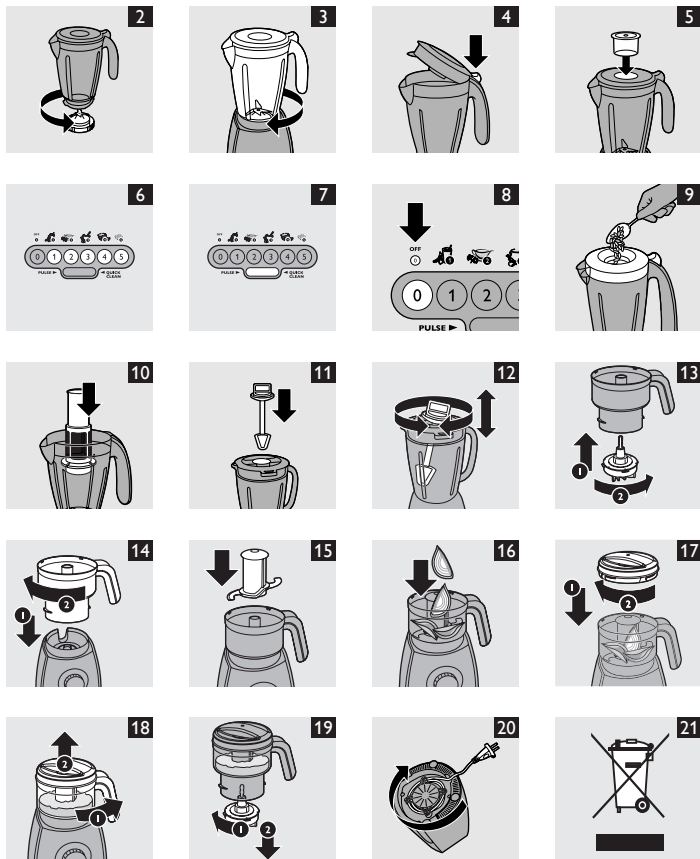


HR2044/10



PHILIPS



Icon	Control Panel	Volume/Weight	Time
	1	< 750 ml	90 sec.
	2	< 1.000 ml	60 - 90 sec.
	3	< 500 g	60 - 120 sec.
	4	< 1.000 ml	30 - 60 sec.
	5	5x	60-90 sec.



Introducción

Felicitaciones por su compra y bienvenido a Philips. Para disfrutar de todos los beneficios que Philips tiene para ofrecerle, registre su producto en www.philips.com/welcome.

Descripción general (Fig. 1)

- A** Vaso medidor
- B** Filtro
- C** Espátula
- D** Abertura de la tapa
- E** Tapa de la jarra de la licuadora
- F** Jarra de la licuadora
- G** Indicador de nivel
- H** Unidad de cuchillas de la licuadora
- I** Unidad de motor
- J** Panel de control
- 1** Botón OFF (apagar) (0)
- 2** Botones de velocidad (1 a 5)
- 3** Botón PULSE/QUICK CLEAN (pulsador/ autolimpieza)
- K** Unidad de acoplamiento
- L** Recipiente de la picadora
- M** Unidad de cuchillas de la picadora
- N** Tapa de la picadora

Importante

Antes de usar la unidad, lea atentamente este manual del usuario y consérvelo para futuras consultas.

Peligro

- No sumerja la unidad de motor en agua u otros líquidos ni la coloque bajo el agua de la canilla. Utilice únicamente un paño húmedo para limpiarla.

Advertencia

- Antes de enchufarlo, verifique que el voltaje indicado en el artefacto coincida con el de la red eléctrica local.
- No utilice el artefacto si el cable de alimentación, el enchufe u otras piezas están dañadas.
- Si el cable de alimentación está dañado, deberá ser sustituido por Philips, un centro de servicio autorizado por Philips u otras personas autorizadas para evitar riesgos.
- No toque las cuchillas, sobre todo si el aparato está enchufado, ya que son extremadamente filosas.
- Este artefacto no debe ser utilizado por personas con capacidad física, mental o sensorial reducida (adultos o niños) o sin los conocimientos y la experiencia necesarios, a menos que sean supervisados o instruidos acerca del uso del artefacto por una persona responsable de su seguridad.
- Asegúrese de que los niños no jueguen con este artefacto.
- Nunca deje el artefacto en funcionamiento sin vigilancia.
- Si las cuchillas se traban, desenchufe el artefacto antes de retirar los ingredientes que las obstruyen.
- Los bordes de las cuchillas son extremadamente filosos. No los toque durante la limpieza para evitar cortes.
- No utilice la jarra de la licuadora ni el recipiente de la picadora para encender o apagar el artefacto.
- Verifique que la unidad de cuchillas de la licuadora esté sujeta firmemente a la jarra o que la unidad de acoplamiento esté bien sujeta al recipiente de la picadora antes de colocar la jarra o el recipiente en la unidad de motor.
- No introduzca los dedos ni un objeto en la jarra o el recipiente mientras el artefacto está en funcionamiento.

Precauciones

- Desenchufe siempre el artefacto antes de colocar, retirar o ajustar cualquiera de los accesorios y de limpiarlo.
- No utilice nunca accesorios o piezas de otros fabricantes o que no hayan sido específicamente recomendados por Philips. De lo contrario, la garantía quedará anulada.
- No exceda el nivel máximo indicado en los accesorios.
- Respete los tiempos de procesamiento máximos y las cantidades que se indican en las tablas.
- La tapa de la licuadora debe estar bien cerrada y el vaso medidor debe estar colocado correctamente antes de encender el artefacto.

- Si los alimentos se adhieren a la pared de la jarra de la licuadora o del recipiente de la picadora: apague el artefacto, desenchúfelo y utilice una espátula para despegarlos.
- No llene la jarra ni el recipiente con ingredientes que superen los 80 °C de temperatura.
- Para mezclar líquidos utilice la licuadora, no la picadora.
- Las ruedas dentadas del interior de la unidad de acoplamiento ya están lubricadas y no requieren una nueva lubricación.

Campos electromagnéticos (CEM)

Este producto Philips cumple con todas las normativas sobre campos electromagnéticos. Si se emplea correctamente y de conformidad con las instrucciones de este manual, el uso del artefacto es seguro de acuerdo con las evidencias científicas disponibles en la actualidad.

Bloqueo de seguridad incorporado

El bloqueo de seguridad incorporado permite encender el artefacto sólo si la jarra de la licuadora o el recipiente de la picadora están correctamente colocados en la unidad de motor. Si la posición es la correcta, el sistema de bloqueo se desactiva.

Antes del primer uso

- 1** Antes de usar el artefacto por primera vez, limpie a fondo las piezas que entrarán en contacto con los alimentos (consulte el capítulo 'Limpieza').

Uso del artefacto

La licuadora fue diseñada para:

- Mezclar líquidos tales como productos lácteos, salsas, jugos de fruta, sopas, mezclas de bebidas o batidos.
- Mezclar ingredientes blandos, como masa para panqueques o mayonesa.
- Hacer puré con ingredientes cocidos, como por ejemplo comida para bebés.

Uso de la licuadora

- 1** Enrosque la unidad de cuchillas de la licuadora en la base de la jarra de la licuadora en el sentido contrario a las agujas del reloj (Fig. 2).
- 2** Coloque la jarra de la licuadora en la unidad de motor y gírela hacia la derecha para trabarla (Fig. 3).
- 3** Presione la palanca para abrir la tapa (Fig. 4).
- 4** Coloque los ingredientes en la jarra de la licuadora. Deje que los ingredientes calientes se enfríen antes de colocarlos en la jarra (temperatura máxima: 80°C).
- 5** Suelte la palanca de control para cerrar la tapa.
- 6** Inserte el vaso medidor en la tapa (Fig. 5).
- 7** Conecte el artefacto a un enchufe de pared.
- 8** Presione uno de los botones de velocidad para encender el artefacto (Fig. 6).

Consulte la tabla que aparece al final de este manual del usuario para obtener información sobre las cantidades, velocidades y tiempos de preparación recomendados.

No introduzca los dedos ni un objeto (con excepción de la espátula suministrada) en la jarra mientras la licuadora está en funcionamiento.

No use el artefacto durante más de 3 minutos seguidos. Si no terminó de licuar los alimentos, apáguelo durante un minuto antes de continuar con el proceso.

- 9** Si desea licuar los ingredientes por poco tiempo, presione el botón PULSE/QUICK CLEAN varias veces. (Fig. 7)
- ▶ El artefacto funcionará a máxima velocidad. Suelte el botón PULSE/QUICK CLEAN para detenerlo.

Oprima el botón PULSE/QUICK CLEAN sólo unos segundos por vez.

- 10** Utilice siempre el botón OFF para apagar el artefacto antes de abrir la tapa (Fig. 8).

Sugerencias

- Para evitar derrames, no coloque más de 1,5 litros de líquido en la jarra de la licuadora, especialmente si desea procesar a alta velocidad. No ponga más de 1 litro si desea procesar líquidos calientes o ingredientes que puedan formar espuma.
- Puede utilizar la apertura de la tapa para agregar ingredientes mientras el artefacto está en funcionamiento (Fig. 9).
- No procese ingredientes secos durante más de un minuto.

- No prepare recetas que incluyan gran cantidad de aceite o grasa.
- Corte los ingredientes sólidos en trozos pequeños antes de introducirlos en la jarra. No licúe grandes cantidades de ingredientes sólidos al mismo tiempo. Divídalos en pequeñas cantidades para licuarlas por separado.
- Si los ingredientes sólidos no se licúan correctamente, apague la licuadora y presione el botón PULSE/QUICK CLEAN varias veces para que el sistema funcione brevemente. También puede revolver los ingredientes con la espátula suministrada, siempre que la apoye en la tapa (incluso mientras la licuadora está en funcionamiento). Si desea usar la espátula sin apoyarla en la tapa, apague el artefacto, abra la tapa y revuelva los ingredientes. También puede retirar parte del contenido de la jarra para procesar cantidades más pequeñas.
- Para picar hielo, coloque 5 cubitos como máximo en la jarra y presione el botón PULSE/QUICK CLEAN varias veces. Mantenga la tapa colocada hasta terminar.

Uso del filtro

Puede utilizar el filtro para preparar salsas, jugos de fruta o cócteles perfectamente mezclados. Todas las semillas y los restos de cáscaras quedarán retenidos en el filtro.

No llene el filtro por encima de su parte metálica.

No utilice el filtro para procesar ingredientes calientes.

1 Abra la tapa.

2 Coloque el filtro en la jarra de la licuadora (Fig. 10).

El filtro debe estar bien colocado en la base de la jarra. Utilice las ranuras del filtro y el interior del vaso como guía para colocar el filtro en la posición correcta.

3 Cierre la tapa.

4 Eche los ingredientes en el filtro a través de la abertura de la tapa.

Corte las frutas en trozos pequeños y ponga en remojo las legumbres, como los porotos de soja, antes de licuarlas en el filtro.

5 Agregue agua u otro líquido.

6 Coloque el vaso medidor en la tapa, presione el botón de velocidad 5 (máxima velocidad) y deje que el artefacto funcione durante 40 segundos como máximo.

7 Para apagar el artefacto, presione el botón OFF (Fig. 8).

8 Sirva la bebida con el filtro en la jarra.

Asegúrese de que la tapa esté cerrada y con el vaso medidor colocado. De esta manera evitará que la pulpa y los restos de cáscaras caigan en la bebida.

9 Para lograr resultados óptimos, vuelva a colocar la jarra con el resto de los ingredientes en el artefacto sin abrir la tapa y deje que funcione durante unos segundos más.

10 Sirva el resto de la bebida.

Sugerencias

- Le recomendamos que no coloque todos los ingredientes en el filtro al mismo tiempo, especialmente si debe procesar grandes cantidades. Procese primero una cantidad pequeña, deje que el aparato funcione unos segundos, apáguelo y agregue otra medida pequeña.
- Para obtener óptimos resultados al preparar jugos de fruta y cócteles, agregue aproximadamente 300 ml de agua cada 150 g de fruta. También puede usar otras bebidas, como mezclas para cócteles.

Uso de la espátula

Puede utilizar la espátula cuando prepara licuados u otras recetas difíciles de mezclar.

1 Coloque los ingredientes en la jarra de la licuadora.

2 Cierre la tapa e inserte la espátula en la jarra a través de la abertura de la tapa (Fig. 11).

Utilice únicamente la espátula suministrada con este artefacto.

No use la espátula si la tapa está abierta.

3 Presione uno de los botones de velocidad para encender el artefacto (Fig. 6).

4 Use la espátula cuando sea necesario. Muévela en todas las direcciones (arriba, abajo, derecha e izquierda) para mezclar a fondo los ingredientes (Fig. 12).

Nota: Puede utilizar la espátula sin riesgos mientras la licuadora funciona siempre que la parte superior del mango se apoye en la tapa.

Uso de la picadora

La picadora ha sido diseñada para picar ingredientes como cebollas, carne, hierbas, frutas, chocolate, queso duro, alimentos para bebés y nueces.

Tenga cuidado al colocar o retirar la unidad de cuchillas porque los bordes son muy afilados.

1 Inserte la unidad de acoplamiento en el fondo del recipiente de la picadora (1). Gírela en el sentido contrario a las agujas del reloj para fijarla (2) (Fig. 13).

2 Coloque el recipiente sobre la unidad de motor (1) y gírelo en el sentido de las agujas del reloj para fijarlo (2) (Fig. 14).

3 Coloque la unidad de cuchillas en el recipiente de la picadora (Fig. 15).

4 Introduzca los ingredientes en el recipiente de la picadora (Fig. 16). Consulte las cantidades recomendadas en la tabla siguiente.

No supere las cantidades máximas indicadas en la tabla.

Cantidades máximas

Ingredientes	Cantidades máximas
Cebollas	5 - 150 gr
Carne (magra, cruda)	5 - 200 gr
Hierbas (por ejemplo, perejil)	10 - 20 gr
Verduras / frutas (crudas)	75 - 150 gr
Chocolate	50 - 75 gr
Queso (duro, sin cáscara)	50 - 100 gr
Comida para bebés	100 - 200 gr
Nueces (sin cáscara)	25 - 150 gr

Sugerencia: Corte los alimentos grandes en trozos de 1 a 2 cm.

5 Coloque la tapa en el recipiente de la picadora (1) y gírela en el sentido de las agujas del reloj para fijarla (2) (Fig. 17).

Nota: Verifique que la tapa esté correctamente asegurada antes de encender el aparato.

6 Encienda el aparato.

Nota: Si el aparato se mueve porque los alimentos no están distribuidos de forma pareja, sujete la tapa de la picadora con las manos.

Nota: La picadora corta los alimentos rápidamente. No la deje funcionar durante más de unos pocos segundos.

7 Cuando termine de picar, apague el artefacto y desenchúfelo.

8 Gire la picadora en el sentido contrario a las agujas del reloj (1) y retírela de la unidad de motor (2) (Fig. 18).

Siempre retire la picadora de la unidad de motor antes de vaciar el recipiente.

9 Gire la unidad de acoplamiento en el sentido de las agujas del reloj (1) y retírela de la base del recipiente de la picadora (2) (Fig. 19).

10 Saque la tapa y la unidad de cuchillas del recipiente de la picadora.

11 Vacíe el recipiente de la picadora.

Limpieza

No utilice esponjas ni limpiadores o líquidos abrasivos como bencina o acetona para limpiar el artefacto.

Consejos:

- Es más fácil limpiar el artefacto y sus piezas inmediatamente después de usarlos.
- De ser necesario, limpie la malla del filtro con un cepillo muy suave.
- Retire siempre todas las piezas desmontables antes de limpiarlas.

1 Asegúrese de que el artefacto esté desenchufado.

2 Limpie la unidad de motor y la unidad de acoplamiento de la picadora con un paño húmedo.

No sumerja la unidad de motor ni la unidad de acoplamiento de la picadora en agua u otros líquidos. No limpie las unidades en el lavavajillas.

3 Limpie todas las piezas extraíbles (salvo la unidad de acoplamiento de la picadora) en el lavavajillas o con agua caliente y, de ser necesario, un poco de detergente líquido.

Limpieza rápida de la jarra de la licuadora

- 1 Llene la licuadora hasta la mitad con agua tibia y agregue unas gotas de detergente líquido.
- 2 Oprima el botón PULSE/QUICK CLEAN varias veces (Fig. 7).
- 3 Retire la jarra, vacíela y enjuáguela con agua de la canilla.

Guardado

- Para guardar el cable de alimentación, enróllelo en el carretel de la parte inferior del artefacto (Fig. 20).

Medioambiente

- Al final de su vida útil, no tire el artefacto junto con la basura común. Llévelo a un centro de recolección oficial para que sea reciclado. De esta forma, ayudará a proteger el medio ambiente (Fig. 21).

Garantía y servicio técnico

Para obtener más información, para comunicarse con el servicio técnico o si necesita solucionar problemas, ingrese en el sitio web de Philips (www.philips.com) o comuníquese con el centro de atención al cliente de Philips correspondiente a su país. El número de teléfono figura en el folleto de la garantía internacional. Si no hay un centro de atención al cliente de Philips en su país, comuníquese con su distribuidor local de Philips.

Recetas

Leche de soja

Ingredientes:

- 90 gr de granos de soja secos
- 600 ml de agua

- 1 Ponga en remojo los porotos de soja durante 4 horas antes de licuarlos.
- 2 Eche los granos de soja remojados y el agua en el filtro. Licúe durante 24 segundos a la velocidad máxima.

No licúe más de una medida sin interrupción. Deje que el aparato se enfríe hasta alcanzar la temperatura ambiente antes de continuar licuando los ingredientes.

- 3 Ponga la leche de soja a hervir en una cacerola. Cuando alcance el punto de ebullición, agréguele azúcar y deje que hierva a fuego lento.

Solución de problemas

En este capítulo se enumeran las preguntas más habituales sobre el dispositivo. Si no encuentra la respuesta que busca, comuníquese con el centro de atención al cliente correspondiente a su país.

Problema	Solución
El artefacto no funciona.	Este artefacto cuenta con un sistema de seguridad y no funciona si la jarra no se colocó o está colocada incorrectamente en la unidad de motor. Controle que la jarra de la licuadora esté colocada como corresponde (consulte el capítulo «Uso del artefacto»). Antes de controlar el estado de la jarra, presione el botón OFF para asegurarse de que el artefacto esté apagado.
¿Para qué sirve el botón «PULSE/QUICK CLEAN»?	Si presiona PULSE/QUICK CLEAN, el artefacto funcionará a máxima velocidad hasta que lo suelte. Utilice este botón para controlar con mayor precisión el procesamiento de los alimentos o para limpiar la jarra de la licuadora (consulte el capítulo «Limpieza»).
El motor desprende un olor desagradable durante el funcionamiento.	Es normal que un artefacto nuevo despidiera un olor desagradable o un poco de humo las primeras veces que se utiliza. Estos síntomas desaparecen con el uso frecuente. Si el artefacto estuvo encendido durante mucho tiempo también puede despedir un olor desagradable o humo. De ser así, apague el artefacto y deje que se enfríe durante una hora.
El artefacto dejó de funcionar porque la unidad de cuchillas está bloqueada.	Presione el botón OFF y utilice una espátula para retirar los ingredientes que bloquean la unidad de cuchillas de la licuadora o de la picadora. Le recomendamos que procese cantidades más pequeñas de alimentos.

Problema	Solución
El jugo de fruta o la leche de soja contienen mucha pulpa o restos de cáscaras.	Para evitar que la pulpa y los restos de cáscaras se acumulen en las bebidas, verifique que el filtro esté correctamente colocado en la jarra. También controle que la tapa esté cerrada y que el vaso medidor esté insertado en la tapa.
La jarra de la licuadora gotea	Apague el artefacto y retire los ingredientes del vaso. Compruebe si la cuchilla está colocada correctamente.

Tabla de la licuadora (Fig. 22)

Esta tabla indica las velocidades, cantidades y tiempos de preparación recomendados.